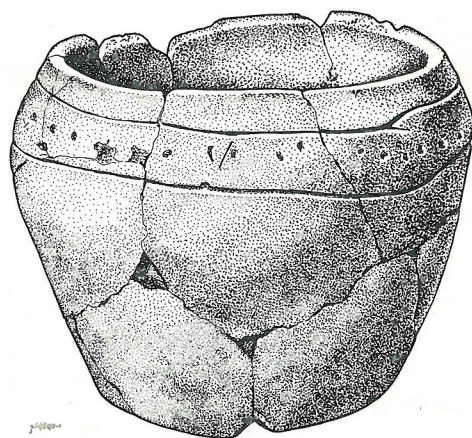


FEMTON KILOMETER FORNTID UNDER MOTORVÄGEN

Fornlämningar från bronsålder till medeltid
i Trosa-Vagnhärads, Västerljungs och
Lästringe socknar i Södermanland



I Västerljungs socken undersökte Agneta Åkerlund år 1978 fornlämning 46. Den bestod av en skadadstensättning, ursprungligen 17 m i diameter, vilken troligen kan dateras till bronsålder-äldre järnålder.

År 1963 företogs en större gravfältundersökning på fornlämning 21 B av Ann-Sofie och Bo Gräslund. Under gravarna framkom boplatslämningar från bronsåldern.

I Lästringe socken undersöktes år 1970 i samband med utbyggnaden av E4, som ovan nämnts fornlämningarna 98, 99 och 100 Av Per-Olof Ringquist och Sten Tesch.

Fornlämningarna 99 och 100 bestod av enstaka anläggningar, fornlämning 98 av ett gravfält, huvudsakligen daterbart till vendeltid. Några gravar tillhörde ett äldre skikt, vilka i sin tur överlagrade boplatstester.

Ivar Schnell undersökte år 1929 intill Fattigstugan sex skelettgravar, vilka troligen tillhörde vikingatid.

Ser man på de äldre undersökningarna, finns främst Rickard Dybecks rapporter att tillgå. I "Svenska fornsaker", 2:a häftet från 1853, redogör Dybeck för bl a undersökningar av fem "kullar" på Norra Husby, väster om Vagnhärads kyrka. Fynd av lerkärl, pärlor och nitar visar på järnålder, troligen den yngre delen.

I Västerljungs socken har Dybeck undersökt några "kullar", men enbart två innehöll enligt denne något ovanligt - krukor och nitar fanns i alla. I en liten "kulle" vid Mossängen, belägen invid ett berg öster om byn, dvs nuvarande fornlämning 40, påträffade Dybeck ett lerkärl med inristat hakkors, bröd samt 14 pärlor av mörkblått glas med inristad ornering i vitt, rött och brunt. Anläggningarna tillhörde yngre järnålder. Invid gravfältet i nu plöjd mark utfördes även en undersökning år 1906 genom v. pastor J Blees. Bl a ben tycktes tidigare ha plöjts upp här.

Sydost om Västerljungs kyrka vid Björke by undersökte Dybeck en högg, vilken förutom ett lerkärl innehöll en pärla, en "krok" av järn samt 2-300 nitar. I en hage intill framkom en pilspets av järn vid mittstenen i en av de skeppsättningar som grävdes där.

Söder om Björke, i "Skällberga bys kohage" fanns enligt Dybeck en anläggning "hvars like jag än ej sett, eller hört beskrivas. Dess sträckning är från vester till öster. Längst i vester är en grafkulle af åtta alnars tvärdrag, med en utmärkt väl lagd fotkedja. Härifrån utgå på fyra alnars afstånd från hvarandra öster ut fyra alnar långa rätta stenrader till den lika vackra fotkedjan kring den andra kullen, som är sex alnar tvärtöfver, och den tredje kullen med sin fotkedja är med denna på samma sätt förenad medelst i lika lång sträckning och längd gående rader af stenar. Äfven denna sistnämnda, som är blott fyra alnar tvärtöfver, har öster om sig, såsom fortsättning af det helas sträckning, två utgående stenrader, hvilka något närmast sig hvarandra, då de på ungefär två alnars afstånd från samma kulle sluta i ett litet otydligt stenrör längst i öster".

Dybeck kunde "icke neka sig nöjet" att undersöka den östligaste, oplundrade "kullen". Här påträffades ett lerkärl - i brandlager - 31 röda, vita och gröna pärlor av glas samt "knappar" av ben och fin sandsten, troligen spelbrickor och dessutom rökelse (harts?)!

Förutom de vid undersökningar påträffade föremålen finns en mängd lösfynd från trakten. Mest känd är väl Tureholmsskatten. På Mellangården i Sille by har en guldrakteat påträffats (inv nr 389). Vid Eriksro, ett torp vid Husby framkom 1940 vikingatida silverringar och nära Lundby har tre i spiral hopböjda tenar av guld påträffats. Nämnas bör väl även ett gravklot av kristallinsk kalksten från Norra Husby, vilket kan dateras till folkvandringstid.

Delundersökning av ett gravfält från äldre järnålder, fornlämning 24, Kumla, Trosa-Vagnhärads socken

Under augusti och september 1979 utförde riksantikvarieämbetets undersökningsverksamhet en arkeologisk undersökning av fornlämning 24, i Trosa-Vagnhärads sn.

Undersökningen föranleddes av en planerad anslutningsväg till Kumla gård i samband med E4:ans utbyggnad. Delar av gravfältet ligger kvar utanför vägsträckningen i norr.

TOPOGRAFI OCH FORNLÄMNINGSMILJÖ

Fornlämning 24, ett gravfält med tio registrerade anläggningar är beläget i södra delen av ett skogsbevuxet bergsområde på gränsen mellan Trosa-Vagnhärads och Hölö socknar. Gravfältet ligger på en stenbunden sydsluttning, vars södra del skärs av genom en grusväg. Söder om grusvägen ligger fornlämning 25, ett gravfält med 110 anläggningar från yngre järnålder, vilka undersöktes under 1980.

De undersökta fornlämningarna i Kumla ligger i norra delen av Trosa-Vagnhärads sn, i en nu uppodlad dalgång med ett vattendrag på 10 m nivån som under järnåldern hade förbindelse med havet (Östersjön) genom Norasjön och Tullgarnsviken.

UNDERSÖKNINGSRESULTAT

Endast södra delen av gravfältet fornlämning 24 berördes av undersökningen. Resterande delar ligger kvar omedelbart utanför vägområdet åt norr. Ett ca 600 m² stort område avtorvades. Inom detta område framkom fem anläggningar - två fyrsidiga och två runda stensättningar - varav den ena var plundrad så att i stort sett endast kantkedjan återstod - samt en härd.

Väster om gravfältet, nedanför den moränsluttning där gravarna låg, upptogs två ca 15 m långa provschakt för att lokalisera eventuella boplotsrester eller andra fornlämningar. Inget framkom som gav några spår av eller antydning till att här skulle ha funnits några arkeologiska lämningar.

GRAVARNA

Före undersökningen framstod anläggningarna som skadade rundade stensättningar. Enligt Fornminnesinventeringens register (från 1958) skulle endast kantkedjan återstå av de flesta.

I södra kanten av gravfältet på toppen av moränsluttningen låg A1, en fyrsidig stensättning som tycktes vara medvetet uppbyggd för att ligga plant på krönet av åsen. I anläggningens ytterkant åt väst-öst, där marken sluttade som mest, var packningen lagd i upp

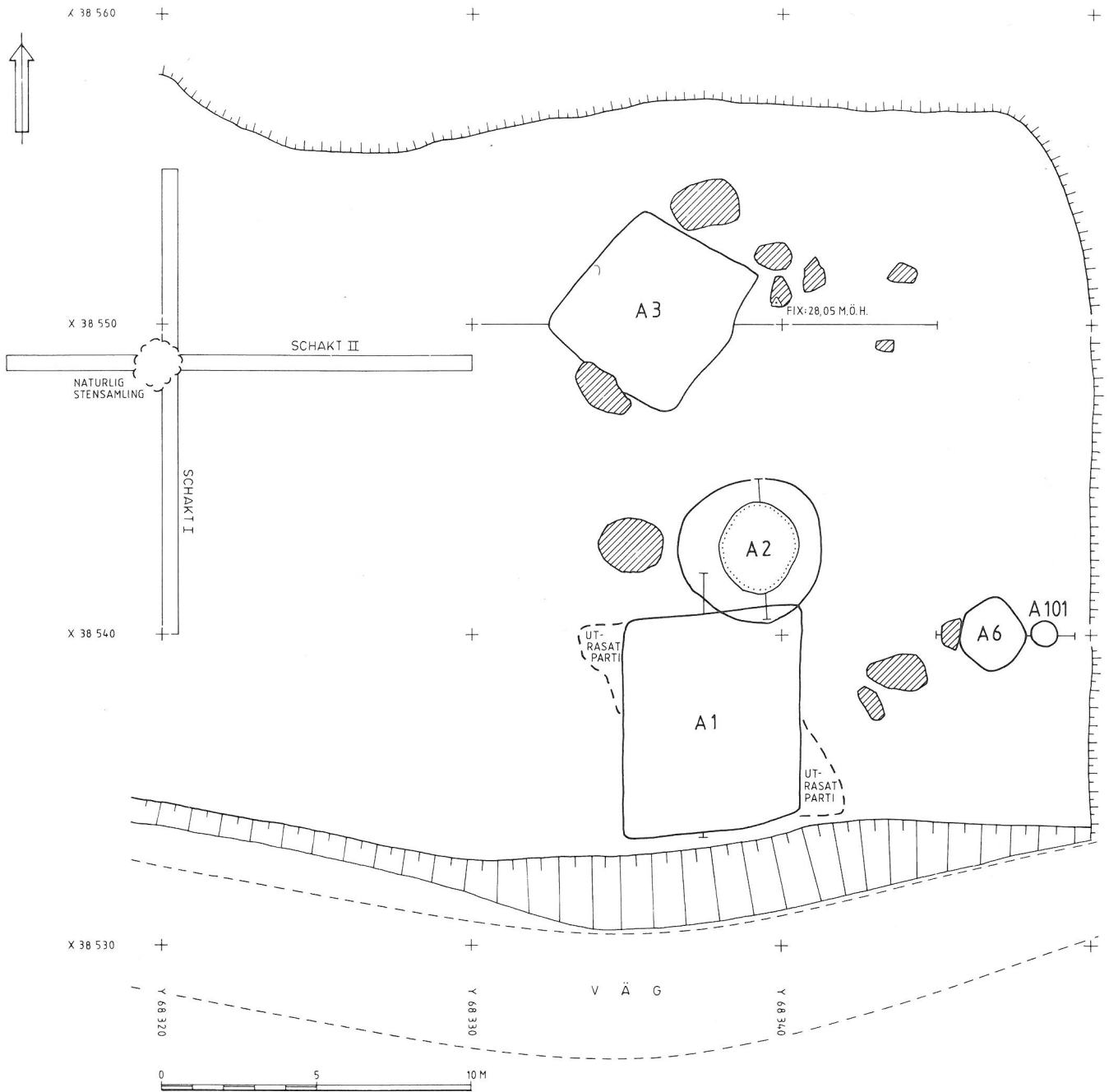


Fig 2. Schaktplan över fornlämning 24. Skala 1:200.

till fem skikt, medan den i centrum var enskiktad. Packningen var välldagd framför allt i norra delen där kantkedjan fortfarande var intakt till stora delar, med markant rakt tillhugg-

na stora stenar. I övriga delar av anläggningen var kantkedjan mer eller mindre utrasad. Södra delen förstördes förmodligen i samband med att grusvägen drogs fram.

Ytterligare en firsidig stensättning, A3, undersöktes. Den var betydligt mer skadad och delar av stenpackningen var helt borta. Båda anläggningarna saknade brandlager.

I centrum av A1, under stenpackningen, fanns ett 1 x 2 m stort och 0,18 m tjockt lager med spridda brända tvättade ben (F5) och obrända ben (F6) och omedelbart under detta lager en nedgrävning innehållande obrända ben (F7).

En osteologisk analys har gjorts av benen från A1, av Maria Landin (se bilaga). Trots den ringa mängd ben som påträffades och analyserades har det gått att fastställa att samtliga analyserade ben från A1, såväl obrända som brända, härrör från människa, varav en individ i åldern 35-45 år.

Fyndmaterialet från gravarna är magert. De enda gravgåvor som framkom var en nål av järn (F4) i A1 samt 15 g krukskärvor i svagt tegelfärgat gods (F3) från A3. Övriga anläggningar var helt fyndtomma.

KORT SLUTSATS

De fåtaliga fynd som påträffades vid undersökningen möjliggör inte någon säker datering av de undersökta anläggningarna. Gravformen, den firsidiga stensättningen, här med mycket markerad kantkedja bestående av stora tillhuggna stenar, samt de spridda tvättade brända benen och avsaknaden av direkta gravgåvor pekar på en datering till äldre järnålder.

LITTERATUR

Ambrosiani B, 1964. Fornlämningar och bebyggelse.

Broberg B, 1979. Medeltidsstaden 14. Trosa.



Fig 3. A1, en firsidig stensättning, som låg på krönet av en moränås. I förgrunden t v den plundrade graven A2. I bakgrunden fornlämning 25. Foto Kerstin Öström. Neg nr U388:9.



Fig 4. Detalj av A1:s kantkedja med de rakt tillhuggna stenarna. Foto Kerstin Öström. Neg nr U388:12.

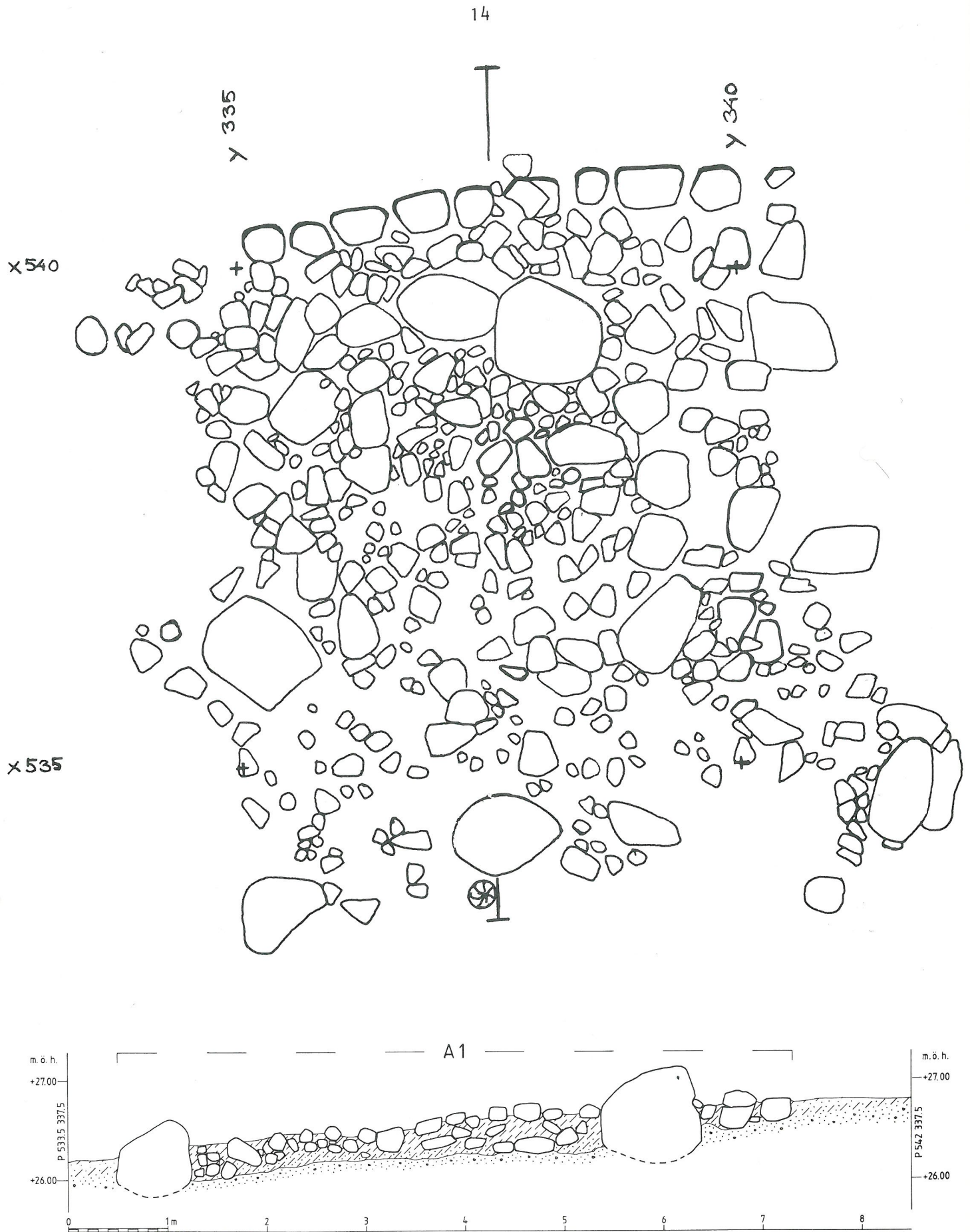


Fig 5. Den fyrsidiga stensättningen A1. Plan och profil. Skala 1:50.



Fig 6. A3, en firsidig stensättning. Stenpackningen var delvis skadad. Anläggningen begränsades åt S och N av två stora stenar. Foto Kerstin Öström. Neg nr U388:21.



Fig 7. A6, en oregelbunden närmast trekantig stensättning under vilken härden A101 framkom. Foto Kerstin Öström. Neg nr U388:26.

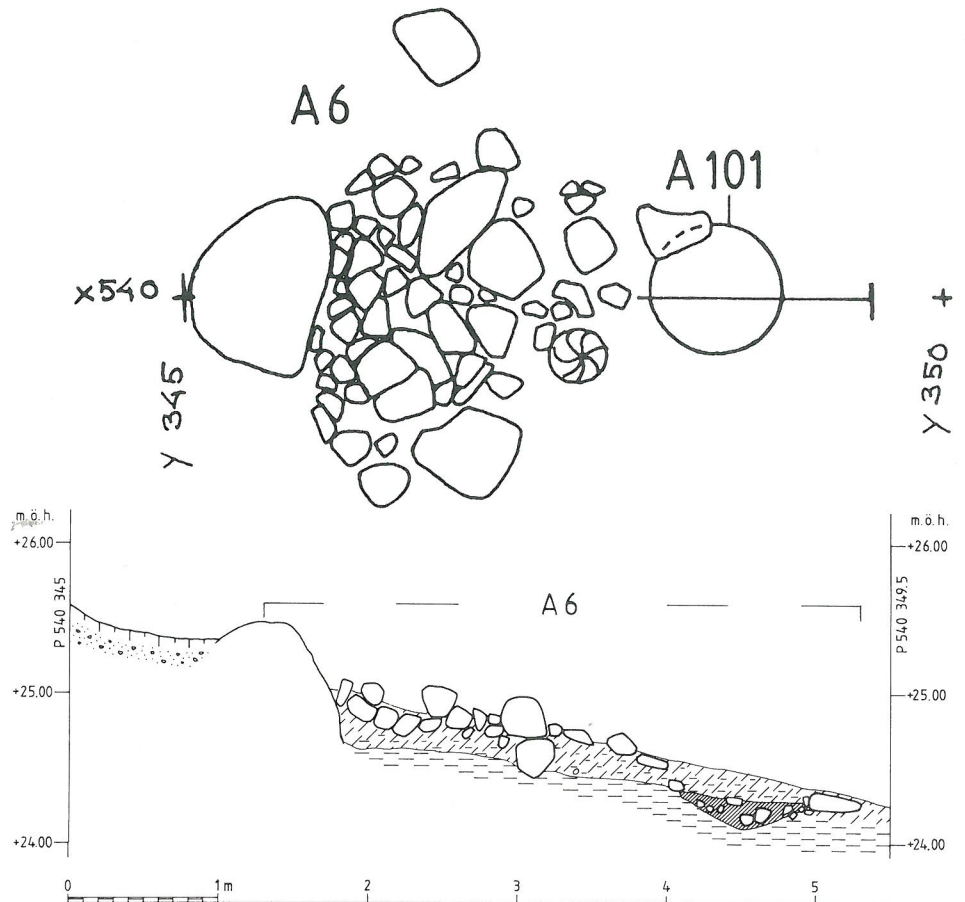


Fig 8. Stensättningen A6. Under den östra delen av anläggningen ligger härd A101. Plan och profil. Skala 1:50.

ANLÄGGNINGSBESKRIVNINGAR, TROSA-VAGNHÄRADS SN, FORNL 24

A nr	Anläggningstyp	Läge	Nivå	Överbyggnad/ markering	Storl i m	Gravskick	Storl i m	Djup/ tjockl	Fynd	Nr	Anmärkning
1	Grav	x538/ y338	+26,87 +26,10	Stenpackning	6x7	Spridda brända, obrända ben	1 x 2	0,18	Nål, 1 st Brända ben, 71,8 g Obrända ben, 153,3 g Obrända ben, 148,2 g	4 5 6 7	Fyrsidig stensättning. Rakt tillhuggna stenar i kantkedjan. I centrum av anläggningen under stensättningen ett utspritt benlager med brända och obrända ben. Under detta en 0,75 x 1,15 m stor och 0,25 m djup nedgrävning innehållande obrända ben
2	Grav	x543/ y339	+26,88 +26,05	Stenpackning/ plundrings- grop	6 m i d	-	-	-	-	-	Av vad som från början sett ut som en rund stensättning med en plundringsgrop i centrum återstod i stort sett endast delar av kantkedjan. Resten av packningen var nedrasad i plundringsgropen
3	Grav	x550/ y336	+28,25 +27,64	Stenpackning	5,5x6	-	-	-	Krukskärvor, 15 g	3	Anläggningen var skadad. Inget brandlager eller spridda ben påträffades. I nordvästra delen av stensättningen under packningen framkom ytterligare en packning nere i mören, 0,9 x 1,4 m stor
4	Naturbildning	Utgår									
5	Naturbildning	Utgår									
6	Grav?	x540/ y346,5	+24,97 +24,40	Stenpackning	2,5x3	-	-	-	-	-	Oregelbunden stensättning. Anläggningen begränsades åt väster av en 0,75 x 1 m stor sten.
101	Härd	x540/ y348,5	+24,29 +24,12	-	0,75x0,8	-	-	0,17	Kol, 100 g	8	I östra kanten under A6 i lera.

OSTEOLOGISK ANALYS AV BRÄNDA OCH OBRÄNDA BEN, TROSA-VAGNHÄRADS SN, FORNL 24

F5 A1

Brända ben

Homo: skalltaksfragment, 3 st

summa: 1,8 g

Antal: -

Ålder: -

Kön: -

P1,2 sin, dex 4 st, M1,2 sin,

dex 4 st, M3 1 st.

Summa: 77,3 g

Antal: 1 individ

Ålder: 35-45 år (Brothwell 1965)

Kön: -

Av 71,8 g har 1,8 g bestämts.

Av 153,3 g har 77,3 g bestämts.

F6 A1

Obrända ben

Homo: humerus dist. sin 1 fragm.

coxae 3 fragm

mandibula 5 fragm

dentes: I1 1 st, I2 sin, dex 2 st,

C sin, dex 2 st, P1 och 2 sin,

dex 4 st, M1,2,3 6 st sin, dex

från överkäke. I1 sin, dex 2 st,

I2 sin, dex 2 st, C sin, dex 2 st,

F7 A1

Obrända ben

Homo: femur 1 fragm sin

coxae 2 fragm

summa: 50,2 g

Antal: -

Ålder: -

Kön: -

Av 148,2 g har 50,2 g bestämts.