



Riksantikvarieämbetet  
Avdelningen för arkeologiska undersökningar

RAPPORT UV ÖST 2004:35

ARKEOLOGISK UTREDNING ETAPP 2

# Galtebo och Kåtebo

*Arkeologisk utredning längs Stångådalsbanan genom Galtebo och Kåtebo*

*Vårdnäs socken, Kinda härad, Linköpings kommun, Östergötland*

*Dnr: 421-1501-2002*

**Simon Rudh**

**Riksantikvarieämbetet**

**Avdelningen för arkeologiska undersökningar**

UV Öst

Roxengatan 7, 582 73 Linköping

Tel. 013-24 47 00

Fax 013-10 13 24

uvost@raa.se

www.raa.se

*Text och grafik* Simon Rudh

*Utskrift* UV Öst, Linköping, 2004

*Kartor ur allmänt kartmaterial, © Lantmäteriverket, 801 82 Gävle. Dnr L 1999/3*

© 2004 Riksantikvarieämbetet

Rapport UV Öst 2004:35

ISSN 1404-0875

# Innehåll

Sammanfattning 6

Bakgrund 6

Topografi och fornlämningsmiljö 6

Syfte och metod 7

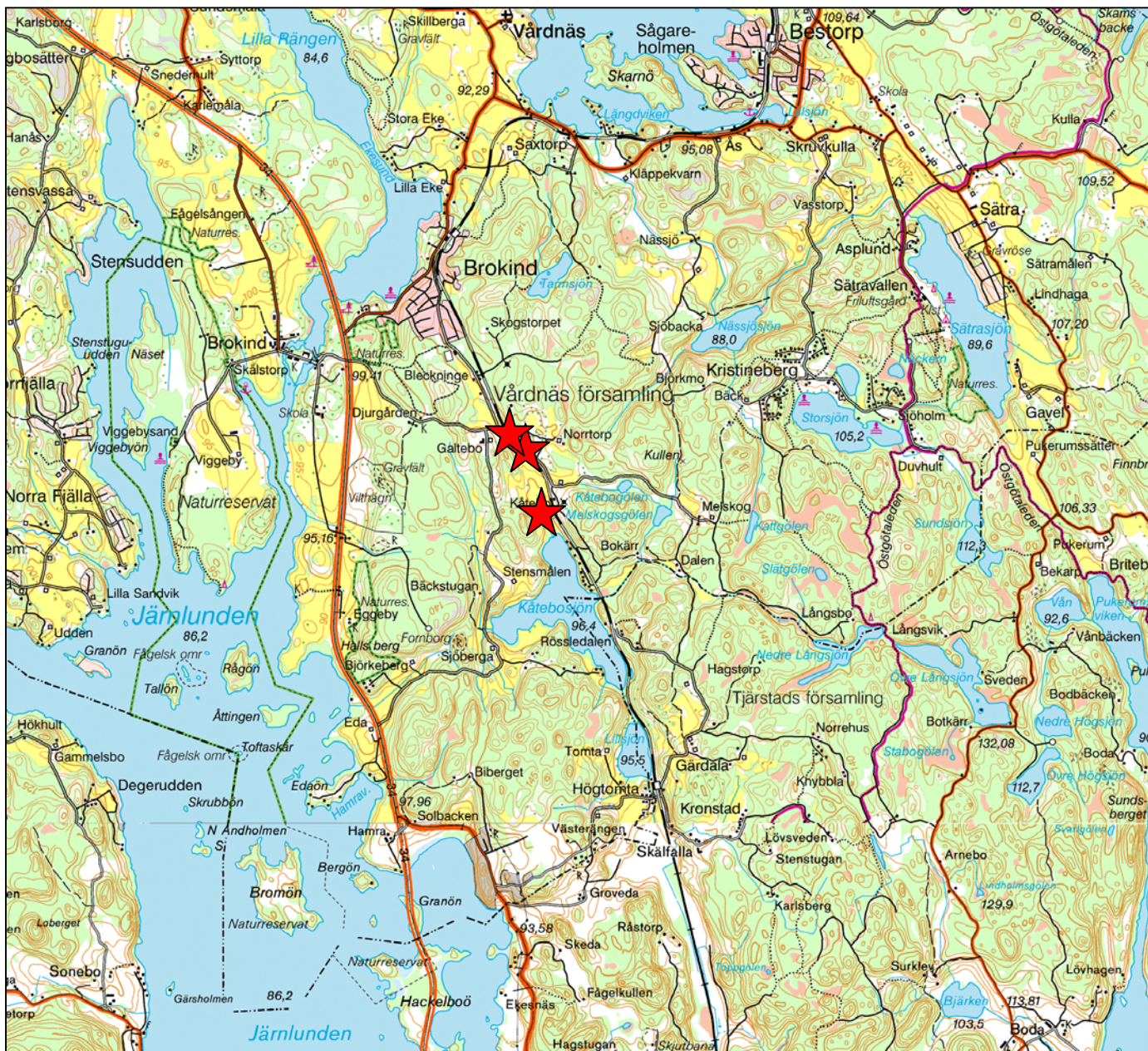
Resultat 7

Fortsatta insatser 8

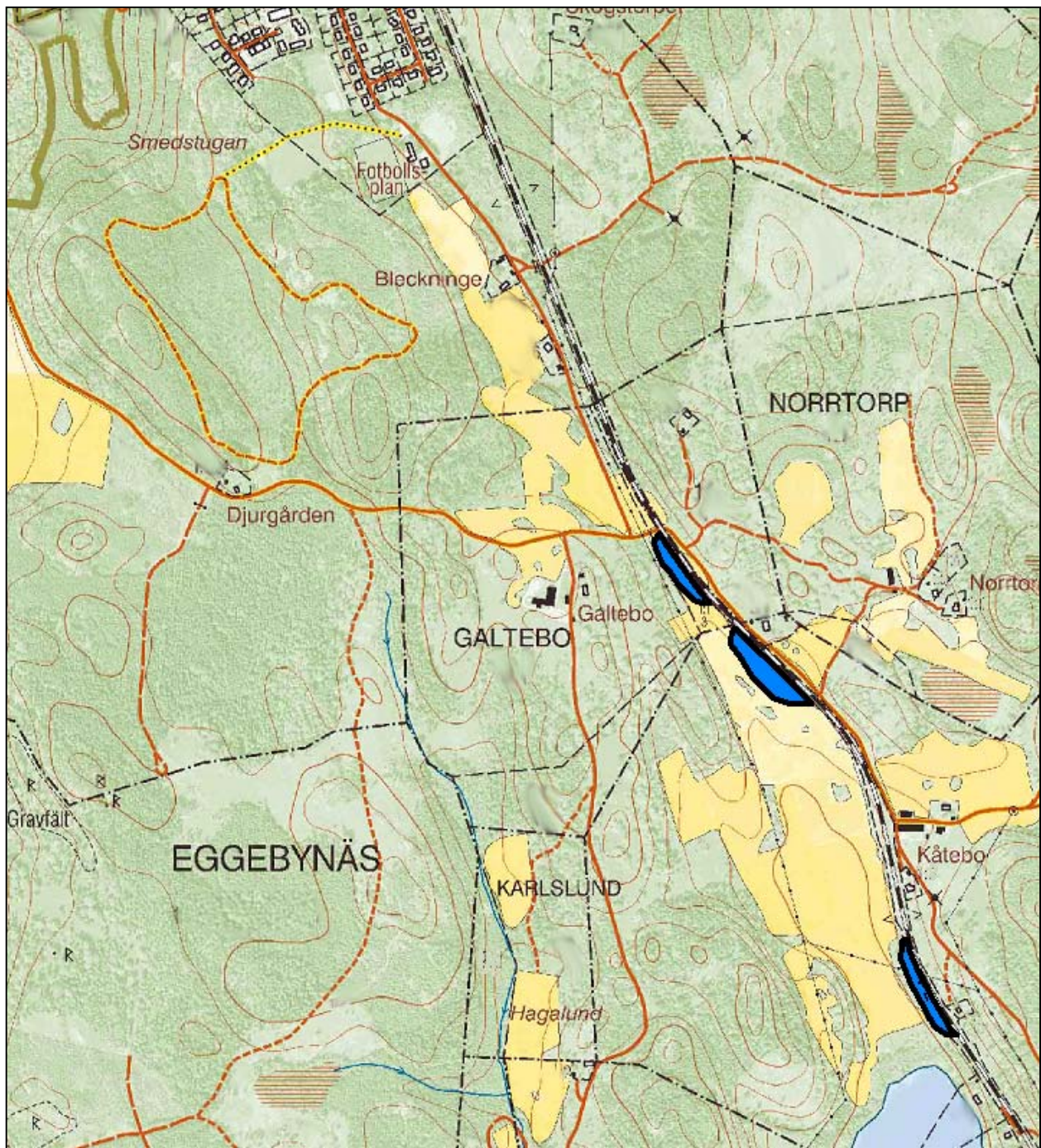
Referenser 9

Litteratur 9

Administrativa uppgifter 9



Utdrag ur den gröna kartan. Undersökningsområdena är markerade med stjärnor.



Utdrag ur den gröna kartan. Utredningsområdena är markerade med blått. De nyfunna lämningarna påträffades i området längst söderut.

# Galtebo och Kåtebo

## Sammanfattning

Med anledning av en nybyggnation av väg längs med Stångådalsbanan förbi Galtebo och Kåtebo utförde RAÄ UV Öst under juli 2004 en arkeologisk utredning, etapp två. Denna föregicks av en arkeologisk utredning, etapp ett, vilken pekade på tre områden inom exploateringsområdet inom vilka det var troligt att det förekom fornlämningar. Arbetet utfördes enligt beslut av Länsstyrelsen i Östergötlands län den 6/12 2002.

Vid denna utredning framkom det att det finns lämningar av förhistorisk karaktär inom området. Dessa påträffades i det sydligast belägna av de tre områden som undersöktes. Lämningarna påträffades på en sandplåt precis norr om Kåtebosjön.

## Bakgrund

Ola Linderson, Lapsrumstorp, Gamleby, arbetar på uppdrag av Banverket med att projektera en väg utmed Stångådalsbanan (järnvägen) söder om Brokind, mellan Galtebo och Bokärr. Syftet med vägen är att göra fritidsbebyggelsen och jordbruket utmed Kåtebosjön tillgängligt utan att behöva passera järnvägen med farliga plankorsningar. Den planerade vägen kommer att löpa längs den västra och till största delen ansluta direkt till banvallen. Enligt Ola Lindersson kommer vägen att bli åtta meter som bredast, inom tomtområdet vid Kåtebosjön blir den smalare.

## Topografi och fornlämningsmiljö

Den planerade vägsträckningen mellan Galtebo och Bokärr är belägen på östra sidan av den dalgång som tidigare utgjorde Kåtebosjöns norra del. Det är oklart när sjön fick sitt nuvarande utseende. De större sjöarna i området har sänkts flera gånger, främst i samband med att Kinda kanal byggdes (Aineström 1959, s 22f). Äldre kartmaterial visar dock sjön, som då kallades Trehörningen, med ungefär samma utbredning som idag (de Rogier ca 1690). Enligt jordartskartan består dalgången främst av varvig lera med inslag av moränutlöpare från bergen öster om järnvägen. Höjden över havet längs vägsträckningen varierar mellan ca 100-120m ö h.

Inom undersökningsområdet finns ingen registrerad fornlämning. Strax söder om plankorsningen vid Galtebo, direkt öster om järnvägen och bilvägen mot Kåtebo, finns en registrerad fornlämning. RAÄ 289. RAÄ 289 utgörs av ett område med förhöjningar, röjningsrösen och äldre odlingsytor. Öster om järnvägen finns även äldre bebyggelseämningar vid Norrtorp och Kåtebo, RAÄ 30 och 290. Vid Kåtebosjöns sydspets, vid Sundsudden, har en flintyxa hittats på en höjd av ca 100 m ö h, RAÄ 167. Strax väster om sjön finns en fornborg, Borgarberget, RAÄ 26.

## Syfte och metod

Syftet med utredningen vara att utreda huruvida fornlämningar skulle komma att påverkas av det planerade vägbygget. Detta utreddes först genom arkivstudier, varefter det genomfördes en smärre arkeologisk utredning i området.

Denna utfördes genom grävning av sökschakt. Dessa grävdes parallellt med den planerade vägen, på de platser inom undersökningsytorna där förutsättningarna att påträffa fornlämningar bedömdes som goda.

Schakten grävdes ned till 0,2-0,6m djup och gjordes 1,20m breda. Sammanlagt togs 166 löpmeter schakt upp. På markägarens begäran lades schakten igen efter avslutad undersökning.

## Resultat

De två undersökningsytor som var belägna längst norrut visade sig inte innehålla några fornlämningar. De innehöll ett matjordslager som varierade i tjocklek mellan en och två decimeter. Under detta påträffades omväxlande sand och morän.

I det undersökningsområde som låg längst söderut påträffades tre anläggningar av förhistorisk typ. Det var två hårdrester och en grop. Dessa ligger på en sandig platå med utsikt över Kåtebosjön.

Det topografiska läget kan indikera att lämningen är en stenåldersboplats. Inga fynd påträffades dock som kan stödja detta. Det finns ett fynd av en neolitisk yxa i närheten, något som tyder på aktiviteter i området under stenåldern.

Undergrunden i detta område visade sig bestå av ren sand ner till ett djup av minst en meter. Två flyttblock finns inom ytan.

### Anläggningar

Plandokumentation med anläggningsnummer återfinns i slutet av rapporten.

A208, Grop.

Rund mörkfärgning, 0,95m i diameter. Fyllningen bestod av sand och decimeterstora stenar.

A209 Hård(rest).

Liten rund sotfläck, 0,2m i diameter. Fyllningen bestod av sand och kolbitar.

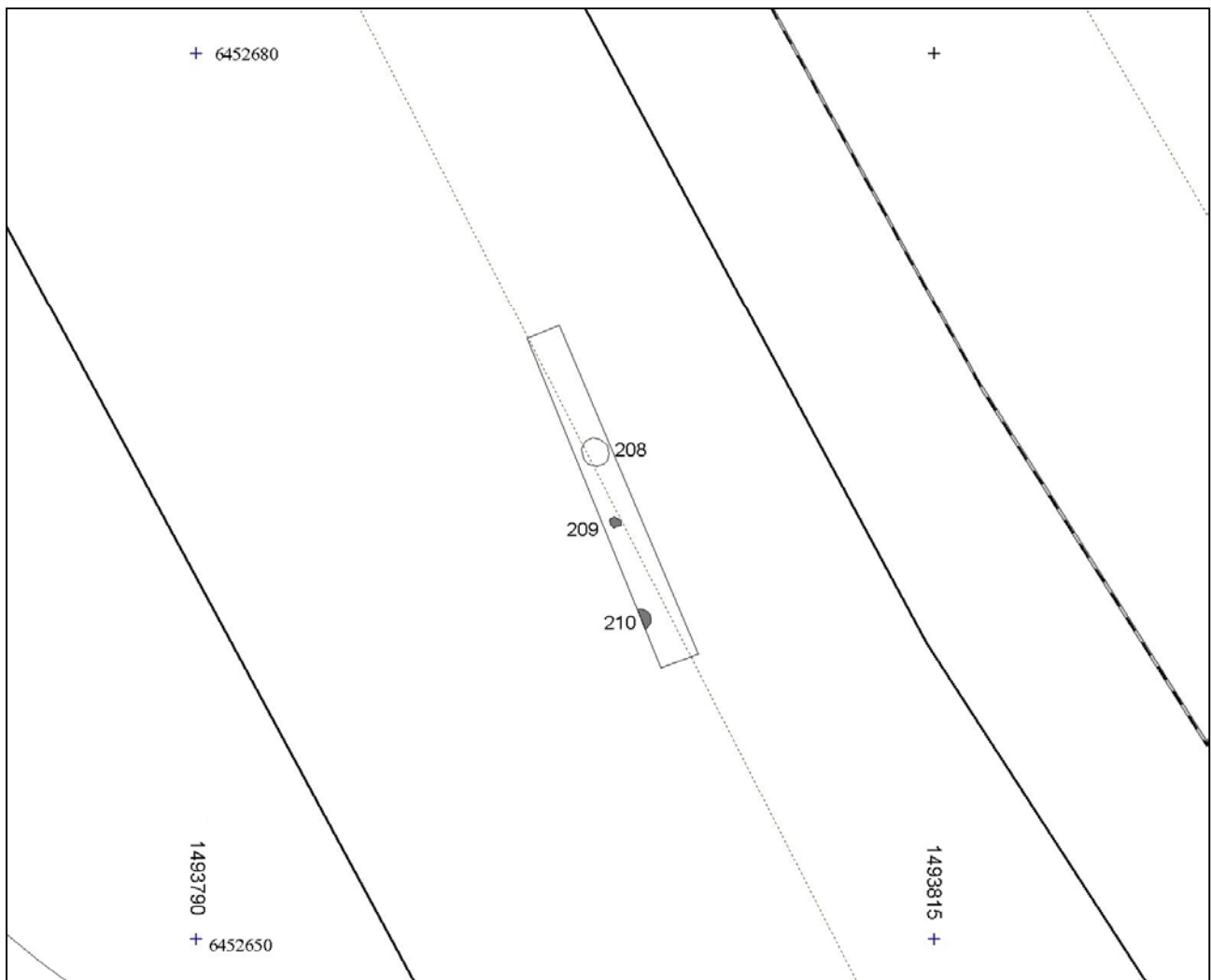
A210 Hård(rest).

Rund sot- och kolfläck som endast framtogs till hälften. Anläggningen var 0,5m tvärs över. Fyllningen bestod av sand, kolbitar och sot.

Fornlämningens utbredning kunde inte begränsas vid denna undersökning.

## Fortsatta insatser

I det fall planerna på exploatering går vidare rekommenderas att en arkeologisk förundersökning genomförs i syfte att bedöma fornlämningens utbredning, typ och ålder. Ansökan om tillstånd till exploatering ställs till Länsstyrelsen i Östergötlands län, kulturmiljöenheten. Länsstyrelsen fattar beslut i ärendet och anger vilka fortsatta arkeologiska åtgärder som kan komma att krävas.



Plan över det schakt där anläggningarna påträffades.



## Referenser

### Litteratur

Aineström, P. 1959. Vårdnäs socken. Bygdeskildring. Vårdnäs hembygdsförening. Linköping.

Rogier, de J. 1690. General Charta öfwer Östergjöthland. Beskrivning av kartan av Alfred Örback, Lantmäteriet 1984.

## Administrativa uppgifter

Riksantikvarieämbetets dnr: 421-1501-2002.

Länsstyrelsens dnr och datum för beslutet: 431-7261-02, 2002-06-12.

Projektnummer: 1520424

Undersökningstid: 14-15 juli 2004.

Exploateringsyta: ca 4100 m<sup>2</sup>.

Undersökt yta: 166 löpmeter (schaktbredd 1,20m).

Läge: Ekonomiska kartan, blad 8F 0i, x 6452650 y 1493790.

Fynd: inga fynd.

Intrasnummer: O200482

