



Riksantikvarieämbetet  
Avdelningen för arkeologiska undersökningar

UV ÖST RAPPORT 2007:97

ARKEOLOGISK SLUTUNDERSÖKNING

## Lilla Ullevi

Gård från vikingatid och  
tidig medeltid i Tornby

RAÄ 325

Kvarteret Glaskulan 5, Tornby  
Linköpings stad och kommun  
Östergötland

Dnr 423-3858-2003

Magnus Rolöf  
med bidrag av Karin Lindeblad





UV ÖST RAPPORT 2007:97

ARKEOLOGISK SLUTUNDERSÖKNING

---

# Lilla Ullevi

## Gård från vikingatid och tidig medeltid i Tornby

RAÄ 325, kvarteret Glaskulan 5, Tornby  
Linköpings stad och kommun  
Östergötland

Dnr 423-3858-2003

Magnus Rolöf  
med bidrag av Karin Lindeblad



Riksantikvarieämbetet  
Avdelningen för arkeologiska undersökningar

**Riksantikvarieämbetet**

**Avdelningen för arkeologiska undersökningar**

UV Öst

Roxengatan 7, 582 73 Linköping

Tel. 010-480 81 40

Fax 010-480 81 73

uvost@raa.se

www.arkeologiuv.se

**Omslagsbild** Stora bilden visar platsen för undersökningen.

Den infällda bilden visar undersökning av en äldre väg. Foto RAÄ UV Öst.

**Produktion/grafisk form** Britt Lundberg

**Grafik** Lars Östlin

**Foto** Rikard Hedvall, Magnus Rolöf, RAÄ UV Öst

**Utskrift** UV Öst, Linköping 2008

Kartor ur allmänt kartmaterial, © Lantmäteriverket, 801 82 Gävle. Dnr L 1999/3.

© 2008 Riksantikvarieämbetet

UV Öst, Rapport 2007:97

ISSN 1404-0875

## Innehåll

<b>Sammanfattning</b>	<b>5</b>
<b>Bakgrund</b>	<b>6</b>
Fornlämningsmiljö	6
Tidigare undersökningar i området	7
Lilla Ullevi	9
<b>Mål, metod och genomförande</b>	<b>11</b>
Målsättningar	11
Frågeställningar	12
Metod och genomförande	12
<b>Resultat</b>	<b>13</b>
Huskonstruktioner	14
Kulturlager och skärvstenspackning (A2147 och A3730)	18
Väg (A3479)	19
Övriga anläggningar	20
Fynd	22
<sup>14</sup> C-dateringar	25
<b>Sammanfattande diskussion</b>	<b>26</b>
<b>Referenser</b>	<b>28</b>
Litteratur	28
Övriga referenser	29
<b>Administrativa uppgifter</b>	<b>29</b>
<b>Bilaga 1. Översiktsplaner (etapp IV och I-IV)</b>	<b>31</b>
<b>Bilaga 2. Anläggningstabell</b>	<b>33</b>
<b>Bilaga 3. Fyndtabell</b>	<b>39</b>



Fig 1. Karta över Östergötland med platsen för undersökningen markerad.



Fig 2. Utdrag ur analoga Gröna kartan med undersökningsområdet markerat. Skala 1:50 000.



## Arkeologisk slutundersökning

### Lilla Ullevi

#### Gård från vikingatid och tidig medeltid i Tornby

#### SAMMANFATTNING

Riksantikvarieämbetet, Avdelningen för arkeologiska undersökningar, UV Öst, utförde under tiden 19 april–4 juni 2004 en arkeologisk slutundersökning inom en del av RAÄ 325, Lilla Ullevi bytomt, inom kvarteret Glaskulan 5, Linköping, Östergötland. Ansvarig för undersökningen var Magnus Rolöf. Fornlämningen har tidigare delundersökts i tre olika omgångar, etapp I–III. Anledningen till den aktuella undersökningen, kallad etapp IV, var att ytterligare industribebyggelse skulle beredas mark för AxFast AB, som också var uppdragsgivare.

Öster om det aktuella undersökningsområdet har boplatlämningar från främst yngre järnålder tidigare undersökts. Det kunde då konstateras att lämningarna fortsatte inom det aktuella området. Efter utförd arkeologisk utredning och förundersökning avgränsades ett område inom kvarteret Glaskulan 5 för slutundersökning.

Vid slutundersökningen påträffades ett stort antal boplatlämningar från yngre järnålder och tidig medeltid, främst i form av härdgropar och stolphål, men också ugnar, skärvstensansamlingar, en kokgrop och ett vattenhål. Dessutom fanns ett kulturlager med en underliggande skärvstenspackning från sen vikingatid, där ett stort fyndmaterial deponerats. I kulturlagret fanns bland annat en stor mängd djurben, keramik, sländtrissor, knivar samt ett järnföremål som troligen är en amulettring. Dessutom hittades ett vikingatida myntfragment präglat i England.

Minst en huskonstruktion kunde identifieras och en serie <sup>14</sup>C-prover kunde analyseras för att klarlägga de kronologiska skedena på Lilla Ullevi, något som saknats i tidigare undersökningar. Efter avslutad undersökning gjordes en genomgång av resultaten från de tidigare delundersökningarna. Utifrån den samlade bilden av fynd, anläggningar, dateringar och konstruktioner kunde två tidsskeden urskiljas.

- Under perioden förromersk järnålder användes platsen sporadiskt. En härd och en kokgrop har daterats till perioden. Lämningarna ska sannolikt sättas samman med betesdrift.
- Vid övergången till yngre järnålder etableras en bosättning på platsen. Det arkeologiska materialet visar sedan en kontinuerlig bosättning till och med tidig medeltid. Det finns skriftliga belegg för att byn Lilla Ullevi fanns från 1300-talet och framåt. Sannolikt har lämningarna från denna period, förstörts av sentida bebyggelse.

Resultaten visar på en likartad bebyggelseutveckling, med samma kronologiska skeden, som för grannbyn Stora Ullevi. På de båda historiskt kända bytomterna etablerades bebyggelsen vid ingången till yngre järnålder, för att sedan finnas kvar här i drygt 1500 år. Det är intressant att notera att den närbelägna, omfattande äldre boplaten i kvarteret Glaskulan, med gravar och hantverksområden, tas ur bruk ungefär vid samma tid som de båda Ullevi-enheterna etableras. Det är med största sannolikhet denna bosättning som flyttas till nya lägen i landskapet.

## BAKGRUND

Lilla Ullevi bytomt (RAÅ 325) ligger i Tornbyområdet i utkanten av Linköpings stad (se fig 2). Fornlämningen har delundersökts i flera etapper, men någon avgränsning av fornlämningsområdet västerut har tidigare inte kunnat göras. Med anledning av att AxFast AB ville uppföra industribyggnader inom kvarteret Glaskulan 5 fick Riksantikvarieämbetet, UV Öst i uppdrag av Länsstyrelsen Östergötland att genomföra arkeologiska undersökningar i området. Vid en utredning (Nielsen 2002) och en förundersökning (Rudh 2004) avgränsades ett område som kom att slutundersökas under tiden 19 april och 4 juni 2004. Ansvarig för undersökningen var Magnus Rolöf som också utarbetat ett manus till rapporten. Rapporten har slutförts av Karin Lindeblad.

## Fornlämningsmiljö

Lilla Ullevi ligger i ett mycket fornlämningsrikt område där ett stort antal arkeologiska undersökningar har genomförts (se fig 4). Området har tidigare behandlats ur ett kulturgeografiskt och arkeologiskt perspektiv i publikationen ”Kring Stång – en kulturgeografisk utvärdering byggd på äldre lantmäteriakter och historiska kartöverlägg” (Borna Ahlkvist & Tollin 1994). De arkeologiska undersökningarna väster om det aktuella området har sammanställts och bearbetats av Ann-Lili Nielsen (Nielsen 2005).

I området kring Lilla Ullevi finns tre koncentrationer med registrerade forn lämningar. I nordöstra Tornbyområdet finns ett stort antal boplatser, gravplatser och ristningslokaler, varav de flesta är undersökta och borttagna. Lilla Ullevi (RAÅ 325) ansluter till detta område. I området ligger också den delundersökta Stora Ullevi bytomt (RAÅ 345) (Lindeblad & Tagesson 2005). De omfattande förhistoriska miljöerna har också fortsatt västerut in i dagens Skäggetorp, vilket visas av nypåträffade boplatsslämningar väster om Bergsvägen (RAÅ 354, 408, se också Stenvall 2005).



Fig 3. Översiktsfoto av undersökningsområdet under utgrävning. Till vänster ses Bonnorpsgatan och en del av området för de tidigare undersökningarna. Foto från norr. Foto Magnus Rolöf.

I norra Tornbyområdet, i Tornby gårds närområde, återfinns ett flertal ristningslokaler, liksom enskilda stensättningar och ett omfattande boplotsområde, samt Tornby bytomt. I detta område har exploateringsgraden varit förhållandevis låg, och stora delar av det kan fortfarande innehålla bevarade fornlämningar (Granath 2005:12).

Slutligen finns ett område i östra Tornbyområdet närmare Stångån, som uppvisar en stor mängd ristningslokaler, men också gravar och ett par gravfält. Idag utgörs området av små-industribebyggelse. De kvarvarande fornlämningarna ligger inklämda på små grönytor, eller ned mot Stångån.

Centrala och södra Tornbyområdet är endast sparsamt undersökt och här finns bara ett registrerat härdområde (RAÅ 411) i kvarteret Glashyttan. Med största sannolikhet har dock de täta fornlämningsmiljöerna haft sin fortsättning även här. Stora delar av området utgörs idag av industribebyggelse.

### **Tidigare undersökningar i området**

En stor andel arkeologiska utredningar och undersökningar har, som redan nämnts, utförts i Tornbyområdet, framför allt från slutet av 1980-talet och framåt. I detta sammanhang finns inte utrymme till fördjupning i resultaten, men de olika förhistoriska och medeltida perioderna i området har fått en osedvanligt god belysning. Undersökningarna har berört allt från boplatser, hantverksområden, agrara lämningar och gravplatser, med kontinuitet åtminstone från neolitisk tid fram i historisk tid, med en dateringsmässig tyngdpunkt i äldre järnålder. Ett generellt drag för boplatserna i området är att de äldre överges vid övergången mellan äldre och yngre järnålder och att yngre järnålderns boplatser återfinns vid de historiskt kända bytomterna.

Direkt öster om Lilla Ullevi ligger *kvarteret Glaskulan* som omfattar RAÅ 162, ursprungligen registrerad som en skålgropshäll (se fig 4). Vid förundersökning i området 1989 konstaterades ett större och komplext boplotsområde här (Larsson 1990), vilket sedan slutundersöktes 1990–91. Här fanns en naturlig vattensänka som fungerat som offerplats under neolitikum/tidig bronsålder. Under övergången till järnålder tycks området utgjorts av åkermark för att under främst romersk järnålder och fram i folkvandringstid övergå till en metallhantverksplats. Både järnsmide och bronsgjuteri kunde beläggas. Denna verksamhet har upphört i övergången till yngre järnålder, då området också tas ur bruk för boplotsaktiviteter (Nielsen 1999).

Strax nordöst om kvarteret Glaskulan ligger nästa fornlämningskomplex, vilket i rapporter refererats till som *kvarteret Glasrutan NV* (RAÅ 160, 328 och 337) (se fig 4). Redan 1954 påträffades skelett- och brandgravar på platsen för nuvarande IKEA-huset. När detta byggdes 1972 noterade Anders Lindahl omfattande boplatsslämningar på platsen, men dessa undersöktes aldrig (Hörfors & Persson 1995:6). Direkt väster om IKEA-huset fanns en del av boplotsområdets lämningar kvar, vilka undersöktes 1992 (Borna & Kaliff 1992; Hörfors & Persson 1995). Bebyggelsen kunde beläggas till mellan förromersk och yngre romersk järnålder, med enstaka dateringar till yngre bronsålder och folkvandringstid. Bland annat dokumenterades ett omfattande härd- och hägnadssystem. Även norr om IKEA har boplotsområdet fortsatt, men bedömts alltför förstört för att motivera undersökningar (Borna & Kaliff 1992:4; Nielsen 1993:7).

Söder om kvarteret Glasrutan NV (med Roxviksgatan som avskiljare) ligger det mycket omfattande komplexet som kallas kvarteret *Glasrutan 2* (se fig 4). Berörda fornlämningar är här RAÅ 161, 277, 321 och 322. 1954 undersöktes en spektakulär grav från stridsyxekultur vid Bergsrondellen (Hörfors & Persson 1995:6). 1987 konstaterades omfattande boplots- och gravlämningar norr om denna (Claréus 1987) som senare kom att undersökas i omgångar 1988–89. Boplatser etablerades redan under senneolitikum med ett antal hus och odlingsspår. Under yngre bronsålder och äldre järnålder har bebyggelsen intensifierats med flyttningar och nyetableringar av gårdar. Ett gravfält härrör från detta skede, från vilket bland annat en romersk vapengrav dokumenterats. Kontinuiteten är obruten in i tidig vendeltid då en strukturell bebyggelseomvandling skett och bosättningen i området övergavs (Karlenby 1996). Ytterligare boplatsslämningar och gravar mot sydväst och väst, som hör till samma komplex, hittades och undersöktes 1989 (Larsson 1990; Borna 1993).



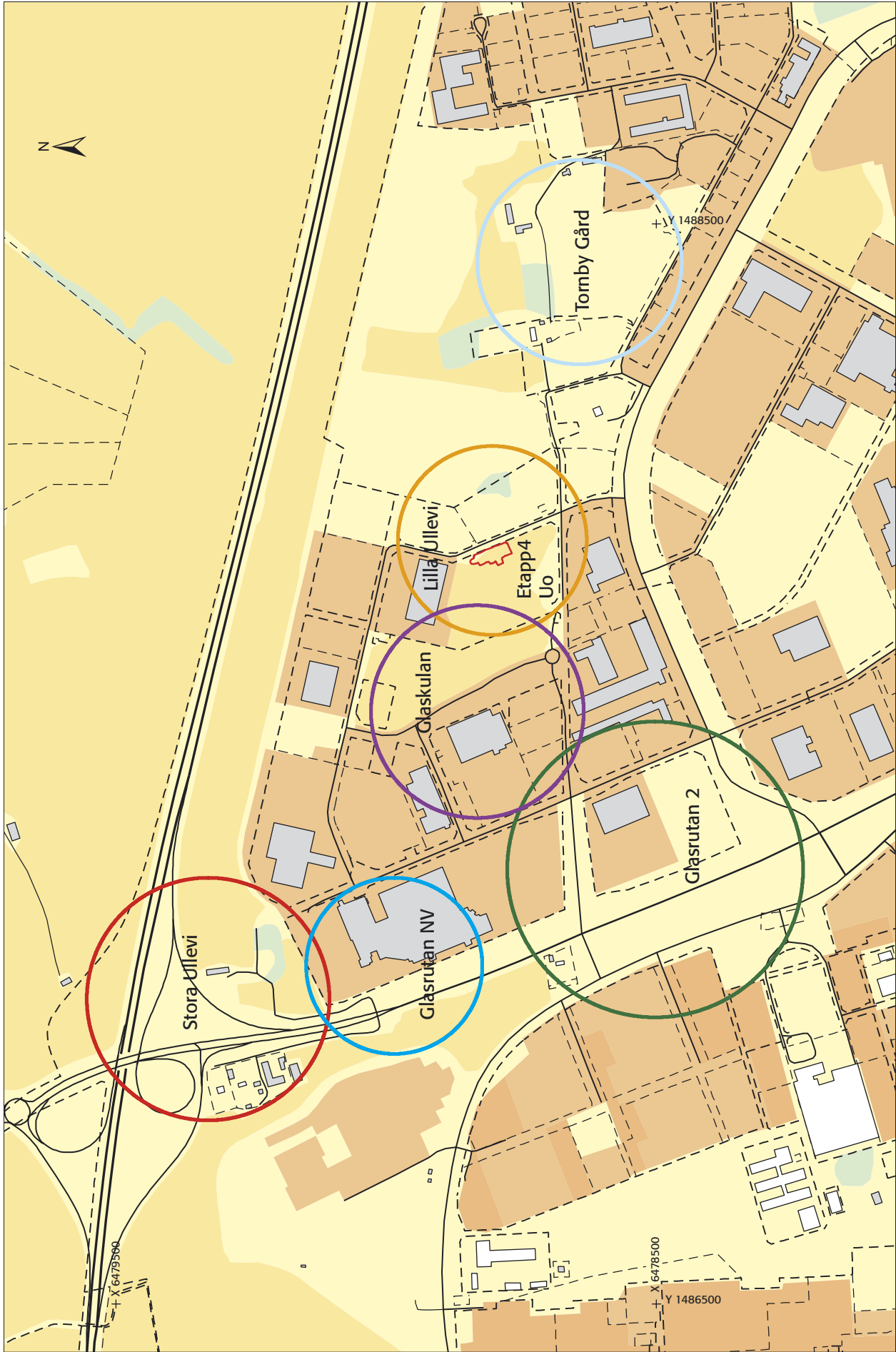


Fig 4. Utdrag ur digitala Fastighetskartan med platsen för 2004 års undersökning vid Lilla Ullevi markerad. På kartan ses också de sex fornlämningskomplex där större undersökningar ägt rum. Skala 1:10 000.

Norr om kvarteret Glasrutan NV ligger *Stora Ullevi*, som inkluderar bytomten RAÅ 345 samt RAÅ 354 och 408 (se fig 4). Inför byggnationen av E4-påfarten genomfördes 1995 en förundersökning (Lindeblad m fl 1995). Två slutundersökningar har utförts på bytomten, 1998 och 2003 (Carlsson m fl 2001, Lindeblad & Tagesson 2005). Inom bytomten etablerades bebyggelse under folkvandringstid med en tydlig intensifiering av bebyggelse under vendel och vikingatid. Bytomten har sedan varit i bruk fram till idag. Äldre lämningar tycks koncentrerade till bytomtens utkanter, vilket ytterligare förstärks av fyndet av härdar från äldre järnålder i bytomtens västra ände (Carlsson 1999).

Några hundra meter öster om Lilla Ullevi ligger *Tornby bytomt* (se fig 4). Även här har ett flertal fornlämningar undersökts. År 1990 undersöktes en omfattande fornlämningsmiljö. Förutom några dateringar och fynd från stenålder och bronsålder, var det boplatslämningar och huskonstruktioner från förromersk och romersk järnålder som dominerade. I övrigt fanns en härddatering från vikingatid och ingen boplatkontinuitet kunde ses till den medeltida bytomten (Wickman-Nydolf & Nydolf 1999:18).

Tö över dessa större undersökningar har ett antal mindre genomförts på spridda platser i Tornby. Vid några av dessa har enstaka anläggningar påträffats, vilka tolkats som delar av större dittills okända fornlämningsmiljöer (se t ex Nilsson 2003; Österström 2004). Värt att omnämna är ett stort flatmarksgravfält (RAÅ 329) vid småbåtshamnen invid Stångån, där en begränsad delundersökning genomfördes 1993. I ett 2x70 meter stort schakt påträffades inte mindre än 58 flatmarksgravar från främst förromersk järnålder (Helander & Zetterlund 1998).

### **Lilla Ullevi**

Det aktuella undersökningsområdet (etapp IV) var beläget på en av de få kvarvarande åkerytorna i norra Tornbyområdet, direkt väster om Bonnorpsgatan (se fig 5). Den historiskt kända byn Lilla Ullevi har legat direkt öster om Bonnorpsgatan, den sista gården fanns kvar i slutet av 1980-talet. Vid undersökningstillfället 2004 fanns inga av gårdens byggnader kvar. Det enda kvarvarande spåret av gården var en granhäck som löpte tvärs över området från Bonnorpsgatan mot sydväst.

Den äldsta kartan över Lilla Ullevi upprättades år 1812 i samband med enskiftet. Byn bestod då av två gårdar och en mycket stor del av byns ägor bestod av åkermark. Lilla Ullevi nämns första gången i det skriftliga källmaterialet år 1339 (DS 3411). Då skänkte en person vid namn Arnolf Knutsson hela Lilla Ullevi till domkyrkan i Linköping. Jordegendomen var stor och omfattade 3 ½ attung.

Den historiskt kända byn låg på och i anslutning till en flack moränrygg (NV-SÖ) omkring 40 meter över havet. Detta är av intresse när man diskuterar platsens närhet till sjön Roxen. Idag ligger Roxenstranden drygt 1,5 kilometer mot norr. Under äldre tider rådde helt andra förutsättningar. Vid kanalarbeten 1868–70 sänktes sjön med drygt en meter och dessförinnan kunde vattenståndet fluktuera på nästan två meter. I de låglänta områdena som Tornby ligger i hade detta stora konsekvenser och man kanske kan räkna med en strandlinje på drygt 35 meter över havet. Gårdens absoluta närmiljö har med andra ord haft goda förutsättningar för fodertäkt och bete (Karlenby 1996:10).

### **Tidigare undersökningar**

Slutundersökningen vid Lilla Ullevi bytomt 2004 var den fjärde i raden av slutundersökningar av bytomten. De tidigare undersökningarna har benämnts etapp I–III och den aktuella undersökningen kallas fortsättningsvis etapp IV.

Vid en fosfatprovtagning genomförd 1988 av Kjell Johansson och Karlis Graufelds från UV Mitt kunde fornlämningsområdet vid Lilla Ullevi ringas in. Samma år genomfördes en förundersökning. De berörda områdena inkluderade då själva trädgården, samt åkermarken mot norr, väst och öst. I åkermarken öster om gården påträffades i stort sett inga anläggningar, men runt gården konstaterade man ett minst 10 000 m<sup>2</sup> stort fornlämningsområde, som utifrån keramikfynd preliminärt daterades till sen järnålder (Nydolf & Wickman-Nydolf 1990).



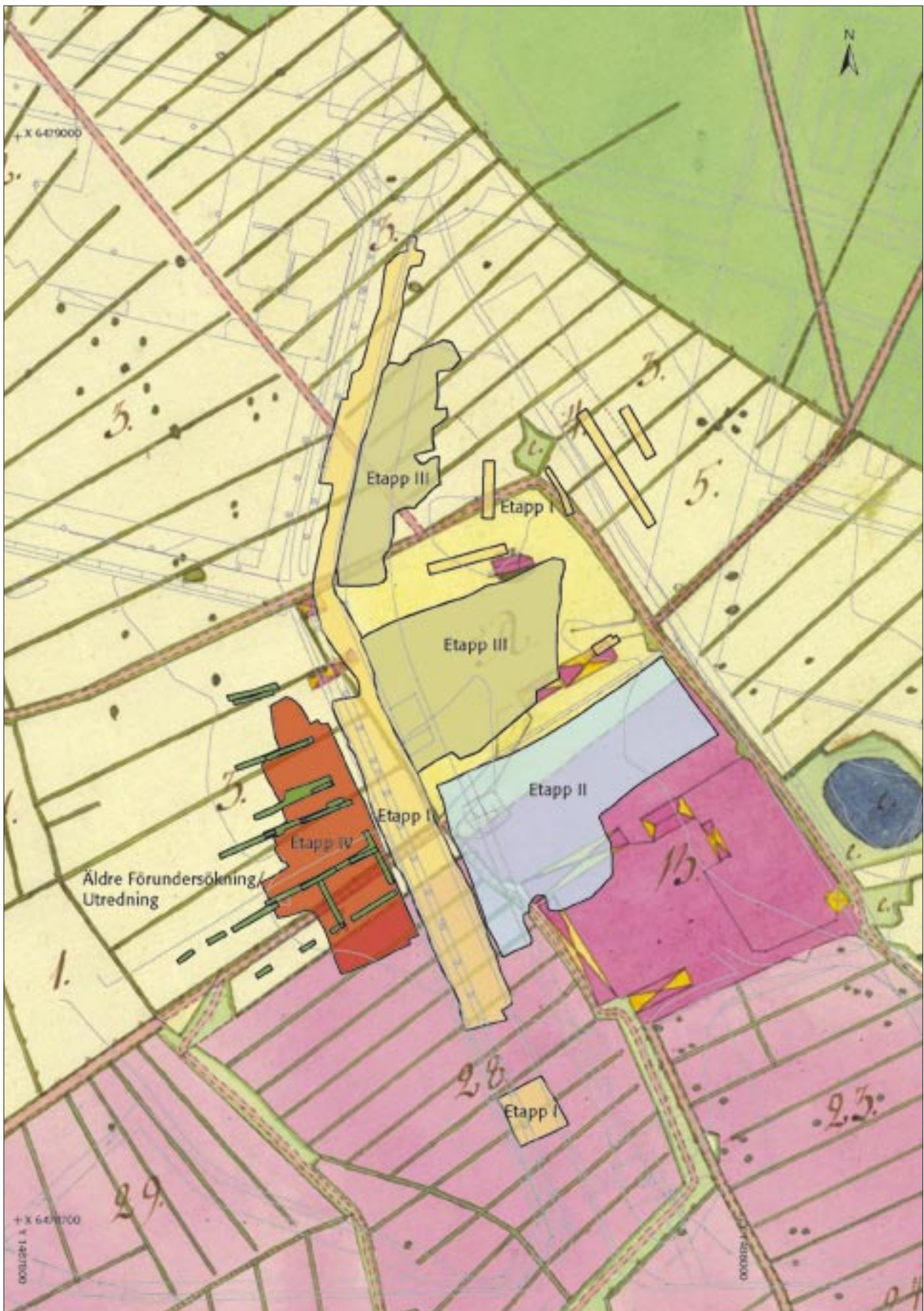


Fig 5. Den äldsta kartan över Lilla Ullevi är från 1812. På bilden syns även undersökningsområdena för samtliga undersökningar vid Lilla Ullevi (etapp I-IV).



Fornlämningsområdet undersöktes sedan vid tre olika tillfällen. I slutet av 1988 genomfördes etapp I, det vill säga den del av Bonnorspgatan som ligger direkt sydväst om Lilla Ullevi gårdsläge (Wickman-Nydolf 1996). Under sommaren 1989 undersöktes sedan etapp II, vilket motsvarade själva gårdsläget (Stålbom 1993). Därefter tillkom en yta norr om gårdsläget som kom att kallas etapp III. Undersökningsområdet berörde dels norra delen av Bonnorspgatan (dåvarande Svedengatan) och åkern norr om gården. Detta område både för- och slutundersöktes under augusti 1989 (Wickman-Nydolf 1996).

Resultaten från undersökningarna visade att delar av fornlämningsområdet förstörts i modern tid. Likafullt kunde flera hundra boplatslämningar undersökas och dokumenteras. Vid undersökningarna identifierades minst en byggand, härd- och kokgropsområden, brunnar med mera. Vid undersökningarna lämnades inga kolprover för analys, men enstaka fynd av bland annat glaspärlor, ett ringspänne och en kam pekade dock mot en datering till yngre järnålder och tidig medeltid.

Genom undersökningarna i slutet av 1980-talet avgränsades fornlämningsområdet i stort sett åt alla håll utom västerut. Parallellt med och väster om Bonnorspgatan kunde ytterligare sot- och kolbemängda lager konstateras vid en utredning år 2000 (Sundberg 2001). År 2002 genomfördes en mer omfattande utredning inom hela kvarteret Glaskulan 5, varvid den resterande delen av fornlämningsområdet kunde avgränsas. I de mer sankta partierna västerut påträffades inga äldre lämningar (Nielsen 2002). En förundersökning genomfördes året därpå av denna resterande bit av bytomten och ett förhållandevis stort antal anläggningar hittades. Två av dessa daterades genom kolprov, till vikingatid respektive förromersk järnålder. Det konstaterades att en slutundersökning skulle kunna fördjupa kunskapen om bebyggelseutvecklingen vid Lilla Ullevi bytomt (Rudh 2004).

År 2006 utfördes ytterligare en undersökning vid Stora Ullevi av Östergötlands Länsmuseum (Lundberg rapport i manus). Undersökningsområdet anslöt direkt söder ut till etapp II. Vid undersökningen påträffades bland annat härdar, kokgropar och en byggnad på stensyll.

## **MÅL, METOD OCH GENOMFÖRANDE**

### **Målsättningar**

De få dateringar och daterande fynd som tidigare gjorts vid Lilla Ullevi placerade bosättningsfasen någonstans mellan tidig vikingatid och högmedeltid. Vid förundersökningen 2003 erhöles dessutom en datering från förromersk järnålder, vilket skulle kunna spegla en initial fas. En målsättning inför slutundersökningen var att närmare försöka tidfästa bosättningen vid Lilla Ullevi och därigenom placera in resultaten i diskussionen kring omvandlingen från äldre järnålderns gårdsbebyggelse, till reglerade gårdslägen och bybildning. Antalet undersökta boplatser från vikingatid i Östergötland är förhållandevis liten, liksom undersökningar av medeltida bytomter, vilket gör Lilla Ullevi till en viktig lokal även i ett östgötskt perspektiv.

Bebyggelseenheten Ullevi har tidigare lyfts fram som säregen, bland annat genom att det finns både ett Stora och ett Lilla Ullevi. I publikationen *Kring Stång* föreslås två alternativa förklaringar till de båda bebyggelseenheternas ursprung. En är att Stora Ullevi bildats genom en sammanflyttning av flera mindre gårdar, och att Lilla Ullevi aldrig flyttade samman med de övriga. En annan möjlig förklaring som fördes fram är att Lilla Ullevi utgjort en avgårdaenhet till Stora Ullevi, och att detta nybygge skulle ha etablerats redan under yngre järnålder (Borna Ahlkvist & Tollin 1994:38). Frågan har egentligen inte kunnat belysas, mycket på grund av att dateringsunderlaget för de olika bosättningsfaserna vid Lilla Ullevi varit dåligt (jfr Nielsen 2005:227f).

Den övergripande målsättningen med undersökningarna 2004 var att fastställa bebyggelsens etablering och kronologi, samt att relatera detta till utvecklingen i Tornbyområdet generellt och till enheten Ullevi specifikt.

## Frågeställningar

Frågeställningar inför slutundersökningen var:

- När etablerades bebyggelsen vid Lilla Ullevi och hur förändrades bebyggelsen över tid?
- Vilken typ av bebyggelse har det varit fråga om? Bostadshus eller ekonomibyggnader?
- Finns det några tidigare bruksfaser, och vad representerar de? Bosättning eller annan aktivitet?
- Hur relaterar sig den förhistoriska bebyggelsen till den historiskt kända bytomten?

## Metod och genomförande

Undersökningen genomfördes från slutet av april till början av juni 2004. Sammanlagt banades drygt 1750 m<sup>2</sup> av med maskin ned till anläggningsnivå. Schaktet togs upp längs med Bonnorpsгатans cykelbana och mot nordväst. Anläggningstätheten minskade i söder och mot väst, varför schaktet smalnades av i norra delen. Längst i norr vidtog kraftigt störda partier i anslutning till ett mindre impediment med rójsten och schaktarbetena avbröts där.

I undersökningsområdets norra del, sammanfallande med den flacka NV-SÖ åsryggen, påträffades vid avbaning en äldre markhorisont som bestod av lerblandad silt. Spritt i detta lager fanns skärvsten och obrända ben. Eftersom ett flertal anläggningar uppträdde i denna markhorisont schaktades inte djupare här. På grund av tidsbrist banades inte hela lager bort med maskin, men att döma av de punktvisa rens- och schaktinsatser som gjordes bedöms ändå att ingen större mängd underliggande anläggningar missats. Genom den försiktiga avbaningen kunde istället andra iakttagelser göras, som exempelvis de små ytliga skärvstensansamlingarna (se nedan).

Under stor del av fältarbetet rådde torka, vilket försvårade både rensningsarbetet och undersökningen av anläggningar. Kort före grävslut påträffades dessutom ett dittills okänt kultur lager (A2741). Detta kunde inte med rådande tidsbrist mer än punktundersökas. En metall-detektoravsökning gjordes över lagret varvid en del metallfynd kunde tillvaratas. I övrigt togs föremål tillvara genom ytrensning. När detta var gjort banades lagret av med maskin och underliggande anläggningar dokumenterades.

På planritningen (se bilaga 1) och i anläggningstabellen (se bilaga 2) har de anläggningar inkluderats som påträffades vid utredningen och förundersökningen, även sådana som inte kunde återfinnas vid slutundersökningen. Dessa anläggningar har fått en ny numrering (äldre ID noteras dock i anläggningstabellen). I de fall anläggningarna inte har kunnat återfinnas har ursprunglig tolkning kvarstått. Fynd från utredningen och förundersökningen redovisas dock inte här.

Totalt 230 anläggningar registrerades, varav 142 bedömdes vara förhistoriska eller medeltida. Undersökning av dessa skedde nästan uteslutande genom att halva anläggningen grävdes ut. 28 anläggningar undersöktes endast extensivt, genom en planbeskrivning. 15 anläggningar handrensades och grävdes ut med maskin. Dokumentation av anläggningar skedde genom inmätning i plan och genom fotografering av profilen. På grund av tidsbrist upprättades inga profilritningar.

I de anläggningar där kol fanns insamlades detta, men endast ett urval prover blev föremål för analys. I efterarbetet gjordes även kolproverna från etapp II-undersökningen tillgängliga. Tre av dessa analyserades för att komplettera bilden av detta område. Tyvärr kunde motsvarande kolprover från etapp I och III-undersökningarna inte återfinnas. Undersökningsbudgeten har inte medgivit benbestämning eller konservering av metallföremålen. Det påträffade myntfragmentet skickades till Kungliga Myntkabinettet för bestämning och förvaring.

## RESULTAT

Inom undersökningsområdet fanns 142 anläggningar från framför allt yngre järnålder och tidig medeltid; stolphål, härdar, ugnar, stenläggningar, ett kulturlager och en brunn (se bilaga 1). Bland stolphålen kunde två hus urskiljas. Utöver dessa registrerades 38 yngre lämningar såsom nedgrävningar, husgrunder, täckdiken, stenlyft och en väg. I tabell 1 redovisas en sammanställning av anläggningskategorierna. Mer utförliga anläggningsbeskrivningar finns i bilaga 2.

Anläggningarna låg som tätast på och i direkt anslutning till den flacka NV-SÖ åsryggen i undersökningsområdets norra halva, det var även här som de båda byggnaderna har legat. Dessvärre var området längst i norr kraftigt förstört av sentida ingrepp och gårdsbebyggelse. Mot väster avtog anläggningarna tvärt, nästan i parallell linje med åsryggen. Söderut avtog anläggningstätheten gradvis. Österut fortsatte anläggningarna in i schaktkanten, och samma tendens i anläggningsspridningen kan utläsas från etapp I-undersökningen (se fig 5).

Anl	Antal	Not
Brunn/vattenhål	1	–
Grop	10	–
Härd	3	–
Härdgrop	12	–
Kokgrop	2	–
Käpphål	1	–
Skärvstenspackning	1	A2741
Stenpackning	3	–
Stensamling	14	–
Stolphål	91	–
Ugn	3	–
Osäker typ	1	A3928 (ev naturbildning).
<b>Totalt anl</b>	<b>148</b>	
Ej förhist kontext	38	Störningar, stenlyft, recenta lämningar.
Utgår	50	Matjordsrest, naturbildning, rev inmätningar.
<b>Totalt reg anl</b>	<b>230</b>	

Fig 6. Sammanställning av samtliga registrerade anläggningar på Lilla Ullevi (etapp IV).



## Huskonstruktioner

De hus som här rekonstruerats baseras i princip uteslutande på morfologiska likheter mellan stolphål, främst storlek och djup men också hög grad av skärvstensinnehåll och eventuell stenskoning.

### *Hus 1*

*Riktning:* NNV-SSO.

*Storlek:* Längd 6–8 meter, bredd 4–5 meter.

*Typ:* Enskeppigt stolphus.

*Anläggningar som tillhör huset:* A2900, 2910, 2919, 2946, 2978, 4411, 4412, 4418.

(Mer osäkert:) A2929, A3032, A3043, A3054.

*Ingång:* Väster?

*Datering:* Saknar direkt datering. Sannolikt vikingatid.

*Beskrivning:* Byggnaden har legat i den norra delen av undersökningsområdet i direkt anslutning till kulturlagret A2741. Vid en andra avbaning påträffades stolphålen A4411, 4412 och 4418 stratigrafiskt under lagret, vilket möjliggjort åtminstone en hypotetisk datering av huset till första delen av vikingatiden, eller något äldre. Byggnaden kännetecknas av kraftiga, väggbärande och djupa stolphål som var tätt packade med skärvsten. Invid ett flertal av dessa hittades också ytliga depåer av skärvsten, vilka diskuteras nedan. En lucka i stolpraden på västra långsidan skulle kunna tolkas som en ingång. Norra delen av huset var något mer osäker och huset kan ha fortsatt mot norr, där sentida ingrepp förstört eventuella anläggningar. Även i södra delen hade byggnaden förstörts av ett dike. Runt byggnaden låg ett antal härdanläggningar samt en brunn/vattenhål som daterats till perioden 900–1030 AD och som skulle kunna vara samtida med huset. Ett annat alternativ är att Hus 1 är äldre än dessa anläggningar.

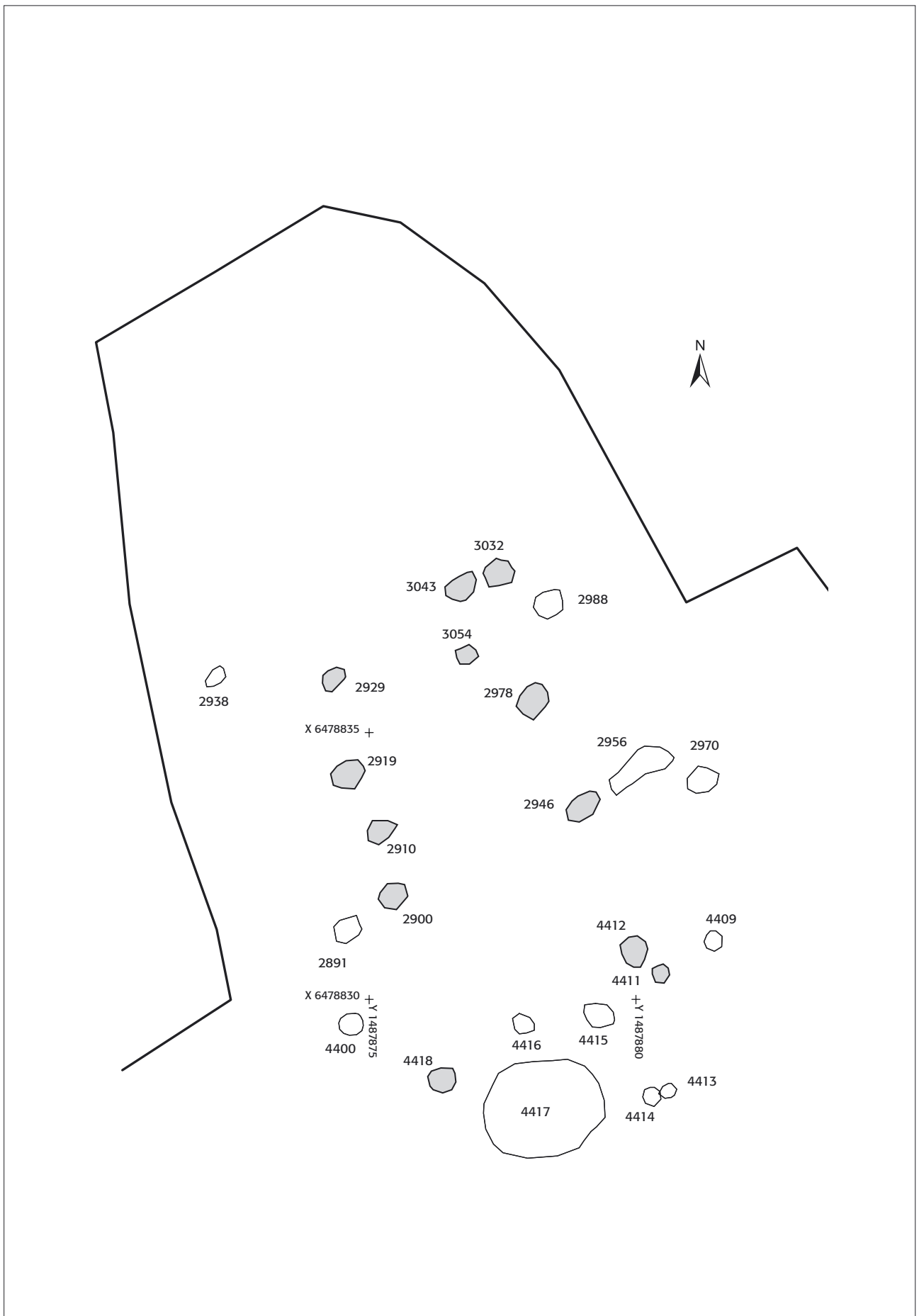


Fig 7. Detaljplan Hus 1 med de ingående anläggningarna markerade. Skala 1:100.

## Hus 2

*Riktning:* NV-SO.

*Storlek:* Längd 7,5–11,5 meter, bredd ?

*Typ:* –

*Anläggningar som tillhör huset:* A1804, 1911, 1919, 1956, 1981, 2254, 2701.  
(Mer osäkert:) A3128.

*Ingång:* ?

*Datering:* Ett stolphål daterat till vendeltid.

*Beskrivning:* Hus 2 låg drygt nio meter sydost om Hus 1 i anslutning till schaktkanten. Endast en stolprad kunde identifieras. En möjlighet är att en andra stolprad legat under cykelbanan och har då aldrig undersökts eftersom en smal remsa mellan etapp I och etapp IV-undersökningen aldrig banats av (se bilaga 5). Stolphålen var relativt stora, om än något grundare än i Hus 1. Stolphålens storlek gör att det är rimligt att tolka dem som tillhörande en byggnad och inte en hägnad. De flesta stolphål var fyllda med skärvsten. I ett av stolphålen (A1981) påträffades kol i botten, vilket <sup>14</sup>C-daterats till 680–775AD, det vill säga senare delen av vendeltid. Kring stolphålsraden fanns ett antal gropar och härdanläggningar, men inga av dessa har kunnat hänföras till samma period som huset. Den södra delen av huset, som störts av den historiska vägen som löpt på tvärs över huskroppen, förblir osäker. Om stolphålen har tillhört en byggnad, vilket verkar mest sannolikt har den haft samma konstruktion som Hus 1 det vill säga ett enskeppigt hus med väggbärande stolpar. Byggnaderna har legat i ungefär samma riktning, vilket talar för ett visst tidsmässigt samband. Denna riktning överensstämmer även med den som bytomten har i det äldre kartmaterialet.



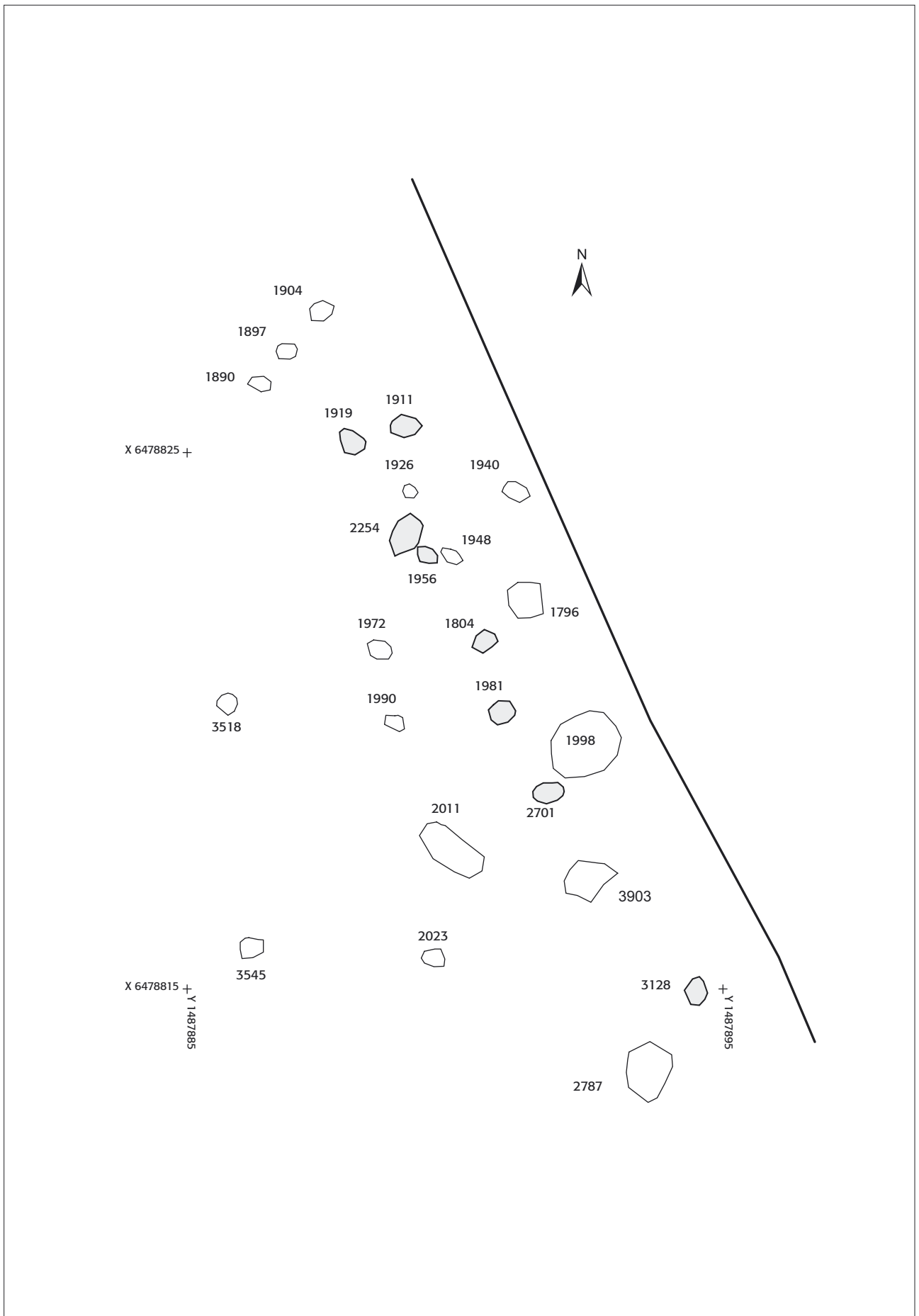


Fig 8. Detaljplan Hus 2 med de ingående anläggningarna markerade. Skala 1:100.

### Stolphålsområde 3

På den flacka åsryggens södra del fanns ett område med stolphål. Det var svårt att avgöra vilken typ av konstruktion som stolphålen har ingått i. Stolphålen var något mindre och grundare än i Hus 1 och 2, och flertalet var fyllda med skärvsten. I anslutning till stolphålskoncentrationen fanns ett mindre område med härdar och gropar med datering dels till förromersk järnålder och dels till senare delen av vikingatiden.

### Stolphålsområde 4

Drygt fem meter söder om Hus 1 och omedelbart söder om kulturlager A2741 fanns ytterligare en koncentration av stolphål. Det gick inte att uttolka någon huskonstruktion bland dessa anläggningar, men med tanke på att flertalet stolphål var relativt omfattande och skärvstensbemängda borde de utgöra resterna efter åtminstone en byggnadskonstruktion. Ett av stolphålen (A4270) <sup>14</sup>C-daterades till 890–1020AD, det vill säga den senare delen av vikingatiden. Även om dateringen är gjord på en anläggning med så pass vag kontext, bör detta stolphål ändå kunna vara en fingervisning för övriga stolphål i närområdet, som uppvisar stora morfologiska likheter.

### Kulturlager och skärvstenspackning (A2147 och A3730)

I områdets norra del, i direkt anslutning till Hus 1, fanns ett kulturlager (A2741). Lagret var drygt 9,65x4,5–3 meter stort och avgränsades både i nordväst och nordöst av sentida störningar. Kulturlagret bestod av styv gråbrun lera, med kol och en stor mängd obrända ben, samtliga horisontellt orienterade. Trots ett flertal störningar runt och genom kulturlagret, samt att lagret inte hann undersökas systematiskt, kunde här göras ett flertal intressanta fynd. Utöver stora mängder djurben, av vilka många uppvisade tydliga slaktspår, fanns bland annat keramik, benföremål som sländtrissor och en nål, en vävtyngd samt metaller bland annat knivar, en nål, ett eldstål/amulettring och ett mynt (se fig 9).

Under kulturlagret fanns en mer eller mindre sammanhängande skärvstenspackning (A3730). Packningen var helt täckt av kulturlagret men med måtten 9x2,5–4,5 meter. Liksom kulturlagret var skärvstenspackningen störd av sentida ingrepp. Den var mest intakt i den sydvästra delen. En mindre ansamling kantställda stenar (A3644) kant i kant med skärvstenspackningen kan ha utgjort någon form av konstruktionsdetalj.

Material	Fyndkategori	Antal	Vikt (g)	Not
Ben	Avfall	1498	7656	–
Ben	Föremål	2	3	Polerade bitar
Ben	Nål	1	11	Fnr 138
Ben	Sländtrissa	3	58	Fnr 98, 159, 172
Bränd lera	Lerklining	500	1205	–
Bränd lera	Vävtyngd	1	40	Fnr 145
Horn	Avfall	1	47	–
Järn	Kniv	3	37	Fnr 64, 199, 200
Järn	Slagg	1	49	Bottenskälla
Keramik	Kärl	68	395	Stor andel All-gods
Kvarts	Avslag	2	52	–
Metall	Eldstål	1	10	Fnr 47
Metall	Mynt	1	–	Fnr 137
Metall	Ospecificerat	2	2	–
Metall	Föremål	4	13	Fnr 201, 202, 203, 206

Fig 9. Fyndsammansättning i kulturlager A2741.

### **Datering**

Under skärvstenspackningen fanns ytterligare anläggningar, bland annat stolphålen A4411, A4412 och A4418 vilka tolkats som hörande till Hus 1. Dessutom hittades två härdgropar, A4409 och A4410. Den senare <sup>14</sup>C-daterades till 890–1020 AD. Under skärvstenspackningens södra del påträffades en större grop som tolkats som ett vattenhål eller en brunn (A4417). Detta var 2,5x2 meter i diameter och hade ett djup på knappt 1 meter. I ett grusigt bottenlager gick fortfarande vatten i dagen. Ovanpå detta grusiga stråk hade en mindre stenpackning lagts, eventuellt för att förhindra igensättning av källan. Ett kolprov ur fyllningen daterades till 900–1030 AD. Fynd av obrända ben, liknande de i kulturlagret, antyder att och igenfyllandet av vattenhålet, stenläggningen och kulturlagret ligger varandra nära i tid. Av stort intresse för dateringen av kulturlagret är ett mynt, vilket har präglats någon gång mellan 978–1016 AD (se mer om myntet under fyndbeskrivningarna nedan). Myntet kan givetvis ha deponerats en tid efter prägling, men är med tanke på det övriga fyndmaterialet troligen samtida med kulturlagret. Under alla omständigheter bör avfallsplatsen åtminstone inte vara anlagd före slutet av 900-talet.

Det är lockande att knyta Hus 1 till stenpackningen och kulturlagret, men huset är sannolikt något äldre. Stolphålsområde 4 ligger kronologiskt i samma skede som vattenhålet och den daterade härdgropen vilka, precis som Hus 1, överlagras av skärvstenspackningen. Ett kolprov från ett ugnsfagment i kulturlagret (1020–1160AD) antyder att avfallsplatsen kan ha varit i bruk en tid in i tidig medeltid.

### **Väg (A3479)**

På kartan över byn från 1812 finns en väg som går upp till bytomten, i nordost-sydvästlig riktning. Inom undersökningsområdet fanns denna väg tvärs över schaktet (se bilaga 1). Vägen har konstruerats genom att man fört på jordmassor tills dess att vägen fått en flackt välvd form, sluttande mot sydväst (se fig 10). Längs med vägen fanns diken och i dessa hittades sentida metallföremål. I närheten av vägen fanns störningar i form av avfallsgropar och sönderschaktade partier. De förhistoriska lämningarna var i det närmaste totalförstörda i anslutning till vägen. Ett fåtal stolphål under vägen antyder att ytterligare byggnadskonstruktioner kan ha legat här. En härdgrop (A2787) som helt täckts av vägen daterades till 1020–1160AD. Vägen har alltså anlagts efter detta datum, även om det inte går att säga när.



Fig 10. Vägen som tidigare ledde fram till Lilla Ullevís norra gård. Den historiskt kända bytomten har legat på andra sidan om dagens väg. Foto Magnus Rolöf.

## Övriga anläggningar

### Stolphål och stensamlingar

Stolphålen utgör den enskilt vanligaste anläggningstypen och uppträder över hela ytan, dock som tätast i norra halvan av undersökningsområdet. Stolphålen varierade kraftigt i diameter och djup men var vanligen mellan 0,3–0,6 meter i diameter och omkring 0,2–0,3 meter djupa. Omkring 30% (27 stycken) av stolphålen uppvisade tydlig stenskonung i form av rundade kant- eller bottenstenar medan närmare 80% (73 stycken) hade skärersten uppblandat i fyllningen. Fynd gjordes endast i ett fåtal stolphål. Vid 11 stolphål hittades obrända ben ytligt, men dessa bör snarare relateras till den äldre markhorisonten än till de enskilda stolphålen. I tre stolphål hittades enstaka bitar lerklining, utifrån vilka man knappast kan säga något om byggnads-konstruktionerna (en liknande slutsats gjordes även tidigare, (se Wickman-Nydolf & Nydolf 1996:19). I ett stolphål (A2998) hittades en järnbross (Fnr 10). Med ett fåtal undantag påträffades vare sig sot eller kol i stolphålen.

Den rikliga mängden skärersten på platsen bör lyftas fram. Drygt hälften av alla stolphål (43 stycken) innehöll stora mängder skärersten. Genom den försiktiga avbaningen ned till den äldre markhorisonten kunde ett flertal ytliga koncentrationer skärersten identifieras, som först tolkades som stolphål. Vid undersökning konstaterades också att stolphål ibland återfanns under eller i nära anslutning till dessa stensamlingar, men att ett antal stensamlingar också låg för sig själv. Fenomenet återkom för ofta för att kunna avfärdas som slumpmässigt. I Wickman-Nydolfs & Nydolfs (1996) anläggningstabeller för etapp I och III finns liknande iakttagelser. Tolkningen som görs här är att dessa stensamlingar lagts medvetet, antagligen som restdepåer för konstruerandet eller igenläggandet av stolphålen. Vid den aktuella undersökningen mättes 14 stensamlingar in som separata anläggningar, men ytterligare nio kom att dokumenteras ihop med stolphål (se fig 11 för en sammanställning).

ID	Inmätt med stolphål	Inmätt separat	Hör till stolphål
1259	–	x	---
1487	x	–	1487
1926	–	x	2254
1948	–	x	1956
1972	x	–	1972
1996	x	–	1996
2047	x	–	2047
2077	x	–	2077
2101	x	–	2101
2116	–	x	---
2124	–	x	---
2132	–	x	---
2155	–	x	2163
2170	–	x	4270
2178	–	x	4270
2825	–	x	---
2865	–	x	4282
2873	–	x	---
2919	x	–	2919
2946	x	–	2946
3032	x	–	3032
3164	–	x	---
4414	–	x	4413

Fig 11. Sammanställning av stensamlingar, inmätta ihop med stolphål eller som separata anläggningar. (---) innebär att stensamlingen låg utan kontext till stolphål.



### **Härदार och härdragropar**

Sammanlagt tolv härdragropar och tre härदार påträffades vid undersökningen. Dessa uppvisade stor inbördes variation i form, storlek, djup och sammansättning. Härdarna var belägna i den äldre markhorisonten och relativt stora. I ett fall (A3007) utgjorde härden mer sannolikt en utrakning från en närliggande härdragrop (A3019). Samtliga härdragropar var skärvestensbemande och som regel inte djupare än 0,2 meter. Att döma av fyllning och lagerföljd var de flesta härdanläggningar av en typ där sten bildat en grillbädd för bakning, torkning av kött eller skinnberedning, eller av en enklare form av kokgrop för snabbare matlagning (se vidare Petersson 2002:118f).

Flertalet härdragropar var fyndtomma. Fem härdragropar och en härd innehöll obrända ben, vilka ska knytas till den äldre markhorisonten. I tre härdragropar hittades några bitar lerklining och i en av dessa härdragropar (A1783) hittades också en bit slagg (alternativt hårt sintrad lera). Förutom kolprover har inga ytterligare analyser gjorts av härdinnehållet, varför det är svårt att uttala sig om deras respektive funktion. Totalt sju härdragropar har daterats, varav en redan på förundersökningen (se fig 15).

Härdragroparna var koncentrerade till två olika områden. Ett område med härदार fanns längs med och på den flacka åsryggen med en viss förtätning mot norr (där också alla ytliga härदार låg). Ytterligare ett område med härदार fanns nedanför åsryggen i områdets södra del, tillsammans med ett antal svårtolkade gropar.

<b>Typ</b>	<b>ID (härdragrop där inget annat anges)</b>
MP 1	2956
MP 2	1411, 1442, 1783 (utplockad), 4409
MP 3	2011, 2717, 2787, 2797 (härd), 4410
MP 4	1796 (härd)
Osäker	1158, 3007 (härd), 3019, 4347

Fig 12. Härदार och härdragroparnas typindelning enligt Petersson 2006.

### **Kokgropar**

Endast en kokgrop (A3903) kunde identifieras vid undersökningen. Ytterligare en undersöktes och daterades vid förundersökningen (A4407). Det var dock inte helt oproblemiskt att särskilja kokgropar från de större stolphålen med skärvesten. De kriterier som uppställdes av Wickman-Nydolf & Nydolf (1996:15) blev vägledande, där framför allt omfånget var avgörande. Utöver obrända ben och någon bit lerklining fanns inga fynd. Till skillnad från de tidigare grävningarna återfanns inom undersökningsområdet inga särskilt urskiljbara härd- och kokgropsområden.

### **Ugnsrester**

Vid den arkeologiska utredningen undersöktes en ugnslämning (A4401), och vid slutundersökningen påträffades ytterligare två (A3545 och A4415). Dessa var emellertid hårt sönderplöjda, informationsvärdet bedömdes därför som lågt. I A3545 påträffades 253 gram bränd lera, delvis pulvriserat. Här kunde ett kolprov tas för analys (se fig 15). Ugnsresten A4415, som låg under kulturlagret A2741, syntes endast som en lins av bränd lera vilken praktiskt taget försvann under rensning. En bit bränd lera med kol fastbränt i ytan kunde tillvaratas för datering. Den påtagliga bristen på fynd efter metallhantering antyder att ugnarna haft andra funktioner. Samtliga ugnar var belägna på åsryggen i närheten av huskonstruktionerna.

## Gropar

Totalt undersöktes tio gropar. De uppvisade en rad inbördes olikheter i form och karaktär. Ett antal mer diffusa gropar låg ihop med en grupp härdgropar söder om och nedanför själva åsryggen, och bör representera aktiviteter strax utanför själva gårdsläget. Groparna på själva åsryggen var tämligen utspridda. Ett flertal innehöll obrända ben och små bitar lerklining. Tre gropar urskiljde sig innehållsmässigt och bör ha tjänat som avfallsgropar. A1227 på åsryggens södra kant innehöll utöver lite lerklining också hårt fragmenterad keramik samt ett oidentifierat järnföremål, men saknar närmare datering. A1998 låg centralt belägen på åsryggen innehöll keramik samt en hel del lerklining. A2891 i områdets norra del invid Hus 1 innehöll 45 gram brända ben.

## Stenpackningar

Centralt beläget på åsryggen fanns ett par småstenspackningar. De bestod av glest lagd, skärvig småsten och skilde klart ut sig från omkringliggande moränundergrund. Tolkningen av dessa packningar är osäker i avsaknad på fynd. Bland tolkningsförslagen kan nämnas fägata och gårdsplan.

## Fynd

Av undersökningens 224 fyndposter har drygt 58% knutits till kulturlager A2741, som är den enskilt dominerande fyndkontexten (se fig 13). Om man räknar bort dessa fyndposter, och slaktavfall i form av obrända ben och yngre fynd, återstår drygt 15% av fynden som påträffats i övriga anläggningar. En utförlig fyndtabell återfinns i bilaga 3.

## Keramik

Sammanlagt 82 keramikfynd gjordes vid undersökningarna och som framgår av figur 13 låg den överväldigande majoriteten i kulturlaget A2741. Ett fåtal skärvor av hårt spjälkat och grövre gods påträffades i avfallsgrop A1998 och i stolphål A1227, vilket skulle kunna vara av äldre slag.

Den klart dominerande keramiktypen är svartbränt gods varav en stor andel är så kallad östersjökeramik (AII), med ett antal skärvor som uppvisar vågbands- och linjedekor. Denna typ av keramik dateras allmänt sett till perioden 990–1200. Skärvorna är välbrända och en del av dem har bevarad matskorpa. Ingen utförlig analys av keramiken har gjorts här, men det är uppenbart att skärvorna är från flera olika kärl. I likhet med keramiken från Stora Ullevi kan man anta att även Lilla Ullevi gods är inhemskt tillverkat efter slavisk förlaga, nyttjade som huhållskärl (Carlsson m fl 2001:40).

Ett fåtal skärvor bedöms som ganska osäkra och är eventuellt bara bränd lera. På samma sätt kan det finnas ytterligare keramikskärvor dolda i fyndposterna med bränd lera. Fnr 108 skulle kunna vara ett fragment av en gjutform, men kvarstår som osäker.

Slutligen hittades också fyra bitar rödgods (BII:4), samtliga i osäkra kontexter i anslutning till vägen.

Typ	Antal	% av tot	Fnr
Förhistorisk keramik (AIV)	5	6%	39, 189
Svartgods/östersjökeramik (AIV/AII)	71	87%	Div
Varav i kulturlager A2741	66	80%	Div
Varav med linjedekor	10	12%	128, 135, 136, 170
Varav osäkra	9	11%	87, 108, 109, 126
Ev Kugeltopf (AI)	2	2%	101, 149
Rödgods (B-gods)	4	5%	41, 66, 222
Totalt fynd keramik	82	–	–

Fig 13. Sammanställning av keramiken vid Lilla Ullevi (etapp IV).



Fig 14. Några av föremålen från kulturlager 2741; sländtrissor, bennål, knivar, östersjökeramik samt ett metallföremål som antingen är en del av en amulettring eller ett eldstål. Foto Rikard Hedvall.

### **Benföremål – textilhantverk**

I kulturlager A2741 fanns fyra benföremål; tre sländtrissor (Fnr 98, 159 och 172) samt en bennål (Fnr 138) (se fig 14). Samtliga sländtrissor var gjorda av ledkulor som slipats i olika hög grad, med ett genomgående centralt borrhål. En av dem (Fnr 172) var helt blankpolerad medan en annan (Fnr 159), som var betydligt mer fragmenterad, endast hade en påbörjad polering. Den tredje, mest fragmenterade sländtrissan (Fnr 98), får anses något osäker, då inget borrhål kunde ses. Identifikationen görs ändå utifrån att det är en del av en polerad ledkula.

Bennålen påträffades i sex delar som kunde passas ihop. Nålen har varit cirka 21 cm lång, med runt tvärsnitt och avsmalnande, närmast triangulärt huvud där man kan se ett litet borrhål i en brottytorna, vilket utgjort nålsögat. Nålen är blankpolerad med spetsen bevarad.

### **Metallfynd**

Med ett fåtal undantag gjordes samtliga metallfynd i kulturlagret A2741. Här påträffades ett järnföremål (Fnr 47), drygt 10 cm långt och krokformat och närmast platt i tvärsnitt, som kan dateras till vikingatid. Föremålet är eldstålsformat, men är för tunt för att tolkas som ett eldstål. Möjligen är det istället en del av en amulettring. Tre knivar fanns i samma kulturlager. Den bäst bevarade (om än kraftigt korroderade) kniven (Fnr 64) har en smal kort tånge, och är böjd på mitten med en längd om dryga 15 cm. De övriga två knivarna (Fnr 199, 200) får anses mer osäkra. Bland metallföremålen finns även en knapp (Fnr 203), ett beslag (Fnr 201) samt en nål (Fnr 202). Ytterligare ett föremål utgörs av en möjlig dubbelsölja (Fnr 206).

Utanför A2741 påträffades endast tre metallföremål av äldre karaktär. I en stenansamling (A2825) låg ett tenliknande järnföremål som skulle kunna vara en avbruten tånge från ännu en kniv (Fnr 219). I samma område hittades också ett par små järnnitar som mycket väl skulle kunna vara förhistoriska. Fyndomständigheterna för dessa tre fynd är dock något oklara, med tanke på deras belägenhet i anslutning till vägen, där en hel del yngre metallföremål hittades.

### **Mynt**

I kulturlagret A2741 fanns också ett mycket litet kantfragment av ett silvermynt (F137). Bestämningen av myntet har utförts av Frédéric Elfver på Kungliga Myntkabinettet. Bokstäverna som syns på fragmentet är **•E////** på åtsidan och **/EOFR/PIE** på frånsidan. Detta har tolkats som ett engelskt vikingatida mynt, präglat för Ethelred II (978–1016 AD) i York.

Myntets präglingstid överensstämmer väl med det övriga fyndmaterialet och de <sup>14</sup>C-daterade anläggningarna i närheten. Som redan nämnts är det svårt att låta myntet datera kulturlagret, eftersom det kan ha deponerats en tid efter prägling, i synnerhet om myntet varit i omlopp. Rimligen kan kulturlagret inte vara äldre än myntets tidigaste möjliga präglingsår, 978 AD. Noterbart är annars att inga så tidiga mynt påträffats på de tidigare grävningarna vare sig vid Lilla Ullevi eller Stora Ullevi. Överhuvudtaget är det ovanligt med fynd av så tidiga mynt i Linköpingstrakten (Malmer & Wiséhn 1982).

### **Djurben**

En stor mängd obrända ben hittades vid undersökningen, varav endast en del samlades in. Den största delen koncentrerade sig till kulturlagret A2741 (drygt 7 kilo) och den resterande mängden ska förmodligen knytas till den äldre markhorisont som fanns i områdets norra del, snarare än till enskilda anläggningar. Endast i ett fall (grop A2891) hittades en större mängd brända ben, men dessa utgjordes av svagt bränt djurbensavfall, troligen använt som hårdmaterial (Berit Sigvallius, muntlig uppgift).

En stor andel ben uppvisar tydliga slaktspår i form av hugg- och skärmärken, samt i några fall gnagmärken. Ett par ben verkar vara polerade eller på andra sätt bearbetade (Fnr 116, 120, 147, 158, 168), i något fall syntes vad som kan uppfattas som en dekor (Fnr 63). Benmaterialet är inte osteologiskt analyserat.

### **Bränd lera**

Drygt 1,5 kilo bränd lera/lerklining tillvaratogs vid undersökningen. 80% låg i kulturlagret A2741, vilket ytterligare befäster bilden av detta som en avfallsplats. Om denna brända lera är rester av nedbrända husväggar eller ugnar är svårt att svara på, eftersom det saknas tydliga strukturer att knyta fynden till. Eventuellt kan den brända leran ha att göra med den något osäkra ugsanläggningen A4415 som påträffades under skärvstenspackningen. Större delen av den brända leran som inte låg i kulturlagret hittades i ugnen A3545. Endast 4% av den brända leran hittades i övriga anläggningar, vilket är ett alltför litet material för att dra några slutsatser från annat än att det sannolikt inte är rester av nedbrända hus, vilket borde efterlämnat ett betydligt större material (jfr Lindahl 2002:142).

Många bitar bränd lera uppvisar avtryck av växtdelar. Ett antal tycks hårdare brända, intill sintrade, men inga bitar hade tydliga slaggrester eller uppenbar ugnsväggskaraktär. Om det rör sig om ugsrester är det sannolikt lågtemperaturugnar som varit i bruk, exempelvis för bakning och stekning med mera (Lindahl 2002:144). På ett antal bitar från kulturlagret (Fnr 134, 141) fanns en slammad yta på den brända leran.

Vid fyndregistreringen kunde några bitar hårt bränd lera sammanfogas och först då identifieras som en kraftigt fragmenterad vävtyngd (Fnr 145). Även om endast en del av dess yttre kant kunde rekonstrueras och även om hålet inte kunde ses, syntes dess diskusform tydligt.

### **Övriga fynd**

Bland övriga fynd kan nämnas en större underliggare med skålad slipyta som låg under vägen (Fnr 197) och som i övrigt saknar kontext. Dessutom hittades ett par bitar glas, varav åtminstone en skulle kunna ha hög ålder (Fnr 223). Denna var grönfärgad, med oljig karaktär och lätt rundad. Fyndkontexten är något oklar; närmast skulle det kunna knytas till stolphålet A3535 som dock inte ingår i någon uttydbar struktur. Slutligen kan nämnas fyndet av en del av en botten-skålla (Fnr 104) som låg i kulturlagret A2741 och som utgör den enda tydliga resten från ett metallhantverk.



Lab nr	Prov nr	Anl	Typ	Not	BP	Kal BC (2 $\sigma$ )
Ua-26760	–	4407	Kokgrop	Förundersökning	2170±30	360–170 BC
Ua-26761	–	2717	Härdgrop	Förundersökning	1055±30	900–1020 AD
Ua-27953	2	1796	Härd	–	1165±40	780–950 AD
Ua-27954	3	1981	Stolphål	Hus 10	1275±40	680–775 AD
Ua-27955	4	1998	Grop	–	870±40	1050–1220 AD
Ua-27956	9	2787	Härdgrop	Under vägen	945±40	1020–1160 AD
Ua-27957	10	2011	Härdgrop	–	1425±40	600–655 AD
Ua-27958	11	3545	Ugn	–	935±40	1030–1160 AD
Ua-27959	14	1411	Härdgrop	–	1060±40	900–1020 AD
Ua-27960	15	4270	Stolphål	Husomr 12	1070±40	890–1020 AD
Ua-27961	16	2891	Grop	–	990±40	990–1150 AD
Ua-27962	17	4347	Härdgrop	–	2075±40	170–40 BC
Ua-27963	21	4410	Härdgrop	Under kulturlager	1075±40	890–1020 AD
Ua-27964	22	4417	Vattenhål	Under kulturlager	1035±40	900–1030 AD
Ua-27965	24	16	Nedgrävning	Etapp II	1090±40	895–995 AD
Ua-27966	25	54	Stolphål	Etapp II; hus 2–3?	1065±40	890–1020 AD
Ua-27967	26	226A	Kokgrop	Etapp II	1045±40	900–1030 AD
Ua-27968	27	2741?	Kulturlager	Bränd lera, ev A4415	960±40	1020–1160 AD

Fig 15. Sammanställning  $^{14}\text{C}$ -dateringar vid Lilla Ullevi. De tre nytagna proverna från etapp II-undersökningen är medtagna, liksom de två dateringarna från förundersökningen (Rudh 2004:13).

### **$^{14}\text{C}$ -dateringar**

Från den aktuella undersökningen har 13 kolprover analyserats  $^{14}\text{C}$ -analyserats vid Ångströmslaboratoriet (Tandemlaboratoriet) på Uppsala Universitet. Vid samma tillfälle analyserades tre prover från etapp II undersökningen. I diskussionen nedan har även de två provresultaten från förundersökningen medtagits. Sammanlagt finns det i nuläget 18 stycken  $^{14}\text{C}$ -resultat från Lilla Ullevi som underlag för dateringsdiskussioner.

Sammanlagt har sju härddar/härdgropar daterats. Samtliga utom en har dateringar till yngre järnålder och tidig medeltid. Den avvikande härddateringen är från förromersk järnålder. En kokgrop från förundersökningen är daterad till samma period.

Endast två stolphål kunde dateras, ett till vendeltid (Hus 2) och ett till vikingatid (Stolphålsområde 4). De två daterade avfallsgroparna visade sig något yngre, med ett spann mellan vikingatid och tidig- och högmedeltid. Dateringarna av kulturlagret A2741 samt den underliggande ugnen och vattenhålet har redan diskuterats ingående ovan och hamnade som redan nämnts i vikingatid med en viss dragning in i tidig medeltid.

Sammanfattningsvis kan vi konstatera att dateringarna ligger i två olika perioder; de två äldsta är från förromerisk järnålder och de övriga är från yngre järnålder och tidig medeltid. De två äldsta dateringarna hör sannolikt inte samman med en boplats på platsen, utan kan istället tolkas som lämningar som hör samman med boskapskötsel (se vidare Petersson 2006). Etableringen av boplatsen ska snarast förläggas till början av yngre järnålder med en möjlig intensifiering under senare delen av vikingatiden.

### ***Dateringarna från etapp II-undersökningen***

Utöver dessa prover valdes ytterligare tre kolprover ut från den tidigare etapp II-undersökningen (Stålbom 1993), eftersom det inte fanns några  $^{14}\text{C}$ -dateringar från denna undersökning.

Ett kolprov togs från en nedgrävning (A16) som enligt beskrivningen överlagras av en härd som bedömts höra till den undersökta byggnaden. <sup>14</sup>C-resultatet visade på en datering till sen vikingatid, vilket alltså skulle kunna vara en tänkbar datering på huset. Det andra kolprovet kommer från ett stolphål som tolkats tillhöra huset (A54). Även detta prov gav en datering till senare delen av vikingatiden. Det tredje kolprovet togs ur en kokgrop (A226A), i vad som beskrivs som ett kokgropsområde och som gårdens köksområde. Liksom de båda andra fick det en datering till senare delen av vikingatiden, vilket tillsammans med fyndmaterialet gör att hela kontexten med hus, hägnad och härdområde sannolikt ska dateras till denna period.

## **SAMMANFATTANDE DISKUSSION**

Det område som undersöktes 2004 är en del av ett större boplatskomplex. Det aktuella undersökningsområdet tangerar bosättningsens centrala delar och inom området avgränsades boplatsen i väster (se bilaga 1). Med de tidigare undersökningarna medräknade har totalt drygt 10 400 m<sup>2</sup> undersökts (den undersökning som genomfördes av Östergötlands Länsmuseum 2006 medan denna rapport skrevs har inte räknats in här).

För att få en så heltäckande bild som möjligt av Lilla Ullevi's bebyggelsehistoria har resultaten från den aktuella slutundersökningen sammanfogas med de äldre undersökningarna, etapp I–III. Inför denna rapport digitaliserades därför planritningarna från de tidigare etapperna.

Skillnader i registreringsmetodik blev uppenbar, då man på tidigare planritningar valt att helt utlämna inte bara utgångna utan också osäkra anläggningar, varav ett flertal mycket väl kan tänkas ha ingått i faktiska strukturer. Det blir därför svårt att i efterhand göra nytolkningar av de äldre materialen.

Undersökningarna berör stora delar av den historiskt kända bytomten, vars utbredning är känd först år 1812. Den största delen av undersökningsområdet vid etapp II ligger inom bytomten, detsamma gäller för den södra undersökningsytan vid etapp III. Undersökningen för den nuvarande vägen (etapp I), den norra delen av etapp III samt den aktuella undersökningen (etapp IV) ligger alla utanför, men i nära anslutning den historiskt kända bytomten (se fig 5).

De slutsatser och tolkningar som gjorts i tidigare arbeten har i princip fått kvarstå. De hypotetiska byggnader som presenterades i rapporten för etapp I och III diskuteras dock inte vidare i detta sammanhang. Anledningen till detta är att rapportförfattaren menar att byggnaderna ska ses som ”hypotetiska efterrekonstruktioner” som utfördes efter fältarbetet (Wickman-Nydolf & Nydolf 1996:18). Underlaget för diskussioner kring platsens kronologi är haltande eftersom det inte finns några <sup>14</sup>C-dateringar från etapp I och III. De enda dateringar som finns att tillgå från dessa undersökningar är gjorda med utgångspunkt i ett mindre fyndmaterial med tyngdpunkt i yngre järnålder – tidig medeltid. Denna datering sammanfaller väl med de <sup>14</sup>C-resultat som finns att tillgå från de andra etapperna.

Bebyggelsen vid Lilla Ullevi har legat på en flack åsrygg med en koncentration av lämningar på höjdpartiet (se bilaga 1). Mot öster och väster, i de lägre liggande partierna, har boplatsen avgränsats. Det finns även boplatslämningar längst i norr men en rimlig tolkning av dessa är att de inte hör samman med det stora sammanhängande området i söder. Det finns inga dateringar från lämningarna i norr, men det faktum att området är väl avgränsat samt att lämningarna har en något annorlunda karaktär, med mycket stora härdar, gör det rimligt att tolka dem som en egen kontext, möjligen något äldre än det södra boplatsområdet.

Det södra boplatsområdet har en tidsmässig tyngdpunkt i dateringarna till yngre järnålder och tidig medeltid. I materialet finns även två härdar från förromersk järnålder, men dessa ska sannolikt inte tolkas som lämningar efter en permanent bebyggelse. Härdar, eller grupper av härdar från denna period förekommer på platser i landskapet som inte har varit knutna till en gård. Härdarna har istället tolkats som replipunkter i ett beteslandskap (se vidare Petersson 2006). Själva gårdsetableringen vid Lilla Ullevi har med stor sannolikhet istället skett vid början av yngre järnålder, även om tyngdpunkten i dateringarna ligger i sen vikingatid – tidig medeltid. Det finns inga senare <sup>14</sup>C-dateringar i materialet, trots att vi genom det skriftliga källmaterialet vet att det under 1300-talet och framåt har funnits gårdar här. Det är inte troligt att gårdarna har flyttats till ett annat läge under högmedeltid. En troligare förklaring till att

bebyggelse från denna tidsperiod inte påträffades vid undersökningarna är förändringar i byggnadsskicket. Från andra platser, bland annat Stora Ullevi, vet vi att byggnaderna uppfördes på stensyllar från tidig medeltid och framåt. Från och med högmedeltid verkar detta vara det allmänna byggnadsskicket (se vidare Lindeblad & Tagesson 2005:245ff). Eftersom Lilla Ullevi varit bebyggt fram till 1980-talet är det troligt att senare tiders bebyggelse återanvänt och förstört de äldre lämningarna.

Som redan nämnts ovan har merparten av de daterade lämningarna; byggnader, härdar, stenläggningar m m daterats till yngre järnålder och tidig medeltid med en tyngdpunkt i senare delen av vikingatiden och tidig medeltid. Vi den aktuella undersökningen undersöktes en, sannolikt två byggnader från yngre järnålder med väggbärande stolpar. Öster om byggnaderna fanns ett område med härdar med enstaka föremål från yngre järnålder – tidig medeltid. Byggnaderna har legat så att de har följt åsryggen, i NV-SÖ riktning. Denna struktur finns kvar i det äldsta kartmaterialet där bytomt, vägar och åkerdiken har placerats i, eller i förhållande till denna riktning. Bebyggelsen på den aktuella undersökningsytan har legat utanför den historiskt kända tomten, men placerats på ett sätt som sedan kom att ha en mycket lång tradition framåt i tiden.

Vid etapp II undersöktes lämningar efter en gård med byggnad, ett härdområde och en hägnad. Både <sup>14</sup>C-dateringar och fyndmaterial visar på en datering till senare delen av vikingatiden. Byggnaden och hägnaden har en likartad riktning i förhållande till den ovan nämnda bebyggelsen. Det är möjligt att det rör sig om två separata gårdsenheter, med var sitt härdområde, även om det är omöjligt att med säkerhet säga att de har funnits samtidigt. Det är också möjligt att det rör sig om en gårdsenhet med flera, separata byggnader.

I södra delen av etapp I undersöktes en stor stenläggning, utlagd i likartad riktning som de ovan nämnda strukturerna. Stenläggningen var upp till 0,3 meter tjock och bestod av rundad och skärvig sten. På stenläggningen fanns en stenrad som tolkades som en syll vid utgrävningarna. Liknande byggnadsskick, med ett stenfundament under syllstensbyggnader har undersökts vid Stora Ullevi. Den äldsta byggnaden som uppförts på detta sätt daterades där till tidig medeltid (Lindeblad & Tagesson 2005:245ff). Stenfundamentet i Lilla Ullevi undersöktes inte i sin helhet, endast ett mindre antal rutor grävdes. Vid undersökningen påträffades i stort sett inga daterande föremål, det är därför svårt att tidfästa byggnaden. Med utgångspunkt i undersökningarna i Stora Ullevi är det ändå rimligt att den är yngre än de stolphålsbyggda husen.

Resultaten från Lilla Ullevi visar på en likartad bebyggelseutveckling, med samma kronologiska skeden, som för grannbyn Stora Ullevi. På de båda historiskt kända bytomterna etablerades bebyggelsen vid ingången till yngre järnålder, för att sedan finnas kvar här i drygt 1500 år. Det är intressant att notera att den närbelägna, omfattande äldre boplatsen i kvarteret Glaskulan, med gravar och hantverksområden, tas ur bruk ungefär vid samma tid som de båda Ullivienheterna etableras. Det är med största sannolikhet denna bosättning som flyttats till nya lägen i landskapet.

## REFERENSER

### Litteratur

- Borna, H. 1993. *Ett gravfält från yngre bronsålder – äldre järnålder*. Arkeologisk undersökning. Östergötland, Linköping, kvarteret Glasrutan, SV-del, RAÄ 321. RAÄ, UV Linköping, Rapport. Linköping.
- Borna Ahlkvist, H. & Tollin, C. 1994. *Kring Stång. En kulturgeografisk utvärdering byggd på äldre lantmäteriakter och historiska kartöverslagg*. RAÄ, Arkeologiska undersökningar, Skrifter No 7. Linköping.
- Borna, H. & Kaliff, A. 1992. *Glasrutan*. Arkeologisk utredning. Östergötland, Linköping, kvarteret Glasrutan, NV-delen. RAÄ, UV Linköping, Rapport. Linköping.
- Carlsson, T. 1999. *Ett härdområde vid St Ullevi*. Arkeologisk förundersökning. Östergötland, Linköping, Skäggetorp 1:1. RAÄ, UV Öst, Rapport 1999:17. Linköping.
- Carlsson, T., Lindeblad, K. & Nielsen, A-L. 2001. *Boplats och by. Bebyggelseutveckling i Stora Ullevi 200–1600 e Kr*. Arkeologisk undersökning. Östergötland, Linköping. RAÄ, UV Öst, Rapport 2001:5. Linköping.
- Claréus, C. 1987. Provundersökning. Östergötland, Linköping, kvarteret Glasrutan 2. RAÄ, UV, otryckt rapport.
- Granath, Y. 2005. *Tornby 1:9 mfl*. Sammanställning. Östergötland, Linköping, Tornby 1:9 m fl. RAÄ, UV Öst, Rapport 2005:34. Linköping.
- Helander, A. & Zetterlund, P. 1998. *Ett gravfält vid Cap Julie. Småbåtshamnen, Stångån*. Arkeologisk undersökning. Östergötland, Linköping, Tornby 1:1, Stg 2253, RAÄ 329. RAÄ, UV Linköping, Rapport 1998:21. Linköping.
- Hörfors, O. & Persson, H. 1995. *En boplats från äldre järnålder vid Ikea*. Arkeologisk undersökning. Östergötland, Linköping, kvarteret Glasrutan (NV-del), Fornlämning nr 328. Östergötlands länsmuseum och RAÄ, UV Linköping, Rapport. Linköping.
- Karlenby, L. 1996. *Ullevi. En bosättning under 4000 år*. Arkeologisk undersökning. Östergötland, Linköping, kvarteret Glaskulan 2. RAÄ, UV Uppsala, Rapport 1996:53. Uppsala.
- Larsson, M. 1990. Arkeologisk förundersökning. Östergötland, Linköping, kvarteret Glaskulan och kvarteret Glasrutan II (Tornby). RAÄ, UV, otryckt rapport.
- Lindahl, A., Olausson, D. & Carlie, A. 2002. *Keramik i Sydsverige – en handbok för arkeologer*. RAÄ, UV Syd, Rapport 2002:6. Lund.
- Lindeblad, K., Karlsson, P. & Nohrstedt, K. 1995. *Stora Ullevi gamla tomt*. Arkeologisk utredning och förundersökning. Östergötland, Linköping, S:t Lars socken. RAÄ, UV Linköping, Rapport 1995:27. Linköping.
- Lindeblad, K. & Tagesson, G. 2005. Byn och staden. Stora Ullevi och Linköping. (red) Kaliff & Tagesson. *Lionga Kaupinga. Kulturhistoria och arkeologi i Linköpingsbygden*. Linköping.
- Malmer, B. & Wiséhn, I. 1982. Myntfynd från Östergötland. *Sveriges mynthistoria. Landskapsinventeringen 1*.
- Nielsen, A-L. 1993. *Glaskolven 6*. Arkeologisk utredning. Östergötland, Linköping, Tornby. RAÄ, UV Linköping, Rapport. Linköping.
- Nielsen, A-L. 1999. *Smide på en östgötsk gård från romersk järnålder*. Arkeologisk undersökning. Östergötland, Linköping, kvarteret Glaskulan, Fornlämning 162. RAÄ, UV Öst, Rapport 1999:2. Linköping.
- Nielsen, A-L. 2002. *Boplatslämningar vid Lilla Ullevi bytomt*. Arkeologisk utredning etapp 2. Östergötland, Linköping. RAÄ, UV Öst, Rapport 2002:45. Linköping.
- Nielsen, A. 2005. Under Biltema och Ikea. Ullevi under 1500 år. (red) Kaliff, A. & Tagesson, G. *Liunga. Kaupinga. Kulturhistoria och arkeologi i Linköpingsbygden*. RAÄ, UV. Linköping.
- Nilsson, P. 2003. *Ett härdområde i kvarteret Glashyttan*. Arkeologisk utredning etapp 2. Östergötland, Linköping, Tornby, kvarteret Glashyttan. RAÄ, UV Öst, Rapport 2003:1. Linköping.
- Petersson, M. 2002. *Abbetorp – ett landskapsutsnitt under 6000 år*. Arkeologisk undersökning – Väderstadsprojektet. Östergötland, Boxholm och Mjölby kommun, Rinna och Väderstads socknar. RAÄ, UV Öst, Rapport 2002:43. Linköping.



- Petersson, M. 2006. *Djurhållning och betesdrift. Djur, människor och landskap i västra Östergötland under yngre bronsålder och äldre järnålder*. Linköping.
- Rudh, S. 2004. *Boplatslämningar väster om Lilla Ullevi bytomt*. Arkeologisk förundersökning. Östergötland, Linköping, kvarteret Glaskulan. RAÄ, UV Öst, Rapport 2004:1. Linköping.
- Stenvall, J. 2005. *Nya lämningar vid Bergsvägen*. Arkeologisk utredning etapp 2. Östergötland, Linköping, Skäggetorp 1:1. RAÄ, UV Öst, Rapport 2005:20. Linköping.
- Stålbom, U. 1993. *Lilla Ullevi. Etapp II*. Arkeologisk undersökning. Östergötland, Linköping, Tornby, RAÄ 325. RAÄ, UV Linköping, Rapport. Linköping.
- Sundberg, K. 2001. *Optokablar i Tornby*. Arkeologisk förundersökning. Östergötland, Linköping, Bonnorspgatan m fl. RAÄ, UV Öst, Rapport 2001:21. Linköping.
- Nydolf, N-G. & Wickman-Nydolf, G. 1990. *Provundersökning*. Östergötland, Linköping, Tornby. RAÄ, UV, otryckt rapport.
- Wickman-Nydolf, G. & Nydolf, N-G. 1996. *Lilla Ullevi. RAÄ 325*. Arkeologisk undersökning, etapp I och III. Östergötland, Linköping. RAÄ, UV Linköping, Rapport 1996:55. Linköping.
- Wickman-Nydolf, G. & Nydolf, N-G. 1999. *Äldre järnåldersbus granne med Tornby bytomt*. Arkeologisk undersökning. Östergötland, Linköping, Tornby industriområde. RAÄ, UV Öst, Rapport 1999:41. Linköping.
- Österström, K. 2004. *Intill skålgropar vid Gillbergagatan 14*. Arkeologisk förundersökning. Östergötland, Linköping, Tornby. RAÄ, UV Öst, Rapport 2004:10. Linköping.

### Övriga referenser

- Anders Lundberg, Östergötlands Länsmuseum. Muntlig uppgift 2007-12-01.  
Berit Sigvallius, UV Mitt. Muntlig uppgift 2005-03-22.

### ADMINISTRATIVA UPPGIFTER

*Län/landskap:* Östergötland  
*Kommun:* Linköping  
*Socken:* Linköpings stad  
*Lokal:* Kvarteret Glaskulan 5  
*Fornlämning:* RAÄ 325  
*Läge:* Ekonomiska kartans indelning 8F 5h Linköping (085 57)  
*Undersökningens mittpunkt:* X6478800, Y1487890  
*Koordinatsystem:* RT90, 2,5 gon V  
*Höjdsystem:* RH00  
*Riksantikvarieämbetet dnr:* 423-3858-2003  
*Länsstyrelsen dnr:* 431-19266-03  
*Projektnummer:* 1520538  
*Intrasisprojekt:* O20041  
*Rapportnummer:* 2007:97

*Ansvarig arkeolog:* Magnus Rolöf  
*Personal:* Nicklas Eriksson, Simon Rudh (arkeologer), Niclas Klockner (grävmaskinist)  
*Beställare:* Länsstyrelsen Östergötland  
*Kostnadsansvarig:* AxFast AB

*Undersökningstid:* 19 april–4 juni 2004  
*Undersökningsområde:* 25 750 m<sup>2</sup>  
*Undersökt yta:* 1750 m<sup>2</sup>

*Arkivhandlingar:* Förvaras på ATA  
*Fynd:* Förvaras på UV Öst i Linköping i avvaktan på fyndfördelning.





**Bilaga 2. Anläggningstabell**

Id	Anl typ	%	Undertyp	Form	Längd	Bredd	Profil	Djup	Fyllning	Sot	Kol	Sten	Skärvst	Skoning	Fynd (Fnr)	Anmärkning
1005	Stenlyft	50	–	Oval	0,22	0,15	Skålform	0,06	Grå siltig lera	–	–	–	–	–	–	Enstaka br lera
1013	Stolphål	50	–	Rund	0,30	0,30	Skålform	0,09	Grå siltig lera	–	–	X	–	–	–	Enstaka br lera
1020	Stolphål	50	–	Rund	0,40	0,40	Skålform	0,09	Grå siltig lera	–	–	X	–	–	–	–
1028	Utgår	0	–	–	–	–	–	–	–	–	–	–	–	–	–	Matjordsrest
1035	Utgår	50	–	–	–	–	–	–	–	–	–	–	–	–	–	Matjordsrest
1043	Utgår	50	–	–	–	–	–	–	–	–	–	–	–	–	–	Matjordsrest
1056	Stenlyft	50	–	Rund	0,30	0,30	Flack	0,05	Grå siltig lera	–	–	–	–	–	–	–
1063	Stenlyft	33	–	Oval	0,40	0,30	Flack	0,03	Grå siltig lera	–	–	–	–	–	–	Grund, tydlig i plan
1075	Utgår	0	–	–	–	–	–	–	–	–	–	–	–	–	–	Matjordsrest
1084	Utgår	0	–	–	–	–	–	–	–	–	–	–	–	–	–	Moränsten
1091	Stolphål	0	–	Rektangulär	0,25	0,25	–	0,00	–	–	–	–	X	–	–	Tydlig i plan, skärvsten i yta, ev stensamling
1098	Stolphål	33	–	Rund	0,30	0,30	–	0,00	Brun silt	–	–	X	–	–	218	Ngt osäkert
1105	Stolphål	0	–	Rund	0,20	0,20	Skålform	0,05	Brun silt	–	–	–	–	–	–	Mkt osäkert, korn av br lera
1115	Utgår	0	–	–	–	–	–	–	–	–	–	–	–	–	–	Matjordsrest
1123	Utgår	0	–	–	–	–	–	–	–	–	–	–	–	–	–	Matjordsrest
1129	Stolphål	33	–	Rund	0,35	0,35	–	0,10	Brun lerig silt	–	–	–	–	–	–	Ngt osäkert
1137	Grop	33	Övrig	Rund	0,50	0,50	–	0,15	Gråbrun lera	X	–	–	–	–	–	Stenfri, insl br lera och kol
1147	Utgår	0	–	–	–	–	–	–	–	–	–	–	–	–	–	Matjordsrest och moränsten
1158	Hårdgrop	50	Osäker	Rund	0,60	0,60	Flack	0,02	Gråbrun silt	X	X	–	X	–	–	Endast botten bevarad
1171	Utgår	0	–	–	–	–	–	–	–	–	–	–	–	–	–	Matjordsrest
1185	Stenlyft	50	–	Rund	0,30	0,30	Flack	0,04	Brungrå siltig lera	–	–	–	–	–	–	–
1195	Utgår	0	–	–	–	–	–	–	–	–	–	–	–	–	–	Matjordsrest
1207	Utgår	0	–	–	–	–	–	–	–	–	–	–	–	–	–	Matjordsrest
1216	Grop	50	–	Rund	0,60	0,60	Plan	0,35	Gråbrun silt	X	–	–	X	–	191–192	–
1227	Grop	50	Avfallsgrop	Rund	0,85	0,85	Skålform	0,53	Gråbrun lerig silt	X	–	X	–	–	188–190	Branta nedgrävningskanter, homogen fyllning
1239	Grop	50	Övrig	Oval	0,85	0,45	Oregelb	0,13	Gråbrun lerig silt	X	–	X	X	–	–	Endast botten bevarad, endast lite skärvsten
1251	Stolphål	50	–	Rund	0,40	0,40	Skålform	0,22	Grå ngt grusig silt	–	–	X	X	X	194–195	Skärvstenspackat, skonat m rundade stenar
1259	Stensamling	50	–	Oregelb	0,25	0,20	Flack	0,10	0,05–0,10 sten	–	–	X	X	–	–	–
1267	Utgår	33	–	–	–	–	–	–	–	–	–	–	–	–	–	Matjordsrest
1275	Utgår	0	–	–	–	–	–	–	–	–	–	–	–	–	–	Matjordsrest och moränsten
1283	Utgår	0	–	–	–	–	–	–	–	–	–	–	–	–	–	Matjordsrest och moränsten
1291	Utgår	0	–	–	–	–	–	–	–	–	–	–	–	–	–	Matjordsrest
1301	Grop	50	Övrig	Oval	0,90	0,60	Flack	0,21	Gråbrun lerig silt	–	–	–	X	–	193	Homogen fyllning
1325	Stolphål	50	–	Rund	0,30	0,30	Skålform	0,13	Grå lerig silt	–	–	X	X	–	–	Fåtal rundade sten i yta, skärvsten i fyllning
1334	Utgår	0	–	–	–	–	–	–	–	–	–	–	–	–	–	Matjordsrest och moränsten
1365	Stolphål	10	–	Rund	0,45	0,45	–	0,00	–	–	–	X	–	–	–	Ngt osäker, i yta större rundade stenar
1372	Stolphål	0	–	Rund	0,35	0,35	–	0,00	–	–	–	X	X	–	–	Osäkert, 6 stenar i yta, lik A4023
1379	Utgår	0	–	–	–	–	–	–	–	–	–	–	–	–	–	Moränsten



Id	Anl typ	%	Undertyp	Form	Längd	Bredd	Profil	Djup	Fyllning	Sot	Kol	Sten	Skärvst	Skoning	Fynd (Fnr)	Anmärkning
1387	Utgår	0	-	-	-	-	-	-	-	-	-	-	-	-	-	Moränsten
1395	Utgår	0	-	-	-	-	-	-	-	-	-	-	-	-	-	Moränsten
1403	Utgår	0	-	-	-	-	-	-	-	-	-	-	-	-	-	Moränsten
1411	Härdgrop	50	MP 2	Rund	0,90	0,90	Flack	0,20	Gråbrun silt	X	X	-	X	-	-	Skärvsten i översta lagret, sot-kollins i botten, <sup>14</sup> C (Ua-27959) 900–1020 AD
1424	Störning	0	-	-	-	-	-	-	-	-	-	-	-	-	-	Stubbe
1433	Störning	0	-	-	-	-	-	-	-	-	-	-	-	-	-	Stubbe
1442	Härdgrop	50	MP 2	Oval	1,25	0,85	Flack	0,15	Gråbrun silt	X	X	-	X	-	187	Avlång och flack med tydligt skärvstensskikt och underliggande sot-kollins
1451	Stolphål	50	-	Rund	0,40	0,40	Skålform	0,25	Gråbrun lerig silt	-	X	X	X	-	-	Skärvstenspackat
1460	Utgår	0	-	-	-	-	-	-	-	-	-	-	-	-	220	Matjordsrest
1469	Stolphål	50	-	Rektangulär	0,60	0,60	Skålform	0,25	Grå siltig lera	-	-	-	X	X	-	Skärvstenspackat och skonat med rundade stenar, lik A2728, klart urskiljbart stolpfylle
1478	Stolphål	50	-	Rund	0,30	0,30	Skålform	0,15	Brun lerig silt	-	-	X	X	-	-	Ngt osäker
1487	Stolphål	50	-	Rund	0,50	0,50	Skålform	0,20	Grå siltig lera	-	-	X	X	X	40	Kombinerat stolphål/stensamling, skärvstenspackat, skonat med rundade sten och bottensten
1496	Utgår	0	-	-	-	-	-	-	-	-	-	-	-	-	-	Återfanns ej efter inmätning
1504	Stolphål	50	-	Oregelb	0,25	0,25	Plan	0,20	Brungrå silt	X	X	X	-	X	196	FU 845, keramik och ben, ev stenskonning
1517	Stolphål	50	-	Rund	0,30	0,30	Skålform	0,08	Gråbrun sandig silt	-	-	-	-	X	-	FU 812, ngt osäkert, hårt schaktad, ev stenskonning
1525	Stenpackning	15	-	Oregelb	4,5	4,00	-	-	1	-	-	X	X	-	29–31	Gles grusig packning m spridda skärvsten, stenstorlek 0,05–0,10
1557	Stolphål	50	-	Rund	4,00	0,40	Flack	0,15	Gråbrun silt	X	-	X	X	X	-	Skärvstenspackat
1564	Stenpackning	0	-	Oregelb	4,00	2,20	-	-	1	-	-	X	X	-	-	Gles grusig packning m spridda skärvsten, stenstorlek 0,05–0,10
1588	Utgår	0	-	-	-	-	-	-	-	-	-	-	-	-	-	Moränsten
1595	Utgår	0	-	-	-	-	-	-	-	-	-	-	-	-	-	Naturbildning
1602	Störning	0	-	-	-	-	-	-	-	-	-	-	-	-	-	Recent nedgrävning
1609	Störning	0	-	-	-	-	-	-	-	-	-	-	-	-	-	Recent avfallsgrop
1618	Störning	0	-	-	-	-	-	-	-	-	-	-	-	-	-	Stubbe
1631	Sten	100	-	-	-	-	-	-	-	-	-	-	-	-	-	Separat inmätta stenar (utgår)
1641	Sten	0	-	-	-	-	-	-	-	-	-	-	-	-	-	Separat inmätta stenar (utgår)
1654	Utgår	0	-	-	-	-	-	-	-	-	-	-	-	-	-	Rev inmätning
1662	Lager	0	-	-	-	-	-	-	-	-	-	-	-	-	1–12, 41–4, 197	Undre bärlager till bruksvägen A3479
1675	Utgår	0	-	-	-	-	-	-	-	-	-	-	-	-	-	Rev inmätning
1704	Stenpackning	0	-	-	-	-	-	-	-	-	-	-	-	-	-	Trol del av A1654 (utgår)
1713	Störning	0	-	-	-	-	-	-	-	-	-	-	-	-	-	Recent avfallsgrop
1727	Störning	0	-	-	-	-	-	-	-	-	-	-	-	-	-	Husgrund
1737	Dike	1	-	-	-	-	-	-	-	-	-	-	-	-	13–28, 222	Dräneringsdike med rör 0,5 m ned
1783	Härdgrop	50	MP 2	Rund	1,10	1,10	Flack	0,20	Brunsvart lerig silt	X	X	-	X	-	71–73	Sot-kollins i botten
1796	Härd	50	MP 4	Rund	0,70	0,70	Flack	0,12	Svartbrun lerig silt	X	X	-	X	-	32	Konc stora kolbitar i Ö ände, utrakat kol och sot i yta, <sup>14</sup> C (Ua-27953) 780–960 AD
1804	Stolphål	50	-	Rund	0,50	0,50	Skålform	0,25	Mörkbrun lerig silt	-	-	X	X	-	33	Skärvstenspackat, sot och kol har infiltrerats från A1796
1868	Grop	25	Övrig	Oregelb	1,60	1,40	Oregelb	0,25	Gråbrun silt	-	-	-	X	-	74–75	Omgiven av störningar
1877	Störning	0	-	-	-	-	-	-	-	-	-	-	-	-	-	Husgrund
1890	Stolphål	50	-	Oregelb	0,55	0,40	Skålform	0,25	Gråbrun lera	-	-	-	X	X	-	Skärvstenspackat
1897	Stolphål	50	-	Rund	0,50	0,50	Skålform	0,20	Brungrå lera	-	-	X	-	X	-	Bottensten

<b>Id</b>	<b>Anl typ</b>	<b>%</b>	<b>Undertyp</b>	<b>Form</b>	<b>Längd</b>	<b>Bredd</b>	<b>Profil</b>	<b>Djup</b>	<b>Fyllning</b>	<b>Sot</b>	<b>Kol</b>	<b>Sten</b>	<b>Skärvst</b>	<b>Skoning</b>	<b>Fynd (Fnr)</b>	<b>Anmärkning</b>
1904	Stolphål	50	–	Rund	0,40	0,40	Skålform	0,22	Gråbrun siltig lera	–	X	X	X	X	–	Bottensten
1911	Stolphål	50	–	Rund	0,50	0,50	Skålform	0,17	Gråbrun lerig silt	X	–	X	X	–	70	Skärvstenspackat i övre skikt
1919	Stolphål	50	–	Rund	0,65	0,65	Skålform	0,25	Gråbrun lerig silt	–	–	X	X	X	–	Skärvstenspackat
1926	Stensamling	50	–	Rund	0,60	0,60	Flack	0,05	0,05–0,10 sten	–	–	–	X	–	–	–
1933	Utgår	0	–	–	–	–	–	–	–	–	–	–	–	–	–	Matjordsrest och moränsten
1940	Stolphål	50	–	Rund	0,40	0,40	Skålform	0,20	Brungrå siltig lera	–	–	–	X	–	–	Skärvstenspackat
1948	Stensamling	50	–	Rund	0,20	0,20	Flack	0,05	0,05–0,10 sten	–	–	–	X	–	–	–
1956	Stolphål	50	–	Rund	0,50	0,50	Skålform	0,35	Brun lerig silt	–	–	–	X	X	69	Skärvstenspackat med skoning av rundade stenar
1963	Utgår	0	–	–	–	–	–	–	–	–	–	–	–	–	–	Matjordsrest
1972	Stolphål	50	–	Rund	0,40	0,40	Skålform	0,15	Brun lerig silt	–	–	X	–	–	–	Osäkert, trol kombinerad stophål/stensamling
1981	Stolphål	50	–	Oval	0,70	0,50	Skålform	0,27	Brun lerig silt	–	X	X	X	–	–	Skärvstenspackat, ev grop, stor 0,2x0,15 m sten i fylln ev skoning, <sup>14</sup> C (Ua-27954) 680–775 AD
1990	Stolphål	50	–	Rund	0,20	0,20	Skålform	0,15	Mörkbrun lerig silt	–	–	X	X	–	–	Ngt osäkert, skärvsten i yta
1998	Grop	50	–	Oval	1,20	1,00	Oregelb	0,20	Flammig brun lerig silt	–	X	–	X	–	35–36, 39	Fynd i övre skiktet, kolbitar, br lera, br och obr ben, keramik, <sup>14</sup> C (Ua-27955) 1050–1220 AD
2011	Härdgrop	33	MP 3	Oval	1,40	0,70	Flack	0,13	Gråsvart sotig lerig silt	X	X	X	X	–	181–182	Avlång och flack, kantning av några 0,4 m st sten, <sup>14</sup> C (Ua-27957) 600–655 AD
2023	Stolphål	50	–	Rund	0,30	0,30	Skålform	0,17	Gråbrun lerig silt	–	–	X	X	X	–	Tydlig skoning, skärvstenspackat, enl FU kant i kant m stor grop (A689) som ej återfanns
2031	Utgår	0	–	–	–	–	–	–	–	–	–	–	–	–	–	Matjordsrest
2039	Stolphål	50	–	Rund	1,00	1,00	Plan	0,55	Mörkgrå lerig silt	–	–	X	X	X	–	Trattformad profil, skoning av rundade stenar, skärvstenspackat
2047	Stolphål	50	–	Rund	0,25	0,25	Skålform	0,22	Gråbrun lerig silt	–	X	X	X	–	–	Skärvstensansamling i yta och invid
2055	Stolphål	50	–	Rund	0,60	0,60	Oregelb	0,45	Gråbrun lerig silt	–	X	X	X	–	–	Stenfyllt
2063	Stolphål	50	–	Rund	0,60	0,60	Skålform	0,40	Grå siltig lera	–	–	X	X	X	–	Skärvstenspackat med skoning av rundade stenar
2070	Utgår	0	–	–	–	–	–	–	–	–	–	–	–	–	–	Matjordsrest
2077	Stolphål	50	–	Rund	0,60	0,60	Skålform	0,40	Grå siltig lera	–	–	–	X	–	–	Skärvstenspackat, tydlig skärvstensansamling i yta
2086	Stolphål	50	–	Rund	0,22	0,22	Plan	0,22	Flammig grå siltig lera	–	X	–	–	–	–	Enstaka skärvsten i yta, annars stenfritt
2094	Stolphål	50	–	Rund	0,22	0,22	Plan	0,14	Grå siltig lera	–	–	–	X	–	–	Jfr A2086
2101	Stolphål	50	–	Rund	0,40	0,40	Skålform	0,20	Ljusgrå lera	–	X	X	X	–	–	Skärvsten i yta
2108	Stolphål	50	–	Rund	0,40	0,40	Skålform	0,24	Grå siltig lera	–	–	X	X	X	–	Skärvstenspackat, rejäl stenskonig
2116	Stensamling	50	–	Rund	0,40	0,40	Flack	0,04	0,05–0,12 sten	–	–	–	X	–	–	–
2124	Stensamling	50	–	Rund	0,40	0,40	Flack	0,04	0,05–0,10 sten	–	–	X	X	–	–	–
2132	Stensamling	50	–	Oval	0,50	0,40	Flack	0,04	0,05–0,10 sten	–	–	X	X	–	–	–
2139	Utgår	0	–	–	–	–	–	–	–	–	–	–	–	–	–	Matjordsrest
2147	Stolphål	50	–	Rund	0,70	0,70	Skålform	0,35	Gråbrun siltig lera	–	X	X	X	–	213	Stenfyllt
2155	Stensamling	50	–	Oval	0,70	0,60	Flack	0,05	0,05–0,10 sten	–	–	–	X	–	–	–
2163	Stolphål	50	–	Rund	0,50	0,50	Skålform	0,14	Gråbrun lerig silt	–	X	X	X	–	214	Skärvstenspackat, hör ihop med A1255
2170	Stensamling	50	–	Rund	0,40	0,40	Flack	0,04	0,05–0,10 sten	–	–	X	X	–	–	–
2178	Stensamling	50	–	Oval	0,60	0,50	Flack	0,04	0,05–0,10 sten	–	–	X	X	–	–	–
2186	Stolphål	50	–	Rund	0,40	0,40	Plan	0,12	Flammig brun siltig lera	–	–	X	X	–	–	FU 607, endast botten bevarad (grävd tidigare)
2195	Stolphål	0	–	Rund	0,50	0,50	–	0,00	–	–	–	X	X	–	–	FU 647, skärvstenspackat
2203	Utgår	0	–	–	–	–	–	–	–	–	–	–	–	–	–	Matjordsrest och moränsten
2211	Utgår	0	–	–	–	–	–	–	–	–	–	–	–	–	–	Ej återfunnen efter inmätning

Id	Anl typ	%	Undertyp	Form	Längd	Bredd	Profil	Djup	Fyllning	Sot	Kol	Sten	Skärvst	Skoning	Fynd (Fnr)	Anmärkning
2218	Stolphål	50	-	Rund	0,40	0,40	Plan	0,07	Flammig brungrå lerig silt	-	-	X	-	-	-	Endast botten bevarad, fåtal skärvsten i yta
2226	Utgår	0	-	-	-	-	-	-	-	-	-	-	-	-	-	Moränsten
2234	Stolphål	0	-	Rund	0,50	0,50	-	0,00	-	-	-	X	X	-	-	AU 3 och FU 699
2245	Stolphål	50	-	Rund	0,40	0,40	Skålform	0,15	Gråbrun silt	-	-	X	X	X	34	Stenskodd med stora stenar
2254	Stolphål	50	-	Rund	0,60	0,60	Skålform	0,20	Brun lerig silt	X	-	X	X	X	-	-
2264	Stolphål	50	-	Rund	0,40	0,40	Skålform	0,17	Gråbrun silt	-	-	X	X	X	221	Ngt diffus fyllning, dock tydlig stenskonig
2275	Stenlyft	50	-	Rund	0,30	0,30	Flack	0,03	Gråbrun silt	-	-	-	-	-	-	-
2283	Stolphål	25	-	Rund	0,45	0,45	-	0,15	Flammig brun silt	-	X	X	X	X	-	Endast botten bevarad, skärvstenspackat och skonat med rundade stenar, korn av kol
2293	Dike	1	-	-	-	-	-	-	-	-	-	-	-	-	65-68	Invid bruksväg A3479 (utgård)
2303	Störning	0	-	-	-	-	-	-	-	-	-	-	-	-	-	Påförda massor från bruksvägen A3479
2316	Dike	1	-	-	-	-	-	-	-	-	-	-	-	-	-	Invid bruksväg A3479 (utgård)
2325	Sten	0	-	-	-	-	-	-	-	-	-	-	-	-	-	Separat inmätta stenar (utgård)
2443	Sten	0	-	-	-	-	-	-	-	-	-	-	-	-	-	Separat inmätta stenar (utgård)
2692	Utgår	0	-	-	-	-	-	-	-	-	-	-	-	-	-	Rev inmätning
2701	Stolphål	50	-	Rund	0,50	0,50	Skålform	0,21	Brun lerig silt	-	-	X	X	X	37-38	-
2717	Härdgrop	50	MP 4	Rund	0,55	0,55	Plan	0,14	Gråsvart siltig lera	X	X	-	X	-	-	AU 2 och FU 766. Skärvstenspackat. Kolbitar. <sup>14</sup> C (Ua-26761) 900-1020 AD
2728	Stolphål	50	-	Rund	0,40	0,40	Skålform	0,17	Grå grusig silt	-	-	-	X	-	-	Skärvstenspackat, hårt br skärvsten
2741	Kulturlager	0	-	Oregelb	9,65	4,50	Flack	0,15	Gråbrun styv lera	X	-	X	X	-	45-64, 76-151, 154-178, 199-206, 211-212	Rikl fynd, <sup>14</sup> C (Ua-27968) 1020-1160 AD (ev datering på A4415)
2787	Härdgrop	50	MP 3	Rund	1,20	1,20	Skålform	0,36	Brungrå silt	X	X	X	X	-	183-184	Br lera och ben, <sup>14</sup> C (Ua-27956) 1020-1160 AD
2797	Härd	50	MP 3	Rund	0,80	0,80	Flack	0,06	Svartgrå siltig lera	X	X	-	X	-	-	-
2808	Utgår	0	-	-	-	-	-	-	-	-	-	-	-	-	-	Matjordsrest
2815	Stolphål	50	-	Rund	0,30	0,30	Flack	0,11	Brun silt	-	-	X	X	X	-	Botten
2825	Stensamling	50	-	Oval	1,20	0,70	Flack	0,07	0,05-0,10 sten	-	-	X	X	-	216, 219	-
2834	Stolphål	50	-	Rund	0,25	0,25	Oregelb	0,15	Grubrun silt	-	-	X	X	X	-	-
2842	Utgår	0	-	-	-	-	-	-	-	-	-	-	-	-	-	Matjordsrest och moränsten
2857	Stolphål	50	-	Rund	0,50	0,50	Skålform	0,22	Gråbrun lerig silt	X	-	X	X	X	-	Rel stenfri, större sten ev skoning
2865	Stensamling	50	-	Oregelb	0,30	0,20	Flack	0,05	0,05-0,10 sten	-	-	-	X	-	-	-
2873	Stensamling	50	-	Oregelb	0,40	0,30	Flack	0,05	0,05-0,10 sten	-	-	X	X	-	-	-
2882	Utgår	0	-	-	-	-	-	-	-	-	-	-	-	-	-	Rev inmätning
2891	Grop	50	-	Rund	0,30	0,30	Skålform	0,12	Gråbrun lera	-	X	-	X	-	185-186, 207-208	Ngt osäker, ev bara ytlig skärvsten, dock rikl m kol och br ben, <sup>14</sup> C (Ua-27961) 990-1150 AD
2900	Stolphål	50	-	Rund	0,60	0,60	Skålform	0,50	Gråbrun lera	-	-	-	X	-	-	Skärvstenspackat
2910	Stolphål	50	-	Rund	0,50	0,50	Skålform	0,30	Grå lera	-	-	-	X	-	-	Skärvstenspackat
2919	Stolphål	50	-	Rund	0,50	0,50	Plan	0,30	Grå lera	-	-	X	X	X	-	Skärvstenspackat, i ytan 0,6x0,7 m st stenpackning
2929	Stolphål	50	-	Rund	0,50	0,50	Skålform	0,15	Gråbrun siltig lera	-	-	-	X	-	-	Ytlig skärvsten
2938	Stolphål	50	-	Rund	0,30	0,30	Skålform	0,25	Grå lera	-	-	-	X	-	-	Skärvstenspackat
2946	Stolphål	50	-	Rund	0,60	0,60	Skålform	0,35	Mörkgrå lera	-	X	X	X	X	-	Ytlig stenansamling
2956	Härdgrop	10	MP 1	Oval	1,30	0,70	-	0,20	Brunsvart siltig lera	X	X	-	X	-	-	-
2970	Stolphål	0	-	Rund	0,50	0,50	-	0,00	-	-	-	-	X	-	-	Trol skärvstenspackat, rikl skärvsten i yta

Id	Anl typ	%	Undertyp	Form	Längd	Bredd	Profil	Djup	Fyllning	Sot	Kol	Sten	Skärvst	Skoning	Fynd (Fnr)	Anmärkning
2978	Stolphål	50	–	Oval	0,80	0,60	Oregelb	0,50	Ngt flammig gråbrun lera	–	–	–	X	–	–	Br ler i fyllning
2988	Stolphål	10	–	Rund	0,50	0,50	–	0,00	–	–	–	–	X	–	–	Ngt osäker, ytlig skärvsten
2998	Stolphål	0	–	Rund	0,50	0,50	–	0,00	–	–	–	–	X	–	209–210	Ytlig skärvsten
3007	Härd	0	Osäker	Oregelb	2,30	1,30	–	0,01	–	X	X	–	–	–	–	Sotlins utrakad fr härden A3019
3019	Härdgrop	0	Osäker	Oval	1,00	0,90	–	0,00	–	–	X	X	X	–	–	Utrakning bildar A3007
3032	Stolphål	0	–	Rund	0,45	0,45	–	0,00	–	–	–	X	X	–	–	Oval stensamling i yta
3043	Stolphål	0	–	Rund	0,40	0,40	–	0,00	–	–	–	X	X	–	–	Trol ihop m A3032
3054	Stolphål	0	–	Rund	0,40	0,40	–	0,00	–	–	–	–	X	–	–	Mkt skärvsten i yta, lik A2978
3063	Störning	0	–	–	–	–	–	–	–	–	–	–	–	–	–	Husgrund
3082	Utgår	0	–	–	–	–	–	–	–	–	–	–	–	–	–	Fåtal ytliga skärvsten
3090	Störning	0	–	–	–	–	–	–	–	–	–	–	–	–	–	Husgrund
3094	Störning	0	–	–	–	–	–	–	–	–	–	–	–	–	–	Husgrund
3098	Utgår	0	–	–	–	–	–	–	–	–	–	–	–	–	–	Moränsten
3109	Utgår	0	–	–	–	–	–	–	–	–	–	–	–	–	–	Matjordsrest
3118	Stenlyft	50	–	Rund	0,40	0,40	Flack	0,09	–	–	–	–	–	–	–	–
3128	Stolphål	50	–	Rund	0,35	0,35	Skålform	0,15	Gråbrun silt	–	–	X	X	X	–	Skärvstenspackat
3143	Stolphål	50	–	Rund	0,25	0,25	Skålform	0,13	Brun lerig silt	–	–	–	X	–	–	Ytlig skärvsten
3154	Stolphål	50	–	Rund	0,20	0,20	Skålform	0,11	Brun lerig silt	–	–	–	X	–	–	Ytlig skärvsten, ngt diffus
3164	Stensamling	50	–	Oregelb	0,20	0,15	Flack	0,14	0,05–0,10 sten	–	–	X	X	–	–	–
3173	Utgår	0	–	–	–	–	–	–	–	–	–	–	–	–	–	Rev inmätning
3479	Väg	0	–	–	–	–	–	–	–	–	–	–	–	–	–	Yngre bruksväg (utgår)
3484	Stolphål	50	–	Rund	0,25	0,25	Skålform	0,18	Brun lerig silt	–	–	–	–	–	–	Ngt osäkert, stenfritt
3492	Stolphål	50	–	Rund	0,45	0,45	Skålform	0,22	Mörkbrun lerig silt	–	–	X	X	–	–	Spridda skärvsten i yta och fyllning
3503	Käpphål	50	–	Rund	0,15	0,15	Spetsig	0,18	Brun lerig silt	–	–	–	–	–	–	–
3509	Stolphål	50	–	Oregelb	0,30	0,20	Spetsig	0,20	Brungrå siltig lera	–	–	–	X	–	–	Osäkert
3518	Stolphål	50	–	Rund	0,45	0,45	–	0,00	–	–	–	X	–	–	–	FU 582, mkt osäkert
3527	Utgår	0	–	–	–	–	–	–	–	–	–	–	–	–	–	Matjordsrest
3535	Stolphål	50	–	Rund	0,32	0,32	Skålform	0,20	Gråbrun lerig silt	–	–	–	X	–	223	Spridda ytliga skärvsten
3545	Ugn	25	–	Oregelb	0,50	0,40	Flack	0,00	–	X	X	–	–	–	152–153	Bottenrest, fläck av br lera och kol, <sup>14</sup> C (Ua-27958) 1030–1160 AD
3571	Störning	0	–	–	–	–	–	–	–	–	–	–	–	–	–	Husgrund
3644	Sten	0	–	–	–	–	–	–	–	–	–	–	–	–	–	Separat inmätta stenar, kant i kant med stenpackning A3730, ev konstruktionsdetalj
3730	Stenpackning	15	–	Oregelb	9,00	4,50	Flack	0,10	–	–	–	X	X	–	–	Skärvstensflak under kulturlager A2741
3850	Störning	0	–	–	–	–	–	–	–	–	–	–	–	–	–	Dikning
3866	Störning	0	–	–	–	–	–	–	–	–	–	–	–	–	–	Dikning
3888	Utgår	0	–	–	–	–	–	–	–	–	–	–	–	–	–	Rev inmätning
3903	Kokgrop	50	–	Oval	1,00	0,90	Skålform	0,35	Gråbrun sandig silt	–	–	–	–	–	179–180, 215	Skärvstenspackat, invid stort block, br lera, obr ben
3928	Osäkert	10	–	Oval	4,00	2,50	Oregelb	0,15	–	–	–	–	–	–	–	Osäker anläggning, ev naturbildning (utgår)
3937	Stolphål	50	–	Rund	0,45	0,45	Skålform	0,15	Brun lerig silt	–	–	X	X	–	–	Stenfyllt
3944	Utgår	0	–	–	–	–	–	–	–	–	–	–	–	–	–	Moränsten



Id	Anl typ	%	Undertyp	Form	Längd	Bredd	Profil	Djup	Fyllning	Sot	Kol	Sten	Skärvst	Skoning	Fynd (Fnr)	Anmärkning
3951	Utgår	0	-	-	-	-	-	-	-	-	-	-	-	-	-	Moränsten
3960	Utgår	0	-	-	-	-	-	-	-	-	-	-	-	-	-	Matjordsrest
3969	Utgår	0	-	-	-	-	-	-	-	-	-	-	-	-	-	Matjordsrest
3978	Utgår	0	-	-	-	-	-	-	-	-	-	-	-	-	-	Matjordsrest
3987	Stolphål	50	-	Rund	0,25	0,25	Skålform	0,12	Gråbrun lerig silt	-	-	X	X	-	-	Spridda skärvsten
3997	Stolphål	0	-	Rund	0,40	0,40	-	0,00	Gråbrun lerig silt	-	-	X	-	-	-	FU 620, kunde ej återfinnas
4005	Utgår	0	-	-	-	-	-	-	-	-	-	-	-	-	-	Moränsten
4023	Stolphål	0	-	Rund	0,40	0,40	-	0,00	-	-	-	X	X	-	-	Stenansamling i yta
4030	Störning	0	-	-	-	-	-	-	-	-	-	-	-	-	-	-
4034	Störning	0	-	-	-	-	-	-	-	-	-	-	-	-	-	Recent nedgrävning
4189	Sten	0	-	-	-	-	-	-	-	-	-	-	-	-	-	Separat inmätt sten (utgår)
4270	Stolphål	50	-	Rund	0,40	0,40	Skålform	0,25	Brun lerig silt	-	X	X	X	X	198	Skärvstenspackat, bottensten, <sup>14</sup> C (Ua-27960) 890–1020 AD
4282	Stolphål	50	-	Oval	0,30	0,20	Skålform	0,45	Grå siltig lera	-	-	-	X	-	-	Skärvstenspackat
4292	Stolphål	50	-	Rund	0,45	0,45	Skålform	0,55	Grå siltig lera	-	-	-	X	-	-	Skärvstenspackat
4305	Dike	1	-	-	-	-	-	-	-	-	-	-	-	-	224	Täckdike
4330	Grop	50	-	Oval	1,00	0,70	Skålform	0,20	Gulbrun grusig lera	-	-	X	-	-	217	Tydlig i plan, diffus i profil
4347	Härdgrop	10	Osäker	Rund	0,80	0,80	-	0,00	-	X	X	-	X	-	-	FU 798, stora skärvstenar i yta, <sup>14</sup> C (Ua-27962) 170–40 BC
4400	Stolphål	0	-	Rund	0,45	0,45	-	0,00	Mörkbrun silt	-	-	-	-	-	-	FU 555, ej återfunnen
4401	Ugn	100	-	Rund	0,50	0,50	?	?	?	-	-	-	-	-	-	AU 4 och FU 592, grävd i omgångar, ej återfunnen
4402	Stolphål	0	-	Rund	0,40	0,40	-	0,00	Gråbrun silt	-	-	-	X	-	-	FU 633, ej återfunnen
4404	Stolphål	0	-	Rund	0,40	0,40	-	0,00	Grå silt	-	-	-	X	-	-	FU 833, ej återfunnen
4405	Stolphål	0	-	Rund	0,40	0,40	-	0,00	Grå silt	-	-	-	X	-	-	FU 822, ej återfunnen
4406	Stolphål	0	-	Rund	0,20	0,20	-	0,00	Mörkbrun silt	-	X	-	-	-	-	AU 1 och FU 867, ej återfunnen
4407	Kokgrop	100	-	Rund	0,50	0,50	-	0,00	Svartgrå lera	X	X	-	X	-	-	FU 875, ej återfunnen, <sup>14</sup> C (Ua-26760) 360–170 BC
4408	Stolphål	0	-	Rund	0,30	0,30	-	0,00	Mörkbrun lerig silt	-	-	-	-	-	-	FU 786, ej återfunnen
4409	Härdgrop	50	MP 2	Rund	0,30	0,30	Skålform	0,20	Svartbrun lera	X	X	-	X	-	-	Ytlig skärvsten med sotlins under
4410	Härdgrop	50	MP 4	Rund	0,60	0,60	Skålform	0,15	Svartbrun lerig silt	X	X	-	X	-	-	Under stenpackning A3730, helt bevarade vedbitar i yta, <sup>14</sup> C (Ua-27963) 890–1020 AD
4411	Stolphål	0	-	Rund	0,40	0,40	-	0,00	-	-	-	-	X	-	-	Under stenpackning A3730
4412	Stolphål	0	-	Rund	0,40	0,40	-	0,00	-	-	-	-	X	-	-	Under stenpackning A3730
4413	Stolphål	0	-	Rund	0,30	0,30	-	0,00	-	-	-	-	X	-	-	Under stenpackning A3730
4414	Stensamling	0	-	Oval	0,40	0,20	Flack	0,00	0,05–0,10 sten	-	-	-	X	-	-	-
4415	Ugn	100	-	Oval	0,80	0,70	Flack	0,05	-	X	X	-	X	-	-	Under stenpackning A3730, fläck av br lera, ngt osäker, jfr <sup>14</sup> C-datering på A2741
4416	Grop	0	Övrig	Rund	0,40	0,40	-	0,00	-	-	-	-	X	-	-	Sten i yta, br lera och keramik ev stolphål
4417	Vattenhål / Brunn	50	-	Oval	2,25	2,00	Skålform	0,95	Mörkgrå homogen lera	X	-	X	X	-	-	<sup>14</sup> C (Ua-27964) 900–1030 AD
4418	Stolphål	50	-	Rund	0,70	0,70	Plan	0,25	Gråbrun lerig silt	-	X	X	X	-	-	Under stenpackning A3730, bevarade träkol i yta

Härdar och härdgroparnas typindelning (MP 1–4) enligt Petersson 2006.

### Bilaga 3. Fyndtabell

Fnr	Typ	Sakord	Antal	Vikt	Anl	Anl typ	Not
1	Obränt ben	Avfall	1	1	1662	Lager	–
2	Obränt ben	Avfall	1	1	1662	Lager	–
3	Obränt ben	Avfall	3	6	1662	Lager	–
4	Järn	Spik	1	16	1662	Lager	Recent
5	Järn	Järnten	1	3	1662	Lager	Recent
6	Obränt ben	Avfall	1	3	1662	Lager	–
7	Obränt ben	Avfall	1	11	1662	Lager	–
8	Järn	–	1	2	1662	Lager	Recent
9	Järn	Nit	1	6	1662	Lager	Recent
10	Järn	Nit	1	1	1662	Lager	Ev förhistorisk
11	Järn	–	1	7	1662	Lager	Recent
12	Järn	Spik	1	4	1662	Lager	Recent
13	Järn	Nit	1	1	1737	Dike	Ev förhistorisk
14	Trä	Avfall	0	18	1737	Dike	Ej tillvarataget
15	Järn	Spik	1	3	1737	Dike	Recent
16	Trä	Avfall	1	1	1737	Dike	Ej tillvarataget
17	Järn	Spik	1	10	1737	Dike	Recent
18	Glas	–	1	1	1737	Dike	Trol recent
19	Järn	Spik	4	31	1737	Dike	Recent
20	Järn	Spik	5	60	1737	Dike	Recent
21	Järn	–	1	8	1737	Dike	Recent
22	Trä	Avfall	8	5	1737	Dike	Ej tillvarataget
23	Järn	–	0	95	1737	Dike	Ej tillvarataget
24	Järn	Spik	1	7	1704	Stenpackning	Recent
25	Järn	–	1	31	1737	Dike	Recent
26	Järn	Spik	3	30	1737	Dike	Recent
27	Trä	Avfall	1	1	1737	Dike	Ej tillvarataget
28	Obränt ben	Avfall	1	2	1737	Dike	Trol recent
29	Obränt ben	Avfall	25	209	1525	Stenpackning	Slaktspår
30	Kvarts	Avslag/avfall	1	17	1525	Stenpackning	Osäker
31	Bränd lera	Lerklining	1	4	1525	Stenpackning	–
32	Obränt ben	Avfall	1	13	1796	Härd	Bete
33	Obränt ben	Avfall	5	20	1804	Stolphål	–
34	Utgår	–	0	0	2245	Stolphål	Konkretion
35	Obränt ben	Avfall	3	22	1998	Grop	–
36	Bränd lera	Lerklining	10	19	1998	Grop	–
37	Obränt ben	Avfall	7	11	2701	Stolphål	–
38	Bränd lera	Lerklining	2	3	2701	Stolphål	–

Fnr	Typ	Sakord	Antal	Vikt	Anl	Anl typ	Not
39	Keramik	Kärl	4	4	1998	Grop	–
40	Obränt ben	Avfall	3	1	1487	Stolphål	–
41	Keramik	Rödgoods	1	1	1662	Lager	Glaserat
42	Järn	–	0	69	1662	Lager	Ej tillvarataget
43	Obränt ben	Avfall	2	15	1662	Lager	–
44	Trä	–	1	1	1662	Lager	Ej tillvarataget
45	Obränt ben	Avfall	44	157	2741	Kulturlager	Bla rovdjurstand; slaktspår
46	Bränd lera	Lerklining	1	4	2741	Kulturlager	Ngt osäker
47	Metall	Föremål	1	10	2741	Kulturlager	Eldstål
48	Obränt ben	Avfall	33	149	2741	Kulturlager	Rovdjurständer
49	Bränd lera	Lerklining	2	3	2741	Kulturlager	–
50	Obränt ben	Avfall	32	154	2741	Kulturlager	Slaktspår
51	Bränd lera	Lerklining	6	4	2741	Kulturlager	–
52	Obränt ben	Avfall	20	50	2741	Kulturlager	Slaktspår
53	Bränd lera	Lerklining	3	3	2741	Kulturlager	–
54	Kvarts	Avslag/avfall	1	33	2741	Kulturlager	Osäker
55	Obränt ben	Avfall	48	117	2741	Kulturlager	–
56	Bränd lera	Lerklining	1	3	2741	Kulturlager	Ev gods
57	Obränt ben	Avfall	1	107	2741	Kulturlager	–
58	Obränt ben	Avfall	1	47	2741	Kulturlager	–
59	Obränt ben	Avfall	34	180	2741	Kulturlager	Bl a rovdjurständer
60	Bränd lera	Lerklining	2	2	2741	Kulturlager	–
61	Obränt ben	Avfall	28	202	2741	Kulturlager	Slaktspår
62	Bränd lera	Lerklining	1	1	2741	Kulturlager	–
63	Obränt ben	Avfall	63	185	2741	Kulturlager	En bit med ev dekor
64	Järn	Kniv	1	25	2741	Kulturlager	Kort tånge
65	Bränd lera	Lerklining	2	2	2293	Dike	–
66	Keramik	Rödgoods	1	1	2293	Dike	Glaserat
67	Obränt ben	Avfall	1	1	2293	Dike	Tand
68	Keramik	Kritpipa	1	1	2293	Dike	Fragment
69	Obränt ben	Avfall	6	16	1956	Stolphål	–
70	Obränt ben	Avfall	2	1	1911	Stolphål	–
71	Obränt ben	Avfall	3	2	1783	Härdgrop	–
72	Bränd lera	Lerklining	2	1	1783	Härdgrop	Ev sintrat
73	Metall	Slagg?	1	1	1783	Härdgrop	Ev sintrad lera
74	Obränt ben	Avfall	30	137	1868	Grop	Slaktspår
75	Bränd lera	Lerklining	3	5	1868	Grop	–
76	Trä	Avfall	0	39	2741	Kulturlager	Ej tillvarataget

Fnr	Typ	Sakord	Antal	Vikt	Anl	Anl typ	Not
77	Obränt ben	Avfall	28	154	2741	Kulturlager	–
78	Bränd lera	Lerklining	1	1	2741	Kulturlager	–
79	Keramik	Kärl	3	57	2741	Kulturlager	Botten/buk, matskorpa
80	Obränt ben	Avfall	52	267	2741	Kulturlager	–
81	Bränd lera	Lerklining	2	2	2741	Kulturlager	–
82	Obränt ben	Avfall	41	70	2741	Kulturlager	–
83	Bränd lera	Lerklining	6	6	2741	Kulturlager	–
84	Obränt ben	Avfall	93	337	1783	Härdgrop	–
85	Bränd lera	Lerklining	17	16	2741	Kulturlager	Gräsmagring, sintrat
86	Keramik	Kärl	1	34	2741	Kulturlager	Buk, lik Fnr 79
87	Keramik	Kärl	3	5	2741	Kulturlager	Sekundärbränt?
88	Obränt ben	Avfall	36	136	2741	Kulturlager	Slaktspår
89	Bränd lera	Lerklining	14	19	2741	Kulturlager	–
90	Bränd lera	Lerklining	2	3	2741	Kulturlager	Ev keramik
91	Obränt ben	Avfall	28	42	2741	Kulturlager	–
92	Obränt ben	Avfall	7	11	2741	Kulturlager	–
93	Bränd lera	Lerklining	16	14	2741	Kulturlager	Hårt bränd
94	Obränt ben	Avfall	20	202	2741	Kulturlager	–
95	Bränt ben	Avfall	1	1	2741	Kulturlager	–
96	Bränd lera	Lerklining	13	14	2741	Kulturlager	Ev vissa bitar keramik
97	Obränt ben	Avfall	60	206	2741	Kulturlager	–
98	Obränt ben	Sländtrissa	1	20	2741	Kulturlager	Grovpolerad, ngt förstörd
99	Bränd lera	Lerklining	2	5	2741	Kulturlager	–
100	Metall	–	1	1	2741	Kulturlager	Trol recent
101	Keramik	Kärl	1	4	2741	Kulturlager	Dekor, ev matskorpa
102	Obränt ben	Avfall	43	171	2741	Kulturlager	–
103	Bränd lera	Lerklining	5	6	2741	Kulturlager	–
104	Järn	–	1	49	2741	Kulturlager	Ev del av bottenskölla
105	Keramik	Kärl	21	76	2741	Kulturlager	Avvikande godstyp
106	Obränt ben	Avfall	21	148	2741	Kulturlager	–
107	Bränd lera	Lerklining	9	24	2741	Kulturlager	Gräsmagring
108	Keramik	Kärl	1	4	2741	Kulturlager	Lik Fnr 109
109	Keramik	Kärl	3	6	2741	Kulturlager	Hals
110	Obränt ben	Avfall	58	167	2741	Kulturlager	–
111	Bränt ben	Avfall	1	1	2741	Kulturlager	–
112	Bränd lera	Lerklining	24	34	2741	Kulturlager	Ev vissa bitar keramik
113	Obränt ben	Avfall	50	175	2741	Kulturlager	–
114	Bränt ben	Avfall	1	1	2741	Kulturlager	–
115	Metall	Föremål	1	1	2741	Kulturlager	Trol recent

Fnr	Typ	Sakord	Antal	Vikt	Anl	Anl typ	Not
116	Obränt ben	Avfall	43	122	2741	Kulturlager	En ev slipad
117	Bränd lera	Lerklining	2	1	2741	Kulturlager	–
118	Obränt ben	Avfall	42	211	2741	Kulturlager	Slaktspår
119	Bränd lera	Lerklining	1	2	2741	Kulturlager	–
120	Obränt ben	Avfall	61	198	2741	Kulturlager	Ev några slipade bitar
121	Bränd lera	Lerklining	5	5	2741	Kulturlager	–
122	Obränt ben	Avfall	47	272	2741	Kulturlager	–
123	Bränd lera	Lerklining	5	8	2741	Kulturlager	–
124	Keramik	Kärl	1	10	2741	Kulturlager	–
125	Obränt ben	Avfall	21	46	2741	Kulturlager	–
126	Keramik	Kärl	2	3	2741	Kulturlager	Ev ugnsvägg/br lera
127	Bränd lera	Lerklining	65	114	2741	Kulturlager	Ev relation till A4415
128	Keramik	Kärl	2	20	2741	Kulturlager	Linjedekor
129	Keramik	Kärl	1	7	2741	Kulturlager	–
130	Bränd lera	Lerklining	105	310	2741	Kulturlager	Ev relation till A4415
131	Obränt ben	Avfall	3	3	2741	Kulturlager	Osäker kontext
132	Obränt ben	Avfall	45	114	2741	Kulturlager	–
133	Bränt ben	Avfall	1	1	2741	Kulturlager	–
134	Bränd lera	Lerklining	36	93	2741	Kulturlager	Ev vissa bitar keramik; några bitar m slamrad yta
135	Keramik	Kärl	1	1	2741	Kulturlager	Dekor
136	Keramik	Kärl	1	2	2741	Kulturlager	Dekor
137	Metall	Mynt	1	0	2741	Kulturlager	Silver
138	Obränt ben	Nål	6	11	2741	Kulturlager	21 cm, polerad, i 6 fragment
139	Obränt ben	Avfall	62	228	2741	Kulturlager	–
140	Bränt ben	Avfall	1	1	2741	Kulturlager	–
141	Bränd lera	Lerklining	14	34	2741	Kulturlager	Vissa m slamrade yta
142	Keramik	Kärl	5	25	2741	Kulturlager	Dekor
143	Keramik	Kärl	4	27	2741	Kulturlager	Mynning
144	Bränd lera	Lerklining	39	109	2741	Kulturlager	–
145	Bränd lera	Vävttyngd	3	40	2741	Kulturlager	Del av
146	Obränt ben	Avfall	47	123	2741	Kulturlager	–
147	Obränt ben	Föremål	1	2	2741	Kulturlager	Täljmärken, ev polerad
148	Bränd lera	Lerklining	9	19	2741	Kulturlager	–
149	Keramik	Kärl	1	2	2741	Kulturlager	Mynning, dekor
150	Keramik	Kärl	3	24	2741	Kulturlager	Ev bottenbit
151	Obränt ben	Avfall	1	2	2741	Kulturlager	–
152	Bränd lera	Lerklining	62	253	3545	Ugn	–
153	Obränt ben	Avfall	3	12	3545	Ugn	–
154	Keramik	Kärl	1	2	2741	Kulturlager	Matskorpa?

Fnr	Typ	Sakord	Antal	Vikt	Anl	Anl typ	Not
155	Keramik	Kärl	10	53	2741	Kulturlager	Passbara bitar; mynning, botten, avvikande godstyp
156	Obränt ben	Avfall	1	1	2741	Kulturlager	–
157	Obränt ben	Avfall	140	710	2741	Kulturlager	Slaktspår
158	Obränt ben	Föremål	1	1	2741	Kulturlager	Polerat?
159	Obränt ben	Sländtrissa	1	20	2741	Kulturlager	–
160	Bränd lera	Lerklining	19	46	2741	Kulturlager	Vissa hårt brända
161	Obränt ben	Avfall	39	254	2741	Kulturlager	–
162	Bränd lera	Lerklining	1	1	2741	Kulturlager	–
163	Bränd lera	Lerklining	42	223	2741	Kulturlager	–
164	Obränt ben	Avfall	27	127	2741	Kulturlager	–
165	Keramik	Kärl	2	28	2741	Kulturlager	Bottenbit
166	Obränt ben	Avfall	64	969	2741	Kulturlager	–
167	Bränd lera	Lerklining	1	1	2741	Kulturlager	Ev ur kontext
168	Obränt ben	Avfall	44	188	2741	Kulturlager	Ev en slipad
169	Obränt ben	Avfall	30	270	2741	Kulturlager	Slaktspår
170	Keramik	Kärl	1	5	2741	Kulturlager	Dekor
171	Obränt ben	Avfall	12	86	2741	Kulturlager	–
172	Obränt ben	Sländtrissa	1	18	2741	Kulturlager	Polerad
173	Obränt ben	Avfall	32	125	2741	Kulturlager	–
174	Obränt ben	Avfall	25	283	2741	Kulturlager	–
175	Obränt ben	Avfall	8	41	2741	Kulturlager	–
176	Obränt ben	Avfall	28	215	2741	Kulturlager	–
177	Obränt ben	Avfall	14	147	2741	Kulturlager	–
178	Obränt ben	Avfall	11	116	2741	Kulturlager	Slaktspår
179	Bränd lera	Lerklining	1	1	3903	Kokgrop	–
180	Obränt ben	Avfall	3	41	3903	Kokgrop	–
181	Obränt ben	Avfall	3	23	2011	Härdgrop	–
182	Bränd lera	Lerklining	1	3	2011	Härdgrop	–
183	Obränt ben	Avfall	2	12	2787	Härdgrop	–
184	Bränd lera	Lerklining	2	8	2787	Härdgrop	–
185	Obränt ben	Avfall	8	13	2891	Grop	–
186	Bränt ben	Avfall	25	24	2891	Grop	Endast djurben
187	Obränt ben	Avfall	5	2	1442	Härdgrop	–
188	Bränd lera	Lerklining	2	3	1227	Grop	–
189	Keramik	Kärl	1	1	1227	Grop	Förhistorisk godstyp
190	Järn	–	4	2	1227	Grop	Fragment; ev recent
191	Bränd lera	Lerklining	1	3	1216	Grop	–
192	Obränt ben	Avfall	1	3	1216	Grop	–
193	Keramik	Kärl	2	2	1301	Grop	–

Fnr	Typ	Sakord	Antal	Vikt	Anl	Anl typ	Not
194	Obränt ben	Avfall	4	3	1251	Stolphål	–
195	Bränd lera	Lerklining	2	1	1251	Stolphål	–
196	Keramik	Kärl	3	33	1504	Stolphål	Tjockt
197	Bergart	Underliggare	1	5110	1662	Lager	Skålad slippyta
198	Obränt ben	Avfall	2	3	4270	Stolphål	–
199	Järn	Föremål	1	7	2741	Kulturlager	Kniv, nedslipad
200	Järn	Föremål	1	5	2741	Kulturlager	Kniv, nedslipad
201	Metall	Föremål	1	2	2741	Kulturlager	Beslag, brons?
202	Metall	Föremål	1	0	2741	Kulturlager	Nål
203	Metall	Föremål	1	3	2741	Kulturlager	Knapp
204	Bränd lera	Lerklining	29	75	2741	Kulturlager	–
205	Obränt ben	Avfall	2	1	2741	Kulturlager	–
206	Metall	Föremål	1	7	2741	Kulturlager	Ev dubbelsölja
207	Obränt ben	Avfall	22	20	2891	Grop	Osäker kontext
208	Bränt ben	Avfall	58	21	2891	Grop	Endast djurben
209	Obränt ben	Avfall	2	1	2998	Stolphål	–
210	Bränd lera	Lerklining	1	3	2998	Stolphål	–
211	Obränt ben	Avfall	8	86	2741	Kulturlager	–
212	Kvarts	Avslag/avfall	1	19	2741	Kulturlager	Ev bipolärt slagen
213	Obränt ben	Avfall	2	22	2147	Stolphål	–
214	Obränt ben	Avfall	2	6	2163	Stolphål	–
215	Obränt ben	Avfall	1	1	3903	Kokgrop	–
216	Obränt ben	Avfall	14	156	2825	Stensamling	–
217	Bergart	–	4	141	4330	Grop	Ej tillvaratagen
218	Bränd lera	Lerklining	1	1	1098	Stolphål	–
219	Järn	Föremål	1	3	2825	Stensamling	Ev avbruten tånge
220	Obränt ben	Avfall	4	19	1460	Utgår	Osäker kontext
221	Obränt ben	Avfall	1	1	2264	Stolphål	–
222	Keramik	Rödgoods	2	7	1737	Dike	Glaserat
223	Glas	–	1	1	3535	Stolphål	Grön, oljig, lätt rundad; osäkert läge
224	Flinta	Eldslagningsflinta	1	45	4305	Dike	–