

Rapport 2010:77

Arkeologisk utredning etapp 1

Sättuna-Säby

Kaga socken, Linköpings stad
Linköpings kommun
Östergötlands län

Anders Persson
Rickard Lindberg
Med bidrag av Ann-Charlott Feldt



ÖSTERGÖTLANDS LÄNSMUSEUM
AVDELNINGEN FÖR ARKEOLOGI

Sättuna-Säby

Innehåll

Sammanfattning	2
Inledning	6
Områdesbeskrivning och fornlämningsmiljö	6
Genomförda arkeologiska arbeten inom utredningsområdet	6
Sättuna	7
Säby	7
Syfte	10
Metod och dokumentation	10
Resultat och tolkning	11
Sammanfattande åtgärdsförslag	11
Referenser	16
Tekniska uppgifter	18
Bilaga 1. Aktuella RAÄ- och ÖLM-nummer, objekt samt	
åtgärdsförslag i Kaga socken	19
Bilaga 2. Aktuella RAÄ- och ÖLM-nr, objekt samt	
åtgärdsförslag i Linköpings stad	21
Bilaga 3. Beskrivning av befintliga RAÄ-nr i Kaga socken	22
Bilaga 4. Beskrivning av ÖLM-nr i Kaga socken	24
Bilaga 5. Beskrivning av objekt i Kaga socken	31
Bilaga 6. Beskrivning av befintliga RAÄ-nr i Linköpings stad	32
Bilaga 7. Beskrivning av ÖLM-nr i Linköpings stad	36
Bilaga 8. Beskrivning av objekt i Linköpings stad	39
Bilaga 9. Beskrivning av kulturmiljöprogram	39

Omslagsbild: Vy över Sättuna hög från utredningsområdet. Foto från S, Anders Persson, ÖLM.

Ö S T E R G Ö T L A N D S L Ä N S M U S E U M
A V D E L N I N G E N F Ö R A R K E O L O G I

Box 232 • 581 02 Linköping • Tel 013 - 23 03 00 • Fax 013 - 12 90 70
info@ostergotlandslansmuseum.se • www.ostergotlandslansmuseum.se

Sammanfattning

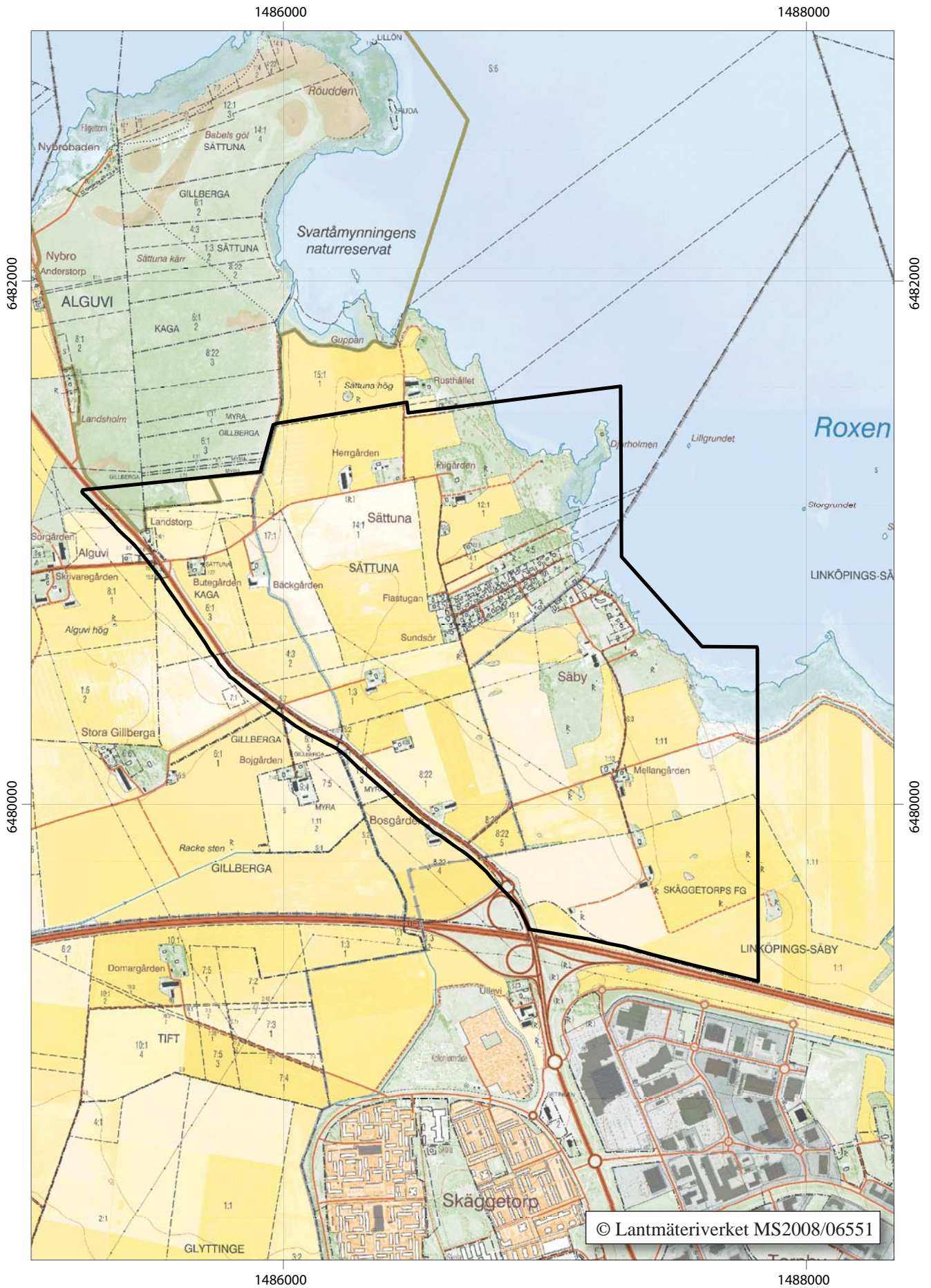
Östergötlands länsmuseum har utfört en arkeologisk utredning etapp 1 inom Sättuna-Säbyområdet direkt norr om Linköping. Arbetet har utförts på uppdrag av Linköpings kommun som skall upprätta en områdesplan för Sättuna 14:1 m fl och Säby 1:11 m fl. Sammanlagt var utredningsområdet ca 325 hektar, d v s ca 3 km² stort.

Vid utredningsarbetet framkom 48 nya forn- och kulturlämningar. Tre av de befintliga RAÄ-numren har reviderats avseende beskrivning. Utöver dessa forn- och kulturlämningar har två områden med objekt registrerats. Östergötlands länsmuseum gör bedömningen att 49 lokaler och objekt inom området bör omfattas av vidare arkeologiska åtgärder inför eventuell exploatering.

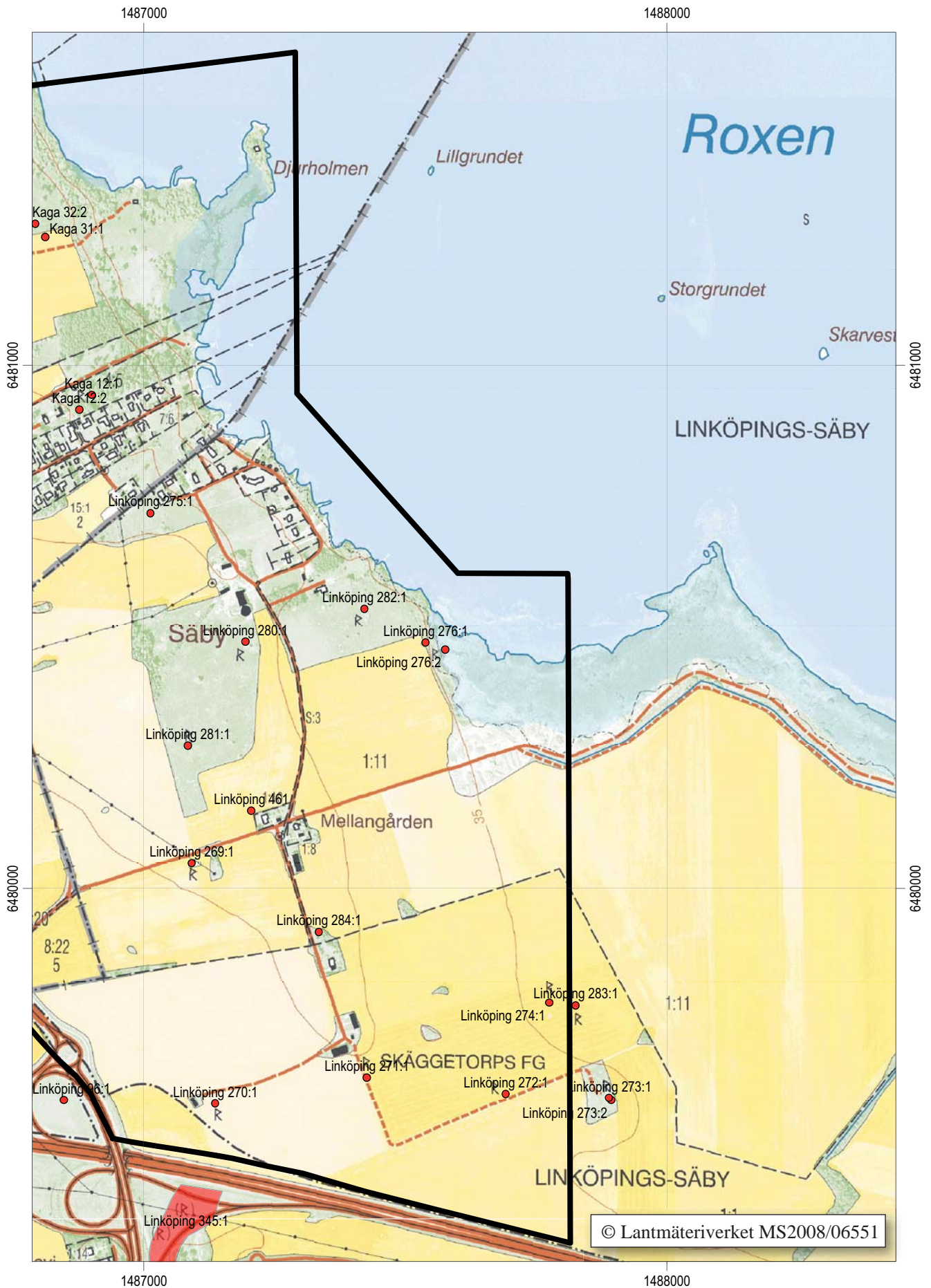
Rickard Lindberg
antikvarie

Anders Persson
antikvarie





Figur 2. Utdrag ur digitala Fastighetskartan med utredningsområdet markerat. Skala 1:20 000.



Figur 4. Utdrag ur digitala Fastighetskartan med de tidigare registrerade forn- och kulturlämningarna markerade. Skala 1:10 000.

Inledning

Östergötlands länsmuseum har utfört en arkeologisk utredning etapp 1 inom Sättuna-Säbyområdet direkt norr om Linköping. Arbetet föranleddes av att Linköpings kommun planerar en områdesplan inom Sättuna 14:1 m fl och Säby 1:11 m fl. Sammanlagt var utredningsområdet ca 325 hektar, d v s ca 3 km² stort. Planarbetet är tänkt att ske inom Kaga socken och Linköpings stad. Exploateringsområdet består av till största del av flack åker och relativt stenig hagmark. Idag befintlig tomtmark ingick inte i utredningen.

Det aktuella arbetet hanteras direkt mellan beställaren, Linköpings kommun, och utföraren, Östergötlands länsmuseum. Arbetet genomförs därför utan länsstyrelsebeslut enligt Kulturminneslagen (KML). Ansvariga för utredningsarbetet och rapporten är Rickard Lindberg och Anders Persson. I utredningsarbetet har även Ann-Charlott Feldt deltagit. Anders Persson är ansvarig för den antikvariska bedömningen och kvalitetssäkringen.

Områdesbeskrivning och fornlämningsmiljö

Utredningsområdet är beläget i en fornlämningsrik bygd norr om Linköping. Inom utredningsområdet finns sedan tidigare 24 lokaler med forn- och kultur lämningar, från stenålder till modern tid. Området avgränsas i söder av E4:an och i nordöst av sjön Roxen. Områdets västliga gräns löper strax väster om Bergsvägen. Jordarterna i området utgörs företrädesvis av lera/silt och morän. Området ligger huvudsakligen 35-40 m över havet. Delar av utredningsområden ingår i länsstyrelsens kulturminnesprogram, K16 Sättuna (Natur och kultur 1986).

Vid tidigare inventeringar har 14 lokaler med fasta fornlämningar registrerats. Dessa utgörs av stensättningar (RAÄ 12, 13, 32, Kaga sn), en boplats (RAÄ 31, Kaga sn), hållristning i form av skålgropar (RAÄ 269, 270, 271, 272, 274, 276, 280, 281 och 282, Linköpings stad) samt en kokgrop (RAÄ 461, Linköpings stad).

Utöver de fasta fornlämningarna finns tre lämningar noterade som bevakningsobjekt och sex lämningar under kategorin övrig kulturhistorisk lämning. Bevakningsobjekten utgörs av en fyndplats för diverse metallföremål från yngre järnålder (RAÄ 40, Kaga sn), en skärvstenshög (RAÄ 275, Linköpings stad) och en hög (RAÄ 284, Linköpings stad). De övriga kulturhistoriska lämningarna består av en stensättning (RAÄ 11, Kaga sn), fyra fyndplatser för en stenyx och flera metallföremål (RAÄ 31, 43, 47 och 48, Kaga sn), en husgrund (RAÄ 37, Kaga sn), ett

gränsmärke (RAÄ 97, Linköpings stad). Ytterligare fornlämningar finns i direkt anslutning till utredningsområdet. Strax norr om utredningsområdet ligger Sättuna hög (RAÄ 10, Kaga socken) och ett antal fyndplatser och boplats i anslutning till högen (RAÄ 50, 51, 52 m fl). Öster om området ligger ytterligare skålgropar (RAÄ 273 och 283).

Genomförda arkeologiska arbeten inom utredningsområdet

De äldsta uppgifterna om arkeologiska arbeten inom utredningsområdet härrör från Östergötlands läns-museums topografiska arkiv. Handlingar från arkivet beskriver att mellan Herrgården, Pilgården och Rusthållet har något som beskrivs som ”stenbröd” av brändlera påträffats vid bortröjning av en stenkulle. Stenbröden som beskrivs som runda, 26 cm i diameter, med ett hål i mitten och med ornamentik av solsymboler. I samband med dessa fynd observerades också kalkstenshällar och trärester som uppfattades som gravkistor. Ytterligare undersökningar skulle utföras på platsen men inga uppgifter om någon efterundersökning fanns i arkivet (Östergötlands läns-museums topografiska arkiv, Kaga socken).

Inom utredningsområdet har ett antal utredningar och förundersökningar utförts. Utöver dessa arbeten har flera prospekteringar med metalldetektor genomförts i området kring Sättuna högen.

I samband med ett vägbygge utfördes en antikvarisk kontroll förbi RAÄ 13, Kaga sn. En stensamlig undersöktes men bedömdes vara ett odlingsröse, troligen sentida (Hedvall 1990). År 1997 inför nybyggnation utfördes en arkeologisk utredning av Östergötlands länsmuseum i Säby. Inget av arkeologiskt intresse påträffades (Hörfors i manus).

Vid en förundersökning inför elnätsombyggnad påträffades två härdar på ett mindre krön inom fastigheten Sättuna 14:1 (Ternström 1999). Härdarna tolkades tillhöra en närliggande boplats och är registrerade som RAÄ 35, Kaga sn.

Inför en större ombyggnation av elnätet i Kaga och Vreta kloster socknar utförde Östergötlands länsmuseum en utredning etapp 1 samt två arkeologiska förundersökningar i form av antikvarisk kontroll. Utredningen etapp 1 pekade ut två områden som skulle stå under antikvarisk kontroll, i Sättuna och i Säby (Karlsson 2002). De antikvariska kontrollerna utfördes vid Pilgården i Sättuna och inom Säby 1:11 och 1:20. Inget av arkeologiskt intresse framkom vid Pilgården och endast ett sentida kulturlager framkom i Säby (Nyberg 2009 och Nyberg i manus).

I samband med en ombyggnad av en utfartsväg till fastigheten Kaga Landstorp 16:1 utförde Östergötlands länsmuseum en arkeologisk utredning. Vid utredningen påträffades en anläggning som troligen är resterna efter en mindre byggnad från historisk tid (Räf 2003). Resterna efter huset är registrerat som RAÄ 37 i Kaga socken.

Som en del av ett forskningsprojekt om Östergötlands centralplatser har ytan kring Sättuna hög avsökts med metalldetektor vid ett flertal tillfällen under åren 2006 till 2008. Vid dessa prospekteringar med metalldetektor har ett stort antal metallföremål framkommit från folkvandringstid fram till nutid. En mindre forskningsgrävning har också genomförts norr om det nu aktuella området under hösten 2008. Inga strukturer eller konstruktioner framkom vid undersökningen. Anläggningar och fynd visar på en kronologisk spridning från mesolitikum till modern tid (Rundkvist 2009).

Under hösten år 2007 utförde UV Öst en förundersökning i form av antikvarisk kontroll i samband med schaktning för VA-ledning. Vid undersökningen framkom en kokgrop vid Säby mellangård (Hagberg 2008). Kokgropen är registrerad som RAÄ 461, Linköpings stad.

Sättuna

En sägen, återgiven i Broocmans beskrivning över Östergötland, berättar att Sättuna i forna tider varit kungsgård, på vilken kung Sverker den gamle och hans son kung Carl har varit boende under 1100-talet. Dessa skall ha hållit stämmor med allmogen från kringliggande tingshögar i socknen (Broocman 1760 [1993]). Första gången Sättuna omnämns i dokumenten är 1251 då kung Waldemar kungör att han på sin kröningsdag, på inrådan av sina föräldrar, skänkt sina gårdar i Eaby(?) och Sättuna (Setunir) i Kaga socken och en gård i Linköping till domkyrkan i Linköping för inrättandet av ett kanonikat (SDHK 654).

Sättuna får räknas som en stor by och upptar på äldsta kartan från 1688 hela 9 gårdar (LMS D17:31). Det sammanlagda stångfallet är 24 och uppdelas så att 6 gårdar upptar 3 stänger och 3 gårdar upptar 2 stänger. De gårdar på 3 stänger är lika stora i åker och äng. De som beräknas till 2 stänger är något mindre.

Redan på kartan från år 1688 är byns gårdar utspridda över ett större område och frågan ställer sig var den ursprungliga bykärnan låg. Orsaken till gårdarnas spridda läge skall enligt 1760 års storskifteskarta vara "afflyttning vid timade eldsvådor". En

anledning till detta kan vara den danske härföraren Daniel Rantzaus härjningar i Östergötland åren 1567-1568. Det är troligt att flera gårdar och byar i området har bränts, både av svenskar och av danskar, vid detta tillfälle (Lindqvist 1987).

Vid upptagande av Älvsborgs lösen 1571 finns endast 3 gårdar uppräknade, övriga 5 finns omnämnda som öde. Bakgrunden är förmodligen de omtalade eldsvådorna i texten på storskifteskartan.

Byns nordligaste gård benämns Bossgård på äldre kartor och är förmodligen den som är den ursprungliga kungsgården. Gården är belägen på en udde nära Roxens strand utanför dagens utredningsområde. Övriga gårdars namn återfinns på laga skifteskartan från 1864, men det går inte att utröna hur de ursprungliga gårdsnamnen fördelar sig.

Uppodlingsgraden inom byns ägor har varit mycket hög. Så gott som all odlingsbar mark har nyttjats och flera omflyttningar har skett, dels genom laga skifte och dels genom hemmansklyvningar. Det är idag svårt att avgöra om någon av dessa idag befintliga gårdar kvarliggert på sin ursprungliga plats. Den enda gård som tycks kvarliggert i ursprungligt läge, enligt häradskarta, är Prästgården. Alla övriga gårdar betecknas som utflyttade. Det förefaller emellertid som även Nedergården, numera längst i norr, kvarliggert på ursprunglig plats. Alla övriga sju ursprungliga tomtlägen är idag åkermark eller bebyggda med sentida hus.

Säby

Äldre belägg för Säby finns från åren 1474 och 1484. Det är dock osäkert om det är Säby i S:t Lars socken som avses. Den äldsta kartan upprättad över Säby ägor är daterad år 1692. Kartan uppvisar en reglerad radby bestående av tre gårdar, belägna intill sjön Roxens strand (LMM 05-lin-10). Namnets innebörd är enkelt – gården vid sjön. Av kartan framgår att byns åkrar förefaller vara mycket steniga med många små impediment. Enligt en avmätning från 1727 är gårdarna lika stora i åker och äng (LMM 05-lin-62). Uppodlingsgraden är hög och vägsystemet utvecklat och någon större förändring uppvisar inte de historiska kartorna genom århundradena. Byn genomgick ett sent laga skifte år 1927, då en av gårdarna flyttades ut på ägor. På den ursprungliga medeltida reglerade bytomten kvarliggert idag två gårdar. En del av den steniga och småkuperade åkermarken har övergått till betesmark.

1487000

1487500

6481000

6481000

6480500

6480500

6480000

6480000



1487000

1487500

Figur 6. Utsnitt ur storskiftes karta över Säby från år 1768 som visar byns tre gårdar med dagens digitala fastighetskarta som bakgrund. Skala 2: 000.

Syfte

Syftet med den arkeologiska utredningen var att ge en bild av de kända forn- och kulturlämningarnas karaktär och belägenhet samt påvisa sedan tidigare ej kända forn- och kulturlämningar. Utöver detta skulle presumtiva lägen, så kallade utredningsobjekt (objekt), för fornlämningar redovisas inom utredningsområdet.

Utredningens resultat skall utgöra underlagsmaterial i den fortsatta planeringsprocessen samt ligga till grund för länsstyrelsens fortsatta bedömning i ärendet.

Metod och dokumentation

Utredningen kom att innehålla tre huvudmoment:

- Kart- och arkivstudier
- Fältinventering
- Sammanställning av resultaten i rapportform

Utredningen inleddes med en kart- och arkivgenomgång. Kartstudierna med tyngdpunkt på äldre kartmaterial syftade till att ge en kulturhistorisk bakgrundsbild av landskapet samt ge underlag och stöd för lokalisering av sedan tidigare ej registrerade lämningar inom utredningsområdet. Kart- och arkivstudierna omfattade följande moment och källmaterial. Resultatet av kart- och arkivstudier delrapporterades under våren 2010.

- Lantmäteriets digitala arkiv
- Riksantikvarieämbetets Fornminnesregister/Informationssystemet om fornminnen (FMIS)
- Östergötlands läns museums topografiska arkiv & bibliotek
- Arkeologiska rapporter
- SOFI – digitala ortnamnsregistret
- Riksarkivet – Svenskt diplomatariums huvudkartotek över medeltidsbrev
- Riksarkivet – SVAR, Svensk arkivinformation, Älvsborgs lösen 1571

Efter utförda kart- och arkivstudier genomfördes en inventering i fält inom området. Eftersom en stor del av utredningsområdet idag utgörs av fullåkersbygd kom inventering främst att koncentreras till hagmark, åkerholmar och impediment samt liknade delar av området som inte är uppodlade. På valda delar av åkermarken utfördes ytinventering efter lösfynd, i första hand för att lokalisera förhistoriska boplat-

ser. Alla inventeringsinsatser inriktas dock på såväl fornlämningar som senare tiders kulturlämningar. Idag befintlig tomtmark ingick inte i utredningen och undantogs därför i inventeringsarbetet. Undantaget var torplämningar som framkom vid kart- och arkivstudierna. Dessa kontrollerades avseende antikvarisk status även om de låg på idag befintlig tomtmark.

Dokumentationen bestod av inmätning med GPS mot digitala fastighetskartan och upprättande av beskrivning som följer RAÄ/FMIS nomenklatur beträffande lämningstyper m m. Nypåträffade lämningar numrerades löpande, efter preliminär nummerserie (ÖLM-nr). De tidigare registrerade lämningarna besiktigades vid inventeringen för att kontrollera dess status och kondition.

Lämningarna, som redovisas efter utförd utredning, indelas i fyra kategorier efter dess typ och status. Uppdelningen är gjord efter en bedömning av dess kulturhistoriska värde. Här följer en definition av kategorierna.

- Fast fornlämning. Registrerad fast fornlämning med fornlämningsnummer (RAÄ-nr), utmärkt på ekonomiska kartan eller nyupptäckt fast fornlämning upprättad efter preliminär nummerserie (ÖLM nr). Fast fornlämning är skyddad enligt Lag om kulturminnen (SFS 1988: 950).
- Bevakningsobjekt. Registrerad möjlig fornlämning med fornlämningsnummer (RAÄ-nr), ej markerad på ekonomiska kartan eller nyupptäckt möjlig fornlämning (ÖLM nr). Detta innebär att lämningens status ej går att avgöra genom okulär besiktning utan måste utredas vidare vid en eventuell exploatering.
- Övrig kulturhistorisk lämning. Lämningar med kulturhistoriskt värde, vilka normalt inte faller under Lag om kulturminnen (SFS 1988: 950). Lämningar i denna kategori är de som inte uppfyller kriterierna för fast fornlämning. Dessa kan dock betraktas som fornlämning om de t ex ingår i ett sammanhang, som motiverar en sådan status. Övrig kulturhistorisk lämning kan karteras och dokumenteras samt bör hänsyn tas vid en exploatering.
- Uppgift om. Lämningar som är kända genom tidigare uppteckningar eller muntliga källa men som inte återfunnits eller bedömts kvarligga.

Utöver de ovan beskrivna kategorierna tillkommer även arkeologiska utredningsobjekt (objekt), som utgör presumtiva fornlämningar. Utredningsobjekt är ytor som utifrån sin topografi och omkringliggande fornlämningsmiljö bedöms kunna innehålla dold fornlämning. Objektgränserna skall ej ses som absoluta gränser utan bara som en topografiskt möjlig begränsning. Det är först efter att fornlämning har konstaterats vid en utredning etapp 2 och/eller en arkeologisk förundersökning som fornlämningsens faktiska utbredning kan avgöras. Objekten numreras löpande efter preliminär nummerserie (Objekt-nr).

Resultat och tolkning

Vid den av Östergötlands länsmuseum utförda utredningen påträffades 48 nya forn- och kulturlämningar (ÖLM 1-49). ÖLM-numren utgörs av 35 lägenhetsbebyggelser i form av torp och backstugor, sex hållristningslokaler i form av skålgropar, två bytomter, två husgrunder, en ristning, en boplatz och ett gravfält. Ett ÖLM-numer (ÖLM 16) utgick under fältarbetet då byggnaden stod kvar idag. Av de 35 lägenhetsbebyggelse som framkom vid utredningen går 14 att härleda till år 1700 eller tidigare utifrån det historiska kartmaterialet. Dessa 14 torp och backstugor har fått den antikvariska statusen *bevakningsobjekt*. Statusen bevakningsobjekt resulterar i ett åtgärdsförslag om vidare utredning i utredning etapp 2, detta även om inga fysiska lämningar av lägenhetsbebyggelserna har påträffats vid fältinventeringen. Övriga 21 lägenhetsbebyggelser har antikvarisk status *uppgift om* eller *övrig kulturhistorisk lämning* med åtgärdsförslag ingen åtgärd.

På tre av de sedan tidigare kända fornlämningarna (RAÄ 275, 276 och 280) reviderades beskrivningarna. Den borttagna stensättningen, RAÄ 11 i Kaga socken) hade tidigare antikvarisk status *övrig kulturhistorisk lämning*. Vid besiktning av platsen för RAÄ 11 bedömdes att rester av graven kan kvarligga under

mark. Den antikvariska statusen har därför ändrats till *bevakningsobjekt* med åtgärdsförslag arkeologisk utredning etapp 2.

Vidare har två områden med arkeologiska objekt konstaterats (Objekt 1 och 2). Dessa objekt upptar hela utredningsområdet och kan innehålla boplatz- eller gravlägen. Vid inventeringsarbetet konstaterades att inom området finns ett stort antal impediment som idag är belamrade med röststen. Dessa impediment kan innehålla fornlämningar exempelvis i form av gravar eller hållristningar. Vid ytinventeringen av åkermarken framkom skärvsten över i princip hela utredningsområdet. Skärvstenen kan förekomma naturligt i åkermarken, men kan också indikera förhistoriska boplatser. Topografin och det stora antalet fornlämningar i och i anslutning till området samt resultatet från inventeringen och ytinventeringen har resulterat i de ytmässigt stora objekten.

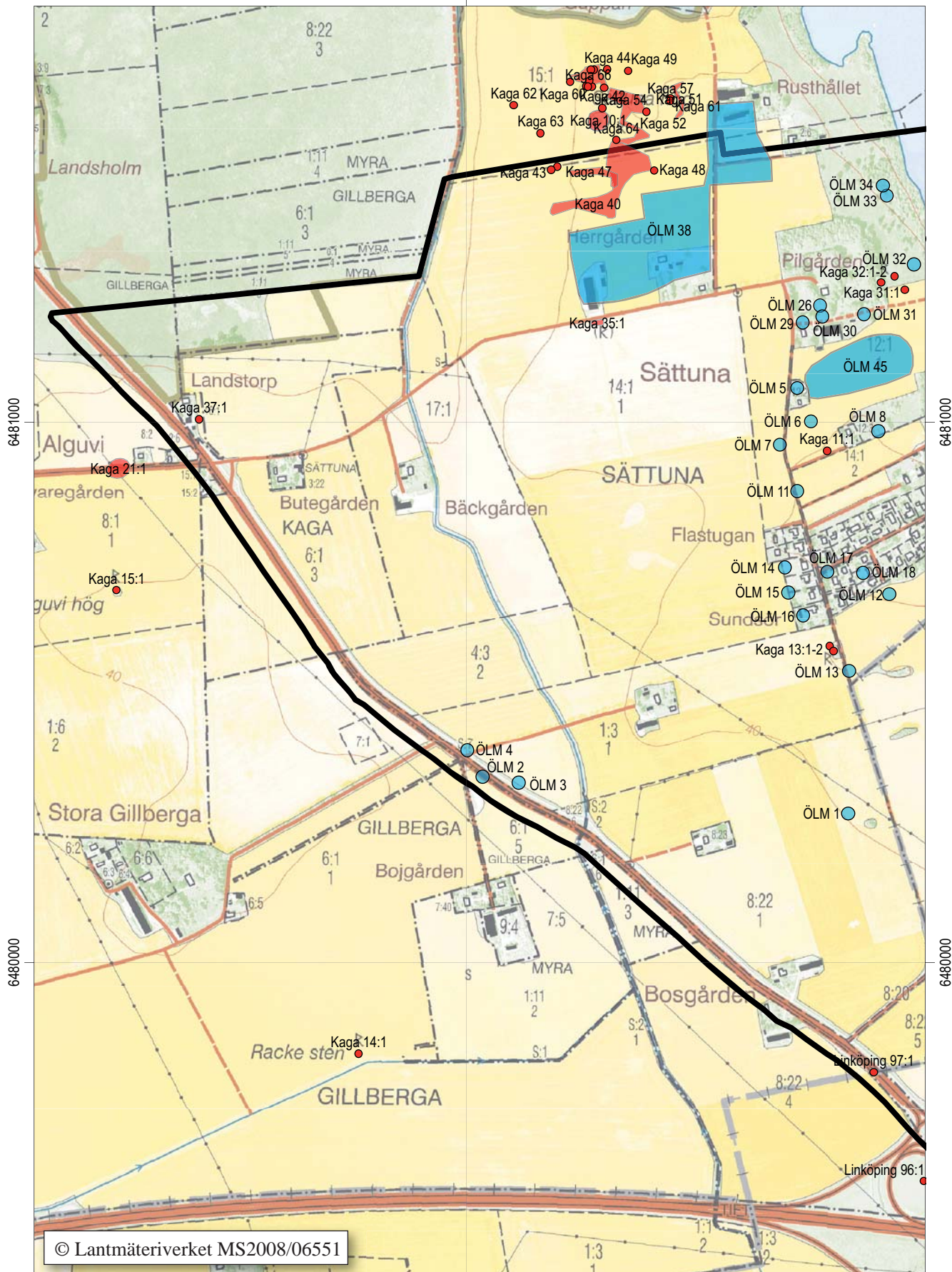
Sammanfattande åtgärdsförslag

Östergötlands länsmuseum gör bedömningen att 49 lokaler inom området bör omfattas av vidare arkeologiska åtgärder inför eventuell exploatering. Om planerad exploatering medför att nedanstående lokaler berörs krävs efterföljande arkeologiska åtgärder enligt följande:

- Arkeologisk förundersökning bör genomföras inom 22 fornlämningslokaler.
- Arkeologisk utredning etapp 2 bör genomföras vid 22 bevakningsobjekt, 3 övrig kulturhistorisk lämning samt 2 utredningsobjekt.

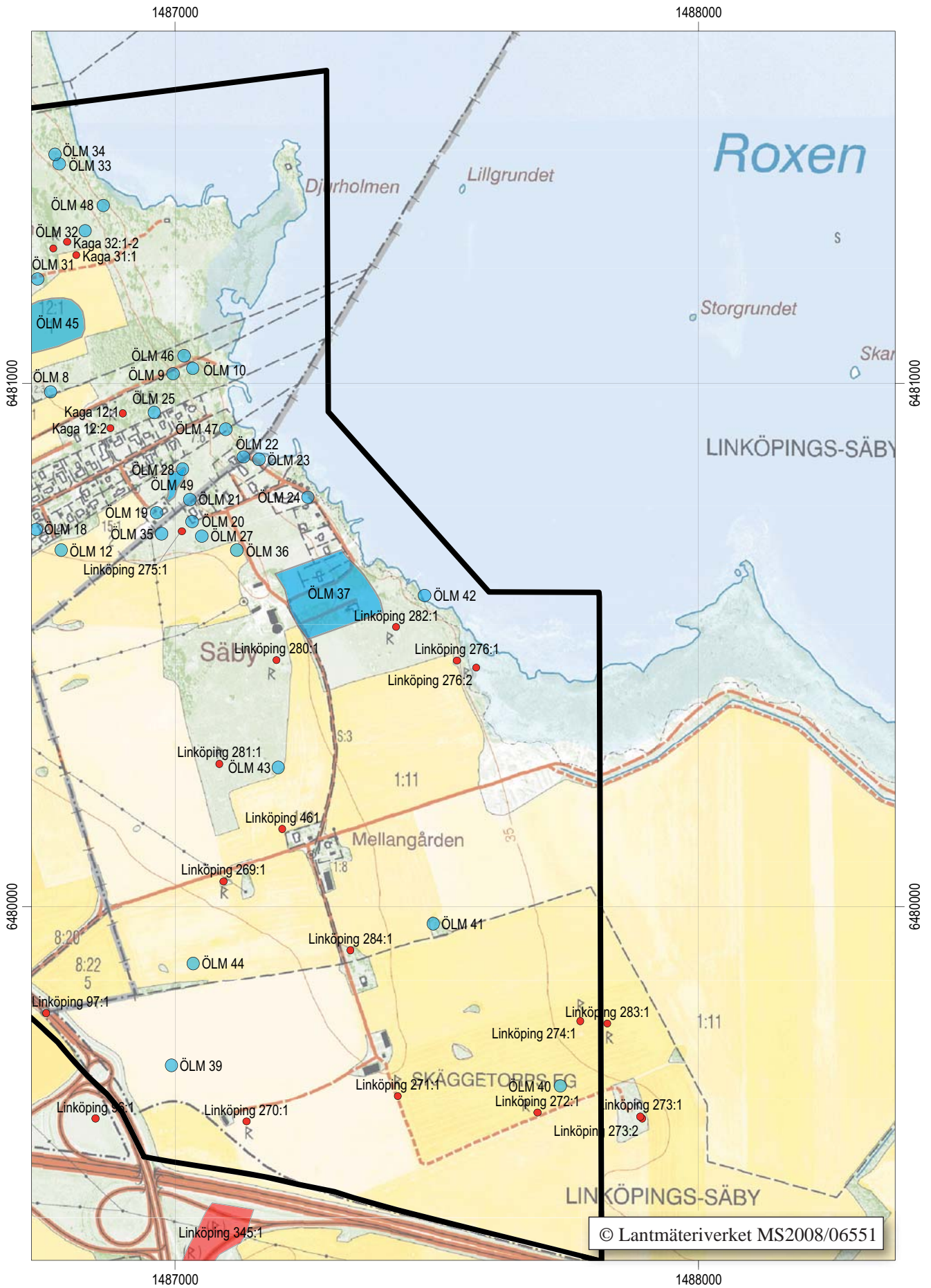
Fortsatta arkeologiska åtgärder kräver beslut enligt Kulturminneslagen (SFS 1988:950). Beslut om tillstånd fattas av Kultur- och samhällsbyggnadsenheten vid Länsstyrelsen Östergötland.

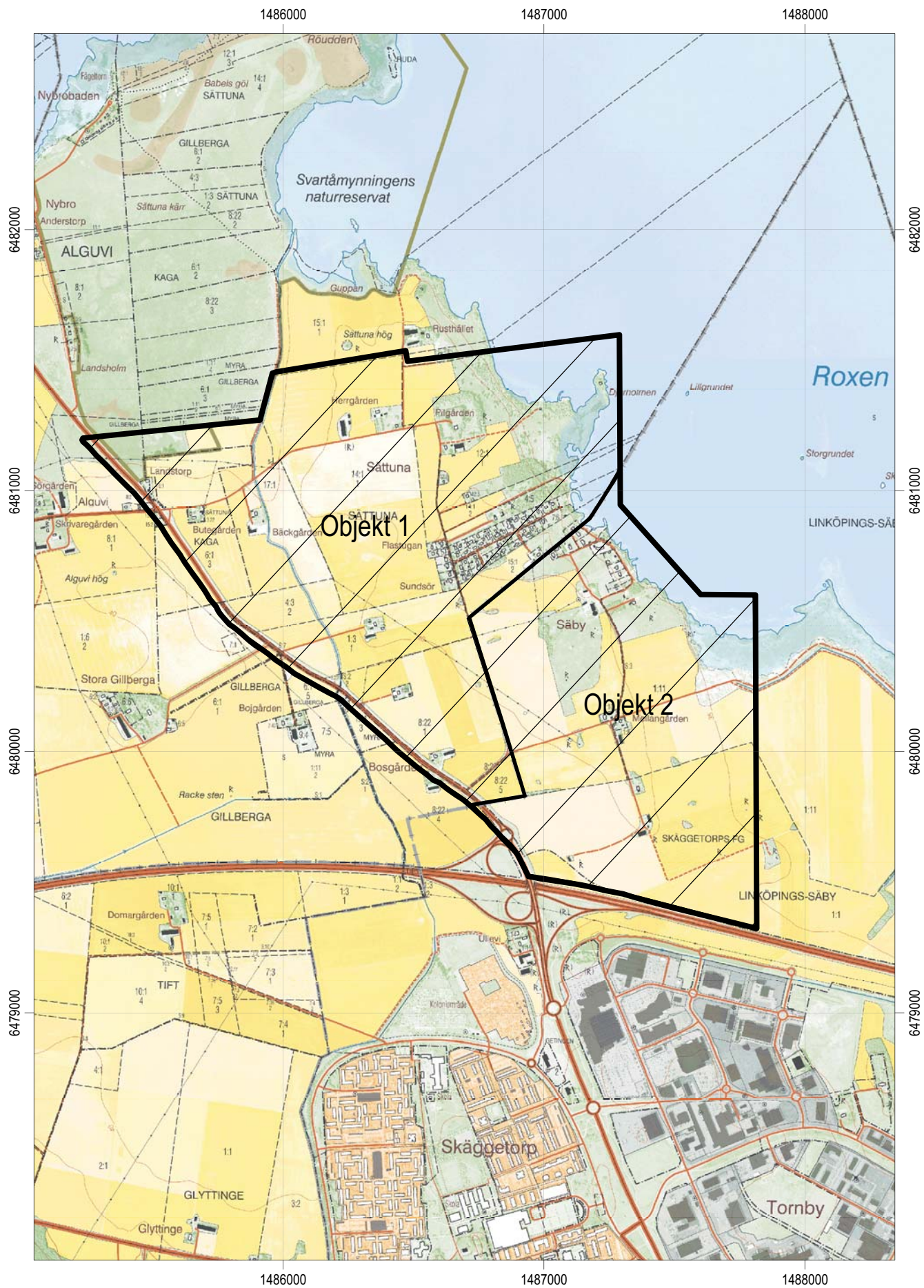
1486000



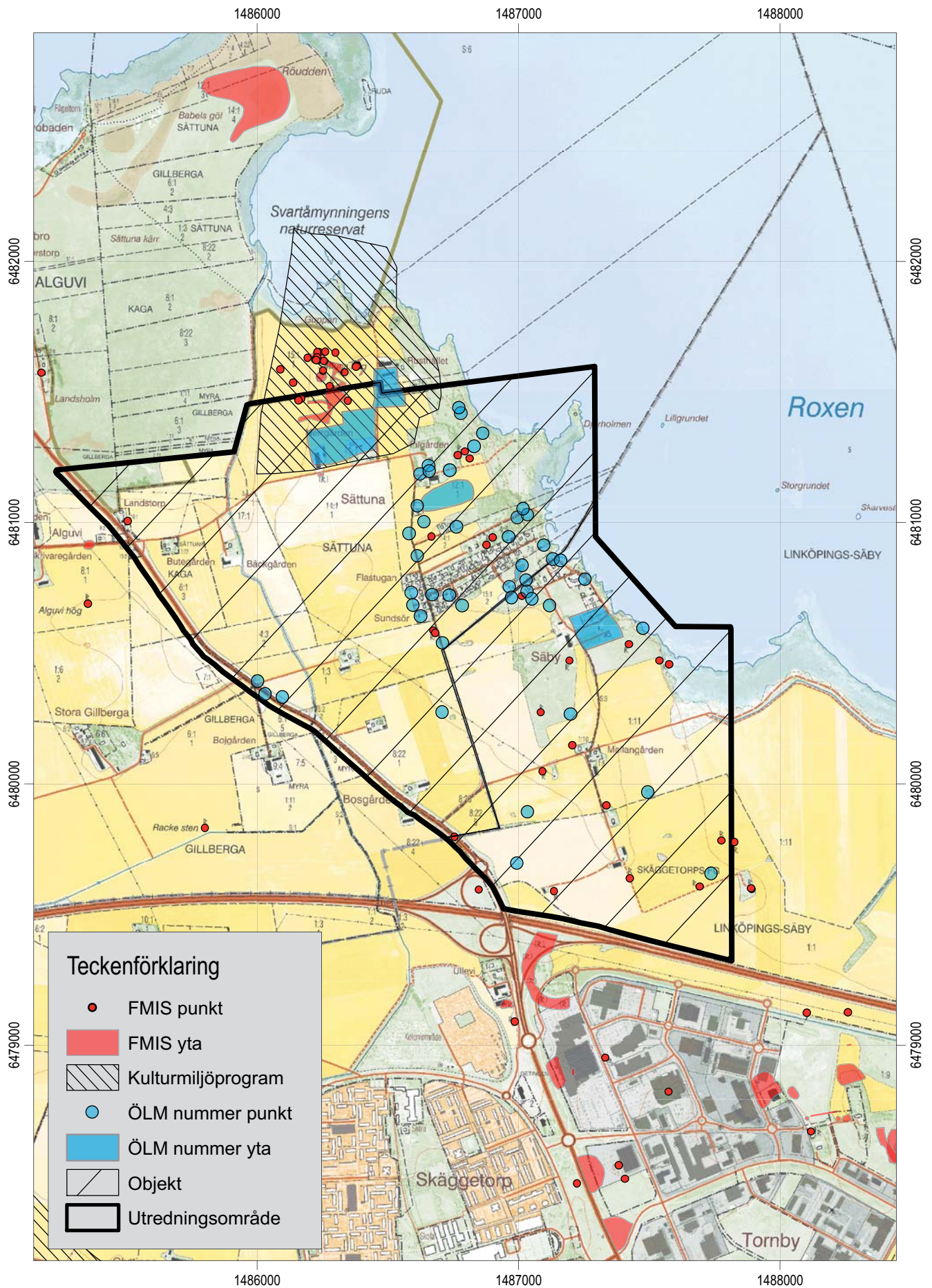
1486000

Figur 7. Utdrag ur digitala Fastighetskartan med fornlämningar och ÖLM-nummer markerade. Skala 1:10 000.





Figur 8. Utdrag ur digitala Fastighetskartan med objekten markerade. Skala 1:20 000.



Figur 9. Utdrag ur digitala Fastighetskartan med fornlämningar, ÖLM-nummer, objekten och kulturmiljöprogrammet markerade. Skala 1:20 000.

Referenser

Tryckta källor

Broccman, C-F. 1760 [1993]. Beskrivning över de i Östergötland befintliga städer, slott, sockenkyrkor, socknar, säterier, överofficersboställen, järnbruk och prästgårdar mm. Linköping 1993.

Hagberg, L. 2008. Arkeologisk förundersökning i form av antikvarisk kontroll. RAÄ 461, en kokgrop i Säby. Linköping-Säby 1:10. Kaga socken, Linköpings kommun, Östergötland. Dnr 422-3635-2007. Riksantikvarieämbetet, Avdelningen för arkeologiska undersökningar. UV Öst rapport 2008:26.

Hedvall, R. 1990. Antikvarisk kontroll. Intill forn lämning 13. Sättuna, Kaga socken, Östergötland. Rapport. Riksantikvarieämbetet, Byrån för arkeologiska undersökningar.

Karlsson, E. Arkeologisk utredning etapp 1. Kaga och Vreta ledningen. Kaga och Vreta klostertsocknar samt Linköpings stad, Linköpings kommun, Östergötland län. Östergötlands länsmuseum. Rapport 86:2002.

Lindqvist, G (red). 1987. Östergötland 1986, Daniel Rantzaus dagbok. Meddelande från Östergötlands länsmuseum. Östergötlands länsmuseum.

Natur och kultur. 1986. Miljöer i Östergötland. Naturvårdsplan och kulturminnesvårdsprogram. Länsstyrelsen i Östergötlands län 1983. Linköping.

Nyberg, P. 2009. Arkeologisk Förundersökning. Nya elkablar vid Säby 1:11 och 1:20. Invid RAÄ 275, Linköpings stad och kommun, Östergötlands län. Östergötlands länsmuseum, Avdelningen för arkeologi. Rapport 2009:33.

Räf, E. 2003. Arkeologisk utredning etapp 1 och 2. Kaga Landstrop 16:1, Ny utfartsväg. Kaga socken, Linköpings kommun, Östergötlands län. Östergötlands länsmuseum, Kulturmiljöavdelningen. Rapport 110:2003.

Ternström, C. 1999. Arkeologisk förundersökning. Sättuna, Gillberga och Alguvi. Kaga socken, Linköpings kommun, Östergötlands län. Östergötlands länsmuseum. Rapport 16:1999.

Otryckta källor

Hörfors, O. i manus. Arkeologisk utredning. Säby 1:4, Linköpings stad och kommun. Östergötlands län. Östergötlands länsmuseum.

Nyberg, P. i manus. Arkeologisk förundersökning i form av antikvarisk kontroll. Alguvi 8:1, Sättuna 12:1 m fl. Kaga socken, Linköpings kommun, Östergötlands län. Östergötlands länsmuseum, Avdelningen för arkeologi.

Rundkvist, M. 2009. Rapport över arkeologisk undersökning Raä 50, Sättuna i Kaga sn, Östergötland, september 2008. Länsstyrelsens dnr 431-26289-07.

Schoug, L. 1972. *Sättuna by T.O.M Laga skiftet*. Uppsatts framlagd för tvåbetygsseminariet vid Linköpings Högskola. Kopia i Östergötlands länsmuseums arkiv.

Kartor och arkiv

Lantmäterimyndigheten (LMM), Lantmäteristyrelsen (LMS), Rikets allmänna kartverk (RAK)

LMM 05-kag-9. Arealavmätning 1710. Sättuna, Kaga sn.

LMM 05-kag-11. Delning av betesmark 1721. Sättuna, Kaga sn.

LMM 05-kag-17. Storskifte 1760. Sättuna, Kaga sn.

LMM 05-kag-45. Laga skifte 1864. Sättuna, Kaga sn.

LMM 05-lin-10. Arealavmätning 1692. Säby, S:t Lars sn.

LMM 05-lin-62. Avmätning 1726. Säby, S:t Lars sn.

LMS D17:31. Ägomätning 1688. Sättuna Kaga sn.

LMS D45-13:1. Geometrisk avmätning 1716. Sättuna, Kaga sn. Sven Ryding

LMS D45-13:2. Delning av skog 1721. Sättuna, Gillberga m fl, Kaga sn. Sven Ryding

LMS D45-13:3. Storskifte 1760. Sättuna, Kaga sn. Matias Jonas Vallberg

LMS D90-55:1. Laga delning 1726. Säby, S:t Lars sn. Sven Ryding

LMS D90-55:1. Storskifte 1768. Säby, S:t Lars sn. Bengt Fineld

RAK J112-55-23. Häradsekonomisk karta 1868-77. Blad: Roxen.

RAK J112-45-3. Häradsekonomisk karta 1868-77. Blad: Linköping.

Ekonomiska kartan från 1948, blad 08F5g Malmslätt, 08F5h Linköping, 08F6g Vreta kloster, 08F6h Sättuna och 08F8h Bjärsätter

Riksarkivet. SVAR. Älvsborgs lösen 1571. Östergötland/Hannekind hd/Kaga sn

Riksarkivet. Svenskt diplomatariums huvudkartotek över medeltidbreven, SDHK-nr 654. www.statensarkiv.se, 2010-03-15.

Östergötlands läns museums topografiska arkiv, Kaga och S:t Lars socken.

Övriga källor

Fornminnesregistret (RAÄ-nummer). Kaga socken och Linköpings stad. 1946 och 1979.

Informationssystemet om fornminnen (FMIS). Kaga socken och Linköpings stad.

Östergötlands läns museums topografiska arkiv, Kaga och S:t Lars socken.

Tekniska uppgifter

Lokal	Sättuna - Säby
Socken	Kaga och Linköpings stad
Kommun	Linköping
Län och landskap	Östergötland
Fastigheter	Kaga 6:1, Gillberga 16:1 Linköpings-Säby 1:1, 1:10, 1:11 Sättuna 1:3, 12:1, 14:1, 15:1, 17:1, 4:3, 4:5, 7:6, 8:20, 8:22, 8:23
Fornlämning	RAÄ 11, 12, 13, 31, 32, 35,37, 40, 43, 47 och 48 i Kaga sn RAÄ 28, 97, 269, 270, 271, 272, 274, 275, 276 , 280, 281, 282, 284, 461 i Linköpings stad
Ekonomiska kartans blad	08F5h Linköping, 08F6h Sättuna
Koordinater	X6479320-6481200, Y1487290-1487820
Koordinatsystem	RT 90 2,5 gon V
Typ av undersökning	Arkeologisk utredning etapp 1 utan KML-beslut
Länsmuseets dnr	555/09
Länsmuseets projektnummer	531048
Uppdragsgivare	Linköpings kommun, Teknik- och samhällsbyggnadskontoret
Projektgrupp	Anders Persson, Ann-Charlott Feldt och Rickard Lindberg
Fältarbetstid	2010-09-15--16 och 2010-09-22
Fynd	ÖLMC4533:1 (flintavslag)
Foto	Digitala bilder
Analys	Nej
Grafik	Rickard Lindberg
Renritning	-
Grafisk form	Johan Levin
Dokumentationsmaterialet förvaras på Östergötlands länsmuseum.	
Ur allmänt kartmaterial	© Lantmäteriverket MS2008/06551
ISSN 1403-9273	Rapport 2010:77 © Östergötlands länsmuseum

Bilaga 1. Aktuella RAÄ- och ÖLM-nummer, objekt samt åtgärdsförslag i Kaga socken

ID	Lämningsstyp	Beskrivning	Antikvarisk bedömning	Åtgärdsförslag	Kommentar
RAÄ 11	Stensättning	Stensättning	Bevakningsobjekt	Arkeologisk utredning etapp 2	Förstörd
RAÄ 12	Stensättning	Stensättningar	Fast fornlämning	Arkeologisk förundersökning	
RAÄ 13	Stensättning	Stensättningar	Fast fornlämning	Arkeologisk förundersökning	
RAÄ 31	Fyndplats	Fyndplats, flintyxa	Övrig kulturhistorisk lämning	Ingen åtgärd	
RAÄ 32	Stensättning	Stensättningar	Fast fornlämning	Arkeologisk förundersökning	
RAÄ 35	Boplats	Boplats	Fast fornlämning	Arkeologisk förundersökning	
RAÄ 37	Husgrund	Husgrund, historisk tid	Övrig kulturhistorisk lämning	Ingen åtgärd	
RAÄ 40	Fyndplats	Fyndplats, metall	Bevakningsobjekt	Arkeologisk utredning etapp 2	
RAÄ 43	Fyndplats	Fyndplats, metall	Övrig kulturhistorisk lämning	Arkeologisk utredning etapp 2	
RAÄ 47	Fyndplats	Fyndplats, metall m m	Övrig kulturhistorisk lämning	Arkeologisk utredning etapp 2	
RAÄ 48	Fyndplats	Fyndplats, metall	Övrig kulturhistorisk lämning	Arkeologisk utredning etapp 2	
ÖLM 1	Lägenhetsbebyggelse	Plats för backstuga	Uppgift om	Ingen åtgärd	Nystugan, Härdadskartan
ÖLM 2	Lägenhetsbebyggelse	Plats för backstuga	Uppgift om	Ingen åtgärd	Grindstugan, Härdadskartan
ÖLM 3	Lägenhetsbebyggelse	Plats för backstuga	Uppgift om	Ingen åtgärd	Härdadskartan
ÖLM 4	Lägenhetsbebyggelse	Plats för backstuga	Uppgift om	Ingen åtgärd	Gillstugan, Härdadskartan
ÖLM 5	Lägenhetsbebyggelse	Plats för backstuga	Uppgift om	Ingen åtgärd	Kullen, Härdadskartan
ÖLM 6	Lägenhetsbebyggelse	Backstuga	Uppgift om	Ingen åtgärd	Härdadskartan
ÖLM 7	Lägenhetsbebyggelse	Plats för backstuga	Uppgift om	Ingen åtgärd	Jonstorp, Härdadskartan
ÖLM 8	Lägenhetsbebyggelse	Plats för torp	Uppgift om	Ingen åtgärd	Härdadskartan
ÖLM 9	Lägenhetsbebyggelse	Backstuga	Övrig kulturhistorisk lämning	Ingen åtgärd	Sjöbacka, Härdadskartan
ÖLM 10	Lägenhetsbebyggelse	Plats för backstuga	Uppgift om	Ingen åtgärd	Stralsund, Härdadskartan
ÖLM 11	Lägenhetsbebyggelse	Plats för backstuga	Uppgift om	Ingen åtgärd	Härdadskartan
ÖLM 12	Lägenhetsbebyggelse	Plats för torp	Uppgift om	Ingen åtgärd	Härdadskartan
ÖLM 13	Lägenhetsbebyggelse	Plats för torp	Uppgift om	Ingen åtgärd	Härdadskartan
ÖLM 14	Lägenhetsbebyggelse	Plats för backstuga	Uppgift om	Ingen åtgärd	Härdadskartan
ÖLM 15	Lägenhetsbebyggelse	Plats för backstuga	Uppgift om	Ingen åtgärd	Härdadskartan
ÖLM 16	Utgår				
ÖLM 17	Lägenhetsbebyggelse	Plats för backstuga	Uppgift om	Ingen åtgärd	Härdadskartan
ÖLM 18	Lägenhetsbebyggelse	Plats för backstuga	Uppgift om	Ingen åtgärd	Härdadskartan
ÖLM 19	Lägenhetsbebyggelse	Plats för backstuga	Uppgift om	Ingen åtgärd	Härdadskartan
ÖLM 21	Lägenhetsbebyggelse	Plats för torp	Bevakningsobjekt	Arkeologisk utredning etapp 2	Rom, Geometrisk avmätning Sättuna, 1688
ÖLM 22	Lägenhetsbebyggelse	Plats för backstuga	Uppgift om	Ingen åtgärd	Härdadskartan
ÖLM 23	Lägenhetsbebyggelse	Plats för backstuga	Uppgift om	Ingen åtgärd	Sjöbacka, Härdadskartan
ÖLM 24	Lägenhetsbebyggelse	Plats för torp	Uppgift om	Ingen åtgärd	Sjöstugan, Härdadskartan

ID	Lämningsstyp	Beskrivning	Antikvarisk bedömning	Åtgärdsförslag	Kommentar
ÖLM 25	Lägenhetsbebyggelse	Plats för backstuga	Bevakningsobjekt	Arkeologisk utredning etapp 2	Geometrisk avmätning Sättuna, 1716
ÖLM 26	Lägenhetsbebyggelse	Plats för torp	Bevakningsobjekt	Arkeologisk utredning etapp 2	Geometrisk avmätning Sättuna, 1716
ÖLM 28	Lägenhetsbebyggelse	Plats för torp	Bevakningsobjekt	Arkeologisk utredning etapp 2	Storskifte, Sättuna. 1760
ÖLM 29	Lägenhetsbebyggelse	Plats för torp	Bevakningsobjekt	Arkeologisk utredning etapp 2	Geometrisk avmätning Sättuna, 1688
ÖLM 30	Lägenhetsbebyggelse	Plats för torp	Bevakningsobjekt	Arkeologisk utredning etapp 2	Geometrisk avmätning Sättuna, 1688
ÖLM 31	Lägenhetsbebyggelse	Plats för torp	Bevakningsobjekt	Arkeologisk utredning etapp 2	Geometrisk avmätning Sättuna, 1688
ÖLM 32	Lägenhetsbebyggelse	Plats för torp	Bevakningsobjekt	Arkeologisk utredning etapp 2	Storskifte, Sättuna. 1760
ÖLM 33	Lägenhetsbebyggelse	Plats för torp	Bevakningsobjekt	Arkeologisk utredning etapp 2	Storskifte, Sättuna. 1760
ÖLM 34	Lägenhetsbebyggelse	Plats för torp	Bevakningsobjekt	Arkeologisk utredning etapp 2	Storskifte, Sättuna. 1760
ÖLM 38	Bytomt/gårdstomt	Bytomt/gårdstomt	Bevakningsobjekt	Arkeologisk utredning etapp 2	Geometrisk avmätning Sättuna, 1716
ÖLM 45	Boplats	Fyndmaterial	Fast fornlämning	Arkeologisk förundersökning	
ÖLM 46	Husgrund, historisk tid	Övrig	Bevakningsobjekt	Arkeologisk utredning etapp 2	
ÖLM 47	Hällristning	Skålgropar	Fast fornlämning	Arkeologisk förundersökning	
ÖLM 48	Husgrund, historisk tid	Övrig	Bevakningsobjekt	Arkeologisk utredning etapp 2	
ÖLM 49	Gravfält	Gravfält	Fast fornlämning	Arkeologisk förundersökning	
Objekt 2				Arkeologisk utredning etapp 2	Grav- och boplatsläge

Bilaga 2. Aktuella RAÄ- och ÖLM-nummer, objekt samt åtgärdsförslag i Linköpings stad

ID	Lämningstyp	Beskrivning	Antikvarisk bedömning	Åtgärdsförslag	Kommentar
RAÄ 97	Gränsmärke	Gränsmärke	Uppgift om	Ingen åtgärd	Förstörd
RAÄ 269	Hällristning	Skålgropar	Fast fornlämning	Arkeologisk förundersökning	
RAÄ 270	Hällristning	Skålgrop	Fast fornlämning	Arkeologisk förundersökning	
RAÄ 271	Hällristning	Skålgropar	Fast fornlämning	Arkeologisk förundersökning	
RAÄ 272	Hällristning	Skålgropar	Fast fornlämning	Arkeologisk förundersökning	
RAÄ 274	Hällristning	Skålgropar	Fast fornlämning	Arkeologisk förundersökning	
RAÄ 275	Skärvstenshög	Skärvstenshög	Bevakningsobjekt	Arkeologisk utredning etapp 2	
RAÄ 276	Hällristning	Skålgropar	Fast fornlämning	Arkeologisk förundersökning	
RAÄ 280	Hällristning	Skålgrop	Fast fornlämning	Arkeologisk förundersökning	
RAÄ 281	Hällristning	Skålgropar	Fast fornlämning	Arkeologisk förundersökning	
RAÄ 282	Hällristning	Skålgropar	Fast fornlämning	Arkeologisk förundersökning	
RAÄ 284	Hög	Hög	Bevakningsobjekt	Arkeologisk utredning etapp 2	
RAÄ 461	Kokgrop	Kokgrop	Fast fornlämning	Arkeologisk förundersökning	
ÖLM 20	Lägenhetsbebyggelse	Plats för torp	Bevakningsobjekt	Arkeologisk utredning etapp 2	Storskifte, Säby, 1768
ÖLM 27	Lägenhetsbebyggelse	Plats för torp	Bevakningsobjekt	Arkeologisk utredning etapp 2	Storskifte, Säby, 1768
ÖLM 35	Lägenhetsbebyggelse	Plats för torp	Bevakningsobjekt	Arkeologisk utredning etapp 2	Storskifte, Säby, 1768
ÖLM 36	Lägenhetsbebyggelse	Plats för torp	Bevakningsobjekt	Arkeologisk utredning etapp 2	Areal avmätning, Säby, 1692
ÖLM 37	Bytomt/gårdstomt	Bytomt/gårdstomt	Bevakningsobjekt	Arkeologisk utredning etapp 2	Areal avmätning, Säby, 1692
ÖLM 39	Ristning, medeltid/historisk tid	Bild/symbol	Övrig kulturhistorisk lämning	Ingen åtgärd	
ÖLM 40	Hällristning	Skålgropar	Fast fornlämning	Arkeologisk förundersökning	
ÖLM 41	Hällristning	Skålgropar	Fast fornlämning	Arkeologisk förundersökning	
ÖLM 42	Hällristning	Skålgropar	Fast fornlämning	Arkeologisk förundersökning	
ÖLM 43	Hällristning	Skålgropar	Fast fornlämning	Arkeologisk förundersökning	
ÖLM 44	Hällristning	Skålgropar	Fast fornlämning	Arkeologisk förundersökning	
Objekt 1				Arkeologisk utredning etapp 2	Grav- och boplatsoområde

Bilaga 3. Beskrivning av befintliga RAÄ-nummer i Kaga socken

RAÄ 11

Lämningstyp: Stensättning

Antikvarisk bedömning: Bevakningsobjekt

Beskrivning: Stensättning. Borttagen. Enligt 1945 års inventering var stensättningen kvadratisk, 7-8x7 m (NNV-SSÖ) och 0,3 m hög. Borttagen på 1970-talet. Vid inventering år 1980 av platsen kunde inga rester av stensättningen återfinnas.

Terräng: Åkermark.

Kommentar efter besiktning: Rester av fornlämningen bedöms kunna kvarligga under mark.

RAÄ 12:1 och 12:2

Lämningstyp: Stensättningar

Antikvarisk bedömning: Fast fornlämning

Beskrivning: 1) Stensättning, oregelbunden, närmast rund, 7 m i diam och 0,3m hög. Delvis övertorvad fyllning av 0,3-0,6 m stora stenar. Beväxt med en rönn, nypon samt två enbuskar. 29 m SV om nr 1 är: 2) Stensättning, oregelbunden, 6-7 m i diam och 0,2 m hög. Delvis övertorvad fyllning av 0,3-0,6 m st stenar. Beväxt med en björk, en ask samt en nyponbuske.

Terräng: Låg moränrygg. Igenväxande hagmark.

Kommentar efter besiktning: Ingen anmärkning.

RAÄ 13:1 och 13:2

Lämningstyp: Stensättningar

Antikvarisk bedömning: Fast fornlämning och bevakningsobjekt

Beskrivning: 1) Stensättning, närmast rund, 8 m i diam och 0,3 m hög. Delvis övertorvad fyllning av 0,4-0,9 m stora stenar. I S och V delarna ställvis synlig kantkedja, 0,3-0,5 m hög av 0,3-0,6 m långa stenar. I mitten och runt stensättningen finns påförd odlingssten. 7 m nr 1 är: 2) Stensättning(?) osäker, oregelbunden 4x5 m och 0,3-0,5 m hög. Övertorvad med i ytan talrika 0,3-0,6 m stora stenar. V delen delvis bortschaktad.

Terräng: Mycket svag V-sluttning. Åkerimpediment.

Kommentar efter besiktning: Helt igenväxt.

RAÄ 31

Lämningstyp: Fyndplats

Antikvarisk bedömning: Övrig kulturhistorisk lämning

Beskrivning: Fyndplats för stenyxa, tunnackig. Yxan skänktes till Östergötlands museum 1936 av dr Schoug, Sättuna och förvaras där.

Terräng: Svag Ö-sluttning av flack moränmark. Åkermark.

Kommentar efter besiktning: Ingen anmärkning.

RAÄ 32:1 och 32:2

Lämningstyp: Stensättningar

Antikvarisk bedömning: Fast fornlämning

Beskrivning: 1) Stensättning(?), oregelbunden, närmast rund, 8 m i diam och 0,2-0,3 m hög. Övertorvad med i ytan talrika 0,3-0,9 m stora stenar med ojämn yta. 18 m ÖNÖ om nr 1 och 9 m om åkerkant är: 2) Stensättning(?), höglignande, rund, 5 m i diam och 0,4 m hög. Övertorvad. Beväxt med en nyponbuske. "Hänger" på moränkanten ned mot sankområde. Båda anläggningarna har en bra, komplett massa. 15 m VSV om nr 1 finns en materialanhopning av jord och sten, 0,1-0,8 m st. Troligen bildning vid trädgårdsodling.

Terräng: NÖ-sluttning av moränås. Trädgård och hagmark.

Kommentar efter besiktning: Ingen anmärkning.

RAÄ 35

Lämningstyp: Boplats

Antikvarisk bedömning: Fast fornlämning

Beskrivning: Boplats, oviss utsträckning. Vid upptagning av provgropar inför kabelnedläggning påträffades två härdar med ca 10 m mellanrum.

Terräng: Åkermark

Kommentar efter besiktning: Ingen anmärkning.

RAÄ 37

Lämningstyp: Husgrund, historisk tid

Antikvarisk bedömning: Övrig kulturhistorisk lämning

Beskrivning: Spisröse, påträffat vid schaktning i samband med arkeologisk utredning 2003 inför ombyggnad av utfartsväg. Anläggningen bestod av krossat tegel, delar av stenfundament samt sot och kol.

Terräng: Åkermark

Kommentar efter besiktning: Ingen anmärkning.

RAÄ 40

Lämningstyp: Fyndplats

Antikvarisk bedömning: Bevakningsobjekt

Beskrivning: Fyndplats. Vid metalldetektorsprospektering 2006 påträffades inom angivet område metallfynd som dateras till perioden yngre järnålder. Fynden består av bl.a. ett remändesbeslag, ett korsformat spänne, ett palmettbeslag, ett likarmat spänne med Stil E-dekor samt spår efter bronsgjutning i form av ett halvfärdigt likarmat spänne daterat sent 500-tal, en hamrad bronsbarr samt tre bronsmältor (se också fyndplats Kaga 41) (RAÄ dnr 321-2452-2006).

Tillägg dnr 326-3843-2007: Vid metalldetektorsprospektering år 2007 påträffades i NÖ delen av området 1 litet ryggknappsspänne med delvis förtent yta och en tillsnidad blyspole, sannolikt viktlod. Området utvidgat ca 10 m åt NÖ. Vid samma prospektering påträffades ytterligare fynd N och V om Kaga 10:1 (se Kaga 43 och 44)

Terräng: Åkermark.

Kommentar efter besiktning: Ingen anmärkning.

RAÄ 43

Lämningstyp: Fyndplats

Antikvarisk bedömning: Övrig kulturhistorisk lämning

Beskrivning: Fyndplats för nyckel med genombrutet handtag och beslag till knivskaft av kopparlegering. Nyckeln daterad till vikingatid, knivbeslaget till yngre järnålder - medeltid. Påträffade vid metalldetektorsprospektering i området kring Kaga 10:1 år 2007. (RAÄ dnr 326-3843-2007)

Terräng: Åkermark.

Kommentar efter besiktning: Ingen anmärkning.

RAÄ 47

Lämningstyp: Fyndplats

Antikvarisk bedömning: Övrig kulturhistorisk lämning

Beskrivning: Fyndområde, ca 100x15 m (Ö-V, N-S), inom området påträffades vid metallsökning år 2007 1 krukskärva av keramik (svartgods), 1 skifferbryne, 1 bleck av kopparlegering samt 1 mynt (kvartsöre) från 1600-talet. Krukskärvan och brynet dateras till yngre järnålder-medeltid. (RAÄ dnr 326-3087-2007).

Terräng: Åkermark.

Kommentar efter besiktning: Ingen anmärkning.

RAÄ 48

Lämningstyp: Fyndplats

Antikvarisk bedömning: Övrig kulturhistorisk lämning

Beskrivning: Fyndplats för en smälta av kopparlegering. Funnen vid metallsökning år 2007. (RAÄ dnr 326-3087-2007).

Terräng: Åkermark.

Kommentar efter besiktning: Ingen anmärkning.

Bilaga 4. Beskrivning av ÖLM-nummer i Kaga socken

ÖLM 1

Lämningsstyp: Lägenhetsbebyggelse

Antikvarisk bedömning: Uppgift om

Beskrivning: Plats för backstuga. Enligt Häradskartan från 1868-77 låg här backstugan Nystugan. Inga lämningar syns idag. På åkerimpediment 30 m SÖ om backstugan finns en markering för husgrund på fornminnesinventerings registerkarta. Husgrunden kunde inte återfinnas.

Terräng: Åkermark

ÖLM 2

Lämningsstyp: Lägenhetsbebyggelse

Antikvarisk bedömning: Uppgift om

Beskrivning: Plats för backstuga. Enligt Häradskartan från 1868-77 låg här backstugan Grindstugan. Inga lämningar är synliga idag.

Terräng: Landsväg

ÖLM 3

Lämningsstyp: Lägenhetsbebyggelse

Antikvarisk bedömning: Uppgift om

Beskrivning: Plats för backstuga. Enligt Häradskartan från 1868-77 låg här en backstuga. Inga lämningar är synliga idag.

Terräng: Åkermark

ÖLM 4

Lämningsstyp: Lägenhetsbebyggelse

Antikvarisk bedömning: Uppgift om

Beskrivning: Plats för backstuga. Enligt Häradskartan från 1868-77 låg här backstugan Gillstugan. Inga lämningar är synliga idag.

Terräng: Åkermark

ÖLM 5

Lämningsstyp: Lägenhetsbebyggelse

Antikvarisk bedömning: Uppgift om

Beskrivning: Plats för backstuga. Enligt Häradskartan från 1868-77 låg här backstugan Kullen. Inga lämningar är synliga idag.

Terräng: Tomtmark

ÖLM 6

Lämningsstyp: Lägenhetsbebyggelse

Antikvarisk bedömning: Uppgift om

Beskrivning: Plats för backstuga. Enligt Häradskartan från 1868-77 låg här en backstuga. Inga lämningar är synliga idag.

Terräng: Åkermark

ÖLM 7

Lämningstyp: Lägenhetsbebyggelse

Antikvarisk bedömning: Uppgift om

Beskrivning: Plats för backstuga. Enligt Häradskartan från 1868-77 låg här backstugan Jonstorp. Inga lämningar är synliga idag.

Terräng: Åkermark

ÖLM 8

Lämningstyp: Lägenhetsbebyggelse

Antikvarisk bedömning: Uppgift om

Beskrivning: Plats för backstuga. Enligt Häradskartan från 1868-77 låg här ett torp. Inga lämningar är synliga idag, kvar står endast ett äldre päronträd och syrenbuskar i ägogräns.

Terräng: Hagmark

ÖLM 9

Lämningstyp: Lägenhetsbebyggelse

Antikvarisk bedömning: Övrig kulturhistorisk lämning

Beskrivning: Bebyggelselämning efter backstuga, bestående av en husgrund, rest av, ca 6x6 m och intill 0,2 m hög. Enstaka syllstenar i Ö, svåravgränsad. Rest av spisröse(?) centralt i grunden, 3 m i diam och 0,2 m högt av 0,3-0,4 m stora stenar. Kraftigt överväxt med brännässlor. Enligt Häradskartan från 1868-77 låg här backstugan Sjöbacka.

Terräng: Avsats i svagt Ö-sluttande moränmark. Skogsmark/betesmark

ÖLM 10

Lämningstyp: Lägenhetsbebyggelse

Antikvarisk bedömning: Uppgift om

Beskrivning: Plats för backstuga. Enligt Häradskartan från 1868-77 låg här backstugan Stralsund. Inga lämningar är synliga idag.

Terräng: Skogsmark/betesmark

ÖLM 11

Lämningstyp: Lägenhetsbebyggelse

Antikvarisk bedömning: Uppgift om

Beskrivning: Plats för backstuga. Enligt Häradskartan från 1868-77 låg här en backstuga. Inga lämningar är synliga idag.

Terräng: Åkermark

ÖLM 12

Lämningstyp: Lägenhetsbebyggelse

Antikvarisk bedömning: Uppgift om

Beskrivning: Plats för torp. Enligt Häradskartan från 1868-77 låg här ett soldattorp. Inga lämningar är synliga idag.

Terräng: Åkermark

ÖLM 13

Lämningstyp: Lägenhetsbebyggelse

Antikvarisk bedömning: Uppgift om

Beskrivning: Plats för torp. Enligt Häradskartan från 1868-77 låg här ett soldattorp. Inga lämningar är synliga idag.

Terräng: Åkermark

ÖLM 14

Lämningstyp: Lägenhetsbebyggelse

Antikvarisk bedömning: Uppgift om

Beskrivning: Plats för backstuga. Enligt Häradskartan från 1868-77 låg här en backstuga. Inga lämningar är synliga idag och platsen är bebyggd.

Terräng: Tomtmark

ÖLM 15

Lämningstyp: Lägenhetsbebyggelse

Antikvarisk bedömning: Uppgift om

Beskrivning: Plats för backstuga. Enligt Häradskartan från 1868-77 låg här en backstuga. Inga lämningar är synliga idag och platsen är bebyggd.

Terräng: Tomtmark

ÖLM 16

Lämningstyp: Utgård

Antikvarisk bedömning:

Beskrivning:

Terräng:

ÖLM 17

Lämningstyp: Lägenhetsbebyggelse

Antikvarisk bedömning: Uppgift om

Beskrivning: Plats för backstuga. Enligt Häradskartan från 1868-77 låg här en backstuga. Inga lämningar är synliga idag och platsen är bebyggd.

Terräng: Tomtmark

ÖLM 18

Lämningstyp: Lägenhetsbebyggelse

Antikvarisk bedömning: Uppgift om

Beskrivning: Plats för torp. Enligt Häradskartan från 1868-77 låg här ett soldattorp. Inga lämningar är synliga idag och platsen är bebyggd.

Terräng: Tomtmark

ÖLM 19

Lämningstyp: Lägenhetsbebyggelse

Antikvarisk bedömning: Uppgift om

Beskrivning: Plats för backstuga. Enligt Häradskartan från 1868-77 låg här en backstuga. Inga lämningar är synliga idag och platsen är bebyggd. Året runt boende fram till 1967. Sannolikt har torpet rivits omkring 1980. Uppgifter enligt nuvarande ägaren.

Terräng: Tomtmark

ÖLM 21

Lämningstyp: Lägenhetsbebyggelse

Antikvarisk bedömning: Bevakningsobjekt

Beskrivning: Plats för torp. Enligt Geometrisk avmätning över Sättuna från 1688 låg här soldattorpet Rom. Inga lämningar är synliga idag.

Terräng: Hagmark

ÖLM 22

Lämningstyp: Lägenhetsbebyggelse

Antikvarisk bedömning: Uppgift om

Beskrivning: Plats för backstuga. Enligt Häradskartan från 1868-77 låg här en backstuga. Inga lämningar är synliga idag.

Terräng: Tomtmark

ÖLM 23

Lämningstyp: Lägenhetsbebyggelse

Antikvarisk bedömning: Uppgift om

Beskrivning: Plats för backstuga. Enligt Häradskartan från 1868-77 låg här backstugan Sjöbacka. Inga lämningar är synliga idag.

Terräng: Tomtmark

ÖLM 24

Lämningstyp: Lägenhetsbebyggelse

Antikvarisk bedömning: Uppgift om

Beskrivning: Plats för torp. Enligt Häradskartan från 1868-77 låg här torpet Sjöstugan. Inga lämningar är synliga idag.

Terräng: Tomtmark

ÖLM 25

Lämningstyp: Lägenhetsbebyggelse

Antikvarisk bedömning: Bevakningsobjekt

Beskrivning: Plats för backstuga. Enligt en geometrisk avmätning över Sättuna från 1716 låg här en backstuga. Inga lämningar är synliga idag.

Terräng: Tomt/hagmark

ÖLM 26

Lämningstyp: Lägenhetsbebyggelse

Antikvarisk bedömning: Bevakningsobjekt

Beskrivning: Plats för torp. Enligt en geometrisk avmätning över Sättuna från 1716 låg här ett torp. Inga lämningar är synliga idag.

Terräng: Tomtmark

ÖLM 28

Lämningstyp: Lägenhetsbebyggelse

Antikvarisk bedömning: Bevakningsobjekt

Beskrivning: Plats för torp. Enligt storskifteskarta över Sättuna från 1760 låg här ett torp. Inga lämningar är synliga idag.

Terräng: Hagmark

ÖLM 29

Lämningstyp: Lägenhetsbebyggelse

Antikvarisk bedömning: Bevakningsobjekt

Beskrivning: Plats för torp. Enligt storskifteskarta över Sättuna från 1760 låg här ett torp. Inga lämningar är synliga idag.

Terräng: Tomtmark

ÖLM 30

Lämningstyp: Lägenhetsbebyggelse

Antikvarisk bedömning: Bevakningsobjekt

Beskrivning: Plats för torp. Enligt geometrisk avmätning över Sättuna från 1688 låg här ett torp. Inga lämningar är synliga idag.

Terräng: Tomtmark

ÖLM 31

Lämningstyp: Lägenhetsbebyggelse

Antikvarisk bedömning: Bevakningsobjekt

Beskrivning: Plats för torp. Enligt geometrisk avmätning över Sättuna från 1688 låg här ett torp. Husgrundslika terrasserings finns på platsen, dessa kan dock vara naturliga förhöjningar.

Terräng: Hagmark

ÖLM 32

Lämningstyp: Lägenhetsbebyggelse

Antikvarisk bedömning: Bevakningsobjekt

Beskrivning: Plats för torp. Enligt storskifteskarta över Sättuna från 1760 låg här ett torp. Inga lämningar är synliga idag.

Terräng: Hagmark

ÖLM 33

Lämningstyp: Lägenhetsbebyggelse

Antikvarisk bedömning: Bevakningsobjekt

Beskrivning: Plats för torp. Enligt storskifteskarta över Sättuna från 1760 låg här ett torp. Inga lämningar är synliga idag.

Terräng: Hagmark

ÖLM 34

Lämningstyp: Lägenhetsbebyggelse

Antikvarisk bedömning: Bevakningsobjekt

Beskrivning: Plats för torp. Enligt storskifteskarta över Sättuna från 1760 låg här ett torp. Inga lämningar är synliga idag.

Terräng: Hagmark

ÖLM 38

Lämningstyp: Bytomt/gårdstomt

Antikvarisk bedömning: Bevakningsobjekt

Beskrivning: Bytomt ca 490x125-255 m (NÖ-SV). Enligt en geometrisk avmätning över Sättuna från 1716 låg här del av Sättuna by. Förutom att en gård kvarligger finns idag inga lämningar synliga efter byn. En svag rund förhöjning, ca 25 m i diam, finns i bytomtens NÖ del. Förutom redovisat område har ytterligare en gårdstomt (Bossgården), som tillhört Sättuna by, varit belägen ca 150 N om redovisad bytomt.

Terräng: Åkermark

ÖLM 45

Lämningstyp: Boplats

Antikvarisk bedömning: Fast fornlämning

Beskrivning: Boplats 200x90 m (NNÖ-SSV). Vid ytinventering av åkermarken påträffades här ett flintavslag samt skärvig och skörbränd sten. Boplatsen har begränsats utifrån de topografiska förutsättningarna.

Terräng: Åkermark

ÖLM 46

Lämningstyp: Husgrund, historisk tid

Antikvarisk bedömning: Bevakningsobjekt

Beskrivning: Husgrund, ca 10x6 m lång (N-S) med markerad syllstensrad i N-Ö-S, 0,2-0,4 m hög av 0,3-0,7 m långa stenar. Markerade hörnstenar i NV-NÖ. I V återfinns endast enstaka stenar. Flera av stenarna är kantställda och anläggningen ger ett gravlikt intryck. Svårtolkad, kraftigt överväxt med brännässlor och jättebjörnlöka. Grav kan inte uteslutas.

Terräng: Avsats i svagt Ö-sluttande moränmark. Skog/betesmark.

ÖLM 47

Lämningstyp: Hällristning

Antikvarisk bedömning: Fast fornlämning

Beskrivning: Skålgropsförekomst, 1,6x1 m (NV-SÖ), bestående av 12 skålgropar, 5-13 cm i diam och 1-3 cm djupa. Skålgroparna är belägna på krönet av jordfast block av grovkornig granit, 6x4 m stort och 1,5 m högt.

Terräng: Parkmark

ÖLM 48

Lämningstyp: Husgrund, historisk tid

Antikvarisk bedömning: Bevakningsobjekt

Beskrivning: Husgrund, 3,5x2,5 m (NV-SÖ) och intill 0,3 m hög. Vällagd stenfot av huggna stenar, 0,3-0,6 m stora. Stensamling i SÖ hörnet möjligen rest av spisröse. 4 m S om husgrunden är en stenskonig, 10 m lång (Ö-V). N om husgrunden vid sjön finns en stenskonig vid sjökanten ca 20 m lång (N_S).

Terräng: Ö-sluttande moränmark . Skog/betesmark.

ÖLM 49

Lämningstyp: Gravfält

Antikvarisk bedömning: Fast fornlämning

Beskrivning: Gravfält, ca 70x30 m (NÖ-SV), bestående av 5 fornlämningar. Dessa utgörs av 3 runda stensättningar, 1 kvadratisk och 1 oregelbunden stensättning. De runda stensättningarna är 6-7 m i diam och 0,2-0,3 m höga, övertorvade med i ytan rikligt med sten 0,1-0,6 m stora, enstaka upp till 1 m. Stenarna är koncentrerade till mittpartiet och gravarna har en gropig yta. Stensättningen belägen längst i SV har ett mittblock 2,3x1,8 m stor och 0,6 m hög. Den kvadratiske stensättningen är 5x5 m (N-S) och 0,1-0,2 m hög. Stensättningen är övertorvad med måttligt med sten i ytan, 0,1-0,4 m stora. Ett block finns i graven 0,6x0,5 m stor och 0,35 m högt. Gles kantkedja av 0,1-0,2 m hög och 0,4-1 m långa stenar. Den oregelbundna stensättningen är, 6x7 m och 0,2-0,5 m hög. Fyllning av 0,5-1,2 m stora stenar. Rest av kantkedja i S, 0,2-0,3 m hög av 0,5-1 m långa stenar, enstaka kantställda. Skadad runt om utom i S. Stensättningen var möjligen ursprungligen kvadratisk. Terräng: Krön och flack N-sluttande moränmark. Hagmark.



Den oregelbundna stensättningen på ÖLM 49. Foto, från S, Anders Persson ÖLM.

Bilaga 5. Beskrivning av objekt i Kaga socken

Objekt 1

Typ: Grav- och boplatsläge

Terräng: Hag- och åkermark

Beskrivning: Grav- och boplatsläge 1800x1800 m stort (NV-SÖ, NÖ-SV), hela områdets utbredning i Kaga socken. Topografin och det stora antalet fornlämningar i och i anslutning till området samt att skärvig sten påträffades vid ytinventeringen av åkermark talar för att dold fornlämning kan förekomma. Inom objektet ligger K 16 Sättuna i länsstyrelsens kulturminnesprogram.

Bilaga 6. Beskrivning av befintliga RAÄ-nummer i Linköpings stad

RAÄ 97

Lämningstyp: Gränsmarkering

Antikvarisk bedömning: Övrig kulturhistorisk lämning

Beskrivning: Gränssten, borttagen. Enligt tidigare anteckning: Av granit, fyrkantig 0,65 m hög, 0,25 m bred (NV-SÖ) och 0,2-0,1 m tjock. På NÖ-sidan inskriften: "HANEKINDS HÄRAD-LINKÖPINGS STAD"

Terräng:

Kommentar efter besiktning: Ingen anmärkning.

RAÄ 269

Lämningstyp: Hällristning

Antikvarisk bedömning: Fast fornlämning

Beskrivning: Skålgropsförekomst, 0,8x0,4 m (NV-SÖ) bestående av 8 runda skålgropar. Dessa är 5-7 cm i diam och 0,5-1 cm djupa. De ligger på det Ö-sluttande krönpartiet av ett flyttblock, 5 m i diam och 1,7 m hög.

Terräng: Flyttblock på krön av mycket flack lerhöjd. Åkermark.

Kommentar efter besiktning: Ingen anmärkning.

RAÄ 270

Lämningstyp: Hällristning

Antikvarisk bedömning: Fast fornlämning

Beskrivning: Skålgropsförekomst, bestående av 1 älvkvarn. Denna är 6,5 cm i diam och 1,5 cm djup. Den är belägen i Ö delen av krönpartiet av blocket och 0,65 m om ett fastborrat järnrör. Skålgropen är relativt skrovlig, men har typisk form och storlek. Blocket är mycket grovkristallint och är ca 5x4 m stort och 1 m högt.

Terräng: Flyttblock i krönparti av mycket flack lerhöjd. Åkermark.

Kommentar efter besiktning: Ingen anmärkning.

RAÄ 271

Lämningstyp: Hällristning

Antikvarisk bedömning: Fast fornlämning

Beskrivning: Skålgropsförekomst, 3,2x1,2 m stor, bestående av minst 20 skålgroparna och 2 rännformiga fördjupningar. Skålgroparna är 5-8 cm diam och 0,5-2 cm djupa. De är tämligen vittrade. De rännformiga fördjupningarna är 15-20 cm långa, 6-8 cm breda och 1-2 cm djupa. De är belägna på krönet och V-slutningen av bergklack, som är grovkristallint och ca 4x3 m stora och 1-6 m hög. Delvis belagt med röjningssten.

Terräng: Bergklack i krönparti av mycket flack lerhöjd. Åkermark.

Kommentar efter besiktning: Ingen anmärkning.

RAÄ 272

Lämningstyp: Hällristning

Antikvarisk bedömning: Fast fornlämning

Beskrivning: Skålgropsförekomst, 2,7x1,6 m stora (NV-SÖ) bestående av minst 26 älvkvarnar. Dessa är 4,5-9 cm diam och 0,7-3 cm djupa. De är något skrovliga. De är belägna i närmast 2 grupper, en i NV och en i SÖ på ca 1 m avstånd. De i SÖ är mycket kraftiga och tydliga. Blocket är av grovkristallint och ca 3,5x2,5 m stor och 0,4-0,7 m hög, och har en plan yta, som är belagd med mindre röjningssten. Fler skålgropar kan finnas dolda.

Terräng: Flyttblock i svag Ö-sluttning av flack lerhöjd. Åkermark.

Kommentar efter besiktning: Ingen anmärkning.

RAÄ 274

Lämningstyp: Hällristning

Antikvarisk bedömning: Fast fornlämning

Beskrivning: Skålgropsförekomst, bestående av 2 älvkvarnar. Dessa är belägna på 0,13 m avstånd. De är släta och belägna i den branta N-sluttningen av klacken, ca 0,5 m nedanför krönet. Bergklacken är 7x4 m stor och ca 2,3 m hög.

Terräng: Bergklack i svag Ö-sluttning av mycket flack lerhöjd. Åkermark.

Kommentar efter besiktning: Ingen anmärkning.

RAÄ 275

Lämningstyp: Skärvestenshög

Antikvarisk bedömning: Bevakningsobjekt

Beskrivning: Skärvestenshög, närmast rund, 8-9 m diam och 0,5 m hög. Övertorvad med i ytan högst enstaka stenar, 0,2-0,3 m stora. Under ytan framkommer sparsamt med skärvesten samt rikligt med obrända stenar, intill 0,2 m st. Kanterna är något svåravgränsade. Högen är möjligen uppschaktad i sen tid. Tillägg dnr 321-4951-2006: Vid arkeologisk förundersökning i form av schaktövervakning år 2006 inom ett ca 125 m l (NNV-SSÖ) schakt ca 110 m Ö därom påträffades ett sannolikt sentida (1700-1900-tal) kulturlager med enstaka porslinsfragment. I övrigt påträffades inget av arkeologiskt intresse.

Terräng: Krön av flack lerblandad moränhöjd. Hagmark.

Kommentar efter besiktning: Anläggningen har till utseendet formen av en jordkällargrund med öppning åt S. 2 m VNV om RAÄ 275 finns möjligen en husgrund, rest av, 12x7 m (ÖNÖ-VSV) och 0,2-0,4 m hög. Endast N långsida och V kortsida bevarade. Kan även vara upplagd röjningssten.

RAÄ 276:1 och 276:2

Lämningstyp: Hällristning

Antikvarisk bedömning: Fast fornlämning

Beskrivning: 1) Skålgropsförekomst, 4,5x0,7-0,1 m stor (Ö-V) bestående av 42 skålgropar. Dessa är 4-6 cm diam och 0,5-1,5 cm djup. De är vittrade och belägna i krönpartiet av berget. Berget är grovkornigt och ca 5x3,5 m stora och 1,5 m hög. 40 m SÖ om nr 1 och vid sjökant är 2). Skålgropsförekomst, 0,4x0,15 m bestående av 4 runda skålgropar, 3,5-5 cm i diam och 0,5 cm djupa. Belägna på V-sluttningen av ett stenblock, 5-6 m i diam och 1,6 m hög.

Terräng: Bergklack i Ö-sluttning av flack lerhöjd. Åkermark (RAÄ 276:1), invid strandbrink (RAÄ 276:2).

Kommentar efter besiktning: Östra sidan av blocket (nr 2) stupar brant mot sjön. På denna sida finns två parallella naturliga spår och fördjupningar. Blocket kallas Skamsten och flera sägner är kopplade till stenen. En sägen berättar om älskande par som satt på stenen och svor varandra evig kärlek. Om den ena eller andra eller båda svor falskt kom Skam och hämtade dem i sin eldvagn och for ned i sjön. Spåren och fördjupningarna i stenen är spår efter eldvagnen och hästarnas hovar. En annan sägen berättar att det bor troll i stenen.



Skamsten med hjulspåren. Foto, från Ö, Anders Persson, ÖLM.

RAÄ 280

Lämningstyp: Hällristning

Antikvarisk bedömning: Fast fornlämning

Beskrivning: Skålgropsförekomst, bestående av 1 rund skålgrop, 6,5 cm i diam och 1 cm djup. Belägen på ryggen av ett jordfast stenblock, 2,8x2 m och 0,6 m hög. 10 m SÖ härom är ett gammalt åkerimpediment, ca 15 m i diam, beläget på en naturlig förhöjning och belamrat med odlingssten. Det kan ej uteslutas att odlingsstenen döljer en fornlämning.

Terräng: Svag höjd i grusmark. Hagmark, f.d åkermark.

Kommentar efter besiktning: Vid besiktningen iaktogs ytterligare 2 skålgropar, 4-5 cm i diam och ca 0,5 cm djupa.

RAÄ 281

Lämningstyp: Hällristning

Antikvarisk bedömning: Fast fornlämning

Beskrivning: Skålgropsförekomst, 1x0,35 m stor (NÖ-SV), bestående av 4 runda skålgropar, 5-8 cm i diam och 0,5-1 cm djupa, samt 1 oval skålgrop (?), 12x8 cm och 1,5 cm djupa. Belägen på ryggen och den N-sluttande, grovkorniga ytan av ett stenblock, 5,2x4,2 m (Ö-V) och 1,1 m hög.

Terräng: Flack grusmark. Betesmark.

Kommentar efter besiktning: Ingen anmärkning.

RAÄ 282

Lämningstyp: Hällristning

Antikvarisk bedömning: Fast fornlämning

Beskrivning: Skålgropsförekomst, 1,4x0,6 m stor, bestående av 19 runda skålgropar, 4-14 cm i diam och 0,5-4 cm djupa. De största ligger i S kanten. Skålgroparna ligger på ryggen av ett stenblock, 3x3 m (N-S) och 0,8-1 m högt.

Terräng: Början av NNÖ-sluttning i grusmark mot sjö. Hagmark/åkerren.

Kommentar efter besiktning: Ingen anmärkning.



Skålgropar vid RAÄ 282. Foto, från Ö, Anders Persson, ÖLM.

RAÄ 284

Lämningstyp: Hög

Antikvarisk bedömning: Bevakningsobjekt

Beskrivning: Hög?, ca 15 m i diam och 0,5-0,7 m hög. Anläggningen är närmast helt täckt av odlingssten, varför anläggningen är svårbedömd. Ställvis tycks det dock vara en fin välvning på anläggningen. Granbeväxt.

Terräng: Svag höjd i flack lermark. Åkerimpediment.

Kommentar efter besiktning: Ingen anmärkning.

Bilaga 7. Beskrivning av ÖLM-nummer i Linköpings stad

ÖLM 20

Lämningstyp: Lägenhetsbebyggelse

Antikvarisk bedömning: Bevakningsobjekt

Beskrivning: Plats för torp. Enligt storskifteskarta över Säby från 1768 låg här ett soldattorp. Inga lämningar är synliga idag.

Terräng: Tomt/Hagmark

ÖLM 27

Lämningstyp: Lägenhetsbebyggelse

Antikvarisk bedömning: Bevakningsobjekt

Beskrivning: Plats för torp. Enligt storskifteskarta över Säby från 1768 låg här ett torp. I områdets S kant finns troligen en igenfylld jordkällare. Området är överväxt med lövsly och belamrat med sten.

Terräng: Hagmark

ÖLM 35

Lämningstyp: Lägenhetsbebyggelse

Antikvarisk bedömning: Bevakningsobjekt

Beskrivning: Plats för torp. Enligt storskifteskarta över Säby från 1768 låg här ett torp. Inga lämningar är synliga idag.

Terräng: Hagmark

ÖLM 36

Lämningstyp: Lägenhetsbebyggelse

Antikvarisk bedömning: Bevakningsobjekt

Beskrivning: Plats för torp. Enligt arealavmätning över Säby från 1692 låg här ett torp. Inga lämningar är synliga idag.

Terräng: Åkermark

ÖLM 37

Lämningstyp: Bytomt/gårdstomt

Antikvarisk bedömning: Bevakningsobjekt

Beskrivning: Bytomt ca 160x145 m (NÖ-SV). Enligt en arealavmätning över Säby från 1692 låg här Säby by. Inga lämningar är synliga idag och bytomten är idag delvis bebyggd.

Terräng: Åker/tomtmark

ÖLM 39

Lämningstyp: Ristning, medeltid/historisk tid

Antikvarisk bedömning: Övrig kulturhistorisk lämning

Beskrivning: Ristning beläget på jordfast block. På krönet av blocket finns ett ristat kors 10x8 cm (Ö-V) och intill 1 cm djup. Blocket är av granit, ca 5x5 m stort och intill 0,6 m högt. Kan vara en gränsmarkering.

Terräng: Åkermark

ÖLM 40

Lämningstyp: Hällristning

Antikvarisk bedömning: Fast fornlämning

Beskrivning: Skålgropsförekomst, 0,6x0,1 m stor (Ö-V), bestående av 3 skålgropar varav en osäker, 4-5 cm i diam och 0,5-1 cm djupa. Skålgroparna är belägna på krön av i blockets östra del. Möjligen finns ytterligare en skålgrop på blockets S sluttande del. Skålgropsförekomsten är belägen på jordfast block, 5x3,5 m stort (NV-SÖ) och intill 0,7 m högt.

Terräng: Svagt Ö-sluttande lermark. Åkermark

ÖLM 41

Lämningstyp: Hällristning

Antikvarisk bedömning: Fast fornlämning

Beskrivning: Skålgropsförekomst, 0,6x0,1 m stor (Ö-V), bestående av 3 skålgropar varav en osäker, 4-5 cm i diam och 0,5-1 cm djupa. Skålgroparna är belägna på krön i blockets östra del. Möjligen finns ytterligare en skålgrop på blockets S sluttande del. Skålgropsförekomsten är belägen på jordfast block, 5x3,5 m stort (NV-SÖ) och intill 0,7 m högt.

Terräng: N kanten av impediment. Åkermark.

ÖLM 42

Lämningstyp: Hällristning

Antikvarisk bedömning: Fast fornlämning

Beskrivning: Skålgropsförekomst, bestående av 1 skålgrop, 5 cm i diam och 1,5 cm djup. Skålgropen är belägen centralt på krönet (0,5 m NNÖ om borrhål) av stenblocket. Skålgropen är något vittrad. Blocket är runt 3 m i diam och 1,2 m högt.

Terräng: På block i sjökant, ca 5 m från strand.



Skålgropsblocket ÖLM 42 ute i vassen, bakom träden. Foto, från S, Anders Persson.

ÖLM 43

Lämningstyp: Hällristning

Antikvarisk bedömning: Fast fornlämning

Beskrivning: Skålgropsförekomst, bestående av 1 skålgrop, 5 cm i diam och 1 cm djup. Skålgropen är belägen på N-sluttning av jordfast block. Blocket är runt 2,5x2 m och 1,2 m högt.

Terräng: Impediment i hagmark.

ÖLM 44

Lämningstyp: Hällristning

Antikvarisk bedömning: Fast fornlämning

Beskrivning: Skålgropsförekomst, 0,6x0,25 m stor (NV-SÖ), bestående av 6 skålgropar varav en osäker, 5-10 cm i diam och 1-2 cm djupa. Den största skålgropen i SÖ är osäker. 4 skålgropar är sammanbundna (2+2) och ger ett rundovalt intryck. Skålgroparna är belägna i krönläge på ett jordfast block, 6x4 m stort (NV-SÖ) och 1,3 m högt.

Terräng: Jordfast block. Åkermark

Bilaga 8. Beskrivning av objekt i Linköpings stad

Objekt 2

Typ: Grav- och boplatsläge

Terräng: Hag- och åkermark

Beskrivning: Grav- och boplatsläge 1650x1050 m stort (N-S, Ö-V), hela utredningsområdets utbredning inom Linköpings stad. Topografin och det stora antalet fornlämningar i och i anslutning till området samt att skärvig sten påträffades vid ytinventeringen av åkermark talar för att dold fornlämning kan förekomma.

Bilaga 9. Beskrivning av kulturmiljöprogram

K16 Sättuna

Ensamliggande storhög, möjligen från bronsålder. Högen är över 30 m i diameter och över 5 m hög och har ett dominant och vackert läge i det öppna landskapet.

Kommentar: Senare tids forskning har visat att högen kan ha ett ursprung i yngre järnålder.



Östergötlands länsmuseum har utfört en arkeologisk utredning etapp 1 inom Sättuna-Säbyområdet direkt norr om Linköping. Arbetet har utförts på uppdrag av Linköpings kommun som skall upprätta en områdesplan för Sättuna 14:1 m fl och Säby 1:11 m fl. Sammanlagt var utredningsområdet ca 325 hektar, d v s ca 3 km² stort.

Vid utredningsarbetet framkom 48 nya forn- och kulturlämningar. Tre av de befintliga RAÄ-numren har reviderats avseende beskrivning. Utöver dessa forn- och kulturlämningar har två områden med objekt registrerats. Östergötlands länsmuseum gör bedömningen att 49 lokaler och objekt inom området bör omfattas av vidare arkeologiska åtgärder inför eventuell exploatering.