

Rapport 2009:75

Arkeologisk utredning etapp 1

Mogata - Husby

RAÄ 65, 69, 71, och 117

Mogata - Husby 3:1

Mogata socken

Söderköpings kommun

Östergötlands län

Anders Persson

Rickard Lindberg

Mogata - Husby

Innehåll

Sammanfattning	2
Inledning	3
Områdesbeskrivning och fornlämningsmiljö.	3
Syfte	7
Metod och dokumentation	7
Resultat och tolkning	9
Sammanfattande åtgärdsförslag	11
Referenser	11
Tekniska uppgifter.	14
Bilaga 1. Aktuella RAÄ- och ÖLM-nummer, objekt samt åtgärdsförslag	
	15
Bilaga 2. Beskrivning av befintliga RAÄ-nummer	16
Bilaga 3. Beskrivning av registrerade ÖLM-nummer.	20
Bilaga 4. Beskrivning av registrerade objekt.	22
Bilaga 5. Beskrivning av kulturminnesprogram	23

Ö S T E R G Ö T L A N D S L Ä N S M U S E U M
A V D E L N I N G E N F Ö R A R K E O L O G I

Box 232 • 581 02 Linköping • Tel 013 - 23 03 00 • Fax 013 - 12 90 70
info@ostergotlandslansmuseum.se • www.ostergotlandslansmuseum.se

Sammanfattning

Den arkeologiska utredningen etapp 1 föranleddes av planerat detaljplanarbete vid Mogata-Husby, Mogata socken, Söderköpings kommun. Den arkeologiska utredningen utfördes på tre delområden. Sammanlagt var det totala utredningsområdet ca 76 ha stort. Innan utredningen påbörjades hade vid tidigare inventeringar registrerats tre lokaler med fasta fornlämningar (tre gravlokaler) samt en fyndplats.

Vid utredningsarbetet framkom fem nya forn- och kulturlämningar. Tre av de befintliga RAÄ-numren har reviderats avseende beskrivning och utbredning. Utöver dessa forn- och kulturlämningar har två områden med objekt registrerats. Östergötlands länsmuseum gör bedömningen att tio lokaler inom området bör omfattas av vidare arkeologiska åtgärder inför eventuell exploatering.

Anders Persson
antikvarie

Rickard Lindberg
antikvarie



Inledning

Den arkeologiska utredningen etapp 1 föranleddes av planerat detaljplanarbete vid Mogata-Husby, Mogata socken, Söderköpings kommun. Utredningsområdet ligger på Husby säteri ägor. Den arkeologiska utredningen utfördes på tre delområden. I rapporten är områdena kallade, från väster, delområde 1, 2 och 3. Sammanlagt var det totala utredningsområdet ca 76 ha stort. Det aktuella arbetet hanterades direkt mellan beställaren, Sandströms Projekteringsbyrå AB och utföraren, Östergötlands länsmuseum. Arbetet kom därför att genomföras som en frivillig arkeologisk utredning utan länsstyrelsebeslut, enligt Kulturminneslagen (KML).

Uppdragsgivare var Sandströms Projekteringsbyrå AB på uppdrag av Borganum AB. Borganum AB svarade även för de arkeologiska kostnaderna. Ansvarig för utredningen samt utformningen av rapporten var antikvarie Anders Persson och antikvarie Rickard Lindberg. Ansvarig för den antikvariska bedömningen och kvalitetssäkringen är Anders Persson.

Områdesbeskrivning och fornlämningsmiljö

Utredningsområdet är beläget i en relativt fornlämningsrik trakt söder om Slätbaken. Fornlämningsbeståndet utgörs av lämningar från sen bronsålder till yngsta järnålder, med en tyngdpunkt på den senare tidsperioden. Fynd och höjdnivåer inom området gör att boplatser från stenålder inte kan uteslutas.

Innan utredningen påbörjades hade vid tidigare inventeringar registrerats tre lokaler med fasta fornlämningar (RAÄ 65, 69 och 71) samt en fyndplats (RAÄ 117). RAÄ 65 och 71 utgörs av stensättningar och RAÄ 69 är ett gravfält. Ytterligare lämningar finns i anslutning till utredningsområdet, bland annat Navestads (RAÄ 148) och Brunnbys (RAÄ 147) gamla tomter.

Landskapet söder om Slätbaken, från Söderköping mot Stegeborg, är omväxlande småbrutet med större och mindre åkerområden. I de östra delarna vidtager större otillgängliga skog- och bergområden.

De tre utredningsområdena, belägna inom Mogata socken, ligger i östra delen av vad som betecknas som järnåldersbygd inom området. Byarna eller gårdarna har varit små och legat relativt tätt och flera har haft ett yngre gravfält i nära anslutning till de ursprungliga bebyggelseplatserna. Gravarna från äldre järnålder är få och spridda i landskapet.

Husby, Holmby, Brunneby och Navestad är fyra byar som direkt eller indirekt berörs av utredningen. Den sistnämnda byn ligger i direkt anslutning till område 2.

Området kring ovan beskrivna byar får ses som en mindre centralbygd under yngre järnålder, då en av gårdarna har tillhört den forntida husaby-organisationen. Inte mindre än sex husabyar finns bebyggda inom östra Östergötland, varav tre finns inom Hammarkinds härad. De två andra ligger i Västra Husby och Skönberga socknar (Franzén 1982).

Av de historiska kartorna framgår att uppodlingen inom utredningsområdet inte har förändrats speciellt mycket genom århundradena.

Delar av område 1 och 2 ingår i länsstyrelsens kulturminnesprogram K36 Husby och K37 Mogata kyrkomiljö (Natur & kultur 1983).

Under 2006 utförde Riksantikvarieämbetet UV Öst en utredning i samband med arbete med en optokabel. Optokabelstråket passerade utmed väg 210 i södra delen av område 2. Inga arkeologiska åtgärder ansågs vara nödvändiga i anslutning till område 2 (Lindberg 2007).

Mogata kyrkoby och gården Köp

Inom område 1 ingår en mindre medeltida gårdshuset, Köp, liggande öster om Mogata kyrka. Gården anses vara en av flera gårdar som uppkommit som en kyrkby runt Mogata (Fransén 1982). I beskrivningen till Jean de Rogiers karta från 1650 finns beteckningen *Mogata kyrkoby*, liggande som en ring runt kyrkan (D70-36:d2:179). Dessa gårdar, i vilken Köp eller Köpgården ingår, har troligen växt upp runt kyrkan i relativt sen tid på mark som upplåtits av den angränsande kungsdomänen Husby på samma sätt som vid Västra Husby och Skönberga (Fransén 1982). Mogata anses betyda mo "sandhed" och gata, (inhägnad) väg. Vi kan här troligen se den gamla vägen öster ut från Söderköping mot Stegeborg (Fransén 1982).

Gården Köp upptages i Jordeboken år 1543 som ett helt kronohemman och kommer senare under 1700-talet att införlivas i Husby egendom (Fransén 1982).

Navestad – by och säteri

Första gången Navestad omtalas är i ett dokument från 1363 11/8, då Anund Hemmingsson säljer ½ stång *j Nawastadha skoghe* till Staffan Nilsson (Stangenberg) (Svenskt diplomatarium, SDHK-nr 8355). Gården kommer sedan att omnämnas flera gånger under den senare delen av medeltiden.

I jordeboken 1543 upptages två gårdar, ett skatte- och ett frälsehemman, vilka också omnämns i Älvsborgs lösen år 1571. Då bebos de båda gårdarna av Bengt och Botvid (Riksarkivet, SVAR). Första gången de båda gårdarna karteras är i samband med en geometrisk avmätning 1650 (D70-36:d2:179). Här anges den sydöstra gården som skatte och ha storleken 9 stänger. Den nordvästra gården upptages

1538000

1538500

1539000

1539500

Figur 2. Utdrag ur digitala Fastighetskartan med utredningsområde 1 och 2 samt fornlämningsmarkerade. Skala 1:10 000.

6482500

6482500

6482000

6482000

6481500

6481500

6481000

6481000

6480500

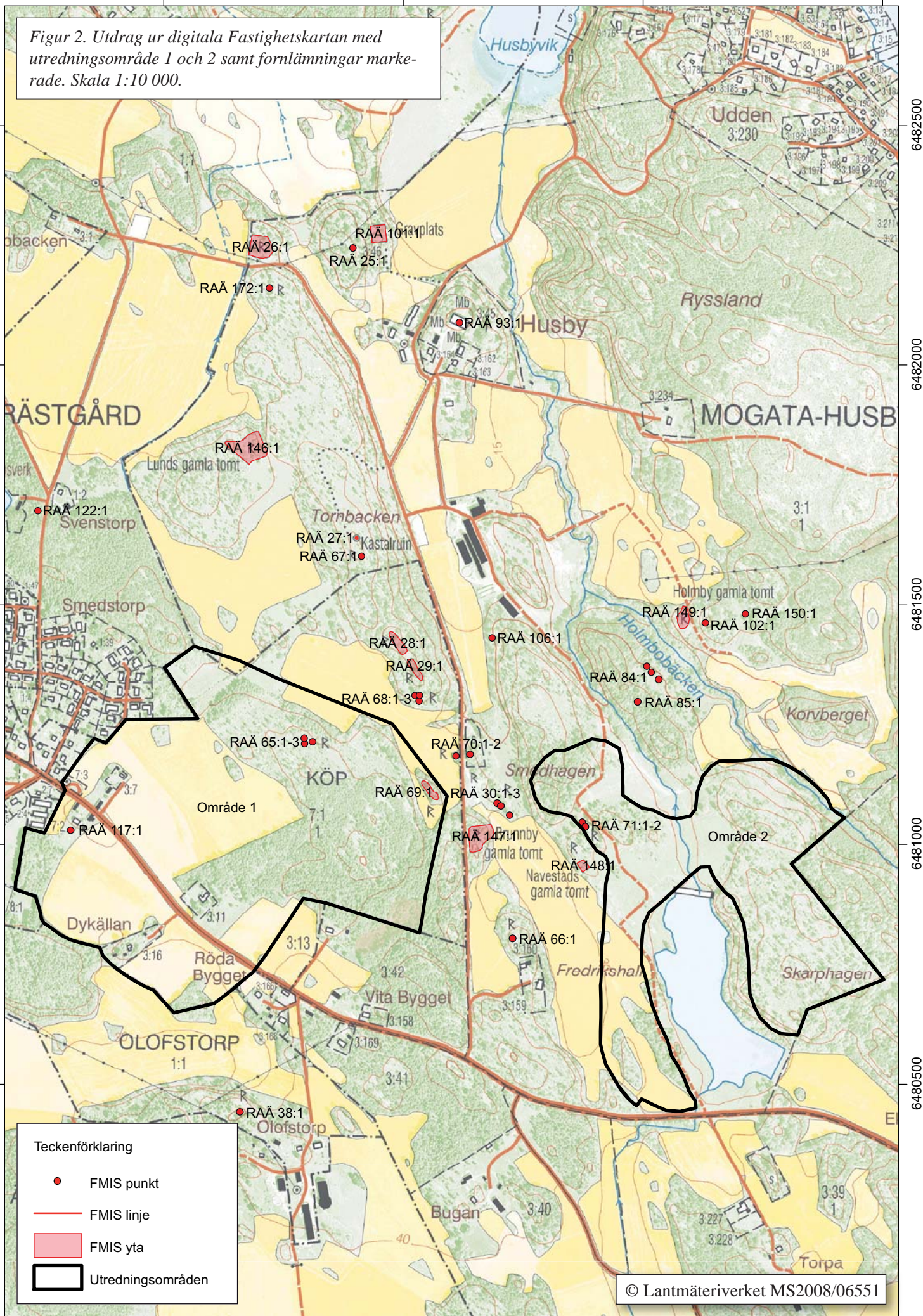
6480500

1538000

1538500

1539000

1539500



Teckenförklaring

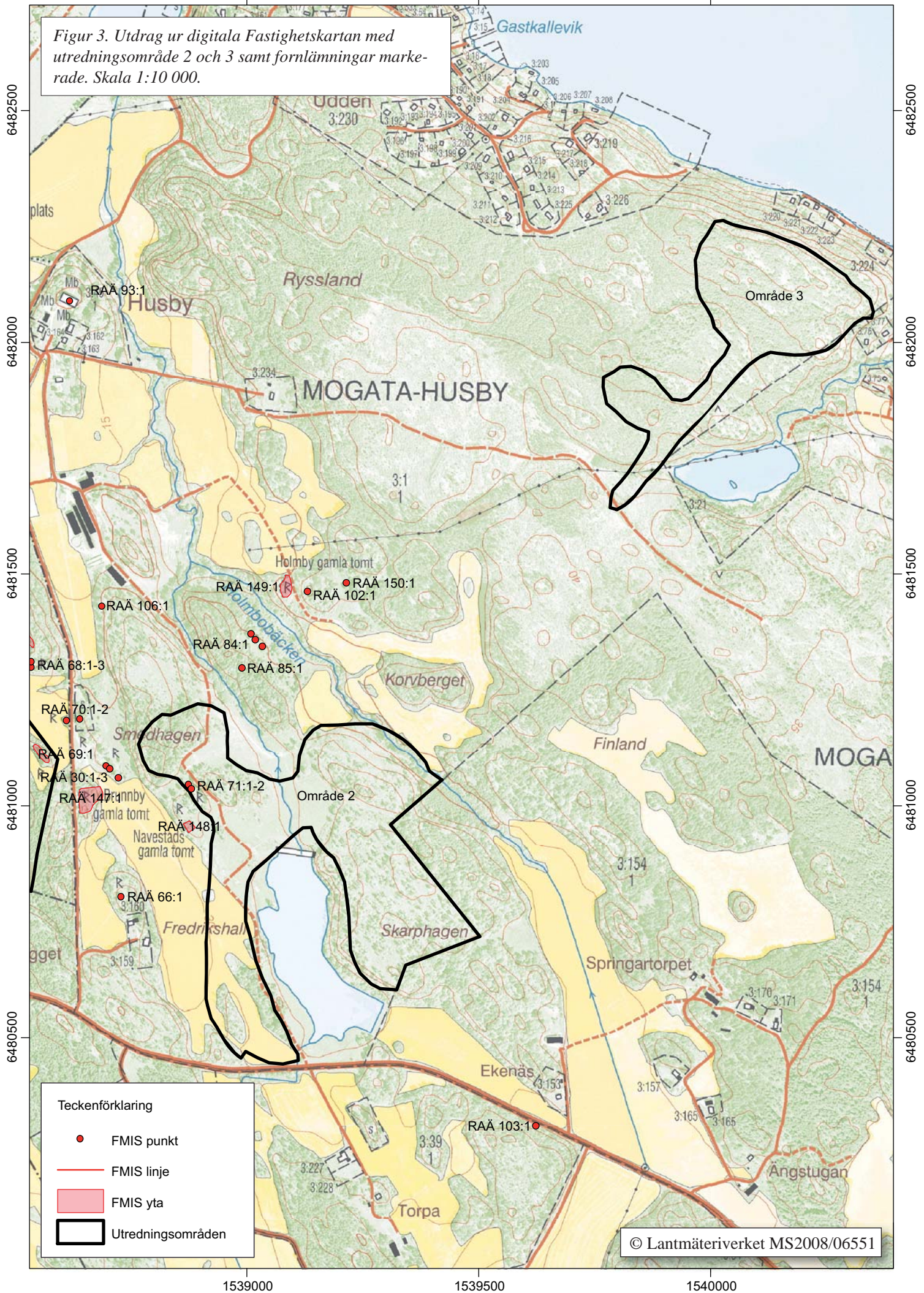
- FMIS punkt
- FMIS linje
- FMIS yta
- Utredningsområden

1539000

1539500

1540000

Figur 3. Utdrag ur digitala Fastighetskartan med utredningsområde 2 och 3 samt fornlämningar markerade. Skala 1:10 000.



Teckenförklaring

● FMIS punkt

— FMIS linje

■ FMIS yta

□ Utredningsområden

1537500

1538000

1538500

1539000

6482500

6482500

6482000

6482000

6481500

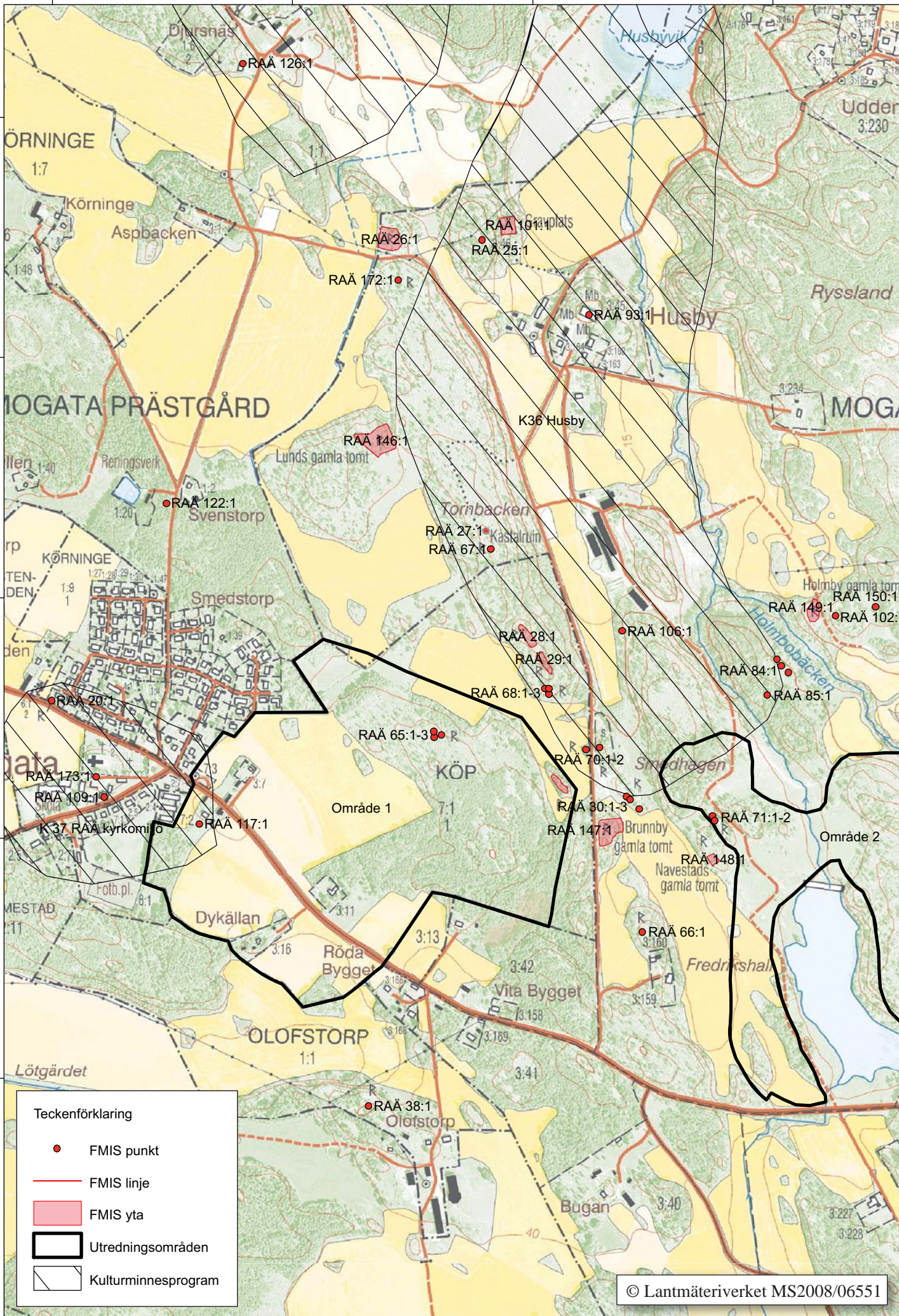
6481500

6481000

6481000

6480500

6480500



Teckenförklaring

● FMIS punkt

— FMIS linje

■ FMIS yta

▭ Utredningsområden

▭ Kulturminnesprogram

© Lantmäteriverket MS2008/0651

1537500

1538000

1538500

1539000

som frälse och tillhörig Fyllingarum i Ringarums sn. Denna Navestadsgård anges ha storleken 7 stänger i byn och är alltså något mindre än skattegården.

Det är på 1660-talet som dåvarande ägaren Adolf Axel Vellingk (död 1672), innehar Navestad som sätesgård. År 1667 står Nils Burensköld som ägare genom köp. Väster om och gränsande till Navestad låg Brunneby, ett mantal frälse, vilket nyttjades och ägdes av Navestad. Brunneby avhyses helt och inlades i säteriet ett tiotal år senare (Almquist 1947).

Både Navestad och Brunneby är ursprungligen vikingatida gårdar och har på sina respektive ägor typiska gravfält från samma tid (RAÄ 71 och RAÄ 69). Båda gravfälten innehåller vardera ett tiotal över-torvade stensättningar.

Efter Burenskölds död bodde hans änka Eva Ulfvenclou (död 1701) på Navestad, där hon också avled. Hon får därför antagas ha försett egendomen med ”nödiga hus”, men ännu 1684 fanns endast en ”begynnelse till byggnad” (Almquist 1947). Trots detta ifrågasattes aldrig säterifriheten. Frågan som kommer upp angående den i FMIS registrerade husgrundsplatån (RAÄ 147) är om det är den som avses med ”begynnelse till byggnad”.

Efter diverse turer kom gården i andra händer och först år 1689 kom säteriet åter i Burenskölds ägo, då genom sonen Jakob.

År 1693 tillbytte han sig det återstående skattehemmanet i Navestad, tillsammans med ½ kyrkohemman Lund i samma socken, vilka blev införlivade i säteriegendomen (Almquist 1947).

År 1695 sker en ny kartering av Navestad, som visar de båda gårdarna, samt att till frälsegården hör en trädgård och en kålgård. Kartan illustrerar att frälsegårdens byggnad har en annan ståndskaraktär än skattegården (05-mog-197). En liten detalj att nämna är att ingenstans i karteringsakten står omnämnt ordet säteri.

År 1707 övertog och förvärvade Jakob Burensköld även Husby två gårdar och började då förmodligen att sakta men säkert flytta över verksamheten från Navestad till Husby.

År 1726 förefaller Burensköld fortfarande ha bebott Navestad. En ny kartering anger ungefär följande text: *Utvisar varest Nafvestads sätesgård af trähus väl uppbyggt och situerad finnes. Item en trä-, kåhl- och en humlegård, så och en ruddamm inom samma circusfirens.* I akten omtalas även skattegårdens, numera försvunna, tomt och att ingen minns eller har hört talas om dess existens (D70-36:1). På kartan finns en ritad och rödmålad byggnad med valmat tak. Samma år bildas det Burensköldska fideikommisset, men det är svårt att utläsa när en eventuell flyttning

till Husby kommer till stånd. Genom dotterns giftermål övergår fideikommisset till den von Schwerinska ätten, som innehade det till 1878 (Wikipedia).

År 1782 görs återigen en karta över Navestad. Denna gång visas centralt i säteritomten en byggnad med i vinkel två sammanbyggda flyglar (05-mog-348). Denna symbol är inte placerad på den plats där dagens husgrundsplatå är belägen, frågan är om någon bebyggelse överhuvudtaget har uppförts på den platå där dagens lämningar finns.

På platsen för skattegården är säteriets kringbyggda ladugårdar belägna. Vid denna tid är förmodligen inte längre Navestad bostad för fideikommissets ägare.

En hastig genomgång av mantalslängderna för Moga socken visar att ingen tycks bebo Navestad efter 1798. Fram till 1797 förefaller en del av gårdens folk ha bott på Navestad (Riksarkivet, SVAR). Vad som sedan har skett med byggnaden går inte att utläsa ur det skriftliga materialet.

På en arealavmätningsskarta från 1873 finns ingen bebyggelse på platsen, allt är här förvandlat till åkermark (05-mog-129).

Syfte

Syftet med den arkeologiska utredningen var att ge en bild av de kända forn- och kulturlämningarnas karaktär och belägenhet samt påvisa sedan tidigare ej kända forn- och kulturlämningar. Utöver detta kommer presumtiva lägen, så kallade utredningsobjekt (objekt), för fornlämningar att redovisas inom utredningsområdet.

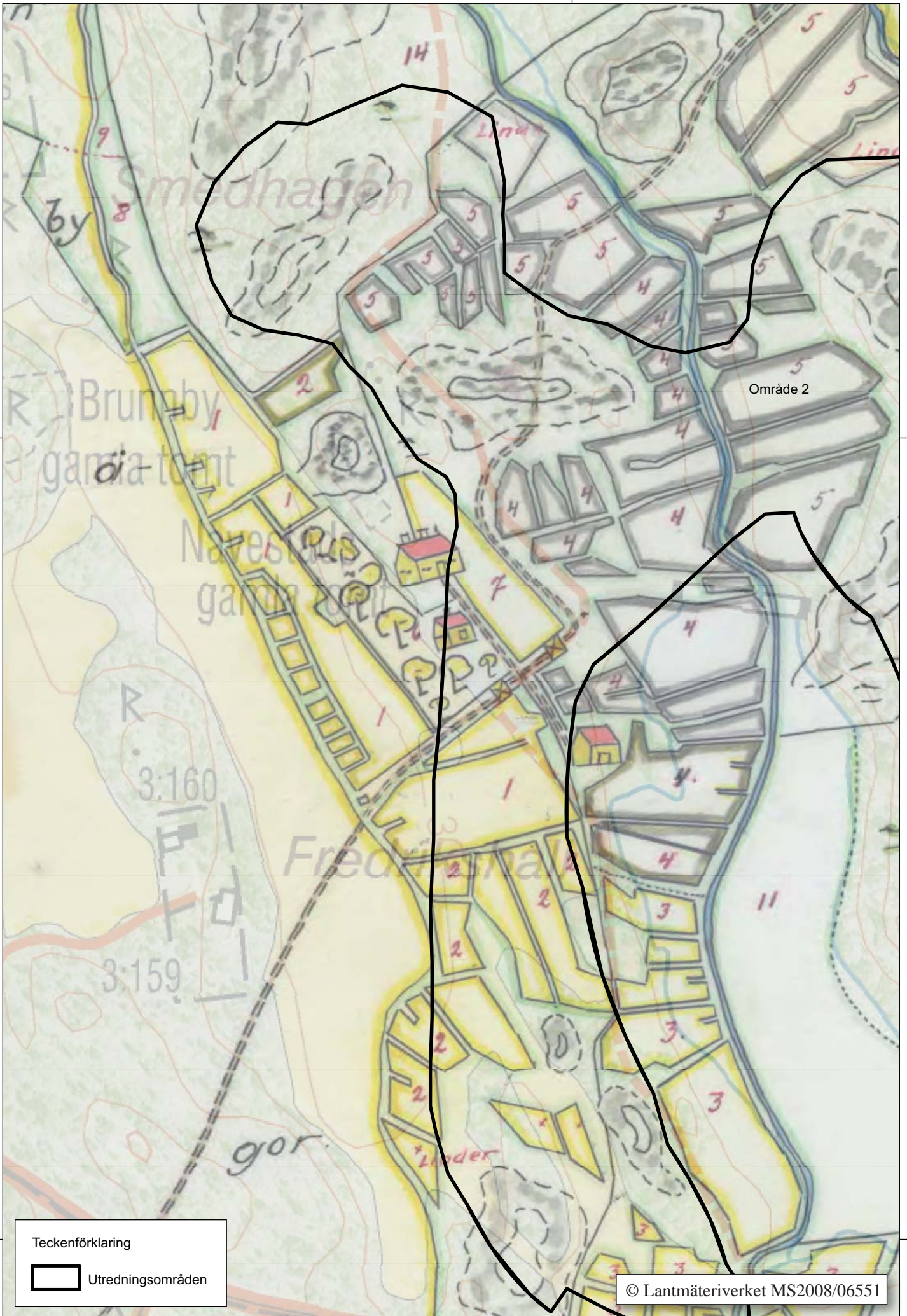
Utredningens resultat skall utgöra underlagsmaterial i den fortsatta planeringsprocessen samt ligga till grund för länsstyrelsens fortsatta bedömning i ärendet.

Metod och dokumentation

Utredningen kom att innehålla tre huvudmoment:

- Kart- och arkivstudier
- Fältinventering
- Sammanställning av resultaten i rapportform

Utredningen inleddes med en kart- och arkivgenomgång. Kartstudierna med tyngdpunkt på äldre kartmaterial syftar till att ge en kulturhistorisk bakgrundsbild av landskapet samt ge underlag och stöd för lokalisering av sedan tidigare ej registrerade lämningar inom utredningsområdet. Kart- och arkivstudierna omfattade följande moment och källmaterial:



- Lantmäteriets digitala arkiv
- Riksantikvarieämbetets Fornminnesregister/Informationssystemet om fornminnen (FMIS)
- Östergötlands läns museums topografiska arkiv & bibliotek
- Arkeologiska rapporter
- SOFI – digitala ortnamnsregistret
- Riksarkivet – Svenskt diplomatariums huvudkartotek över medeltidsbrev
- Riksarkivet – SVAR, Svensk arkivinformation, Älvsborgs lösen 1571

Efter utförda kart- och arkivstudie gjordes en inventering i fält inom området. Inventeringsinsatserna inriktades på såväl fornlämningar som senare tiders kulturlämningar. Dokumentationen bestod av inmätning med GPS mot digitala fastighetskartan och upprättande av beskrivning som följer RAÄ/FMIS nomenklatur beträffande lämningstyper m m. Nypåträffade lämningar numreras löpande, efter preliminär nummerserie (ÖLM-nr). De tidigare registrerade lämningarna besiktigades vid inventeringen för att kontrollera dess status och kondition.

Lämningarna, som redovisas efter utförd utredning, indelas i två kategorier efter dess typ och status. Uppdelningen är gjord efter en bedömning av dess kulturhistoriska värde. Här följer en definition av kategorierna.

- **Fast fornlämning.** Registrerad fast fornlämning med fornlämningsnummer (RAÄ-nr), utmärkt på ekonomiska kartan eller nyupptäckt fast fornlämning upprättad efter preliminär nummerserie (ÖLM nr). Fast fornlämning är skyddad enligt Lag om kulturminnen (SFS 1988: 950)
- **Övrig kulturhistorisk lämning.** Lämningar med kulturhistoriskt värde, vilka normalt inte faller under Lag om kulturminnen (SFS 1988: 950). Lämningar i denna kategori är de som inte uppfyller kriterierna för fast fornlämning. Dessa kan dock betraktas som fornlämning om de t ex ingår i ett sammanhang, som motiverar en sådan status. Övrig kulturhistorisk lämning kan karteras och dokumenteras samt bör hänsyn tas vid en exploatering.

Utöver de ovan beskrivna kategorierna tillkommer även arkeologiska utredningsobjekt (objekt), som utgör presumtiva fornlämningar. Utredningsobjekt är ytor som utifrån sin topografi och omkringliggande fornlämningsmiljö bedöms kunna innehålla dold fornlämning. Objektgränserna skall ej ses som absoluta gränser utan bara som en topografiskt möjlig begränsning. Det är först efter att fornlämning har kon-

staterats vid en utredning etapp 2 och/eller en arkeologisk förundersökning som fornlämningsens faktiska utbredning kan avgöras. Objekten numreras löpande, också efter preliminär nummerserie (Objekt-nr).

Resultat och tolkning

Vid den av Östergötlands läns museum utförda utredningen påträffades fem nya forn- och kulturlämningar (ÖLM 1-5). På två av de sedan tidigare kända gravlokalerna (RAÄ 69 och 71) fanns ytterligare gravar vilket har resulterat i reviderade beskrivningar. Navestads bytomt, vars utbredning tidigare låg utanför utredningsområdet, har justerats så att utbredningen idag går in i utredningsområdet. Vidare har två områden med arkeologiska objekt konstaterats (Objekt 1 och 2). Dessa områden är av varierande storlek och innesluter tänkbar boplats eller grav- och boplatslägen. Objekten kan dölja fasta fornlämningar, ej synliga ovan mark.

Område 1

I samband med besiktningen av gravfältet RAÄ 69, som ligger i område 1:s nordöstra del, framkom ytterligare fyra gravar. RAÄ 69 har därför fått ny beskrivning och utbredning. På en plåt i åkermarken i anslutning till RAÄ 69 observerades skärven och en bit bränd flinta. Området har fått benämningen Objekt 2.

Utefter väg 210 strax öster om Mogata kyrka, observerades på en mindre höjtplåt skärven och en bit bränd flinta. Inom området ligger också fyndplatsen för trindyxan (RAÄ 117). Området är benämnt Objekt 1.

Centralt i område 1, nära åkerkanten i nordöst av den större åker som löper från väg 210 och mot nordöst, observerades rester efter vad som skulle kunna ha varit en skjutbana. Den eventuella skjutbanan är inte registrerad. I övrigt påträffades inga nya lokaler med forn- eller kulturlämningar inom område 1.

Område 2

Inom område 2 påträffades fem nya forn- och kulturlämningar (ÖLM 1-5). Nordväst om den damm som område 2 omger finns Navestads bytomt. Genom kart- och arkivstudierna har bytomtens utbredning ändrats och bytomten ligger idag delvis innanför områdesgränsen. Norr om bytomten fanns sedan tidigare två stensättningar (RAÄ 71). I samband med besiktningen av gravarna framkom ytterligare sju gravar i anslutning till de tidigare kända. RAÄ 71 är numera registrerat som ett gravfält och har därför fått ny beskrivning och utbredning. Ytterligare en grav (ÖLM 1) finns 50 m nordväst om RAÄ 71. I en hag-

1538000

1538500

1539000

1539500

6482500

6482500

6482000

6482000

6481500

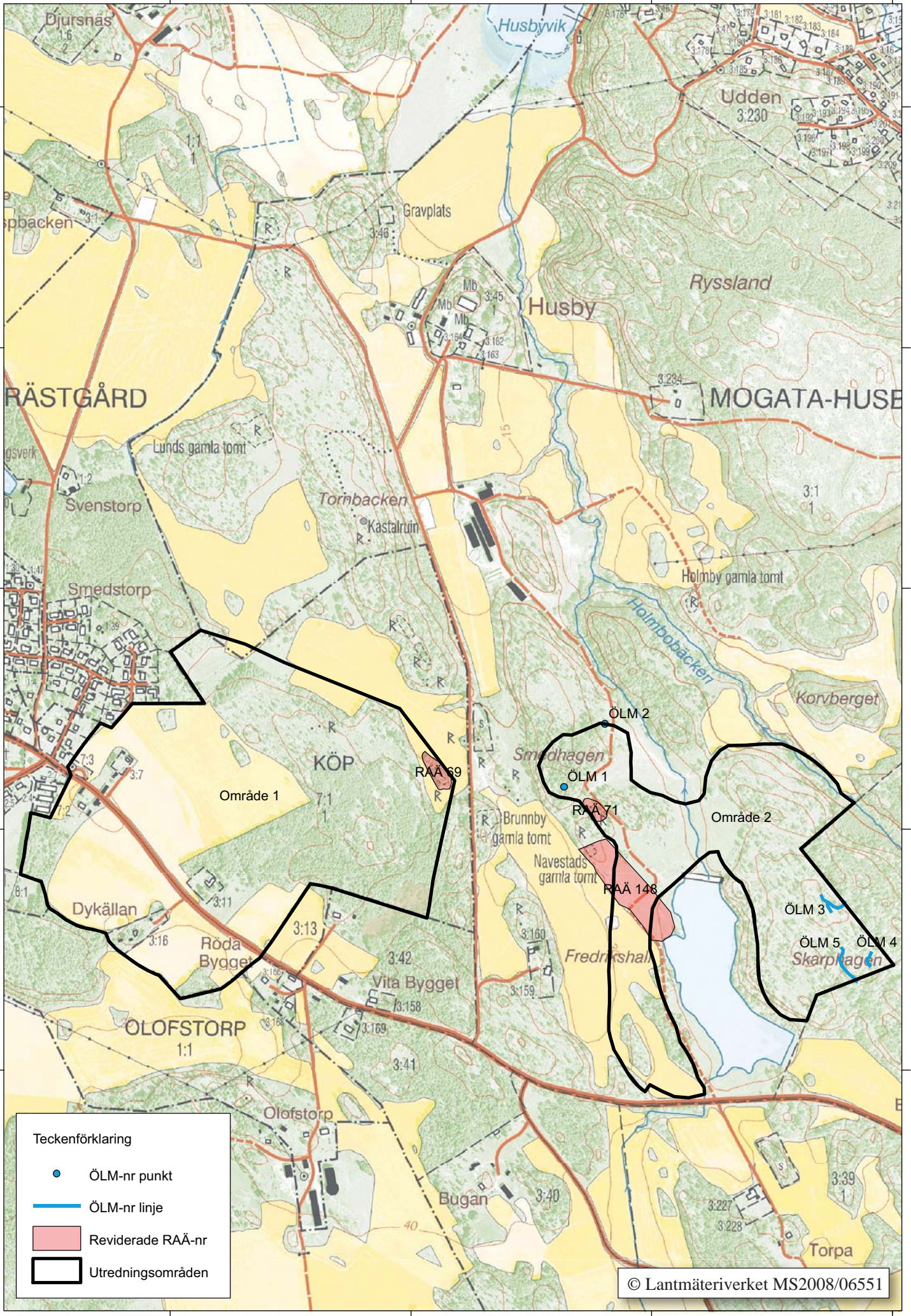
6481500

6481000

6481000

6480500

6480500



Teckenförklaring

- ÖLM-nr punkt
- ÖLM-nr linje
- Reviderade RAÄ-nr
- Utredningsområden

© Lantmäteriverket MS2008/06551

1538000

1538500

1539000

1539500

mark som benämns som Smedhagen, ca 240 m norr om Navestads bytomt, hittades vad som skulle kunna utgöra resterna av en smedja (ÖLM 2).

Inför utredningen fanns inom utredningsområdena inga registrerade stensträngar. Öster om dammen i område 2 påträffades två stensträngar och ett stensträngssystem (ÖLM 3, 4 och 5). Stensträngarna finns i områdets östra och sydöstra del. Troligtvis finns ytterligare stensträngar och eventuellt gravar syd och sydöst om område 2.

Område 3

Inga nya forn- eller kulturlämningar hittades inom område 3.

Sammanfattande åtgärdsförslag

Östergötlands länsmuseum gör bedömningen att tio lokaler inom området bör omfattas av vidare arkeologiska åtgärder inför eventuell exploatering. Om planerad exploatering medför att nedanstående lokaler berörs krävs efterföljande arkeologiska åtgärder enligt följande (se även bilaga 1):

Arkeologisk förundersökning bör genomföras inom åtta fornlämningslokaler.

Arkeologisk utredning etapp 2 bör genomföras vid två utredningsobjekt.

Fortsatta arkeologiska åtgärder kräver beslut enligt Kulturminneslagen (SFS 1988:950). Beslut om tillstånd fattas av Kultur- och samhällsbyggnadsenheten vid Länsstyrelsen Östergötland.

Referenser

Tryckta källor

Almquist J A. 1946-47. *Frälsegodsens i Sverige under storhetstiden*. Del 3, Östergötland.

Franzén G. 1982. *Ortnamnen i Östergötlands län*. Hammarkinds härad. Uppsala.

Natur och kultur. 1986. Miljöer i Östergötland. Naturvårdsplan och kulturminnesvårdsprogram. Länsstyrelsen i Östergötlands län 1983. Linköping.

Lindberg S. 2007. Arkeologisk utredning etapp 1 och 2. *Optokabel söder om Söderköping*. Söderköping–Bottna, Skönberga, Börrum, Mogata socken, Söderköpings kommun, Östergötland. Dnr 421-1515-2006. UV Öst rapport 2007:75. Riksantikvarieämbetet. Avdelningen för arkeologiska undersökningar.

Otryckta källor

Nordenskjöld C F. 1875. Avskrifter av beskrivningar över Östergötlands fornminnen upptecknad 1869-1882. Östergötlands länsmuseums enskilda arkiv.

Akter från Lantmäterimyndighetens arkiv, Lantmäteristyrelsen arkiv och Rikets allmänna kartverks arkiv

Geometrisk ägoavmätning. 1650. Navestad nr 1-2. Akt D70-36:d2:179.

Arealavmätning. 1695. Navestad nr 1. Akt 05-mog-197.

Geometrisk ägoavmätning. 1726. Navestad nr 1-2. Akt D70-36:1.

Arealavmätning. 1873. Navestad nr 1-2. Akt 05-mog-129.

Häradsekonomiska kartan. 1868-77. Bladnamn Å. Rakid J112-56-22.

Övriga källor

Fornminnesregistret (RAÄ-nummer). 1946 och 1979.

Informationssystemet om fornminnen (FMIS).

Riksarkivet. SVAR. Älvsborgs lösen 1571. Östergötland/Hammarkinds hd/Mogata sn

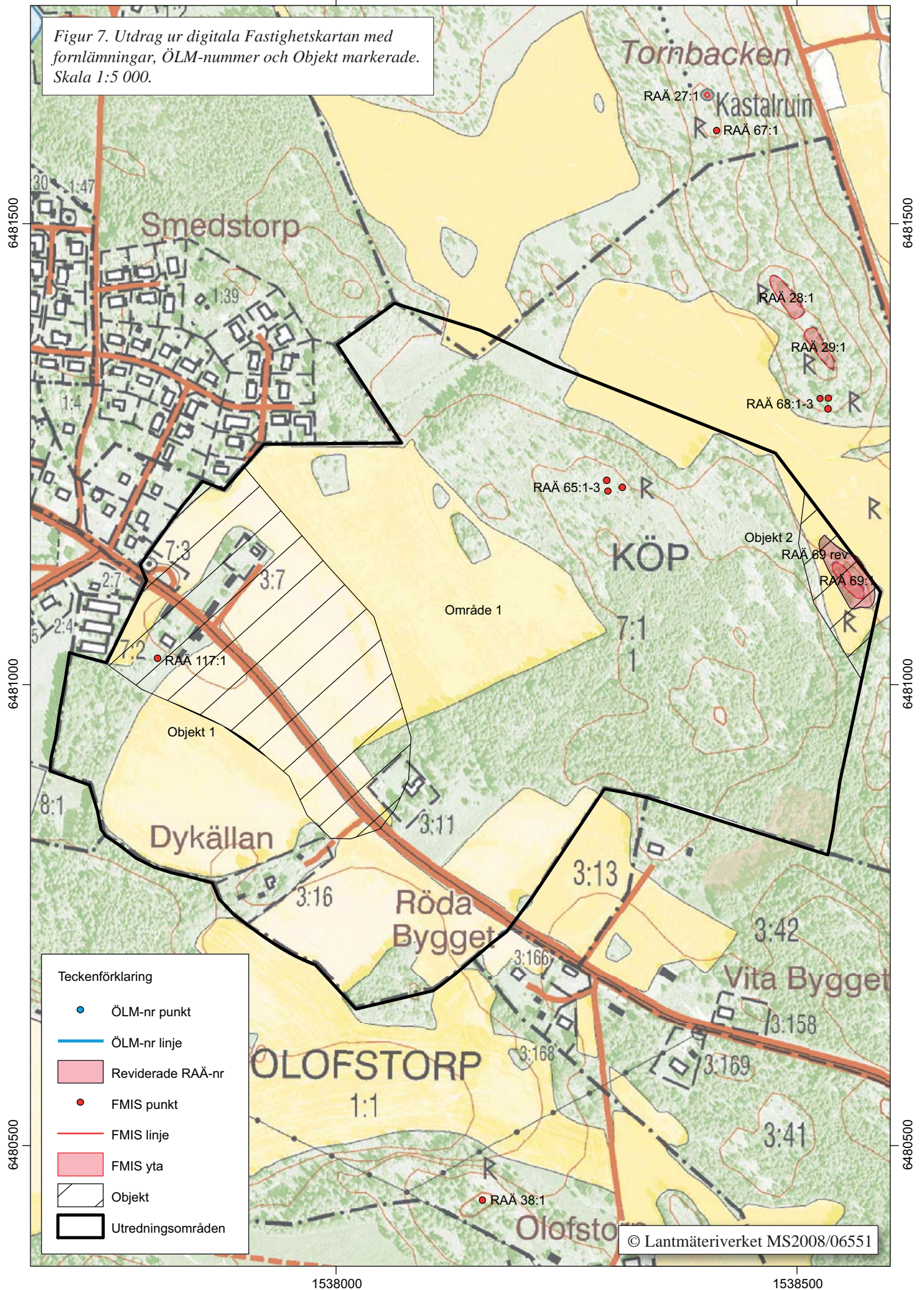
Riksarkivet. Svenskt diplomatariums huvudkartotek över medeltidbrev, SDHK-nr 8355. www.statensarkiv.se, 2009-11-09.

SOFI – digitala ortnamnsregistret. www.sofi.se, 2009-10-05.

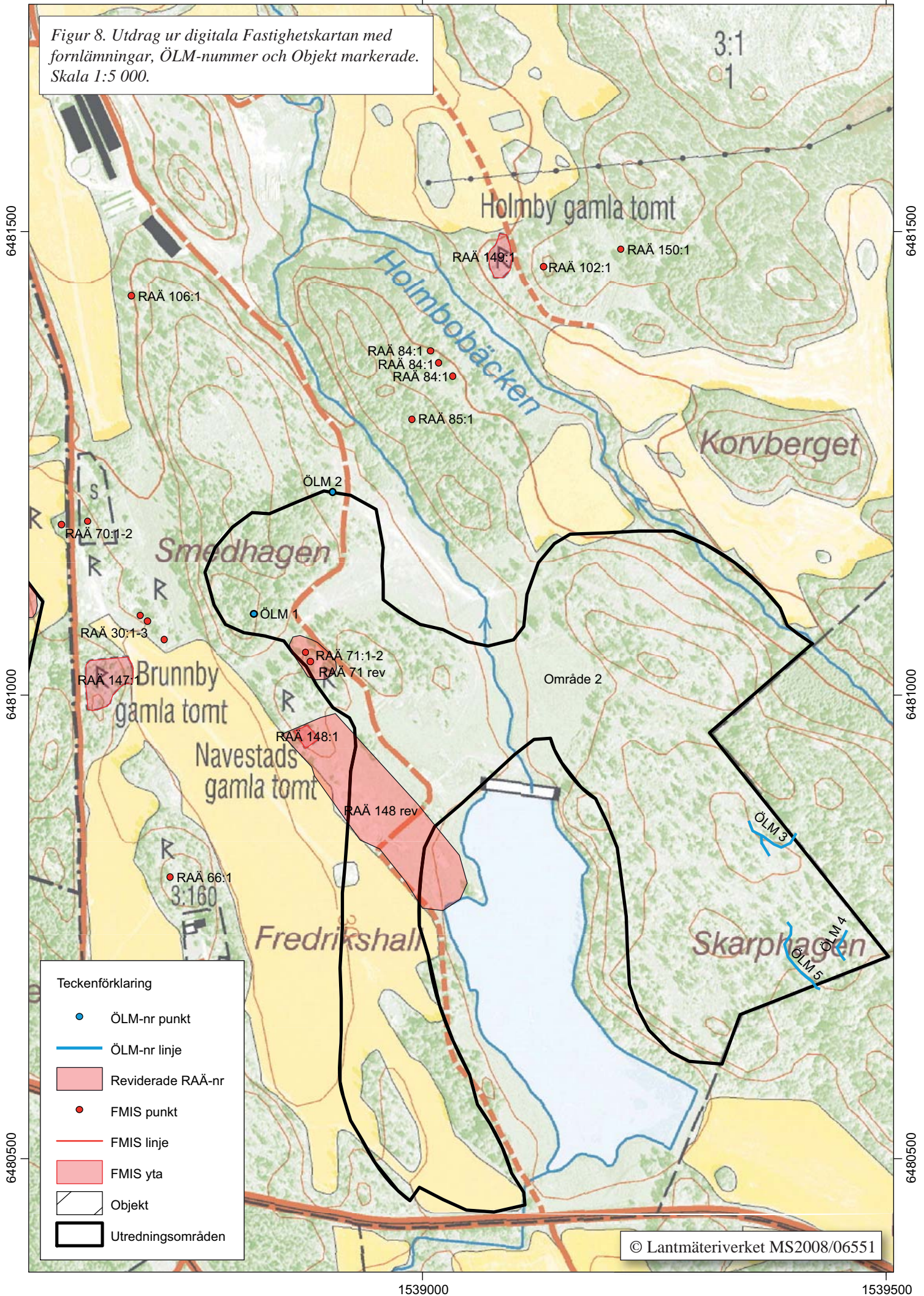
Wikipedia – den fria encyklopedin. Internetsida 2009-11-09.

Östergötlands länsmuseums topografiska arkiv, Mogata socken.

Figur 7. Utdrag ur digitala Fastighetskartan med fornlämningar, ÖLM-nummer och Objekt markerade. Skala 1:5 000.



Figur 8. Utdrag ur digitala Fastighetskartan med fornlämningar, ÖLM-nummer och Objekt markerade. Skala 1:5 000.



Tekniska uppgifter

Lokal	Mogata-Husby 3:1
Socken	Mogata
Kommun	Söderköping
Län och landskap	Östergötland
Fornlämning	RAÄ 65, 69, 71, 117 och 148
Ekonomiska kartans blad	8G6h och 8G6i
Koordinater	X 6480640-6482275 Y 1537700-1539500
Koordinatsystem	RT 90 2,5 gon V
Typ av undersökning	Arkeologisk utredning etapp 1 utan KML-beslut
Länsmuseets dnr	494/09
Länsmuseets projektnummer	531031
Uppdragsgivare	Sandströms Projekteringsbyrå AB och Borganum AB
Kostnadsansvarig	Borganum AB
Projektledare	Anders Persson och Rickard Lindberg
Fältarbetstid	2009-11-03--04
Fynd	Nej
Foto	Digitalt
Analys	Nej
Grafik	Rickard Lindberg
Renritning	-
Grafisk form	Lasse Norr
Dokumentationsmaterialet förvaras på Östergötlands länsmuseum.	
Ur allmänt kartmaterial	© Lantmäteriverket MS2008/06551
ISSN 1403-9273	Rapport 2009:75 © Östergötlands länsmuseum

Bilaga 1. Aktuella RAÄ- och ÖLM-nummer, objekt samt åtgärdsförslag

ID	Lämningstyp	Beskrivning	Antikvarisk bedömning	Åtgärdsförslag	Kommentar
RAÄ 65	Stensättning	Stensättning	Fast fornlämning	Arkeologisk förundersökning	
RAÄ 69	Gravfält	Gravfält	Fast fornlämning	Arkeologisk förundersökning	
RAÄ 71	Gravfält	Gravfält	Fast fornlämning	Arkeologisk förundersökning	Tidigare stensättning
RAÄ 148	Bytomt/gårdstomt	Bytomt	Fast fornlämning	Arkeologisk förundersökning	
RAÄ 117	Fyndplats	Fyndplats	Övrig kulturhistorisk lämning	Ingen åtgärd	Inom objekt 1
ÖLM 1	Stensättning	Stensättning	Fast fornlämning	Arkeologisk förundersökning	
ÖLM 2	Smideslämning	Smideshård	Övrig kulturhistorisk lämning	Ingen åtgärd	Hänsyn bör visas
ÖLM 3	Hägnadssystem	Stensträngssystem	Fast fornlämning	Arkeologisk förundersökning	
ÖLM 4	Hägnad	Stensträng	Fast fornlämning	Arkeologisk förundersökning	
ÖLM 5	Hägnad	Stensträng	Fast fornlämning	Arkeologisk förundersökning	
Objekt 1				Arkeologisk utredning etapp 2	Boplatsläge
Objekt 2				Arkeologisk utredning etapp 2	Grav- och boplatsläge

Bilaga 2. Beskrivning av befintliga RAÄ-nummer

RAÄ 65

Lämningsstyp: Stensättning

Antikvarisk bedömning: Fast fornlämning

Terräng: N-sluttning av bergrygg. Skogsmark.

Beskrivning: 1) Stensättning, rund, 7 m i diam och 0,4 m hög. Något övertorvad fyllning av 0,4-1 m stora stenar. I anläggningens mitt finns ett block, 2,10x1,60 m stort och 0,7 m högt. Kantkedja, 0,3-0,5 m hög, bestående av 0,8-1,2 m stora stenar. Bevuxen med två tallar, två enbuskar samt en mindre björk. 4 m VSV om nr 1 är 2) Stensättning, rund, 5 m i diam och 0,3 m hög. Övertorvad. Bevuxen med rönn och enbuskar. 7 m N 10cg V om nr 2 är 3) Klumpsten, 1,2 m i diam och 1 m hög. Grav?

Kommentar efter besiktning: Till nr 1. Kantkedja skadad eller saknas i NÖ och Ö. 2009-11-03.

RAÄ 69

Lämningsstyp: Gravfält

Antikvarisk bedömning: Fast fornlämning

Terräng: Krön av moränrygg med berg i dagen. Åkerimpediment.

Beskrivning: Gravfält, 90x35 m (NV-SÖ), bestående av 10 fornlämningar. Samtliga utgöres av runda stensättningar, 5-7 m i diam och 0,2-0,4 m höga. Övertorvade med i ytan talrika 0,2-0,5 m stora stenar. Ett par förefaller vara höglignade. Flera har oklar begränsning. Ytan förefaller gropig. Stensättning i NÖ är osäker.

Kommentar efter besiktning: Ny beskrivning. 2009-11-03.

RAÄ 71

Lämningsstyp: Gravfält

Antikvarisk bedömning: Fast fornlämning

Terräng: N-sluttning av bergrygg med moränavlagringar. Åkerimpediment. Lövskog. Hagmark, betesmark.

Beskrivning: Gravfält, 60x30 m (NV-SÖ), bestående av 9 fornlämningar. Samtliga utgöres av runda stensättningar, 5-7 m i diam och 0,2-0,4 m höga. Övertorvade med i ytan enstaka 0,2-0,3 m stora stenar. En av stensättningarna (tidigare registrerade 71:1) har rest av kantkedja i S och Ö, 0,1-0,2 m hög av 0,3-0,5 m långa stenar med SÖ kanten skadad. En stensättning har mittsten, 0,5x0,3 m stor och 0,1 m hög. En stensättning i N är höglignande. Två stensättningar är i SÖ är osäkra med oklar begränsning och något kringspridd fyllning.

Kommentar efter besiktning: Ny beskrivning. 2009-11-03.

RAÄ 117

Lämningsstyp: Fyndplats

Antikvarisk bedömning: Övrig kulturhistorisk lämning

Terräng:

Beskrivning: Fyndplats för trindyxa. Förvaras hos upphittaren på gården, Köp, Mogata.

Kommentar efter besiktning: Ingen anmärkning.



Figur 8. Stensättning RAÄ 65:1 med kraftig kantkedja. Foto Anders Persson, ÖLM.



Figur 9. Stensättning i gravfältet RAÄ 69. Foto Anders Persson, ÖLM.

RAÄ 148

Lämningsstyp: Bytomt/gårdstomt

Antikvarisk bedömning: Fast fornlämning

Terräng: Plan, svagt SÖ-sluttande moränmark med inpediment, berg i dagen. Förre detta åkermark.

Beskrivning: Bytomt/gårdstomt, numera överodlad, inom ett ca 250x70 m (NV-SÖ) stort område. Den ursprungliga byn bestod av två gårdar, ett helt mantal skatte och ett helt mantal frälse, enligt äldre handlingar. Den N gården, frälsegården, övergick till säteri i slutet av 1600-talet. År 1726 bilades Burensköldska fideikommisset i vilket Navestads sätter kom att ingå. Navestad kom därefter att avhysas, men bebyggelsen kvarstod till omkring år 1800. Inom Bytomtens nordligaste del, på en mindre höjdplatå, finns en närmast kvadratisk terrasserad, svagt S-sluttande och smågropig, plan yta. Denna yta är 20x20 m (NV-SÖ) med ställvis synliga kallmurade stödsidor i SV-S-SÖ, intill 0,7 m höga, av 0,3-0,7 m stora stenar, lagda upp till tre skift. Den plana och smågropiga ytan saknar helt bebyggelseämningar, såsom syllstensrader eller spismursrösen. Möjligtvis var platsen aldrig bebyggd. Den SV delen av bytomten har utsatts för grustäkt och är därigenom helt förstörd.

Kommentar efter besiktning: Ny beskrivning. 2009-11-03.



Figur 10. Navestads bytomt, från S. Foto Anders Persson, ÖLM.



Figur 11. Kallmurad stödsida vid Navestads bytomt. Foto Anders Persson, ÖLM.

Bilaga 3. Beskrivning av registrerade ÖLM-nummer

ÖLM 1

Lämningsstyp: Stensättning

Antikvarisk bedömning: Fast fornlämning

Terräng: Närmast plan moränmark, Ö om markerad bergrygg. Skogsmark.

Beskrivning: Stensättning, rund, 7 m i diameter och intill 0,4 m hög. Övertorvad med i ytan enstaka stenar 0,2-0,3 m stora. Delvis kringspridd och utfallen kantkedja, 0,1-0,2 m hög av 0,3-0,7 m stora stenar. I V-N-NÖ, kanträna, 0,5-0,7 m bred och 0,2-0,3 m djup. Beväxt med en björk och ett 10-tal mindre lövträd. 2009-11-03

ÖLM 2

Lämningsstyp: Smideslämning

Antikvarisk bedömning: Övrig kulturhistorisk lämning

Terräng: Avsats i Nordsluttande moränmark, hagmark.

Beskrivning: Smideslämning, rest av, endast smideshärd återstår, 5x3 m(N-S) och 1,2 m hög. Till stor del övertorvad. Rak stensatt kant i Ö och N. Under den övertorvade ytan, rikligt med tegelflis. Utanför kanten i SV ligger tegelstenar och i Ö järnplattor. I Ö finns en skadad sot/askhög med smidesslagg. Den skadade högen är sönderskuren av körväg och framträder mycket tydligt. Sannolikt rest efter smedja. Området benämns Smedhagen. Lämningen ligger 12 m V om mindre väg. 2009-11-03.

ÖLM 3

Lämningsstyp: Hägnadssystem

Antikvarisk bedömning: Fast fornlämning

Terräng: Småkuperad moränmark med berg i dagen.

Beskrivning: Stensträngssystem, totalt ca 95 m lång, bestående av två stensträngar, 70 m lång (NV-SÖ) och ca 25 m lång (N-S). Huvudsträngen är 0,5-1 m bred och 0,2-0,3 m hög. Stensträngen är vanligen enradig och enskiktad, bestående av 0,2-0,5 m stora stenar. Delvis övermossad. Från huvudsträngen går åt S en stensträng 1-1,5 m bred och 0,2-0,3 m hög. En till tvåradig, vanligen flerskiktad och valliknande av 0,3-0,7 m stora stenar, enstaka intill 1,2 m stora. Bevuxet med lövsly och enbuskar. Huvudsträngen korsar fastighetsgräns. 2009-11-04.

ÖLM 4

Lämningsstyp: Hägnad

Antikvarisk bedömning: Fast fornlämning

Terräng: Småkuperad moränmark med berg i dagen. Skoglig hagmark.

Beskrivning: Stensträng, ca 40 m lång, 0,7-1,5 m bred och 0,1-0,3 m hög. Kringspridd, men vanligen enradig och enskiktad av 0,2-0,5 m stora stenar. Beväxt med några ekar.

ÖLM 5

Lämningsstyp: Hägnad

Antikvarisk bedömning: Fast fornlämning

Terräng: Svagt sydsluttande, mindre dalsänka (kjusa). Skoglig hagmark.

Beskrivning: Stensträng, ca 90 m lång, 0,5-1 m bred och 0,1-0,3 m hög. Vanligen enradig och enskiktad, ställvis övertorvad, av 0,2-0,6 m stora stenar. Beväxt med ekar, björk och lövsly.



*Figur 12.
Stensättningen ÖLM 1 från S.
Foto Anders Persson, ÖLM.*



*Figur 13.
Smideshärden ÖLM 2.
Foto Anders Persson, ÖLM.*



*Figur 14.
Stensträngen ÖLM 5 från SÖ.
Foto Anders Persson, ÖLM.*

Bilaga 4. Beskrivning av registrerade objekt

Objekt 1

Typ: Boplatsläge

Terräng: Platå i främst åkermark.

Beskrivning: Boplatsläge, 400x220 m stort. Topografiskt lämpligt läge i sandjord med fyndplats för trindyxa (RAÄ 117). Vid besiktning observerades skärvsten i åkerytan samt en bit bränd flinta påträffades. Objektet tangerar K37 Mogata kyrkomiljö i länsstyrelsens kulturminnesprogram.

Objekt 2

Typ: Grav- och boplatsläge

Terräng: Platå i åkermark.

Beskrivning: Grav- och boplatsläge, 210x70 m stort. Topografiskt lämpligt läge med ett gravfält (RAÄ 69) inom objektet. Vid besiktning observerades skärvsten i åkerytan samt en bit bränd flinta påträffades.

Bilaga 5. Beskrivning av kulturminnesprogram

K36 Husby

Beskrivning: Husby säteri är belägen i en uppodlad sänka invid Slätbaken med rester av ängs- och hagmarker i skogsbrynen. Karaktärsbyggnaden har en dominant placering på en höjd och uppfördes på 1790-talet. Den gör ett slottsliknade intryck med sina vitputsade fasader i 3 ½ -våningar med nio fönsteraxlar. Två flygelpar flankerar, likaledes i vit puts. Flera arbetarbostäder finns, bland annat ett fiskartorp vid sjön. I sänkans sluttningar märks lämningar efter fyra bytomter avhysta av säteriet under 1600-talet. I anslutning till dessa finns forngravar av främst yngre järnålderskaraktär, bland annat ett gravfält om ca 26 gravläggningar V om karaktärsbyggnaden. Av yngre datum är tornruinen sannolikt uppförd som fond i SV mitt för huvudbyggnaden omkring 1800 och det något yngre gravkapellet.

Kommentar: Husby säteri är byggnadsminne.

K37 Mogata kyrkomiljö

Kyrkby med sockenkyrka från 1840-talet, tingshus med häkte, skola och lärarbostad. Tingshuset, en gulreveterad timmerbyggnad under tegeltak, uppfördes omkring 1700 liksom det fristående häktet, en timrad och rödpanelad tvåvåningsbyggnad under tegeltak. Tingshuset inrymmer i dag bibliotek.



Den arkeologiska utredningen etapp 1 föranleddes av planerat detaljplanarbete vid Mogata-Husby, Mogata socken, Söderköpings kommun. Den arkeologiska utredningen utfördes på tre delområden. Sammanlagt var det totala utredningsområdet ca 76 ha stort. Innan utredningen påbörjades hade vid tidigare inventeringar registrerats tre lokaler med fasta fornlämningar (tre gravlokaler) samt en fyndplats.

Vid utredningsarbetet framkom fem nya forn- och kulturlämningar. Tre av de befintliga RAÄ-numren har reviderats avseende beskrivning och utbredning. Utöver dessa forn- och kulturlämningar har två områden med objekt registrerats. Östergötlands länsmuseum gör bedömningen att tio lokaler inom området bör omfattas av vidare arkeologiska åtgärder inför eventuell exploatering.