

Rapport 2009:53

Arkeologisk utredning etapp 2  
och arkeologiska förundersökningar

## Väg 687 Harvestad – Sturefors

RAÄ 20, 240, 347 och 348  
Landeryd och Vist socknar  
Linköpings kommun  
Östergötlands län

Fredrik Samuelsson



ÖSTERGÖTLANDS LÄNSMUSEUM  
AVDELNINGEN FÖR ARKEOLOGI



# Väg 687 Harvestad – Sturefors

## Innehåll

Sammanfattning . . . . .	2
Inledning . . . . .	4
Områdesbeskrivning. . . . .	4
Syfte . . . . .	6
Metod och dokumentation . . . . .	6
Resultat och tolkning . . . . .	6
Referenser . . . . .	11
Tekniska uppgifter. . . . .	12
Bilaga 1. Kartor . . . . .	13
Bilaga 2. Anläggningsbeskrivningar. . . . .	20
Bilaga 3. Profilritningar . . . . .	24
Bilaga 4. Makrofossilanalys - Håkan Ranheden . . . . .	28
Bilaga 5. Keramisk analys - Ole Stilborg. . . . .	29
Bilaga 6. Fyndlista . . . . .	32

*Omslagsbild: Gravfält RAÄ 20 mot norr. Foto Fredrik Samuelsson, ÖLM.*

Ö S T E R G Ö T L A N D S   L Ä N S M U S E U M  
A V D E L N I N G E N   F Ö R   A R K E O L O G I

Box 232 • 581 02 Linköping • Tel 013 - 23 03 00 • Fax 013 - 12 90 70  
info@ostergotlandslansmuseum.se • www.ostergotlandslansmuseum.se

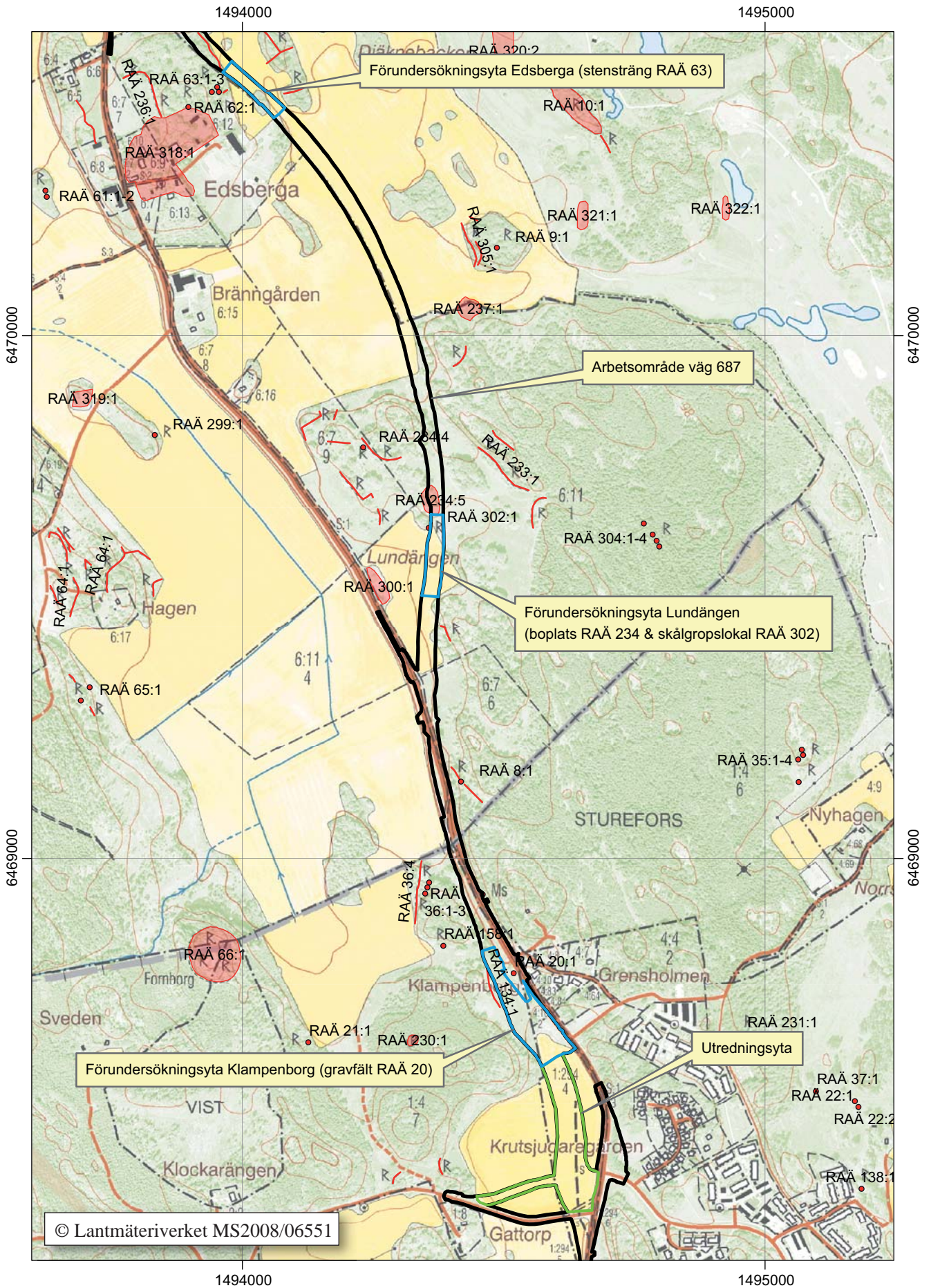
## Sammanfattning

I juni och juli 2008 utförde Östergötlands länsmuseum en arkeologisk utredning etapp 2 och arkeologiska förundersökningar inför planerad ombyggnad och nybyggnad av väg 687 mellan Harvestad och Sturefors, Landeryd och Vist socknar i Linköpings kommun. Arbetet utfördes på uppdrag av Vägverket. Vid förundersökningarna påträffades en fortsättning på det sedan tidigare delundersökta gravfältet RAÄ 20, ett kulturlager (RAÄ 240), en stensträng (RAÄ 347) och en boplats (RAÄ 348).

Fredrik Samuelsson  
antikvarie







Figur 2. Utdrag ur digitala Fastighetskartan med arbetsområdet, utredningsytan och de olika förundersökningsytorna markerade. Skala 1:10 000.



## Inledning

Östergötlands länsmuseum utförde i juni och juli 2008 en arkeologisk utredning etapp 2 och arkeologiska förundersökningar inför planerad ombyggnad och nybyggnad av väg 687 mellan Harvestad och Sturefors, Landeryd och Vist socknar i Linköpings kommun. Utredningen och förundersökningarna utfördes efter beslut från Länsstyrelsen i Östergötlands län.

Undersökningsplanen för det aktuella arbetet upprättades av Östergötlands länsmuseum i maj 1999. I juni samma år fattade Länsstyrelsen i Östergötlands län beslut om arkeologisk förundersökning vid tre objekt; Klampenborg (gravfält RAÄ 20, Vist sn), Lundängen (boplat RAÄ 234 och skålgropslokal RAÄ 302, Landeryd sn) och Edsberga (stensträng RAÄ 63, Landeryd sn) samt arkeologisk utredning etapp 2 vid ett objekt (planerad cirkulationsplats väster om Sturefors). Beslutets giltighetstid sträckte sig fram till år 2000. I mars 2008 inkom Vägverket med en begäran om att aktualisera detta beslut och Östergötlands länsmuseum upprättade därför i maj 2008 en reviderad kostnadsberäkning för arbetet. De övriga förutsättningarna förändrades dock inte vilket innebär att utredningen och undersökningarna genomfördes inom de ovan nämnda objekten.

Uppdragsgivare var Vägverket vilka även svarade för de arkeologiska kostnaderna. Ansvarig för fältarbetet samt för skrivandet av rapporten var undertecknad.

## Områdesbeskrivning

Ytan för den planerade cirkulationsplatsen väster om Sturefors (Arkeologisk utredning etapp 2)

Den mot öster svagt sluttande ytan utgörs idag av åkermark. I närheten finns stensträngar (RAÄ 187) och gravfält (RAÄ 20 och 230). Det topografiska läget och de närliggande fornlämningarna indikerade att det kunde finnas boplatlämningar i området.

**Klampenborg, gravfält RAÄ 20**  
(Arkeologisk förundersökning)

Gravfält RAÄ 20 är beläget på en flack höjdsträckning och sedan 1600-talet har området i huvudsak varit antingen utmark eller hagmark. Gravfältet har tidigare delundersökts vid tre tillfällen; 1936, 1983 och 1985. Gravskicket och fynden har gett en datering till järnålderns period III-IV (150 f Kr - 200 e Kr), med en tyngdpunkt på tiden runt Kristi födelse. År 2004 utfördes även en arkeologisk förundersökning i form av antikvarisk kontroll i samband med nedläggning av bredband. Schaktsträckningen följde ett redan befintligt

kabelstråk rakt genom det nu aktuella området. Vidare har en hålväg i anslutning till gravfältet undersökts 1973.

Den första undersökningen utfördes 1936 då man ville ändra sträckningen på landsvägen mellan Linköping och Bjärka Säby. En karta upprättades över gravfältet och totalt registrerades sex stensättningar. En av dessa, grav nr 4, grävdes ut eftersom den hotades av det planerade vägbygget. Den undersökta stensättningen var rund (3,80 m i diam) och försedd med en tydlig kantkedja. Under packningen påträffades en brandgrop med brända ben och en förrostad järnklump. Den planerade vägsträckningen kom inte att byggas (Cnatingius ATA dnr 2855/36 och 3114/36, Hultén ATA dnr 3114/36 och Ullén 1996a).

Den andra undersökningen utfördes av Riksantikvarieämbetet i april 1983. Undersökningen föranleddes av en planerad gång- och cykelväg mellan Ekholmen och Sturefors. Totalt undersöktes tio gravar varav sex stensättningar (två rundade, tre oregelbundna och en osäker). Resterande gravar var flatmarksgravar; två markerade av klumpstenar och två som helt saknade överliggande markering. Gravskicket bestod av urnebrandgropar, brandgropar och brandlager. Stensättningarna var ojämna och innehöll ibland stenfria ytor i packningarna. Flera av dem verkade skadade. Enstaka konstruktionsdetaljer kunde urskiljas. En av de runda stensättningarna omgavs av glesa kantstenar och en oregelbunden stensättning begränsades i sydväst av en 1,7 m lång rak kant av stenar. Fynden var fåtaliga och bestod av keramikfragment, järnfragment, fragment av hartstättningsring samt brända ben. Järnfragmenten gick inte att identifiera trots röntgen. Genom gravskick, gravform och keramik daterades gravfältet till förromersk järnålder, troligen dess yngre del. Ingen av de gravar som karterades 1936 berördes av undersökningen. Vid avbanningen påträffades dock ett jämnt påfört jordlager som låg över den gamla marknivån. Detta skulle kunna förklara varför de av Hultén karterade gravarna knappt kunde återfinnas vid revideringen av ekonomiska kartan 1980 (Ullén 1984, 1996a).

Den tredje undersökningen utfördes av Riksantikvarieämbetet under sommaren 1985. Även denna gång föranleddes utgrävningen av en planerad omläggning av väg 687 mellan Linköping och Bjärka Säby. 1985 års utgrävningsyta låg direkt intill den tidigare undersökningen från 1983. Tre av de stensättningar som Hultén karterade ingick nu i utgrävningen (nr 1, 2 och 3). Totalt påträffades och undersöktes 17 gravar vid utgrävningen 1985. Gravskicket och fynden gav dem en datering till järnålderns period III - IV (150 f Kr - 200 e Kr), med en tyngdpunkt på tiden runt Kristi födelse. Dateringen överensstämmer väl med 1983 års resultat. Gravarna utgjordes av 13 stensättningar (tio ovala eller rundade, en oregelbunden, en kvadratisk och en tresidig) och

fyra flatmarksgravar (en markerad med klumpsten och tre som helt saknade överliggande markering). Fyra av stensättningarna saknade gravgömma. Många av stenpackningarna var ganska oregelbundna och ”slarvigt” lagda. Flera av stensättningarna var även uppbyggda så att de bildade fysisk kontakt med varandra genom delade kantstenar i kantkedjorna. En viss struktur i stenpackningarna kunde dock skönjas. Rundade, lite större stenar, dominerade i kantkedjorna medan de inre packningarna bestod av skärviga mindre stenar. I stort sett alla stensättningar var enskiktade. Liksom under 1983 års undersökning verkade vissa stensättningar vara skadade. Gravskicket var kremering men gravgömmornas utseende varierade. Brandlager var vanligast, följt av brandgropar, urnebrandgropar och benlager. I fem gravar fanns platta lockstenar. Ett flertal fynd påträffades varibland det mest praktfulla var en halsring av brons (torques). Förutom brända ben och keramik påträffades även bl a en rakkniv, en ornerad kam och en fragmentarisk järnkniv (Ullén 1996a).

I juli 2004 utförde Östergötlands länsmuseum en arkeologisk förundersökning i form av antikvarisk kontroll i samband med nedläggning av bredband. Schaktsträckningen följde ett redan befintligt kabelstråk rakt genom det nu aktuella området. I schaktet påträffades en stenpackning ca 65 m söder om cykelbanan. Packningen framtoogs inte i sin helhet men hade i det förstörade schaktet en längd på ca 2,6 m och en bredd på ca 1,0 m. Stenstorleken varierade mellan 0,10-0,45 m. I centrum var packningen tätare. Stenpackningen är belägen vid den stensättning som undersöktes 1936 och kan mycket väl utgöra en rest av denna (Björkhager & Samuelsson i manus).

Tio år innan den första av ovannämnda undersökningar ägde rum utförde Riksantikvarieämbetet en undersökning av en förmodad hålväg som, i nordsydlig riktning, gick rakt över gravfältet. Undersökningen föranleddes av nedläggning av VA-ledning. Den förmodade hålvägen kunde följas ca 60 m, var 5-8 m bred och 0,3-0,4 m djup. Vinkelrätt med hålvägen togs tre schakt upp med grävmaskin. Schakten var 5,5-10 m långa och ca 2 m djupa. I de upptagna schakten var den lösa leran blandad med grus, vilket ej förekom i den omkringliggande mer kompakta leran. Grusinblandningen gjorde en tolkning av svackan till hålväg trolig. Hålvägen kunde inte dateras men den antogs vara yngre än gravfältet. Förutom undersökningen av hålvägen övervakades även schaktningen för VA-ledningen utmed en ca 150 m lång och ca 2 m bred sträcka. Ingenting av arkeologiskt intresse påträffades dock (Nilsson 1973, Ullén 1984, 1996a).

Sammanfattningsvis hade det alltså tidigare utförts fem arkeologiska undersökningar på och vid den yta som nu var aktuell för arkeologisk förundersökning. Gravfältet var dock inte avgränsat.

## Lundängen, boplat RAÄ 234 och skålgropslokal RAÄ 302 (Arkeologisk förundersökning)

Vid Lundängen utförde Riksantikvarieämbetet år 1985 en arkeologisk undersökning av boplat RAÄ 234. Anledningen var vägverkets planerade omläggning av väg 687 mellan Ullstämna och Seltorp. Undersökningen inleddes med fosfatkartering och provundersökningar vilka resulterade i att en koncentrerad boplatyta hittades. Vid den efterföljande slutundersökningen av ytan påträffades totalt 70 anläggningar vilka låg placerade på en höjdryggs öst- och sydsluttningar med flera terrasser och plåtåer. Bland anläggningarna dominerade stolphål, härdar och skärvstensflak. De flesta stolphålen låg i två koncentrationer som dels bildade en halvcirkelformad liten inhägnad, dels ingick i en husliknande konstruktion. Boplatytan var relativt fyndrik. Bland annat påträffades en guldspiral, två järknivar, en orange glasflusspärta och tre slipstenar. Två <sup>14</sup>C-prov daterade boplaten till äldre romersk järnålder (Ullén 1996b).

Boplatytan avgränsades åt väster av den planerade vägsträckningen och åt norr och öster av sökschakt. Åt söder var dock inte boplaten ordentligt avgränsad. Visserligen hade man vid ovannämnda undersökning även tagit upp sökschakt vid stensträng RAÄ 232, drygt 100 m syd om boplaten, men ytan däremellan undersöktes ej.

I samband med genomförandet av en arkeologisk utredning etapp 1 inför en fördjupad översiktsplan för Landeryds och Vists socknar i början av 1990-talet påträffades en skålgropslokal (RAÄ 302) i anslutning till boplaten (Larsson 1994). Lokalen är belägen precis utanför det nu aktuella arbetsområdet.

## Edsberga, stensträng RAÄ 63 (Arkeologisk förundersökning)

Även vid Edsberga utförde Riksantikvarieämbetet år 1985 en arkeologisk undersökning. Den berörda fornlämningen var stensträng RAÄ 63 och anledningen var vägverkets planerade omläggning av väg 687 mellan Ullstämna och Seltorp.

Även här inleddes undersökningen med fosfatkartering och provundersökning. Vid provundersökningen togs sex schakt upp i östlig riktning, vinkelrätt mot den nord-sydligt gående stensträngen (RAÄ 63). I schakten framkom fem anläggningar i form av; ett stolphål, två härdar och två sotfärgningar. Dessa undersöktes vidare under slutundersökningen. På västra sidan av stensträngen togs ett 20-tal små provgropar (mellan 0,5 – 1,0 m) upp. Alla utom en saknade fynd och anläggningar. I en provgrop påträffades en tunn sotfärgning.

Vid den efterföljande slutundersökningen togs en yta upp längs med stensträngens båda sidor i gränsen mellan

hag- och åkermark. Själva stensträngen undersöktes och visade sig vara 88 m lång och mellan 1,5 och 5 m bred. Bredden var störst i norra halvan och smalare i södra halvan. I övergången mellan den kraftigare och smalare delen fanns en öppning, troligen en ingång, vilken var ca 1 m bred. I anslutning till stensträngen påträffades även två mindre inhägnade ytor. Stenmaterialet bestod huvudsakligen av ca 0,40-1,00 m stora stenar, med enstaka större stenar och block. Mellan stenarna fanns en småstenspackning av 0,10-0,30 m stora stenar.

Fyra härdar, tre grophärdar och två kokgropar påträffades, huvudsakligen i anslutning till stensträngens norra del.

Stensträngen antogs vara anlagd under äldre järnålder. En kokgrop som låg under stensträngen daterades med hjälp av <sup>14</sup>C till gränsen mellan yngre bronsålder och förromersk järnålder (Ullén 1996b).

Även i detta fall var fornlämningen avgränsad åt väster av vägsträckningen. I norr var den avgränsad genom inventering och topografiska förutsättningar och åt öster av sökschakt. Fornlämningen var dock inte avgränsad åt söder.

## Syfte

Syftet med den arkeologiska utredningen etapp 2 var att fastställa huruvida fast fornlämning var belägen inom det planerade exploateringsområdet.

Syftet med de arkeologiska förundersökningarna var primärt att fastställa om fast fornlämning berördes av det planerade arbetsföretaget. Om så visade sig vara fallet borde förundersökningen söka fastställa dess karaktär, vilket inbegriper utbredning och datering samt potential för eventuell vidare undersökning. Ett viktigt mål var att avgränsa de sedan tidigare undersökta fornlämningarna.

Resultatet från utredningen och förundersökningarna skulle ligga till grund för länsstyrelsens fortsatta bedömningar i ärendet samt utgöra ett underlag för uppdragsgivarens planeringsarbete.

## Metod och dokumentation

Den arkeologiska utredningen etapp 2 och de arkeologiska förundersökningarna utfördes i form av sökschaktsgrävning. Schakten togs upp med hjälp av grävmaskin och om fornlämningar påträffades skulle dessa dokumenteras genom inmätning, ritning, beskrivning och fotografering. Under förundersökningarna skulle även ett urval av anläggningarna undersökas och dateras med hjälp av <sup>14</sup>C. Inmätning skedde med totalstation och lagrades i det digitala informationssystemet Intrasis.

Dokumentationsmaterialet i form av ritningar, digitalfoton och mätfiler förvaras på Östergötlands länsmuseum. Tillvaratagna fynd har rengjorts och registrerats i Östergötlands läns museums föremålsdatabas SOFIE och i Intrasis. Fynden förvaras på läns museet i avvaktan på slutgiltigt fyndfördelning.

## Resultat och tolkning

### Ytan för den planerade cirkulationsplatsen väster om Sturefors (Arkeologisk utredning etapp 2)

Inom den ca 19 000 m<sup>2</sup> stora ytan för den planerade rondellen väster om Sturefors togs sammanlagt 49 sökschakt upp. Totalt undersöktes ca 620 m<sup>2</sup>. Inget av arkeologiskt intresse påträffades. I flera schakt observerades mörkfärgningar som visade sig vara resultat av stillastående vatten. Förutsatt att exploateringsområdet inte ändrades ansåg Östergötlands länsmuseum att det inte var befogat med vidare arkeologiska åtgärder inom ytan.

### Klampenborg, gravfält RAÄ 20 (Arkeologisk förundersökning)

Vid gravfält RAÄ 20 togs 28 schakt upp med maskin. Totalt undersöktes ca 617 m<sup>2</sup>. 12 stensättningar (hela/delar av), 1 stensamling, 3 mörkfärgningar och 1 kulturlager påträffades (bilaga 1).

Stensättningarna påträffades i två områden på ytan; ett sydväst och ett nordväst om de sedan tidigare undersökta gravarna. Längst ned i söder, mot åkermarken, påträffades även en stensamling som möjligtvis kunde utgöra en grav. De flesta av stensättningarna var runda eller ovala men eftersom de i många fall var sammanhängande kunde deras slutgiltiga former inte definieras. I många fall fortsatte stensättningarna in i schaktväggen. Liksom tidigare påträffade stensättningar var de nyframtagna ganska oregelbundna och slarvigt lagda. I stort sett samtliga var ca 0,10 m höga och innehöll packningar bestående av 0,10-0,40 m stora naturstenar, i många fall även med inslag av skärvsten. Tendens till kantkedja noterades i flera fall. Den torra väderleken gjorde det tyvärr nästan omöjligt att urskilja mörkfärgningar och därmed flatmarksgravar. Med tanke på antalet flatmarksgravar som påträffades under undersökningarna på 1980-talet kunde man dock förutsätta att sådana även kunde komma att påträffas vid en vidare undersökning av gravfältet. Eftersom gravfältet sedan tidigare var delundersökt bedömdes det inte motiverat att undersöka ytterligare gravar under förundersökningen. Tiden och kraften lades i stället på att försöka avgränsa gravfältet. Vad gäller fynd påträffa-





*Figur 3. Stensättningarna A948, A964, A992 och A1010 mot söder. Foto Fredrik Samuelsson, ÖLM.*



*Figur 4. Stensättning A1052 mot norr. Foto Fredrik Samuelsson, ÖLM.*





Figur 5. A1307 (kulturlager RAÄ 240) mot norr. Foto Fredrik Samuelsson, ÖLM.

des endast två keramikskärivor och ett keramikfragment som samtliga hade utsatts för höga temperaturer och var delvis sintrade. Fynden kunde alltså vara tre bitar av teknisk keramik som har ingått i konstruktionen av någon anläggning där höga temperaturer förekommit (Stilborg, bilaga 5).

I de nordligaste schakten, invid cykelbanan, påträffades ett kulturlager innehållandes skärivsten och märkliga fragment av lerkonglomerat alternativt lerklining (Stilborg, bilaga 5). I ett av schakten togs lagret bort med maskin men inga underliggande anläggningar påträffades. Huruvida lagret var samtida som och hörde samman med gravfältet var oklart. Kulturlagret har inregistrerats som RAÄ 240 (Vist sn) i fornlämningregistret.

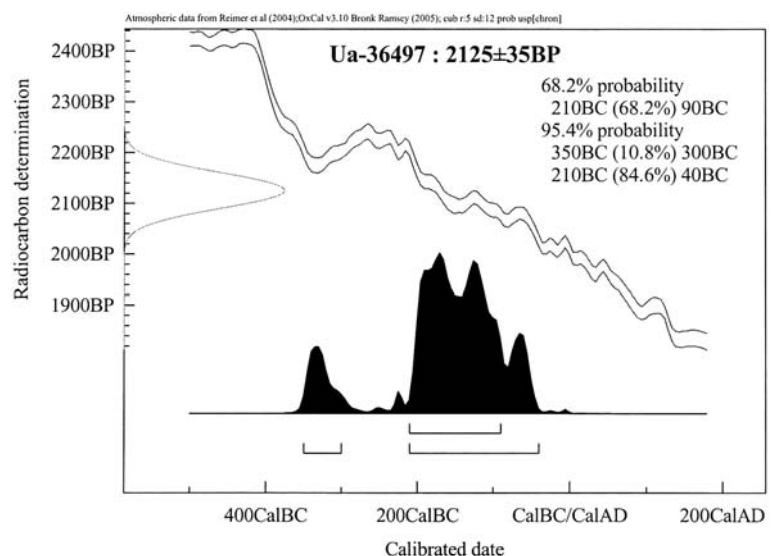
I den norra delen av ytan påträffades även recenta fynd (tegel, glas m.m.) som troligtvis hör samman med den backstuga som enligt hädsekonomiska kartan 1868-1877 skall ha funnits vid platsen.

Sammanfattningsvis kunde alltså konstateras att RAÄ 20 utgör ett relativt omfattande gravfält som i söder avgränsades med hjälp av sökschakt. I övriga väderstreck avgränsas det dock bara av nuvarande gräns för exploateringsområdet. På grund av gravarnas placering under nuvarande undersökning är det troligt att gravfältet fortsätter åt väster. Om gravfältet ursprungligen har fortsatt åt norr och öster är det skadat av nuvarande väg och bebyggelse. Eftersom de påträffade stensättningarna till form och utseende starkt påminner om de tidigare undersökta gravarna är det troligt att även de förstnämnda kan dateras till äldre järnålder. Förutsatt att exploateringsområdet inte ändrades ansåg Östergötlands länsmuseum att en ca 10 400 m<sup>2</sup> stor yta inom gravfältet var i behov av en arkeologisk slutundersökning innan det planerade vägbygget kunde påbörjas. Slutligen föreslogs att milstenen RAÄ 44 markerades upp tydligt under pågående vägarbete så att denna inte kom till skada.

#### Lundängen, boplats RAÄ 234 och skålgropslokal RAÄ 302 (Arkeologisk förundersökning)

Vid Lundängen togs 12 schakt upp med grävmaskin och totalt undersöktes ca 370 m<sup>2</sup>. Vid undersökningen påträffades boplatslämningar i form av ett kulturlager, en stenpackning, en härd, två mindre stolphål och en grop (bilaga 1). I stenpackningen påträffades rikligt med keramik. Lämningarna är belägna vid exploateringsområdets östra gräns och utgör troligtvis utkanten av en boplats som fortsätter åt samma väderstreck. Boplatslämningarna befinner sig

packningen påträffades rikligt med keramik. Lämningarna är belägna vid exploateringsområdets östra gräns och utgör troligtvis utkanten av en boplats som fortsätter åt samma väderstreck. Boplatslämningarna befinner sig



Figur 6. <sup>14</sup>C-datering.



drygt 50 m söder om den undersökta boplatsen RAÄ 234. Från den nu aktuella ytan har ett  $^{14}\text{C}$ -prov från den undersökta härden gett en datering till förromersk järnålder (350-40 f Kr, 2 sigma), d v s något äldre än boplats RAÄ 234 (fig 6).

Även keramiken har analyserats och enligt docent Ole Stilborg utgör troligtvis keramikskärvorna som påträffades i stenpackningen ett fullrepresenterat kärl vilket gör det möjligt att hela kärlet kan vara deponerat/slängt här. Godset och mynningens form gör en datering till järnålder mest sannolik (Stilborg, bilaga 5). Förutsatt att exploateringsområdet inte ändrades ansåg Östergötlands länsmuseum att en ca 1 100 m<sup>2</sup> stor yta vid boplatslämningarna var i behov av en arkeologisk slutundersökning innan det planerade vägbygget kunde påbörjas. Slutligen föreslogs att skålgropslokalen RAÄ 302 markerades upp tydligt under pågående vägarbete så att denna inte kom till skada.

Boplatsen har inregistrerats som RAÄ 348 (Landeryds sn) i fornminnesregistret.

### Edsberga, stensträng RAÄ 63 (Arkeologisk förundersökning)

Vid Edsberga, sydöst om den redan undersökta stensträngen RAÄ 63, togs 12 schakt upp med grävmaskin och totalt undersöktes ca 510 m<sup>2</sup>. Vid undersökningen påträffades en stensträng och två troliga röjningsrösen (bilaga 1). Ett av rösena undersöktes med grävmaskin och visade sig utgöra en ostrukturerad ansamling av 0,10-0,40 m stora naturstenar. Rösena och stensträngen påträffades 0,30 m under marknivå och var alltså inte synliga ovan mark. En 1,50 m lång sektion togs upp längs med stensträngens östra sida och denna visade att strängen bestod av 0,20-0,50 m stora naturstenar som var placerade ovanpå ett bärlager, bestående av 0,04-0,10 m stora naturstenar. Bärlagret överlagrade ett äldre odlingslager. Stensträngen (A376) fortsatte in i den norra schaktväggen och därmed utanför arbetsområdet. I söder verkade stensträngen



Figur 7. Igenläggning av schakt vid den påträffade boplatsytan RAÄ 348, mot sydöst. Foto Fredrik Samuelsson, ÖLM.



Figur 8. A376 (stensträng RAÄ 347) mot sydöst. Foto Fredrik Samuelsson, ÖLM.





Figur 9. A410 (stensträng RAÄ 347) mot sydöst. Foto Fredrik Samuelsson, ÖLM.

(A410) fortsätta upp på ett impediment och löpa längs med en bergknalle. På impedimentet var dock den troliga fortsättningen av stensträngen störd av påförd röjningssten.

Till skillnad mot marken väster om stensträngen var matjorden och det äldre odlingslagret öster om stensträngen relativt stenfri. Stensträngen verkar alltså ha avgränsat åkermark från hagmark.

Stensträngen har inte kunnat lokaliseras på någon historisk karta och kan således ha en förhistorisk eller medeltida datering. Ett makrofossilprov togs i det äldre odlingslagret under stensträngen och skickades på analys. Analysen visade dock inte på något anmärkningsvärt. I provet fanns, förutom träkol, endast en rotknöl av knylhavre, vilket kan vara rester av spontanvegetation på platsen (Ranheden, bilaga 4).

Förutsatt att exploateringsområdet inte ändrades ansåg Östergötlands länsmuseum att stensträngen och en ca 1 600 m<sup>2</sup> stor omgivande yta borde helt eller delvis slutundersökas.

Stensträngen har inregistrerats som RAÄ 347 (Landeryds sn) i fornminnesregistret.



Figur 10. Profil A376 (stensträng RAÄ 347) mot väst. Foto Fredrik Samuelsson, ÖLM.

## Referenser

### Tryckta källor

Larsson L-Z. 1994. *Fördjupad översiktsplan Ullstämman – Sturefors. Arkeologisk utredning etapp 1*. Riksantikvarieämbetet, Byrån för arkeologiska undersökningar, UV Linköping. Rapport 1994:73.

Nilsson C. 1973. *Rapport över arkeologisk kontrollundersökning av hålväg och schaktövervakning vid Sturefors 1:4, Vist sn, Östergötland 1973*. Riksantikvarieämbetet rapport 1973.

Ullén I. 1984. *Ett gravfält från äldre järnålder vid Gattorp, Vist sn, Östergötland*. Riksantikvarieämbetet och Statens Historiska Museum. Rapport UV 1984:24. Stockholm.

Ullén I. 1996a. *Halsring och krumkniv, RAÄ 20, Vist sn, Östergötland*. Riksantikvarieämbetet, Arkeologiska undersökningar, UV Stockholm, Rapport 1996:45.

Ullén I. 1996b. *Stensträngar och boplatssområden vid Edsberga gård – under romersk järnålder. Östergötland, Landeryd sn, RAÄ 63, 234*. Riksantikvarieämbetet, Arkeologiska undersökningar, UV Stockholm, Rapport 1996:56.

### Otryckta källor

Björkhager, V. & Samuelsson, F. Rapport i manus. *Aspnäset – Sturefors. Arkeologisk förundersökning. Landeryd och Vist socknar, Linköpings kommun, Östergötlands län*. Östergötlands länsmuseum.

Cnattingius B. ATA handlingar dnr 2855/36, 3114/36.

Hultén K. ATA handling dnr 3114/36.

### Kartor

Häradsekonomiska kartan Sturefors1868-77

### Arkiv

Fornminnesregistret. [www.raa.se/fmis](http://www.raa.se/fmis)

## Tekniska uppgifter

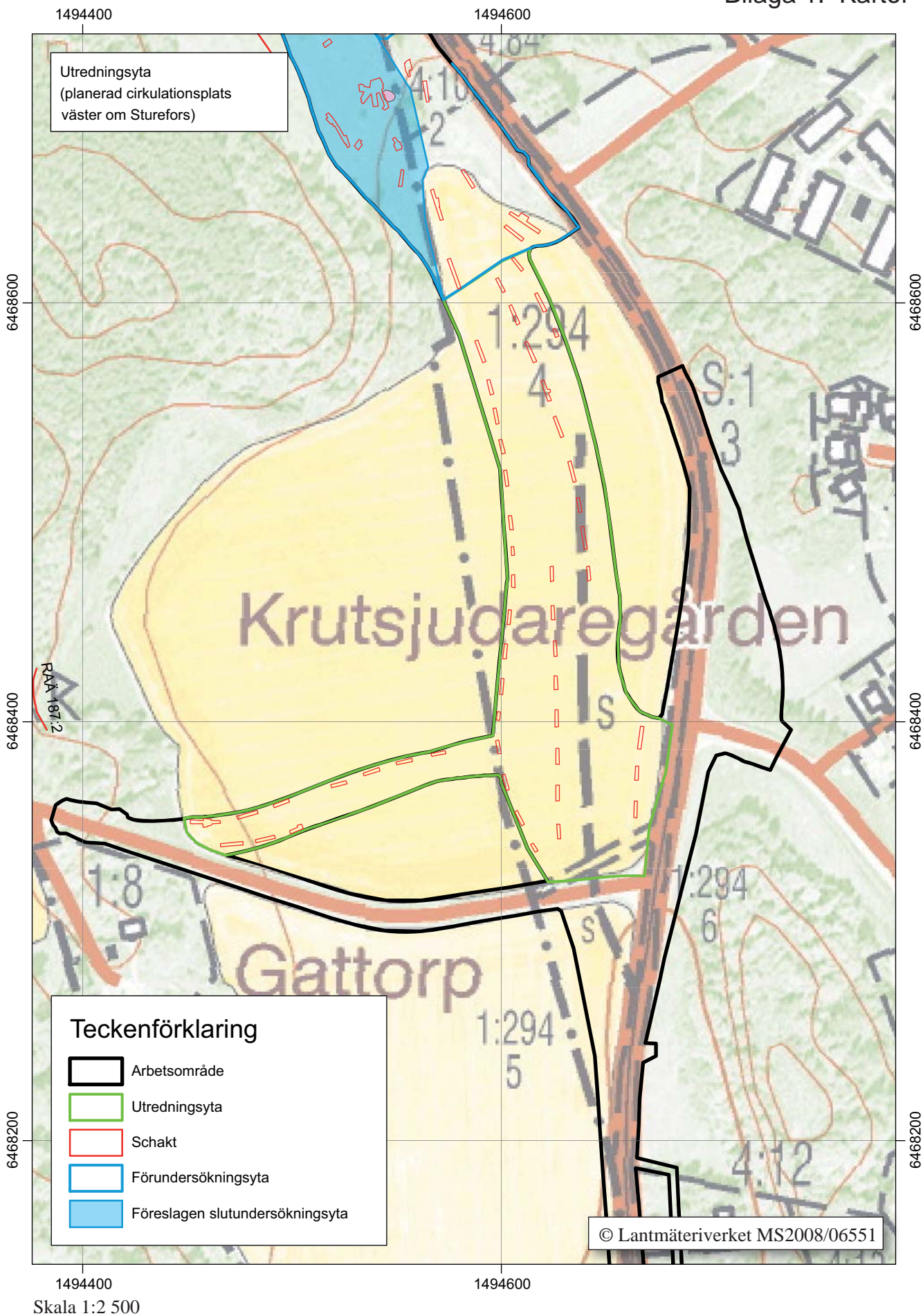
Sträcka	Väg 687, Harvestad – Sturefors
Socken	Landeryd och Vist
Kommun	Linköping
Län och landskap	Östergötland
Fornlämningsnummer	RAÄ 20, 240, 347 och 348
Ekonomiska kartans blad	085 38 (8F 3i Munkebo) 085 48 (8F 4i Blästad)
Koordinater	X6470939, Y1493631 - X6468326, Y1494639
Koordinatsystem	RT90 2,5 gon V
Typ av undersökning	Arkeologisk utredning etapp 2 och arkeologisk förundersökning
Länsstyrelsens dnr	431-8477-07 (jmf 220-4874-99)
Länsstyrelsens handläggare	Carin Claréus
Länsstyrelsens beslut	2008-05-20
ÖLM dnr	220/99
ÖLM projektnr	530807
Uppdragsgivare	Vägverket
Kostnadsansvarig	Vägverket
Projektledare	Fredrik Samuelsson
Personal	Robert Hall
Rapportarbete	Fredrik Samuelsson
Fältarbetstid	2008-06-23--07-11
Totalt undersöktes	Ca 2 120 m <sup>2</sup>
Fynd	C4457 (RAÄ 20, Vist sn) C4458 (RAÄ 348, Landeryd sn) C4459 (RAÄ 240, Vist sn)
Intrasisprojekt	olm2008004
Foto	Ja, digitalt
Analys	<sup>14</sup> C: Ua-36497 Makro: PM200009
Grafik	Fredrik Samuelsson
Renritning	Lasse Norr
Grafisk form	Lasse Norr

Dokumentationsmaterialet förvaras på Östergötlands länsmuseum.

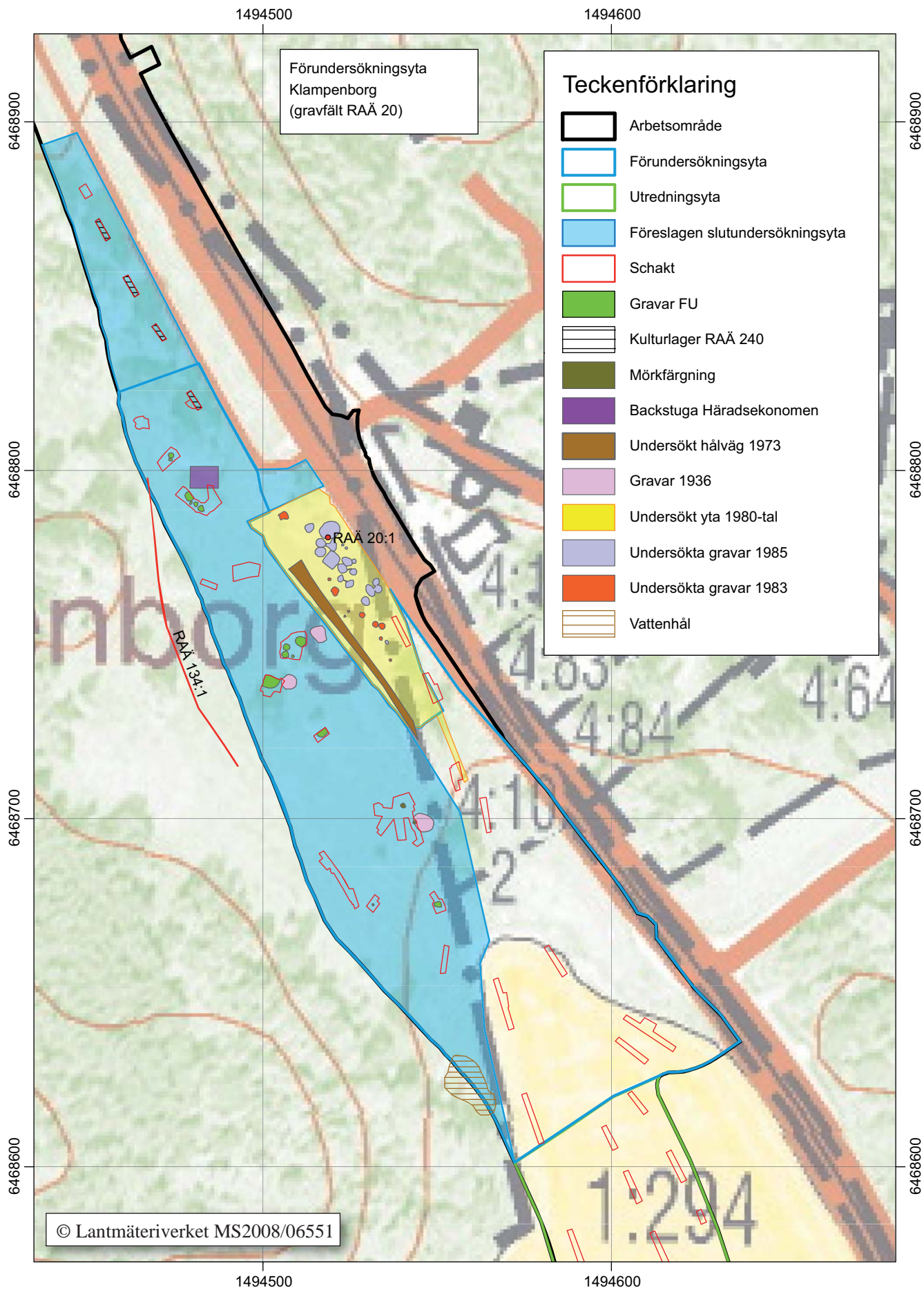
Ur allmänt kartmaterial  
ISSN 1403-9273

© Lantmäteriverket MS2008/06551  
Rapport 2009:53 © Östergötlands länsmuseum

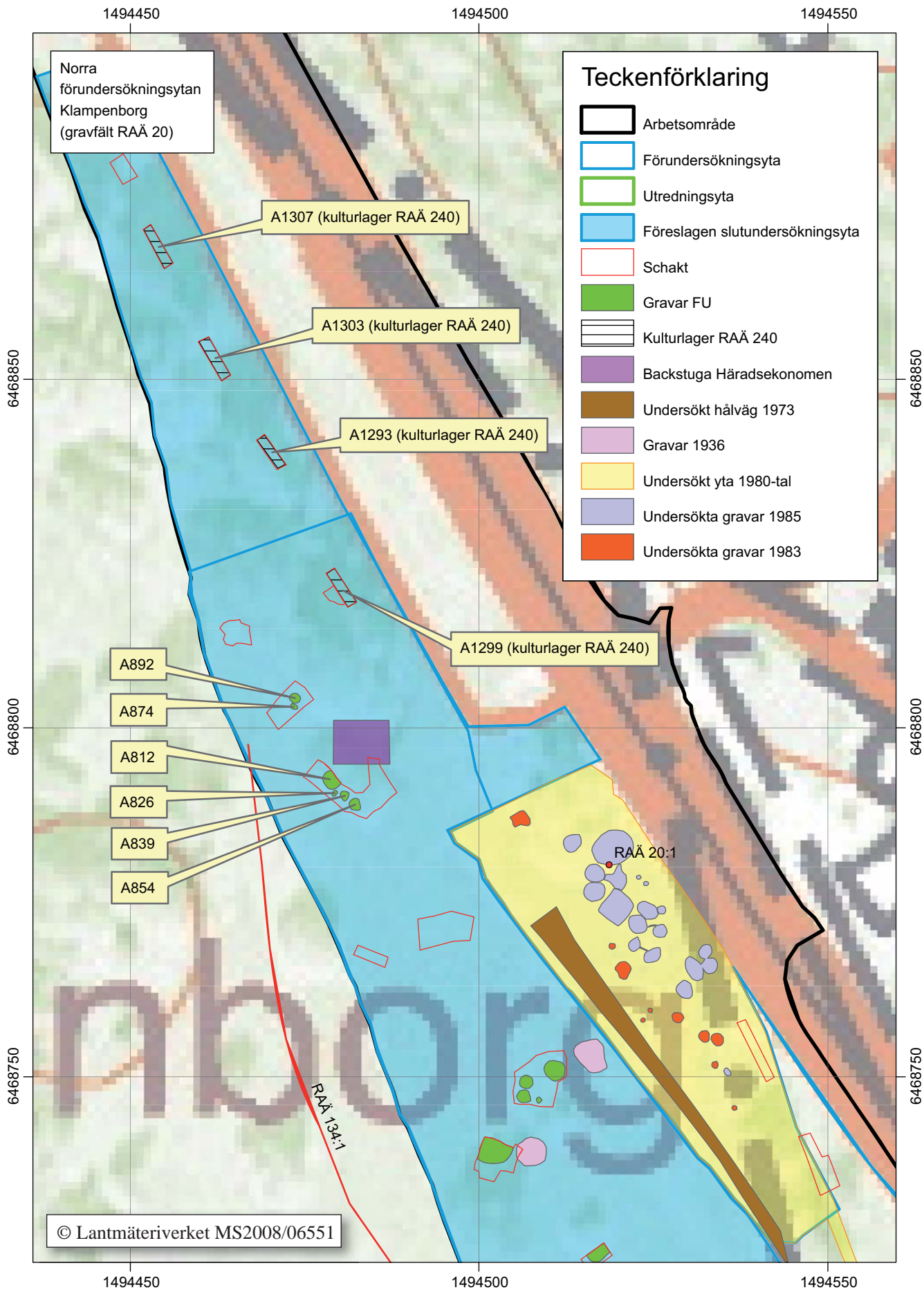






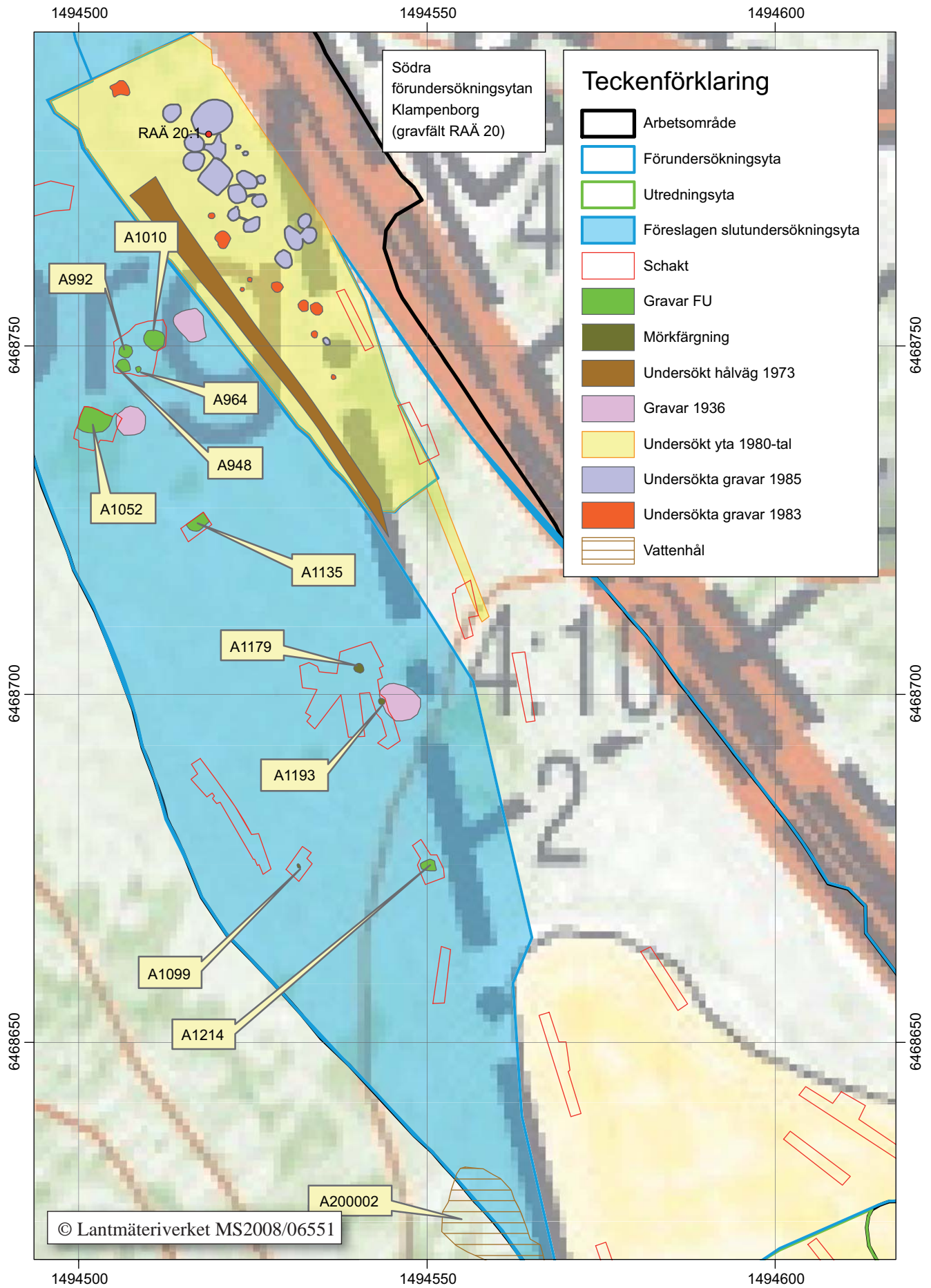


Skala 1:1 500

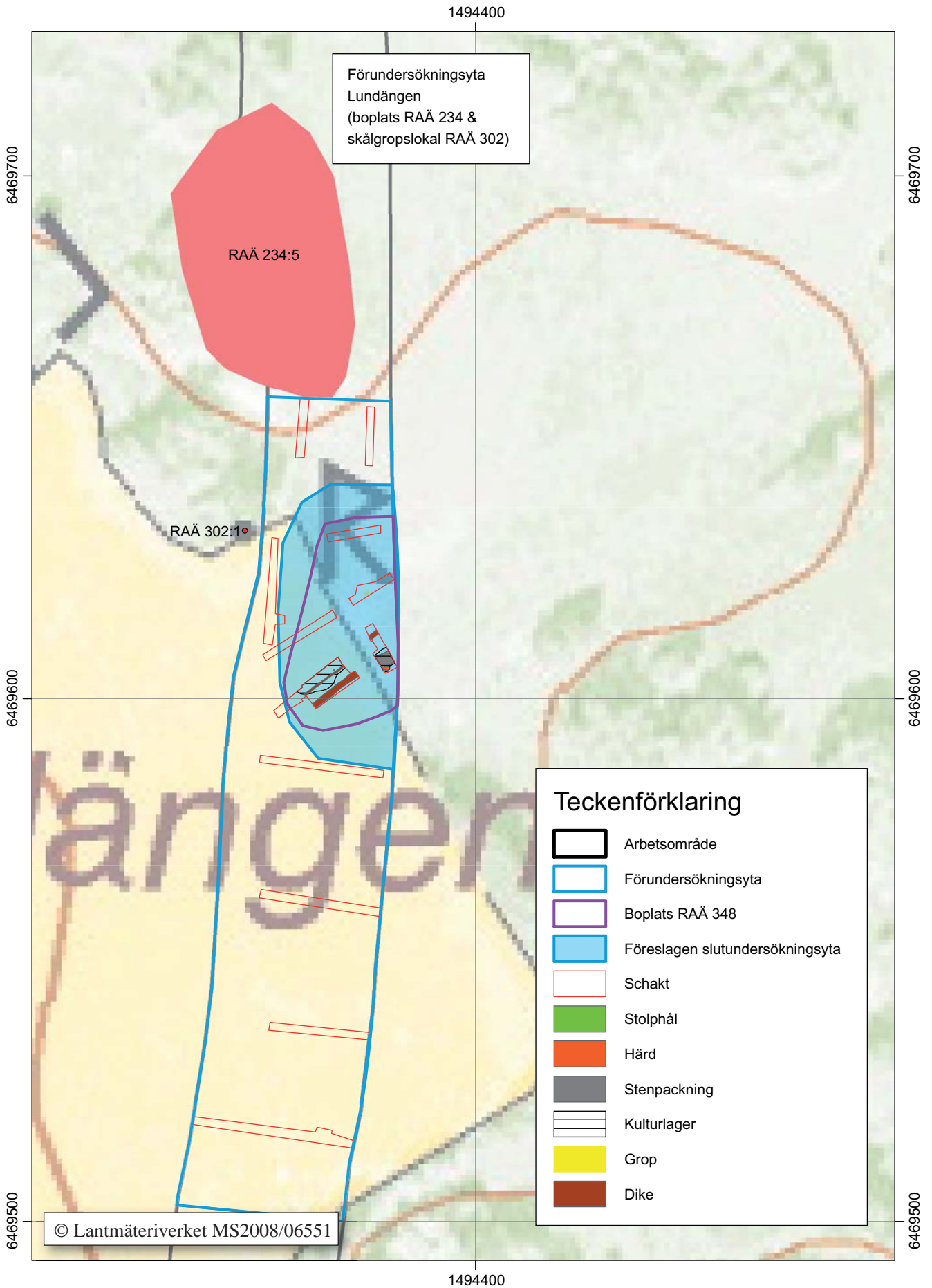


Skala 1:750



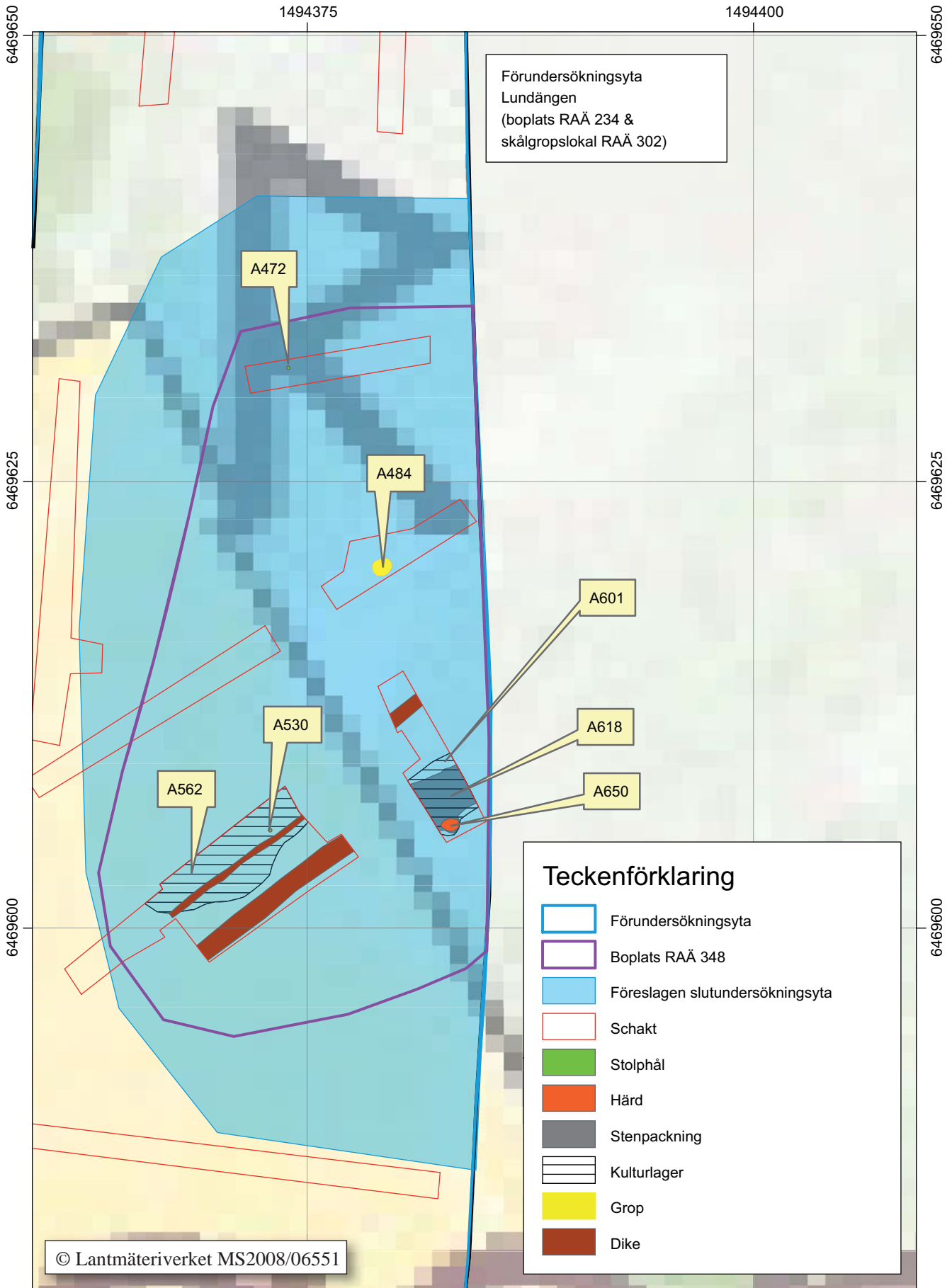


Skala 1:750

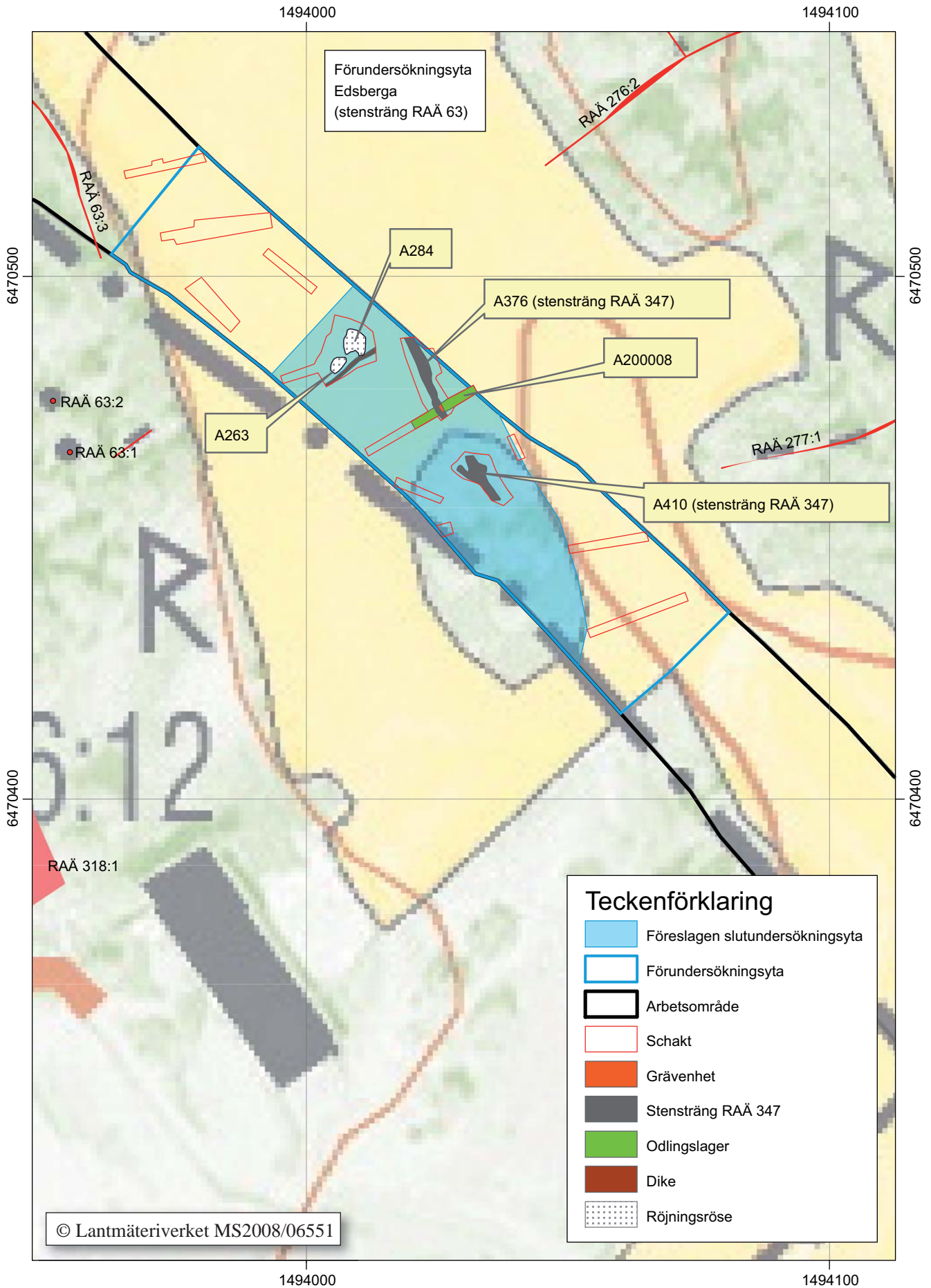


Skala 1:1 000





Skala 1:300



Skala 1:1 000



## Bilaga 2. Anläggningsbeskrivningar

### Klampenborg, gravfält RAÄ 20 (Vist sn)

<b>Id</b>	<b>Typ</b>	<b>Undertyp</b>	<b>Form i plan</b>	<b>Storlek i plan</b>	<b>Höjd</b>	<b>Form i profil</b>	<b>Djup</b>
A812	Grav	Stensättning	Ej helt framtagen	>2,7 x 1,9 m	0,1 m		
A826	Grav	Stensättning	Oval	0,9 x 0,6 m	0,1 m		
A839	Grav	Stensättning	Oval	1,4 x 1,2 m	0,1 m		
A854	Grav	Stensättning	Rund	1,7 x 1,7 m	0,1 m		
A874	Grav	Stensättning	Oval	1,0 x 0,7 m	0,1 m		
A892	Grav	Stensättning	Rund	1,5 x 1,5 m	0,1 m		
A948	Grav	Stensättning	Rund	1,8 x 1,8 m	0,1 m		
A964	Grav	Stensättning	Rund	0,9 x 0,9 m	0,1 m		
A992	Grav	Stensättning	Rund	1,9 x 1,9 m	0,25 m		
A1010	Grav	Stensättning	Rund	3,0 x 2,8 m	0,1 m		
A1052	Grav	Stensättning	Ej helt framtagen	>4,4 x 3,6 m	0,2 m		
A1099	Mörkfärgning		Oval	0,4 x 0,7 m			
A1135	Grav	Stensättning	Ej helt framtagen	>3,0 x 1,8 m	0,2 m		
A1179	Mörkfärgning		Rund	1,2 x 1,2 m			
A1193	Mörkfärgning		Rund	0,9 x 0,9 m			
A1214	Stensamling		Oval	2,1 x 1,6 m	0,1 m		
A200002	Vattenhål		Oregelbunden	20,0 x 6,0 m			

### Klampenborg, kulturlager RAÄ 240 (Vist sn)

<b>Id</b>	<b>Typ</b>	<b>Undertyp</b>	<b>Form i plan</b>	<b>Storlek i plan</b>	<b>Höjd</b>	<b>Form i profil</b>	<b>Djup</b>
A1293	Lager	Kulturlager	Ej helt framtaget	>5,2 x 1,4 m			
A1299	Lager	Kulturlager	Ej helt framtaget	>5,9 x 1,6 m			
A1303	Lager	Kulturlager	Ej helt framtaget	>6,5 x 1,7 m		Oregelbunden	0,05 m
A1307	Lager	Kulturlager	Ej helt framtaget	>6,4 x 1,5 m			

Fyllning	Fynd	Prov	Undersökt	Anmärkning
Tät stenpackning; 0,1-0,4 m stora naturstenar, inslag av 0,05-0,10 m stora skärvstenar.			Nej	
Tät stenpackning; 0,2-0,3 m stora naturstenar.			Nej	
Tät stenpackning; 0,1-0,4 m stora naturstenar, inslag av 0,05-0,10 m stora skärvstenar.			Nej	
Tät stenpackning; 0,1-0,4 m stora naturstenar, inslag av 0,05-0,10 m stora skärvstenar.			Nej	
Stenpackning; 0,1-0,3 m stora naturstenar, enstaka 0,05-0,10 m stora skärvstenar.			Nej	
Stenpackning; 0,1-0,3 m stora naturstenar, enstaka 0,05-0,10 m stora skärvstenar.			Nej	Tendens till kantkedja
Tät stenpackning; 0,4-0,5 m stora naturstenar, enstaka 0,05-0,10 m stora skärvstenar.			Nej	Tydlig kantkedja
Stenpackning; 0,1-0,3 m stora naturstenar, enstaka 0,1 m stora skärvstenar.			Nej	
Stenpackning; 0,3-0,7 m stora naturstenar.			Nej	Tydlig kantkedja. Mittblock; 0,4 x 0,8 m stort.
Tät stenpackning; 0,05-0,40 m stora naturstenar, inslag av 0,05-0,10 m stora skärvstenar.			Nej	Tendens till kantkedja
Tät stenpackning; 0,1-0,4 m stora naturstenar, inslag av 0,05-0,10 m stora skärvstenar.			Nej	Antingen större stensättning eller flera mindre
Grå silt, inslag av kol och enstaka 0,05 m stora skärvstenar.			Nej	
Tät stenpackning; 0,2-0,4 m stora naturstenar.			Nej	
Mörkbrun silt, inslag av 0,05-0,10 m stora skärvstenar.	C4457:1		Nej	
Mörkbrun silt, inslag av kol, 0,2-0,4 m stora naturstenar och 0,05 m stora skärvstenar.			Nej	
Gles stenpackning; 0,1-0,4 m stora naturstenar.			Nej	
			Nej	Troligtvis maskin-grävt

Fyllning	Fynd	Prov	Undersökt	Metod	Anmärkning
Gråbrun grusig sand. Enstaka 0,05-0,10 m stora skärvstenar.	C4459:1		Nej		Bildar tillsammans med A1299, A1303 & A1307 kulturlager RAÄ 240.
Gråbrun grusig sand.			Nej		Bildar tillsammans med A1293, A1303 & A1307 kulturlager RAÄ 240.
Gråbrun grusig sand.			Ja, 100%	Maskin/handplock	Bildar tillsammans med A1293, A1299 & A1307 kulturlager RAÄ 240.
Gråbrun grusig sand. Rikligt med 0,05-0,10 m stora skärvstenar.	C4459:2		Nej		Bildar tillsammans med A1293, A1299 & A1303 kulturlager RAÄ 240.



Edsberga, stensträng RAÄ 347 (Landeryd sn)

<b>Id</b>	<b>Typ</b>	<b>Undertyp</b>	<b>Form i plan</b>	<b>Storlek i plan</b>	<b>Form i profil</b>	<b>Djup</b>	<b>Höjd</b>
A263	Röjningsröse		Oregelbunden	3,7 x 2,2 m			0,3 m
A284	Röjningsröse		Oregelbunden	5,5 x 4,6 m	Oregelbunden		0,5 m
A376	Stensträng		Avlång	16,7 x 2,2 m	Oregelbunden		0,48 m
A410	Stensträng		Oregelbunden	10,3 x 1,8 m			0,3 m
A200008	Lager	Odlingslager	Ej helt framtaget	>13,7 x 2,0 m	Plan	0,2 m	

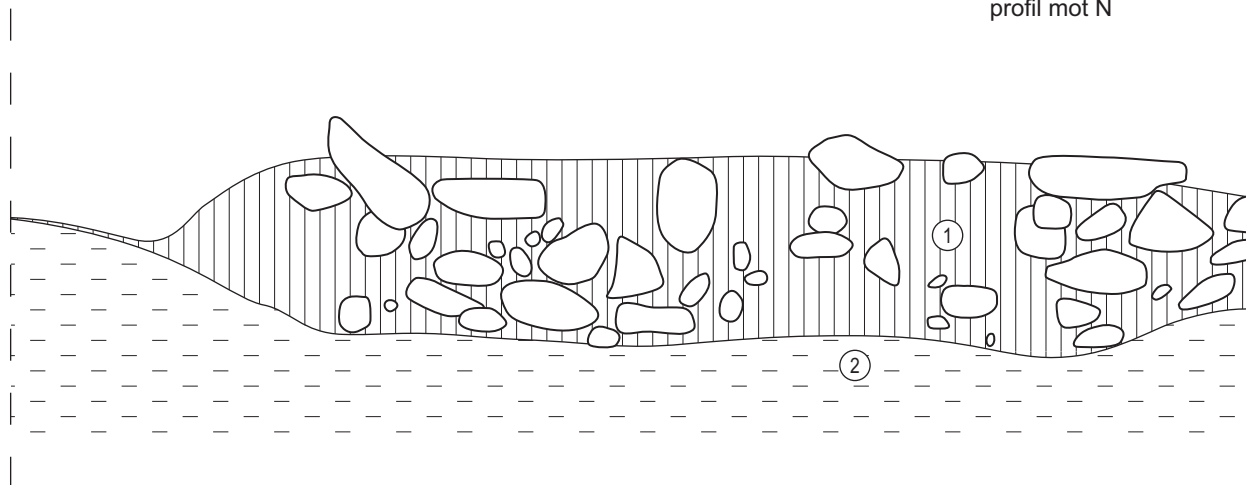
Lundängen, boplats RAÄ 348 (Landeryd sn)

<b>Id</b>	<b>Typ</b>	<b>Undertyp</b>	<b>Form i plan</b>	<b>Storlek i plan</b>	<b>Form i profil</b>	<b>Djup</b>	<b>Höjd</b>
A472	Stolphål		Rund	0,2 x 0,2 m	Skålform	0,8 m	
A484	Grop		Oval	1,0 x 0,8 m	Skålform	0,13 m	
A530	Stolphål		Rund	0,2 x 0,2 m	Skålform	0,14 m	
A562	Lager	Kulturlager	Ej helt framtaget	>10,0 x 3,5 m	Plan	0,2 m	
A601	Lager	Kulturlager	Ej helt framtaget	>3,9 x 2,7 m			
A618	Stenpackning		Ej helt framtaget	>3,4 x 2,7 m			
A650	Härd		Oval	1,0 x 0,8 m	Skålform	0,13 m	

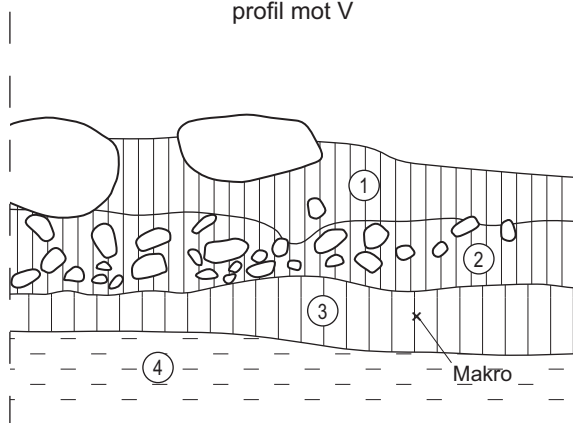
Fyllning	Fynd	Prov	Undersökt	Metod	Anmärkning
Brun sand. Rikligt med 0,1-0,4 m stora naturstenar.			Nej		
Brun sand. Rikligt med 0,1-0,5 m stora naturstenar.			Ja, 50%	Maskin/ handplock	
0,2-0,5 m stora naturstenar ovanpå ett ca 0,2 m tjockt bärlager bestående av 0,04-0,10 m stora naturstenar.			Delvis, 3%	Hacka/ handplock	En 1,5 m lång sektion togs upp längs med stensträngens östra sida. Belägen ovanpå A200008. Hör troligtvis samman med A410.
0,4-0,9 m stora naturstenar.			Nej		Är troligtvis fortsättning på A376. Störd av påförd røjsten.
Grå fet siltig sand. Inslag av kol.		Makro, PM200009	Ja, 100%	Maskin/ handplock	Är beläget under A376.

Fyllning	Fynd	Prov	Undersökt	Metod	Anmärkning
Grå siltig lera			Ja, 50%	Hacka/handplock	Möjligt mindre stolphål.
Grå siltig lera. Inslag av 0,1 m stora natur-/skärvstenar.	C4458:2,3		Ja, 50%	Hacka/handplock	
Grå siltig lera			Ja, 50%	Hacka/handplock	Möjligt mindre stolphål. Påträffades under A562.
Grå siltig sand. Rikligt med kol, br lera och 0,02-0,05 m stora natur-/skärvstenar.	C4458:4		Ja, 100%	Maskin/handplock	Under lagret påträffades A530.
Grå siltig sand. Rikligt med kol, br lera och 0,02-0,05 m stora natur-/skärvstenar.			Nej		Troligtvis samma lager som A562. I lagret ligger A618 & A650.
Tät packning av 0,05-0,40 m stora natur-/skärvstenar.	C4458:1		Nej		Påträffades i A601.
Grå siltig sand. Rikligt med kol och 0,05-0,10 m stora skärvstenar.		<sup>14</sup> C (Ua-36497)	Ja, 50%	Hacka/handplock	Påträffades i A601.

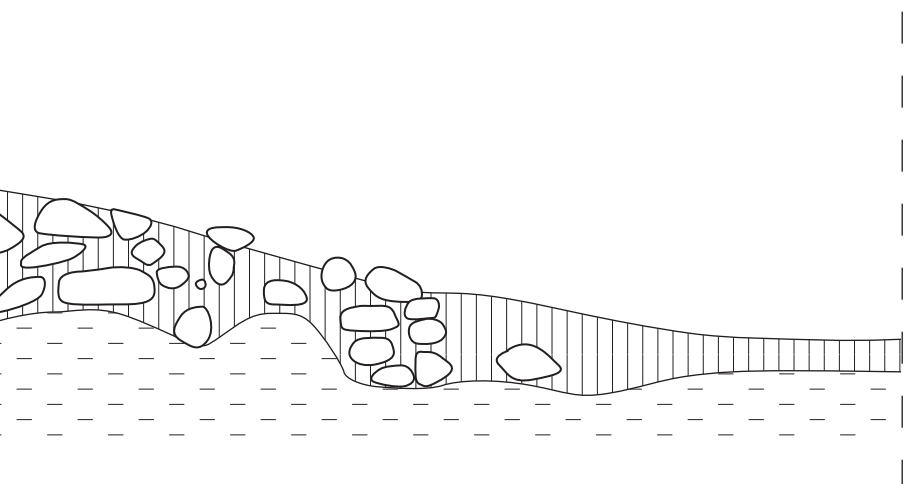


A284  
profil mot N

1. Brun sandig silt. Rikligt med 0,05-0,30 m stora naturstenar.
2. Gulbrun lera.

A376  
profil mot V

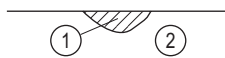
1. Brun sand. Rikligt med 0,2-0,5 m stora naturstenar.
2. Brun sand uppblandat med fet grå siltig sand. Rikligt med 0,04-0,10 m stora naturstenar. Troligt bärlager.
3. Fet grå siltig sand. Inslag av kol. Odlingslager A200008.
4. Gulbrun lera.



Väg 687, Edsberga  
Landeryds socken  
Linköpings kommun, Ög  
RAÄ 347  
Profilritning  
Skala 1:20  
Dnr 220/99  
2008-06-25 F Samuelsson, R Hall  
Renritning Lasse Norr

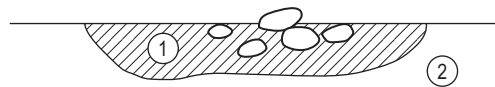


A472  
profil mot Ö



1. Grå siltig lera
2. Gulbrun lera

A484  
profil mot S



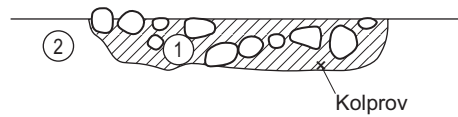
1. Grå siltig lera. Inslag av natur-/skärvstenar.
2. Gulbrun lera

A530  
profil mot S



1. Grå siltig lera
2. Gulbrun lera

A650  
profil mot N



1. Grå siltig sand.  
Rikligt med kol och skärvsten.
2. Gulbrun lera



Väg 687, Lundängen  
Landeryds socken  
Linköpings kommun, Ög  
RAÄ 348  
Profiliritning  
Skala 1:20  
Dnr 220/99  
2008-07-01 F Samuelsson, R Hall  
Renritning Lasse Norr



## Bilaga 4. Makrofossilanalys - Håkan Ranheden

E-post från fil dr Håkan Ranheden 2008-11-21

Hej, ditt prov från väg 687 är analyserat. Vid sidan av träkol fanns i provet, vad makrofossiler beträffar, endast en rotknöl av knylhavre (*Arrhenatherum elatius*). Även om man antar att sådana rotknölar förtärts (de innehåller stärkelse) så kan de vara rester av spontan vegetation på platsen. I de fall de förekommer i lite mer betydande antal kan man dock diskutera en eventuell insamling av dem.

Provet har vattenfloterats på konventionellt sätt där suspensionen dekanterats över siktar med minsta diameter av 0,5 mm. Materialet på siktarna har därefter analyserats genom stereomikroskop i förstoringar mellan 8-40 gånger.

Bästa hälsningar från Håkan Ranheden

Håkan Ranheden  
Paleoekolog (Fil dr)  
spec. arkeobotanik  
Riksantikvarieämbetet  
Tel. 010-4808086

## Bilaga 5. Keramisk analys - Ole Stilborg

### Väg 687

#### Inledning

På uppdrag av arkeolog Fredrik Samuelsson, Östergötlands Länsmuseum har ett keramiskt fyndmaterial registrerats och tolkats av Keramiska Forskningslaboratoriet, Lunds Universitet. Materialet har framkommit i samband med förundersökningar längs väg 687, Linköpings kommun, Östergötland.

#### Resultat av registrering

##### *Klampenborg, gravfält RAÄ 20*

**F911** (kasserat)\* är ett rensfynd från A854 som består av tre genomoxiderade fragment av bränd lera med en samlad vikt på 10 gram. Två fragment är av en relativt fin lera medan det tredje består av ett ganska grovt gods som kan vara magrad med finkrossad bergart. Av de två fragmenten av finare gods har ett bevarat en rest av en plan yta medan det andra har en rest av en krum slät yta. Bedömt utifrån gods och bränning rör det sig mest sannolikt om sentida tegelfragment.

**F1192** (C4457:1)\* är rensfynd från A1179. Fyndet består av två möjliga skärvor och ett fragment med en samlad vikt på 36,1 gram. Utseende på de två förstnämnda, som är mycket slitna, tyder på att det rör sig om en 16 mm tjock halsskärva och en >12 mm tjock (spjälkad) obestämd skärva. Godset i de två bitarna kan vara magrad med en liten andel finkrossad bergart, men kan också vara mellanlera utan magringstillsatts. Samtidigt har båda dessa samt fragmentet utsatts för höga temperaturer och är delvis sintrade. Fyndet kan således även vara tre bitar av teknisk keramik som har ingått i konstruktionen av någon anläggning där höga temperaturer förekommit. Det kan till exempel röra sig om metallhantering. Men skärvor har också ganska ofta återanvänts i fodringen av smideshårdar och liknande så det utesluter inte att det kan röra sig om skärvor. På grund av bitarnas förslitning och höga bränningstemperatur går det inte att se några specifikt daterande drag.

**F1298** (C4459:1)\* är ett rensfynd från A1293. Fyndet är ett skärvliknande fragment med en vikt på 8,2 gram. Godsets ljusa, mjuka matrix kan högst ha bränts till en temperatur runt 500 grader C om det överhuvudtaget är bränt. Det finns upp 4 mm stora skarpkantade bergartskorn i godset men de tycks härröra från mera än en bergart. Dessa observationer tyder snarare på ett naturligt magrat, obränt lerkonglomerat som hålls ihop av kalcium- eller järnoxider än en skärva av ett bränt kärl. Den konkava ytan på fragmentet skulle kunna vara ett pinnavtryck och fyndet därmed vara en bit kalkhaltig(?) lerklining.

**F1311** (C4459:2)\* är ett rensfynd från A1307. Fyndet omfattar 10 fragment av samma gods och typ som F1298. Den samlade vikten är 39,7 gram. Vissa fragment har en bevarad plan yta medan andra har en konkav yta som F1298. Detta motsäger inte tolkningen som lerklining. De relativt små fragmenten antyder att det i så fall rör sig om en mindre lerklinad konstruktion typ lågtemperaturugn snarare än en huskonstruktion.

##### *Lundängen, boplats RAÄ 234 och skålgropslokal RAÄ 302*

**F514** (C4458:2,3)\* från A484 består av fyra små fragment av bränd lera och en spjälkad skärva. Fragmenten med en samlad vikt på 3,9 gram är av en mellangrov lera och genomoxiderade. Även den spjälkade skärvan (4,7 gram) med en tjocklek >10 mm är genomoxiderad. Magringen består av < 10 % krossad bergart med en maximal kornstorlek på 2-3 mm. Utsidan är vittrad.

**F596** (C4458:4)\* är rensfynd från A562. Fyndet består av sju små fragment av bränd lera med en samlad vikt på 2,4 gram. Fragmenten av mellanlera är oxiderade med en mörk ooxiderad kärna.

**F640** (C4458:1)\* från A618 omfattar 20 skärvfragment (12,6 gram), sju spjälkade skärvor (17,7 gram), och sju skärvor (60,4 gram). Utifrån en bedömning av främst godset kan åtminstone alla spjälkade och hela skärvor härröra från samma kärl. Bland skärvorna finns två bukskärvor med en tjocklek på 9 mm, tre bukskärvor med

en tjocklek på 12 mm, en mynnings-skärva med en tjocklek på 8 mm samt en 16 mm tjock skärva som kan vara en del av botten på kärlet. Om det senare är en korrekt bedömning har vi här ett fullrepresenterat käril (def.: minst en mynnings- en buk- och en bottenskarva från samma käril i samma kontext) vilket gör det teoretiskt möjligt att hela kärlet kan vara deponerat/slängt här.

Godset består av en mellangrov till grov lera magrad med uppskattningsvis 15-20 % krossad kvartsrik granit med en maximal kornstorlek på 3-4 mm. Mynningen är jämntjock och lätt utåtböjd. Det är inte möjligt att beräkna mynningsdiametern, men skärvtjocklekarna antyder ett mellanstort käril. Ytan på alla skärvor är mer eller mindre vittrad. Kärlet har ursprungligen bränts i en oxiderande atmosfär. Som en följd av användningen som kokkäril är tre av skärvorna genomotade och insidan på ytterligare tre skärvor är sotad medan den yttre delen är oxiderad. Förkolnade organiska lager uppträder främst på insidan av kärilen. Godset och mynningsens form gör en datering till järnålder mest sannolik.

## Diskussion

Fyndmaterialet från de tre områdena visar på förekomsten av boplatsmaterial i form av ett kokkäril sannolikt av järnåldersdatering ( F640, A618); spår efter högttemperaturaktiviteter – möjligen metallhantering (F1192, A1179); möjlig lerklining efter mindre, sannolikt förhistorisk konstruktion (F1298, A1293 & F1311, A1307) och slutligen spår efter sentida aktivitet i form av tegelrester (F911, A854).

Den spjälkade, genomoxiderade skärvan F514, A484 är av ett ganska annorlunda gods än det ovannämnda kokkärlet. Det finns dock inga andra karakteristiska drag som kan ge någon indikation om dateringen.

Docent Ole Stilborg  
2008-08-15

\*Tillägg gjorda av rapportförfattaren 2009-07-13





## Bilaga 6. Fyndlista

Invnr	Subnr	Antal	Sakord	Material 1	Vikt	Fragment	Anlnr	
C4457	1	3	Kärl	A-gods	36,1	F	A1179	
C4458	1	1	Kärl	A-gods	90,7	F, 34	A618	
C4458	2	1	Kärl	A-gods	4,7	F	A484	
C4458	3	4	Bränd lera	Lera	3,9	F	A484	
C4458	4	7	Bränd lera	Lera	2,4	F	A562	
C4459	1	1	Oidentifierat	Lera	8,2	F	A1293	
C4459	2	10	Oidentifierat	Lera	39,7	F	A1307	

Anmärkning
<p>Fyndet består av två möjliga skärvor och ett fragment med en samlad vikt på 36,1 gram. Utseende på de två förstnämnda, som är mycket slitna, tyder på att det rör sig om en 16 mm tjock halsskärva och en &gt;12 mm tjock (spjälkad) obestämd skärva. Godset i de två bitarna kan vara magrad med en liten andel finkrossad bergart, men kan också vara mellanlera utan magringstillsatts. Samtidigt har båda dessa samt fragmentet utsatts för höga temperaturer och är delvis sintrade. Fyndet kan således även vara tre bitar av teknisk keramik som har ingått i konstruktionen av någon anläggning där höga temperaturer förekommit. Det kan till exempel röra sig om metallhantering. Men skärvor har också ganska ofta återanvänts i fodringen av smideshårdar och liknande så det utesluter inte att det kan röra sig om skärvor. På grund av bitarnas förslitning och höga bränningstemperatur går det inte att se några specifikt daterande drag. (Ole Stilborg 2008)</p>
<p>Omfattar 20 skärvfragment (12,6 gram), sju spjälkade skärvor (17,7 gram), och sju skärvor (60,4 gram). Utifrån en bedömning av främst godset kan åtminstone alla spjälkade och hela skärvor härröra från samma kärl. Bland skärvorna finns två bukskärvor med en tjocklek på 9 mm, tre bukskärvor med en tjocklek på 12 mm, en mynningsskärva med en tjocklek på 8 mm samt en 16 mm tjock skärva som kan vara en del av botten på kärlet. Om det senare är en korrekt bedömning har vi här ett fullrepresenterat kärl (def.: minst en mynnings- en buk- och en bottenskarva från samma kärl i samma kontext) vilket gör det teoretiskt möjligt att hela kärlet kan vara deponerat/slängt här. Godset består av en mellangrov till grov lera magrad med uppskattningsvis 15-20 % krossad kvartsrik granit med en maximal kornstorlek på 3-4 mm. Mynningen är jämntjock och lätt utåtböjd. Det är inte möjligt att beräkna mynningsdiametern, men skärvtjocklekarna antyder ett mellanstort kärl. Ytan på alla skärvor är mer eller mindre vittrad. Kärlet har ursprungligen bränts i en oxiderande atmosfär. Som en följd av användningen som kokkärl är tre av skärvorna genomsotade och insidan på ytterligare tre skärvor är sotad medan den yttre delen är oxiderad. Förkolnade organiska lager uppträder främst på insidan av kärlet. Godset och mynningens form gör en datering till järnålder mest sannolik. (Ole Stilborg 2008)</p>
<p>Den spjälkade skärvan (4,7 gram) med en tjocklek &gt;10 mm är genomoxiderad. Magringen består av &lt; 10 % krossad bergart med en maximal kornstorlek på 2-3 mm. Utsidan är vittrad. (Ole Stilborg 2008)</p>
<p>Fragmenten med en samlad vikt på 3,9 gram är av en mellangrov lera och genomoxiderade. (Ole Stilborg 2008)</p>
<p>Fragmenten av mellanlera är oxiderade med en mörk ooxiderad kärna. (Ole Stilborg 2008)</p>
<p>Fyndet är ett skärvliknande fragment med en vikt på 8,2 gram. Godsets ljusa, mjuka matrix kan högst ha bränts till en temperatur runt 500 grader C om det överhuvudtaget är bränt. Det finns upp 4 mm stora skarpkantade bergartskorn i godset men de tycks härröra från mera än en bergart. Dessa observationer tyder snarare på ett naturligt magrat, obränt lerkonglomerat som hålls ihop av kalcium- eller järnoxider än en skärva av ett bränt kärl. Den konkava ytan på fragmentet skulle kunna vara ett pinnavtryck och fyndet därmed vara en bit kalkhaltig(?) lerklining. (Ole Stilborg 2008)</p>
<p>Fyndet omfattar 10 fragment av samma gods och typ som C4459:1 (F1298). Den samlade vikten är 39,7 gram. Vissa fragment har en bevarad plan yta medan andra har en konkav yta som F1298. Detta motsäger inte tolkningen som lerklining. De relativt små fragmenten antyder att det i så fall rör sig om en mindre lerklinad konstruktion typ lågtemperaturugn snarare än en huskonstruktion. (Ole Stilborg 2008)</p>









Östergötlands länsmuseum utförde i juni och juli 2008 en arkeologisk utredning etapp 2 och arkeologiska förundersökningar inför planerad ombyggnad och nybyggnad av väg 687 mellan Harvestad och Sturefors, Landeryd och Vist socknar, Linköpings kommun, Östergötland. Vid förundersökningarna påträffades en fortsättning på det sedan tidigare delundersökta gravfältet RAÄ 20, ett kulturlager (RAÄ 240), en stensträng (RAÄ 347) och en boplatz (RAÄ 348).