

Rapport 2006:76

Arkeologisk förundersökning

Vid Berzeliusgården

RAÄ 26

Väversunda socken

Vadstena kommun

Östergötlands län

Rickard Lindberg

Ö S T E R G Ö T L A N D S L Ä N S M U S E U M

K U L T U R M I L J Ö A V D E L N I N G E N

Vid Berzeliusgården

Innehåll

Sammanfattning	2
Inledning	4
Områdesbeskrivning.	4
Syfte och frågeställningar.	4
Metod och dokumentation	5
Resultat och tolkning	5
Referenser	6
Tekniska uppgifter.	7

Ö S T E R G Ö T L A N D S L Ä N S M U S E U M
K U L T U R M I L J Ö A V D E L N I N G E N

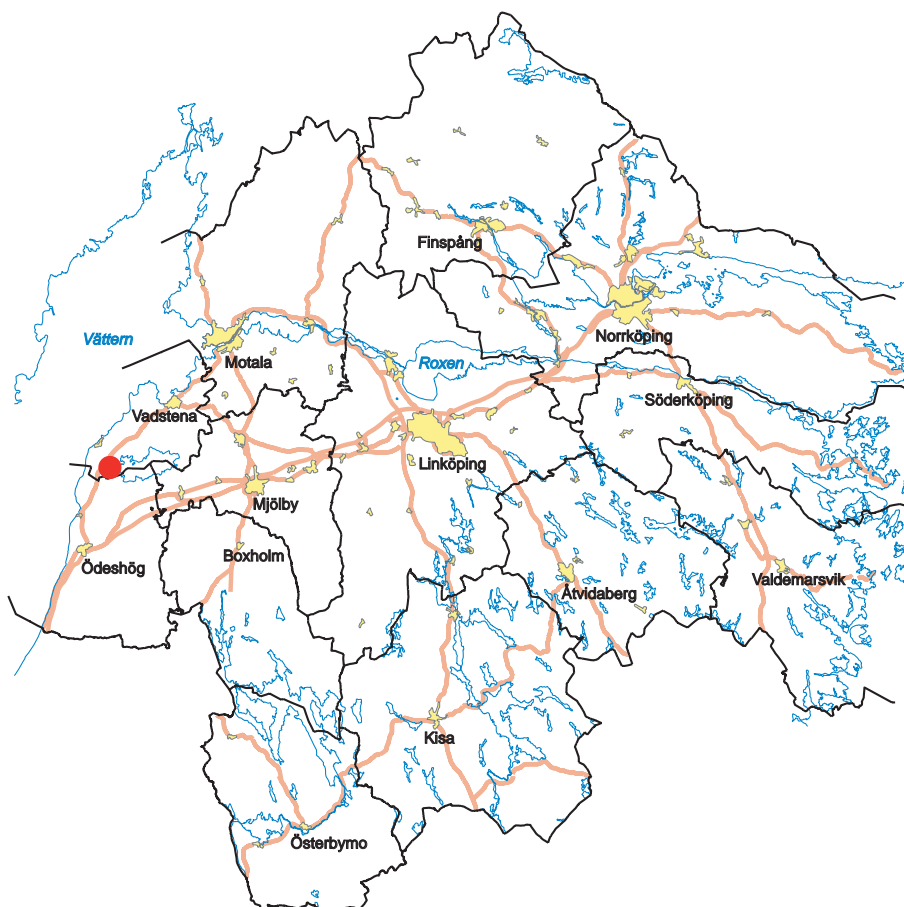
Box 232 • 581 02 Linköping • Tel 013 - 23 03 00 • Fax 013 - 12 90 70
lansmuseum@lansmus.linkoping.se • www.linkoping.se/lansmuseum

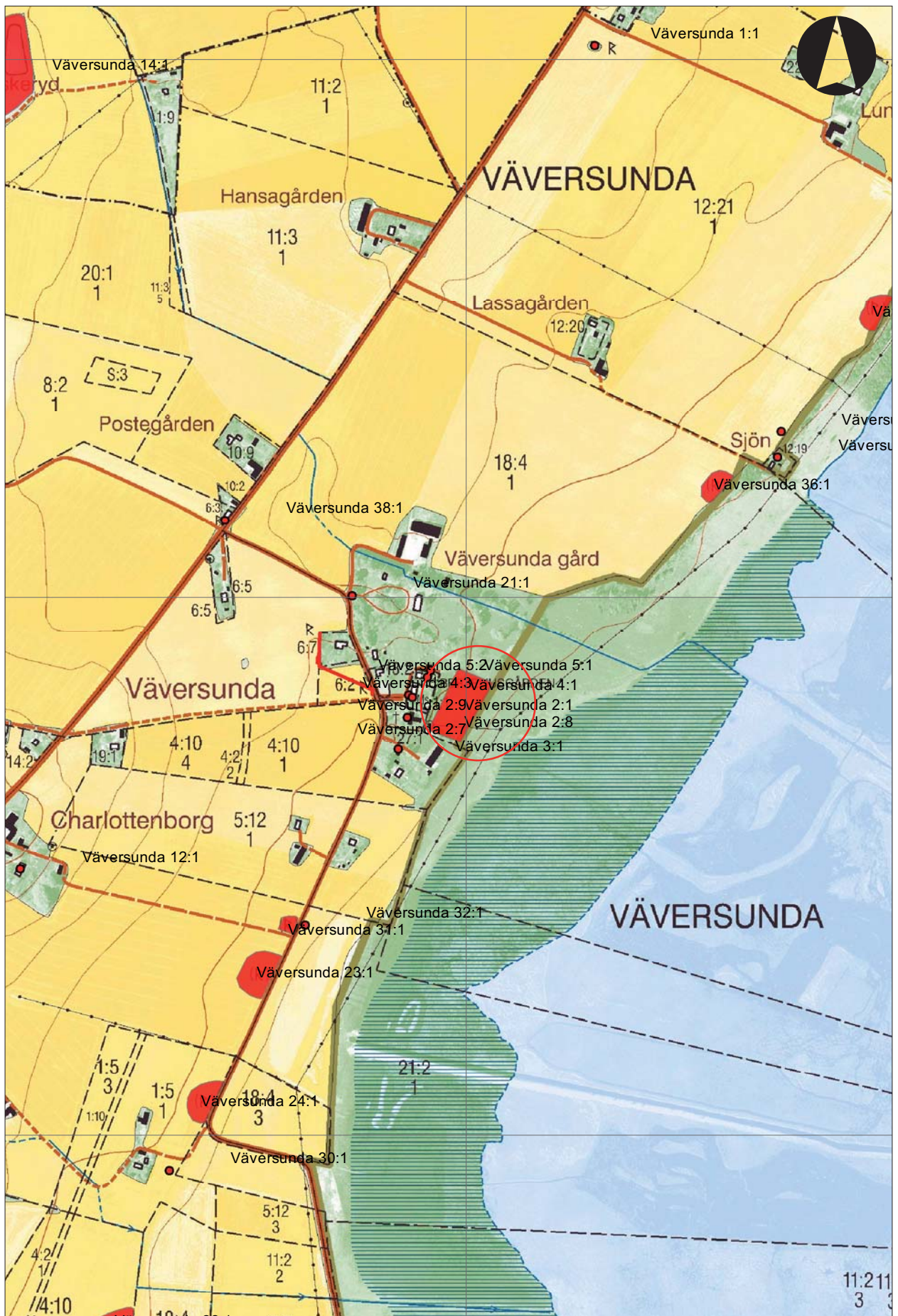
Sammanfattning

Den 21 september 2006 utförde Östergötlands länsmuseum en arkeologisk förundersökning i samband med schaktning för dränering och markbädd inom och intill RAÅ 26, Väversunda socken. RAÅ 26 består av lämningar från tre gårdar som antas ha ett medeltida ursprung. Arbetet utfördes på uppdrag av Winje Green och Kristina Österblad.

I schakten påträffades ett kulturlager med en mäktighet mellan 0,40-0,70 m, med tre förmodade syllstensrader och en terrasskant. Under kulturlagret framkom ett par stolphål, gropar och diken. I kulturlagret och anläggningarna hittades tegel, glas (sannolikt recent), obrända djurben, porslin och yngre rödgods. Ingen av syllstensraderna eller terrasskanten undersöktes utan schaktsträckningen justerades så att dessa inte kom till skada. Östergötlands länsmuseum bedömer därför att arbetet kan fortgå utan vidare arkeologisk åtgärd.

Rickard Lindberg
antikvarie





Figur 2. Utdrag ur Fastighetskartan med fornlämningar och undersökningsområdet markerat. Skala 1:10 000.

Inledning

Förundersökningen föranleddes av schaktning för dränering till Berzeliusgården, Väversunda socken, Vadstena kommun. Under arbetets gång tillkom även schaktning för en markbädd. Arbetet utfördes i tomt- och hagmark. Öster om exploateringsytan breder en våtmark ut sig ned mot sjön Tåkern. Strax sydväst om det nu aktuella området ligger Väversunda kyrka. Förundersökningen utfördes efter beslut från Länsstyrelsen i Östergötlands län.

Uppdragsgivare var Winje Green och Kristina Österblad. För de arkeologiska kostnaderna svarade Länsstyrelsen i Östergötlands län. Ansvarig för förundersökningen och rapportarbetet är Rickard Lindberg.



Figur 3. Foto från undersökningsområdet mot sjön Tåkern.
Foto Rickard Lindberg, ÖLM.

Områdesbeskrivning

Arbetsområdet ligger i en fornlämningsrik jordbruksbygd mellan Omberg och sjön Tåkern. Trakten kring Omberg och Tåkern räknas till en av Östergötlands tre förhistoriska centralbygder. Det finns rikligt med kända fornlämningar i regionen. Ett flertal stenåldersboplatser och lösfynd från samma period finns registrerade i närområdet, men också gravar och gravfält från järnålder. Omberg och Tåkernområdet är riksintresse E1-7 (Riksintressanta kulturmiljöer i Sverige 1990).

Från 1800-talet och framåt har bygden varit föremål för en hård uppodling, vilket också innefattade utdikningar av våtmarker. Sannolikt har många forn-

lämningar som under tidigare århundraden kan ha legat synliga på åkerimpediment, i skogspartier och liknande områden blivit bortodlade.

Schaktarbetet kom att utföras på och vid Berzeliusgården där vetenskapsmannen Jöns Jakob Berzelius föddes i slutet av 1700-talet. I närområdet finns ett antal registrerade lämningar. På Berzeliusgårdens tomt finns tre minnesmärken över Jöns Jakob Berzelius (RAÄ 4). Strax norr om undersökningsområdet står en profan byggnad (RAÄ 5) och en väghållningssten (RAÄ 20). Söder om Berzeliusgården ligger Väversunda kyrka, i kyrkan förvaras ett antal fragment av tidigkristna gravmonument, så kallade Eskilstunahällar (RAÄ 2 och 3). Öster om Berzeliusgården ligger bebyggelselämningar av tre gårdar (RAÄ 26).

Gårdarna finns med på en karta från 1633 (enligt FMIS) och försvann i och med laga skiftet 1838. De sista byggnaderna revs dock i mitten av 1900-talet. Idag finns endast en lagårdsgrund från senare tider samt ett par uthusgrunder kvar ovan mark.

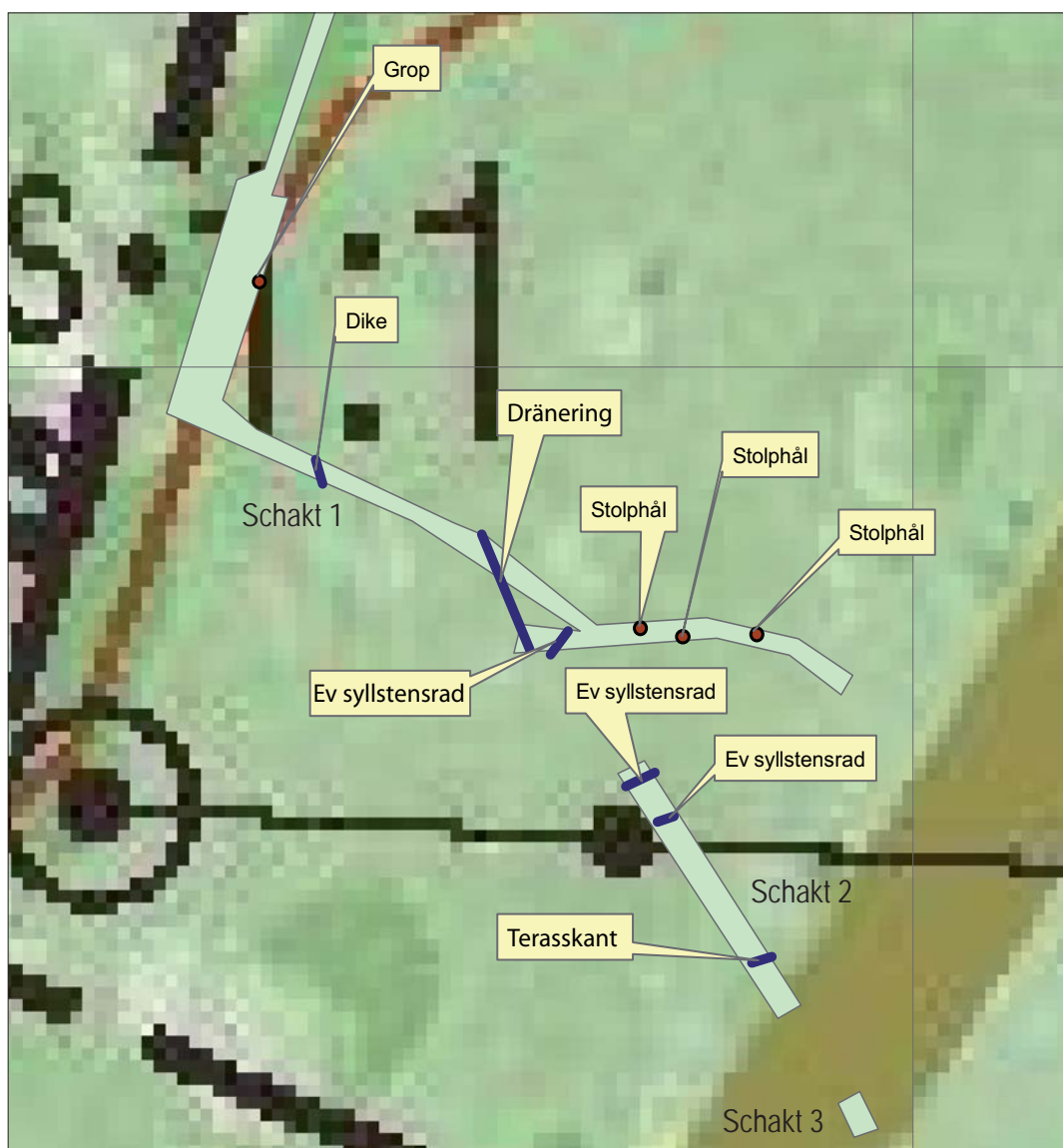
I närheten av exploateringsområdet ligger ett antal boplatser (RAÄ 23, 31 och 36 m fl) och fyndplatser (RAÄ 32, 35 och 43) från stenåldern. Stenåldersboplatserna ligger som ett pärlband utefter Tåkern mellan 95 och 100 meter över havet, vilket är samma höjd som undersökningsområdet.

I samband med ombyggnad av högspänningsledning i området öppnades schakt norr och väster om Berzeliusgården. I dessa schakt framkom fyllnadsmassor och

vägfyllnad av större stenar men inget av arkeologiskt intresse (Zetterlund 1999).

Syfte och frågeställningar

Syftet med den arkeologiska förundersökningen var primärt att fastställa om fast fornlämning skulle komma att beröras av det planerade arbetsföretaget. Om fast fornlämning framkom skulle förundersökningen utvärdera möjligheterna att justera ledningssträckorna så att fornlämningarna inte kom till skada. Om skada på fornlämningarna inte kunde undvikas skulle förundersökningen söka fastställa dess karaktär, vilket



Figur 4. Schakt med anläggningar inom undersökningsytan. Skala 1:1500.

inbegriper utbredning och datering samt potential för eventuellt vidare undersökning.

Förundersökningens resultat ska utgöra underlag för länsstyrelsens fortsatta beslut i ärendet.

Metod och dokumentation

Den arkeologiska förundersökningen genomfördes som en sökschaktsgrävning. Schakten öppnades öster om Berzeliusgården. Inne på tomten till Berzeliusgården har en rad olika schaktarbeten utförts, bland annat för el, tele, bergvärme och tidigare dräneringsarbete. Inga sökschakt öppnades inne på tomten då marken där bedömdes vara alltför skadad av tidigare, ovan nämnda, schaktarbeten. Totalt öppnades tre schakt med hjälp av grävmaskin. Djupen i schakten varierade mellan 0,25 och 0,70 m och bredden var mellan 2 och 4,50 m. Schakt och anläggningar doku-

menterades genom inmätning med DGPS. Anläggningar som framkom i schakten grävdes för hand. Schakt och anläggningar fotodokumenterades med digital kamera.

Resultat och tolkning

I schakt 1 och 2 framkom ett omrört kulturlager. Kulturlagret bestod av brungrå humös sand med sten och enstaka bitar tegel, glas, porslin, yngre röd gods och obrända djurben. Lagret hade en mäktighet på som mest 0,70 m och som minst 0,40 m. I schakt 1 framkom en möjlig syllstensrad. Syllstensraderna var uppbyggda av både större (0,50-0,70 m stora) och mindre (0,20-0,40 m stora) stenar, dessa kan vara lämningar av de byggnader som stått på platsen. Ingen av syllstensraderna eller terrasskanten undersöktes närmare då arbetsföretaget kunde justeras så att de inte kom till skada.

I schakt 1 påträffades fyra anläggningar bestående av fyra stolphål och en grop. Dessutom påträffades två fyllda diken under kulturlagret. Fyllningen i anläggningarna och dikena var den samma som i kulturlagret. I schakt 2 framkom två möjliga syllstensrader och en terrasskant. Terrasskanten avgränsar området för de utflyttade gårdarna gentemot våtmarken i öster. Schakt 3 öppnades öster om terrasskanten, ute i våtmarken. Inget av arkeologiskt intresse framkom i detta schakt. Eftersom inga äldre lämningar än från de senaste 200 åren kunde konstateras i schakten och de förmodade syllstensraderna och terrasskanten kunde undvikas, bedömer Östergötlands länsmuseum att inga vidare arkeologiska åtgärder är nödvändiga.

Referenser

Arkiv

FMIS, Informationssystemet om fornminnen

Litteratur

Riksintressanta kulturmiljöer i Sverige. 1990. Förtäckning. Underlag för tillämpning av NRL 2 kap § 6. Riksantikvarieämbetet. Uppsala.

Zetterlund, P. 1999. *Rävkullen. Ett nyfunnet skelettgravfält vid Omberg. Ombyggnad av högspänningsledning vid Väversunda Charlottenborg, Postgården m fl. Väversunda socken, Vadstena kommun, Östergötland*. Arkeologisk Förundersökning och Utredning. Rapport UV Öst 1999:12

Tekniska uppgifter

Lokal	Väversunda gård 18:4
Socken	Väversunda
Kommun	Vadstena
Län och landskap	Östergötland
Fornlämningsnummer	RAÄ 26
Ekonomiska kartans blad	8E 3h
Koordinater	X 6469750, Y 1435980
Koordinatsystem	RT90 2,5 gon V
Typ av undersökning	Arkeologisk förundersökning
Länsstyrelsens diarienummer	431-10012-06
ÖLM diarienummer	228/06
ÖLM kontonummer	530486
Uppdragsgivare	Winje Green och Kristina Österblad
Kostnadsansvarig	Länsstyrelsen i Östergötlands län
Projektledare	Rickard Lindberg
Fältarbetstid	2006-09-21
Fynd	Nej
Foto	Digitalt
Analyser	Nej
Grafik	Johan Levin
Renritning	-
Grafisk form	Johan Levin

Dokumentationsmaterialet förvaras på Östergötlands länsmuseum.

Ur allmänt kartmaterial © Lantmäteriverket dnr 507-99-499
ISSN 1403-9273 Rapport 2006:76 © Östergötlands länsmuseum



Den 21 september 2006 utförde Östergötlands länsmuseum en arkeologisk förundersökning i samband med schaktning för dränering och markbädd inom och intill RAÄ 26, Väversunda socken. RAÄ 26 består av lämningar från tre gårdar som antas ha ett medeltida ursprung.

I schakten påträffades ett kulturlager med en tjocklek på 0,40-0,70 m, med tre förmodade syllstensrader och en terrasskant. Under kulturlagret framkom ett par stolphål, gropar och diken. I kulturlagret och anläggningarna hittades tegel, glas (sannolikt recent), obrända djurben, porslin och yngre rödgods.