

Rapport 2006:3

Arkeologisk utredning etapp 2

Elkablär Borghamn - Hansagården och Källstad - Hånger

Rogslösa, Väversunda och Källstad socknar
Vadstena kommun
Östergötlands län

Rickard Lindberg

Elkablar Borghamn - Hansagården och Källstad - Hånger

Innehåll

Sammanfattning	2
Inledning	4
Områdesbeskrivning	4
Resultat från utredning etapp 1	6
Syfte och metod	6
Resultat och tolkning	6
Referenser	7
Tekniska uppgifter	8
Bilaga 1. Schaktbeskrivningar	9
Bilaga 2. Anläggningsbeskrivning	10
Bilaga 3. Kartor	10

Ö S T E R G Ö T L A N D S L Ä N S M U S E U M
K U L T U R M I L J Ö A V D E L N I N G E N

Box 232 • 581 02 Linköping • Tel 013 - 23 03 00 • Fax 013 - 12 90 70
lansmuseum@lansmus.linkoping.se • www.linkoping.se/lansmuseum

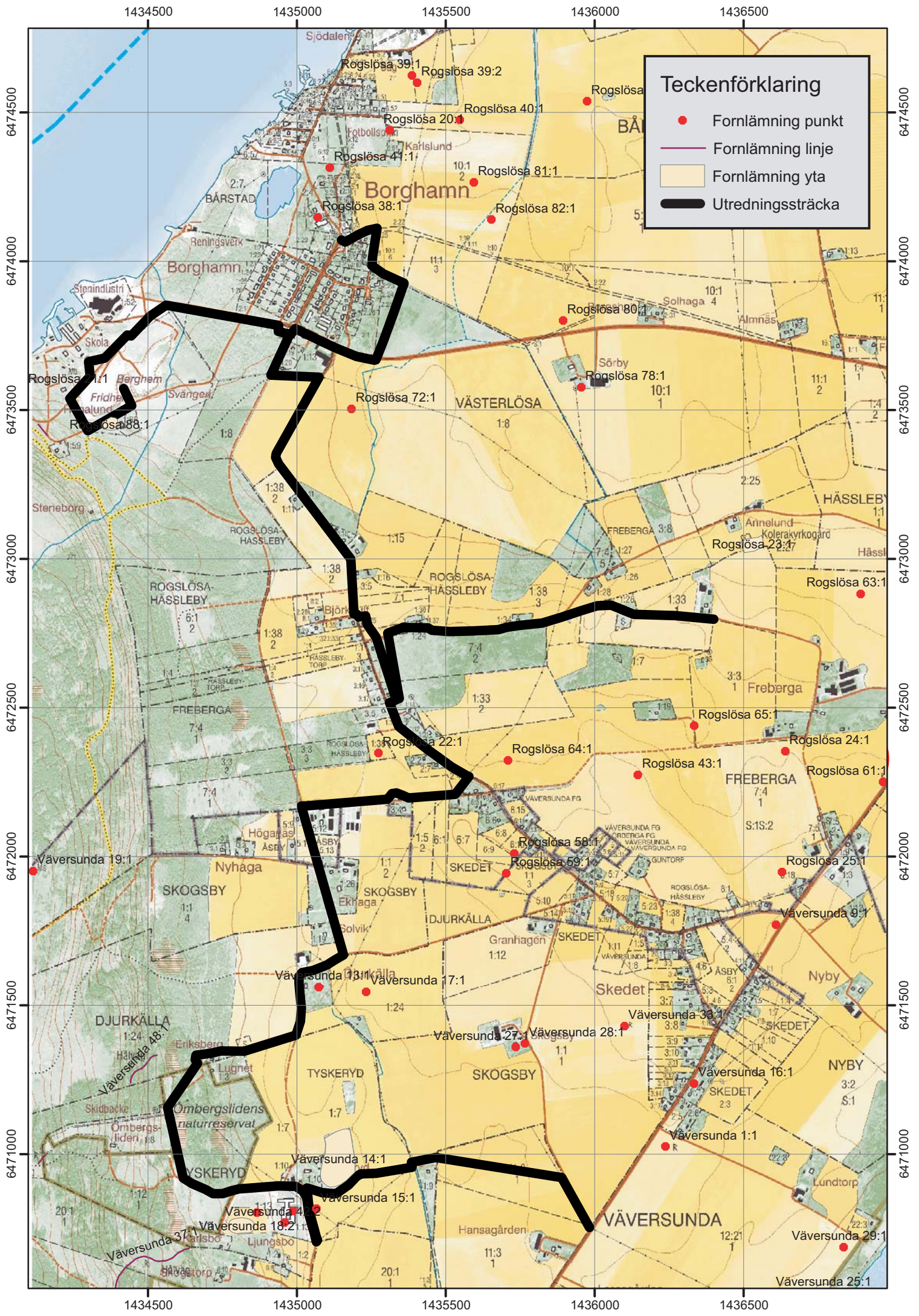
Sammanfattning

Inför ombyggnad av elnätet mellan Borghamn-Hansagården utförde Östergötlands länsmuseum en arkeologisk utredning etapp 2. Ombyggnaden var del av en större upprustning av elnätet mellan Strå-Hansagården. Vid en arkeologisk utredning etapp 1 kunde sex objekt konstateras utmed sträckningen (Lindberg 2005). Det var dessa objekt som var föremål för den arkeologiska utredningen etapp 2. I utredningen ingick även en mindre sträcka i Källstads socken mellan Källstad och Hånger. Totalt öppnades 43 schakt om ca 1000 löpmeter. Vid objekt sex framkom en härd, i övrigt fanns inget av arkeologiskt intresse.

Efter utförda arkeologiska insatser anser Östergötlands länsmuseum att arbetet med byggnationen av elnätet kan genomföras som planerat.

Rickard Lindberg
antikvarie





Teckenförklaring

- Fornlämning punkt
- Fornlämning linje
- Fornlämning yta
- Utredningssträcka

Borghamn

VÄSTERLÖSA

SKOGSBY

SKEDET

VÄVERSUNDA

Rogslösa 39:1

Rogslösa 40:1

Rogslösa 20:1

Rogslösa 81:1

Rogslösa 41:1

Rogslösa 82:1

Rogslösa 38:1

Rogslösa 80:1

Rogslösa 78:1

Rogslösa 72:1

Rogslösa 63:1

Rogslösa 22:1

Rogslösa 64:1

Rogslösa 43:1

Rogslösa 65:1

Rogslösa 24:1

Rogslösa 61:1

Väversunda 19:1

Rogslösa 58:1

Rogslösa 59:1

Rogslösa 25:1

Väversunda 9:1

Väversunda 13:1

Väversunda 17:1

Väversunda 27:1

Väversunda 28:1

Väversunda 33:1

Väversunda 16:1

Väversunda 1:1

Väversunda 14:1

Väversunda 15:1

Väversunda 4:1

Väversunda 18:2

Väversunda 29:1

Väversunda 37:1

Väversunda 25:1

Inledning

Den arkeologiska utredningen etapp 2 föranleddes av ombyggnad av elnätet mellan Borghamn-Hansagården, Rogslösa och Väversunda socknar. Uppdragsgivare var Vattenfall Eldistribution AB vilka även svarade för de arkeologiska kostnaderna. Denna ombyggnad ingår som del i en större upprustning av elnätet mellan Strå och Borghamn. Ansvarig för utredningen samt rapportarbetet är undertecknad. Utredningen utfördes efter beslut från Länsstyrelsen i Östergötlands län.

Totalt berördes en sträcka på ca 10 km, där schaktning för elkabel skulle ske. Av dessa 10 km kom ca 3 km att påverkas av utredningen etapp 2. Schakten för elkabeln beräknades bli 0,3-0,4 m breda och 0,6 m djupa. Kabeln skulle företrädesvis grävas ned i vägbank eller i åkermark.

Områdesbeskrivning

Schaktsträckan för jordkabeln planerades mellan Borghamn och Hansagården som ligger sydväst om Skedet. Arbetsområdet ligger i ett bördigt jordbrukslandskap nordväst om sjön Tåkern och nordöst om Omberg. Trakten kring Omberg och Tåkern räknas till en av Östergötlands tre förhistoriska centralbygder. Det finns rikligt med kända fornlämningar i regionen bl a boplatser, lösfynd och gravar från stenåldern, men även lämningar från andra tidsperioder.

Från 1800-talet och framåt har bygden uppodlats hårt, vilket också innefattade utdikningar av våtmarker. Många fornlämningar, som under tidigare århundraden har legat synliga på åkerimpediment, i skogspartier och liknande områden, har blivit bortodlade. Lämningar av dem kan dock finnas kvar under mark.

De förhistoriska lämningar som finns registrerade i närområdet längs den aktuella kabelsträckningen representerar flera tidsperioder, även om stenålder överväger. Omberg- och Tåkernområdet är ett riksintresse, Vadstena kommun 1 (1-7), 6470/1433. Till riksintresset räknas bland annat Borghamn med kalkbrottet och hamnen (Riksintressanta kulturmiljöer i Sverige 1990). Delar av exploateringsområdet ingår även i länsstyrelsens kulturvårdsprogram från 1983 (Natur kultur 1986).

Namnet Borghamn är av relativt sent datum. Ursprungligen startades kalkstensbrytningen på byarna Västerlösa och Bårstads marker. Det tidigaste skriftliga belägget för Västerlösa är 1276 och indikationer tyder på att gården kan ha varit en huvudgård (Lundberg i manus). Under 2003 utfördes en arkeologisk

undersökning av Östergötlands länsmuseum på fastigheterna Västerlösa 1:13 och 1:64 som skulle kunna vara platsen för Västerlösas historiska by-/gårdstomt. Vid undersökningen framkom inget i sökschakten men i söder begränsas området av en fragmentarisk stensträng/stengärdsgård (Lundberg i manus). Söder om Västerlösa har enligt äldre kartmaterial en numera borttagen fastighet funnits. Fastigheten skall ha hetat Ryd.

Strax sydväst om Borghamn finns en fornborg som kallas Drottning Ommas borg (RAÄ 35 Rogslösa sn). Borgen är belägen uppe på en utskjutande bergsrygg på Omberg, ca 250 m fågelvägen från exploateringslinjen. Nedanför Drottning Ommas borg finns en ödekyrkogård, Bocka kyrkogården (RAÄ 21, Rogslösa sn). Inne i Borghamn fanns en hällkista som numera är borttagen (RAÄ 38, Rogslösa sn) och platsen för en hög (RAÄ 41, Rogslösa sn) som även den är borttagen. Även sydöst om Västerlösa har det funnits en hällkista som undersöktes 1880 (RAÄ 72, Rogslösa sn).

Söderut vid Djurkälla har påtagliga spår från stenåldern funnits. Dessa utgörs av flintföremål (RAÄ 58 och 64, Rogslösa sn) i form av en dolk och en spjutspets respektive två tunnackiga flintyxor. Här finns även en fyndplats för skelett och stenyxor (RAÄ 59, Rogslösa sn). RAÄ 64 ligger ca 150 m öster om den planerade ledningen och RAÄ 58 och 59 ligger ca 300 m sydöst om densamma. Strax söder om Djurkälla i Väversunda socken finns en skyddad profan byggnad (RAÄ 13, Väversunda sn) samt även ytterligare en fyndplats för en flintyxa (RAÄ 17, Väversunda sn). Djurkälla omnämns i samma dokument som Västerlösa från år 1276 (Lundberg i manus). Gårdsbyggnadens äldsta delar skall härröra från år 1650 (Natur och Kultur 1986).

I området runt Tyskeryd finns ett antal fornlämningar, tre av dessa har varit föremål för arkeologiska undersökningar. 1991 undersökte Riksantikvarieämbetet UV Öst ett område med flatmarksgravar vid Tyskeryd 1:7 (RAÄ 18; 2, Väversunda sn) inom ramen för en arkeologisk utredning. Vid undersökningen upptäcktes minst tre gravar och skelettdelar från fem individer. Även mörkfärgningar och stolphål konstaterades. Ingen av anläggningarna undersöktes närmare men fynd av bland annat flinta och keramik tillvaratogs (Elfstrand 1997). Enligt Elfstrand är en stenåldersdatering, mellan- eller senneolitikum, det troligaste utifrån fyndmaterialet. Detta styrks av att en ¹⁴C-datering av en tand gav en senneolitisk datering (Larsson 1996, a). Platsen var sedan tidigare känd som en fyndplats för en holkyxa (RAÄ 18; 1, Väversunda sn).

Ca 100 m öster om RAÄ 18 utfördes 1995 en förundersökning där ett antal härdar/härdbottnar undersöktes (RAÄ 42, Väversunda sn). En av dessa ¹⁴C-daterades men fick en recent datering (1825-1955 e Kr kalibrerat) (Larsson 1996a). Denna datering tolkas dock av Larsson som senare kolinblandning.

Strax öster om Tyskeryds gård skall ett gravfält med klumpstenar ha funnits (RAÄ 14, Väversunda sn). Vid inventeringen 1981 kunde dock inte några anläggningar skönjas. 1995 undersöktes en del av området runt gravfältet i samband med schaktning för en VA-ledning. Inget av antikvariskt intresse framkom vid undersökningen (Larsson 1996b). I Tyskeryd finns också uppgift om en borttagen jordkällare (RAÄ 15, Väversunda sn).

Nordöst om elledningens slutpunkt, i Skedet, finns två högar (RAÄ 1 och 33, Väversunda sn) och norr om slutpunkten finns fyndplatsen för en skafthålsyxa (RAÄ 27, Väversunda sn). Här har även en fastighet förekommit tidigare enligt det äldre kartmaterialet som studerats.

I Källstads socken kommer en elledning att grävas ned mellan Klastorp och Hånger. Största delen av sträckan kommer att gå i vägbank, utom den allra sista delen mot Hånger där ledningen kommer att gå i åkermark. Vid Hånger går ledningen i närheten av en fyndplats av en flintyxa (RAÄ 14, Källstads sn) och en boplats från stenåldern (RAÄ 5, Källstads sn).

Resultat från utredning etapp 1

Östergötlands länsmuseum utförde under våren 2005 en arkeologisk utredning, etapp 1, för den aktuella kabelsträckningen. Utredningen resulterade i att sex områden längs med den planerade schaktsträckan föreslogs bli föremål för vidare arkeologiska insatser.

Objekt 1, Rogslösa sn

Boplats och gravläge. Topografiskt lämpligt läge vid Borghamn, intill RAÄ 72 (Rogslösa sn) samt platsen för den numera borttagna fastigheten Ryd (bilaga 3:1).

Objekt 2, Rogslösa sn

Boplats och gravläge. Topografiskt lämpligt läge vid Freberga (bilaga 3:2).

Objekt 3, Rogslösa sn

Gravläge. Intill ett stort odlingsröse vid Åsby (bilaga 3:2).

Objekt 4, Väversunda sn

Boplats och gravläge. Topografiskt lämpligt läge mellan Djurkälla och Ombergsliden (bilaga 3:3).

Objekt 5, Väversunda sn

Boplats och gravläge. Topografiskt lämpligt läge intill RAÄ 14, 15, 18 och 42 (Väversunda sn) i Tyskeryd (bilaga 3:3).

Objekt 6, Väversunda sn

Boplats och gravläge. Topografiskt lämpligt läge och plats för borttagen fastighet strax norr om Hansagården (bilaga 3:4).

Under fältarbetets gång tillkom en sträcka i Källstads socken som också utreddes inom ramen för det aktuella ärendet.

Källstad-Hånger, Källstads sn

Boplatsläge. Topografiskt lämpligt läge i närheten av RAÄ 5 och 14 (Källstads sn) (bilaga 3:5).

Syfte och metod

Syftet med den arkeologiska utredningen var att fastställa huruvida fast fornlämning kom att beröras av det planerade arbetet. Om fast fornlämning framkom skulle om möjligt schaktsträckningen justeras så att fornlämningarna inte berördes. Utredningens resultat skall ligga till grund för länsstyrelsens fortsatta bedömningar i ärendet.

Utredningen utfördes i form av en sökschaktsgrävning. Söschakten öppnades med maskin på de utvalda platser som konstaterats under den arkeologiska utredningen etapp 1. Schaktbredden var 0,50 till 0,80 m, djupet var 0,30-0,65 m. Den totala schaktlängden uppgick till ca 1000 m. Dokumentationen bestod av inmätning med GPS, handritning och fotografering. Anläggningen i form av en hård grävdes för hand.

Resultat och tolkning

Objekt 1, Rogslösa sn

18 schakt öppnades om totalt ca 400 löpmeter. Inget av arkeologiskt intresse framkom.

Objekt 2, Rogslösa sn

Sju schakt öppnades om totalt ca 115 löpmeter. Inget av arkeologiskt intresse framkom.

Objekt 3, Rogslösa sn

Tre schakt öppnades om totalt ca 75 löpmetrar. Sträckningen ändrades av uppdragsgivaren under arbetets gång. Inget av arkeologiskt intresse framkom.

Objekt 4, Väversunda sn

Sex schakt öppnades om totalt ca 150 löpmetrar. Inget av arkeologiskt intresse framkom.

Objekt 5, Väversunda sn

Tre schakt om totalt ca 100 löpmetrar. Inget av arkeologiskt intresse framkom. I södra delen av objektet kom ledning att gå i befintligt ledningsschakt. Därför öppnades inga schakt i den delen av objektet.

Objekt 6, Väversunda sn

Fem schakt öppnades om totalt ca 110 löpmetrar. Sträckan ändrades av uppdragsgivaren under arbetets gång. En härd framkom i schakt fem, ett kolprov tillvaratogs (bilaga 3:6). Schakt fem var det sista schaktet som öppnades ut mot RV 50. Kolprovet visade på en datering till 380-180 f Kr (2 sigma), d v s förrömersk järnålder (figur 4). Objekt sex ligger på en höjdrygg ca 110 meter över havet, mellan Omberg och Tåkern. Med tanke på det topografiskt gynnsamma läget går det inte utesluta att härden är del av ett större boplatsoområde.

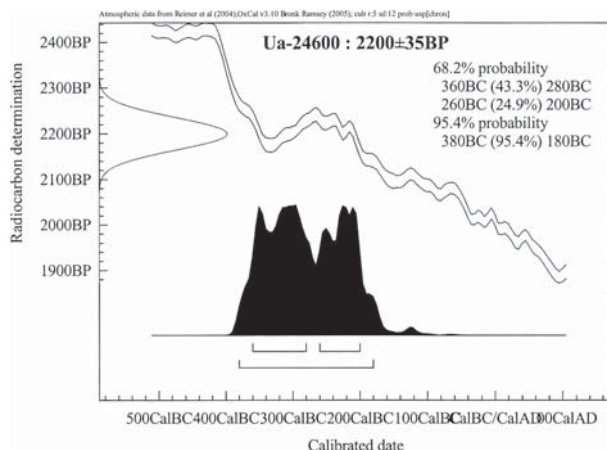
Källstad-Hånger, Källstads sn

Ett schakt öppnades om 55 löpmetrar. Inget av arkeologiskt intresse framkom.

Efter utförda arkeologiska insatser anser Östergötlands länsmuseum att arbetet med byggnationen av elnätet kan genomföras som planerat.

Referenser

- Elfstrand B. 1997. Arkeologisk utredning. *Stenåldersgravar vid Tyskeryd*. RAÄ 18, Tyskeryd 1:7, Väversunda socken, Vadstena kommun, Östergötland. Riksantikvarieämbetet. Avdelningen för arkeologiska undersökningar. Rapport UV Linköping 1997:50.
- Larsson M. 1996a. Arkeologisk förundersökning. *Tyskeryd 1:13*. Väversunda socken, Vadstena kommun, Östergötland. Riksantikvarieämbetet. Avdelningen för arkeologiska undersökningar. Rapport UV Linköping 1996:23.
- Larsson M. 1996b. Arkeologisk utredning. *Skedet-Tyskeryd*. Väversunda socken, Vadstena kommun, Östergötland. Riksantikvarieämbetet. Avdelningen för arkeologiska undersökningar. Rapport UV Linköping 1996:2.
- Lundberg A. I manus. Arkeologisk utredning, etapp 1 och 2. Västerlösa 1:13 och 1:64. Östergötlands länsmuseum.
- Natur och Kultur*. 1986. Miljöer i Östergötland. Naturvårdsplan och kulturminnesvårdsprogram. Länsstyrelsen i Östergötlands län 1983. Linköping.
- Riksintressanta kulturmiljöer i Sverige*. 1990. Förteckning. Underlag för tillämpning av NRL 2 kap § 6. Riksantikvarieämbetet. Uppsala.



Figur 4. Kalibrerat ¹⁴C-prov från A1.

Tekniska uppgifter

Lokal	Borghamn-Hansagården, Källstad-Hånger
Socknar	Rogslösa, Väversunda och Källstad
Kommun	Vadstena
Län och landskap	Östergötland
Fornlämningsnummer	RAÄ 22, 38, 64 m fl (Rogslösa) RAÄ 14, 18, 42 m fl (Väversunda) RAÄ 5 och 14 (Källstad)
Ekonomiska kartans blad	084 46 (8E 4g Borghamn) 084 47 (8E 4h Rogslösa) 084 48 (8E 4i Tåkern)
Koordinater	X6474200-6470800 & 6472400 Y1434700-1436400 & 1440700
Koordinatsystem	RT90 2,5 gon väst
Typ av undersökning	Arkeologisk utredning etapp 2
Länsstyrelsens diarienummer	431-259-05
ÖLM diarienummer	24/05
ÖLM kontonummer	530309
Uppdragsgivare	Vattenfall Eldistribution AB
Kostnadsansvarig	Vattenfall Eldistribution AB
Projektledare	Rickard Lindberg
Fältarbetstid	2005-06-08--10 & 2005-07-05
Fynd	-
Foto	-
Analyser	¹⁴ C (Ua-24600)
Grafik	-
Renritning	Lasse Norr
Grafisk form	Lasse Norr
Dokumentationsmaterialet förvaras på Östergötlands länsmuseum.	
Ur allmänt kartmaterial	© Lantmäteriverket dnr 507-99-499
ISSN 1403-9273	Rapport 2006:3 © Östergötlands länsmuseum

Bilaga 1. Schaktbeskrivningar

Objekt 1

Schakt 1-4

Längd: 20-35 m
Bredd: 0,50 m
Djup: 0,35-0,40 m
Brun, lerblandad sand

Schakt 5-11

Längd: 15-25 m
Bredd: 0,50 m
Djup: 0,35-0,40 m
Gul och brun sand, schakten är våtmarkspåverkade

Schakt 12-17

Längd: 20-35 m
Bredd: 0,50 m
Djup: 0,30-0,35 m
Brun, lerblandad sand, med inslag av grus

Objekt 2

Schakt 1-2

Längd: 30-35 m
Bredd: 0,50 m
Djup: 0,35 m
Brun, något lerblandad sand med inslag av grus

Schakt 3-5

Längd: 20-40 m
Bredd: 0,50 m
Djup: 0,30-0,35 m
Brun till rödbrun lerblandad sand

Schakt 6

Längd: 40 m
Bredd: 0,50 m
Djup: 0,35 m
Gul sand med grus

Schakt 7

Yta: 4 x 3 m
Djup: 0,30 m
Brun, lerblandad sand

Objekt 3

Schakt 1-2

Längd: 30-45 m
Bredd: 0,50 m
Djup: 0,35 m
Brun, något lerblandad sand

Schakt 3

Yta: 2 x 3 m
Djup: 0,30 m
Gulbrun, något lerblandad sand

Objekt 4

Schakt 1

Längd: 15 m
Bredd: 0,50 m
Djup: 0,35 m
Brun, sandblandad lera

Schakt 2-3

Längd: 20-35 m
Bredd: 0,50 m
Djup: 0,40 m
Gul lera

Schakt 4

Längd: 25 m
Bredd: 0,50 m
Djup: 0,40 m
Gul sand

Schakt 5

Längd: 40 m
Bredd: 0,50 m
Djup: 0,40 m
Brun, något lerblandad sand (i väster) och gul sand (i öster)

Schakt 6

Längd: 55 m
Bredd: 0,50 m
Djup: 0,40 m
Brun, lerblandad sand med en recent grop

Objekt 5

Schakt 1-2

Längd: 40-55 m
Bredd: 0,50 m
Djup: 0,40 m
Brun, till brungul sand med grus och sten

Objekt 6

Schakt 1-3

Längd: 20-25 m
Bredd: 0,50 m
Djup: 0,35-0,40 m
Ljus, brun lera

Schakt 4

Yta: 2 x 3 m
Djup: 0,35 m
Ljus, brun lera

Schakt 5

Längd: 40 m
Bredd: 0,50-2,00 m
Djup: 0,40 m
Ljus, brun lera med en anläggning (A 1)

Källstad-Hånger

Schakt 1

Längd: 55 m
Bredd: 0,80 m
Djup: 0,50-0,65 m
Ljus, brun sand

Bilaga 2. Anläggningsbeskrivning

Bilaga 3. Kartor

Anläggning 1 (A1)

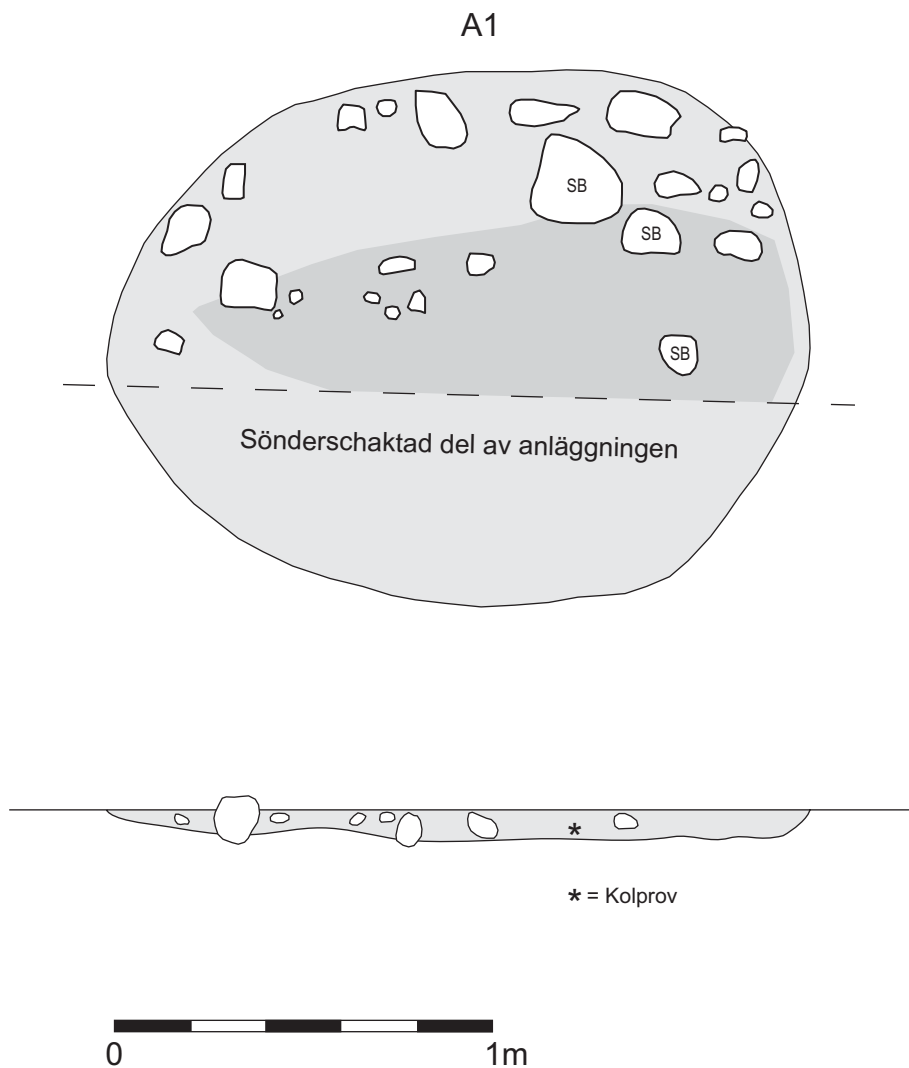
Form: Oval

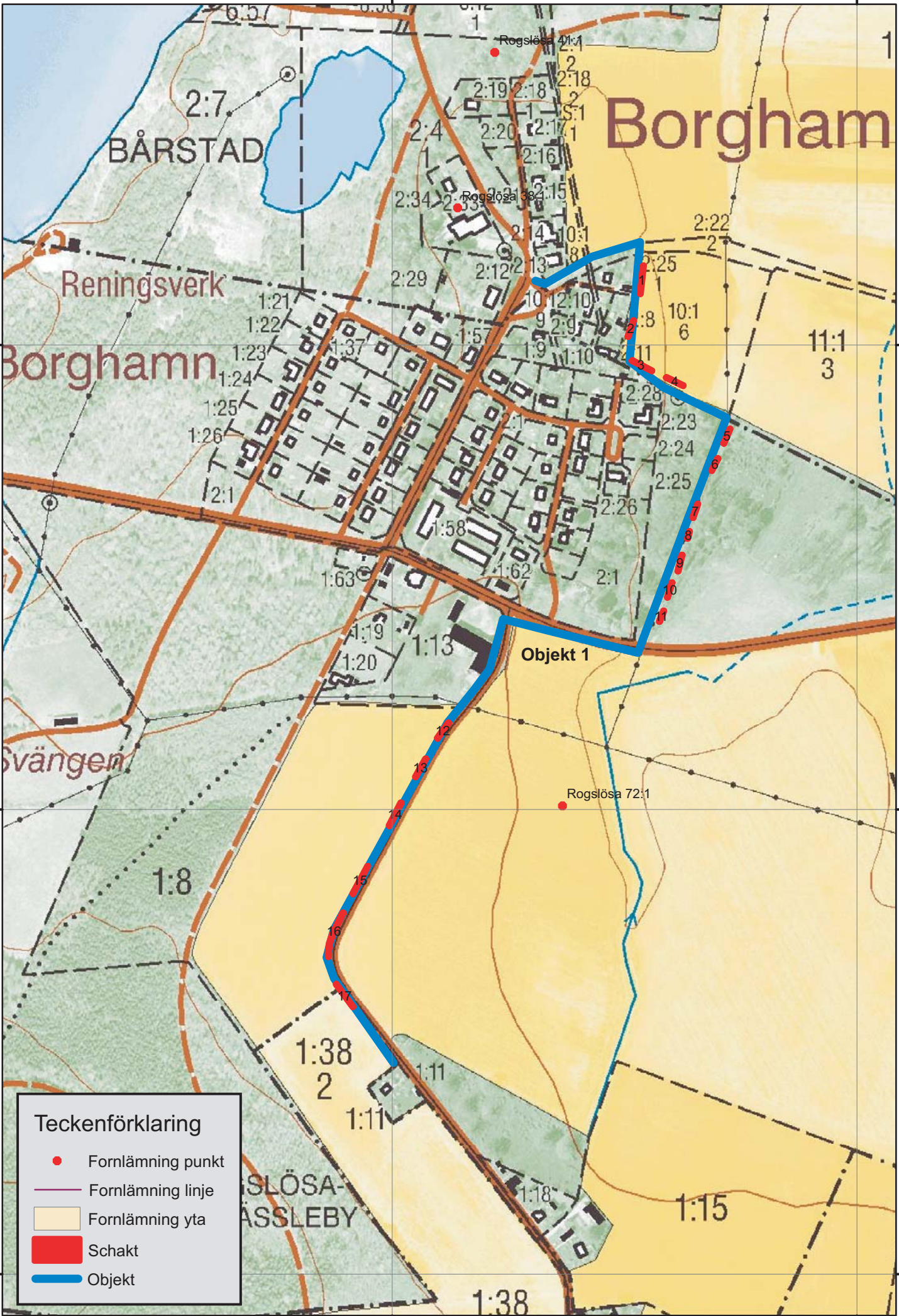
Storlek: 1,90x1,40 m

Botten: Plan

Fyllning: Svartgrå sotig lera med skärvig och skörbränd sten, kol och enstaka stänk bränd lera.

Övrigt: Anläggningen var sönderschaktad i sydsydöst.





Teckenförklaring

- Fornlämning punkt
- Fornlämning linje
- Fornlämning yta
- Schakt
- Objekt

1435500

1436000

1436500

6473000

6473000

6472500

6472500

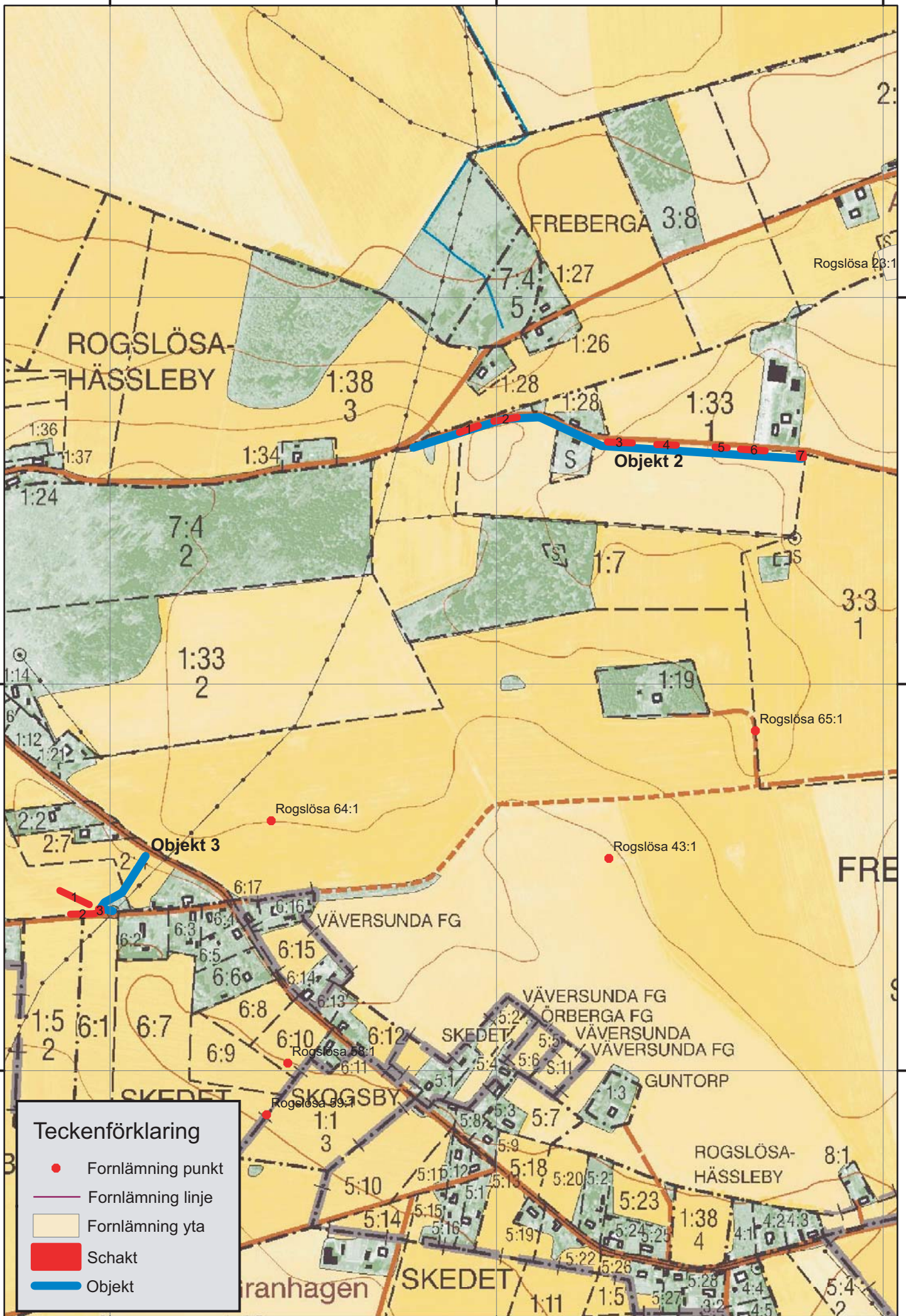
6472000

6472000

1435500

1436000

1436500



Teckenförklaring

- Fornlämning punkt
- Fornlämning linje
- Fornlämning yta
- Schakt
- Objekt

1434500

1435000

6471500

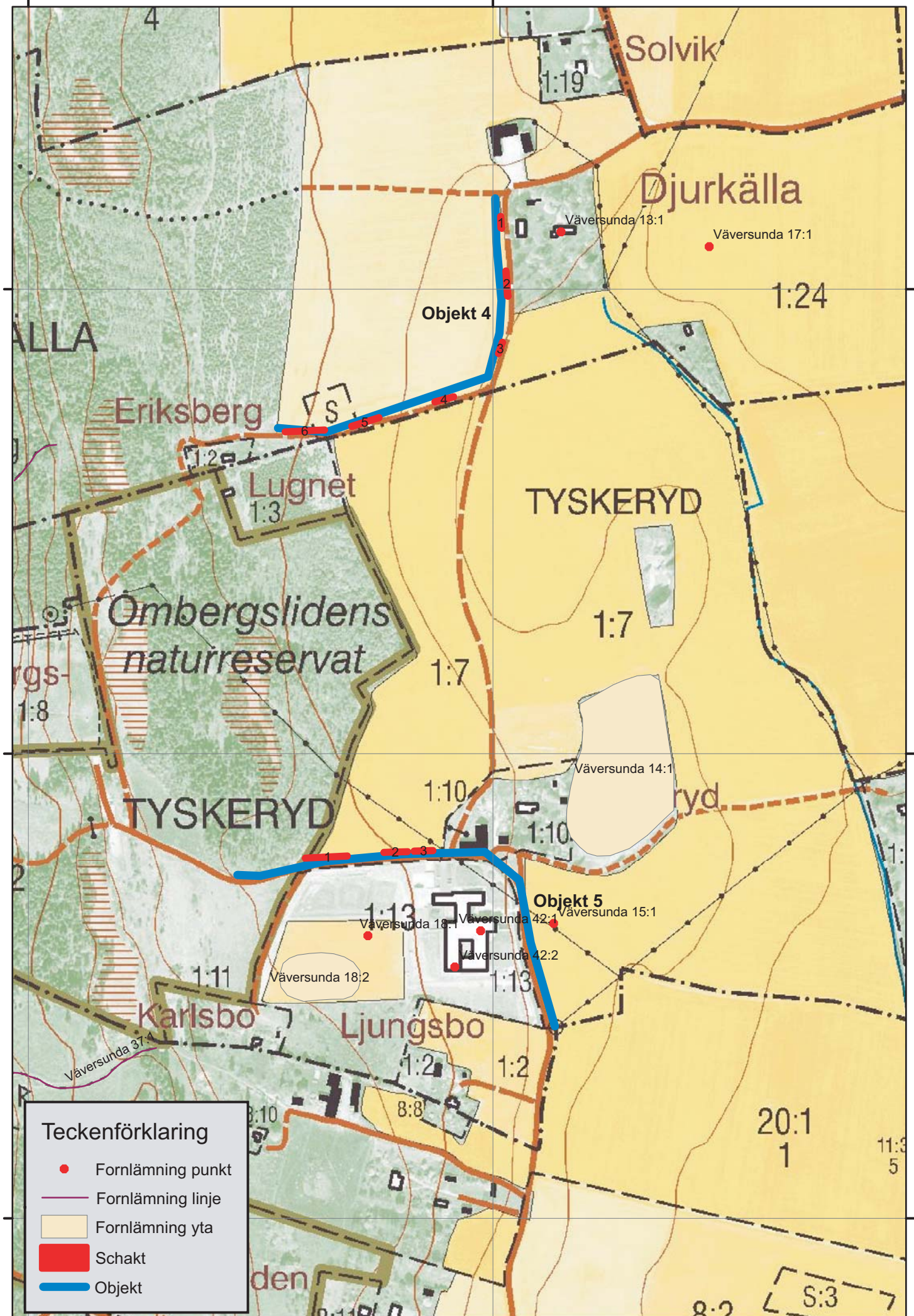
6471500

6471000

6471000

6470500

6470500



Teckenförklaring

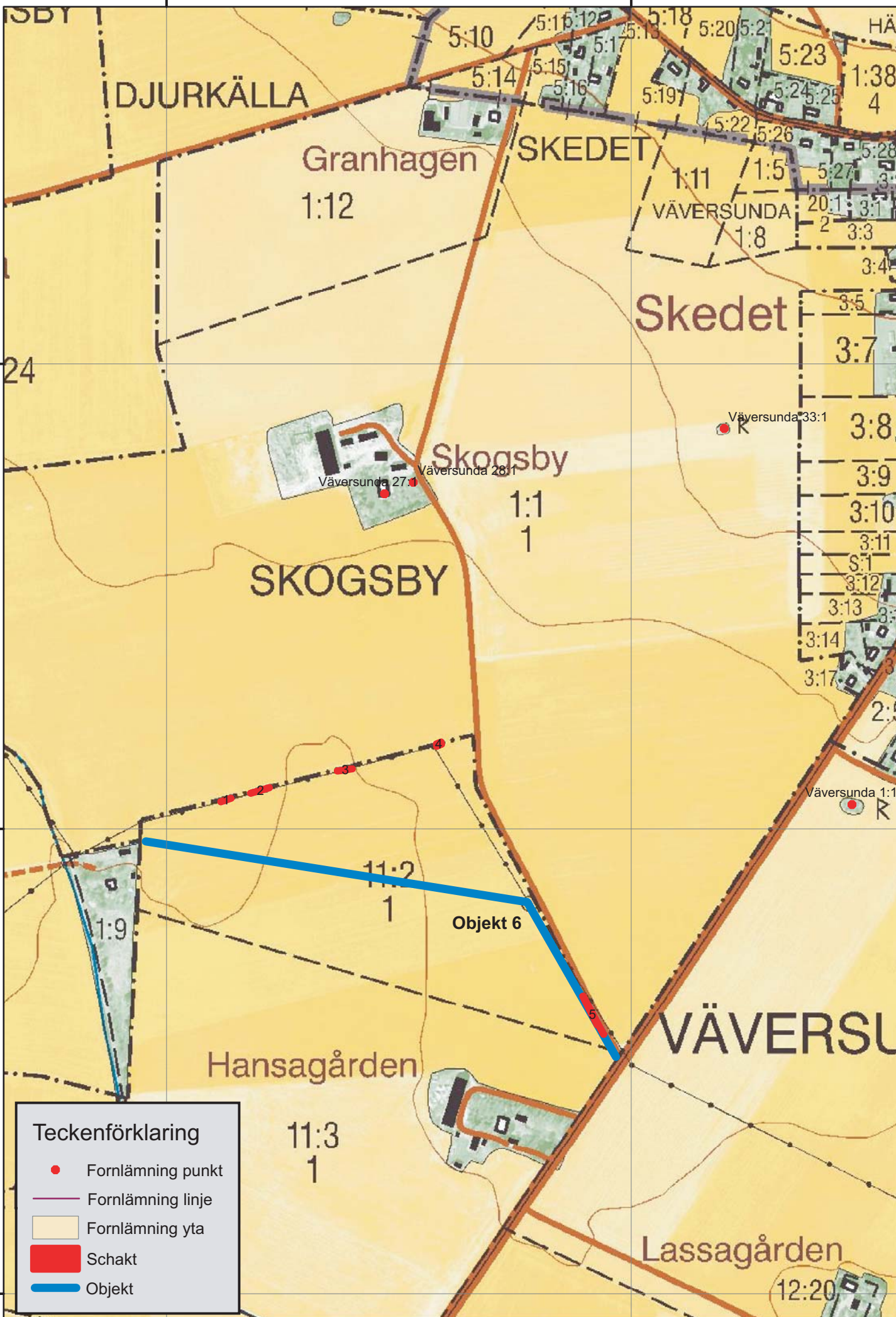
- Fornlämning punkt
- Fornlämning linje
- Fornlämning yta
- Schakt
- Objekt

1434500

1435000

1435500

1436000



6471500

6471500

6471000

6471000

6470500

6470500

1435500

1436000

Teckenförklaring

- Fornlämning punkt
- Fornlämning linje
- Fornlämning yta
- Schakt
- Objekt

1435950

6470800

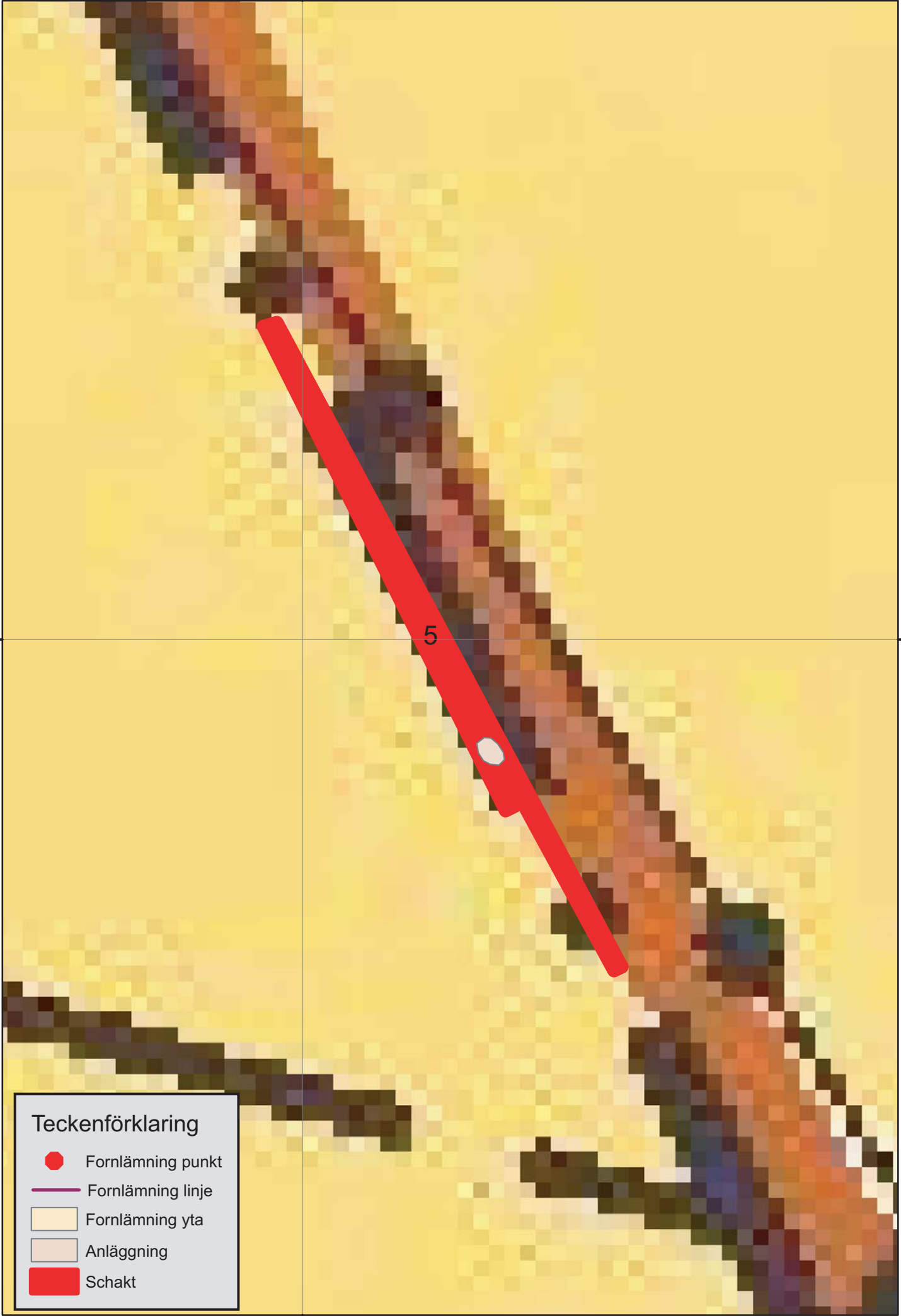
6470800

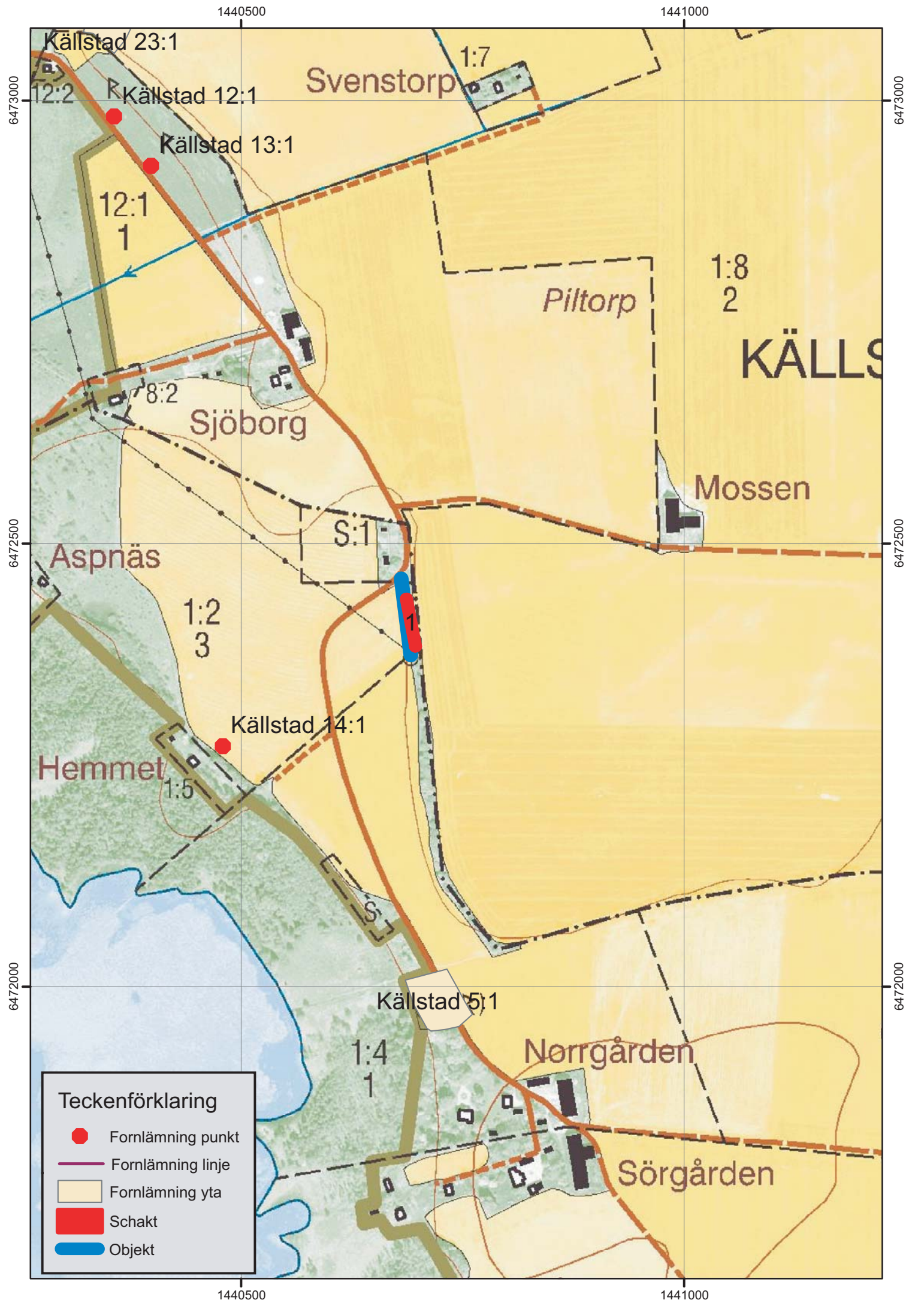
5

1435950

Teckenförklaring

-  Fornlämning punkt
-  Fornlämning linje
-  Fornlämning yta
-  Anläggning
-  Schakt





1440500

1441000

6473000

6473000

6472500

6472500

6472000

6472000

1440500

1441000

Teckenförklaring

- Fornlämning punkt
- Fornlämning linje
- Fornlämning yta
- Schakt
- Objekt



Inför ombyggnad av elnätet mellan Borghamn-Hansagården utförde Östergötlands länsmuseum en arkeologisk utredning etapp 2. Vid en arkeologisk utredning etapp 1 kunde sex objekt konstateras utmed sträckningen (Lindberg 2005). I utredningen ingick även en mindre sträcka i Källstads socken mellan Källstad och Hånger. Totalt öppnades 43 schakt om ca 1000 löpmeter. Vid objekt sex framkom en härd, i övrigt fanns inget av arkeologiskt intresse.