

Ekängen – Gärstad – Distorp – Roxtuna

Rystad socken och Linköpings stad
Linköpings kommun
Östergötlands län

Ann-Charlott Feldt
Anders Lundberg



Ekängen – Gärstad – Distorp – Roxtuna

Innehåll

Sammanfattning	2
Inledning	4
Syfte	4
Metod och dokumentation	4
Områdesbeskrivning och fornlämningsmiljö	4
Socknar, byar och gårdar	4
Historiska kartor	6
Riksintressen och regionala kulturmiljöprogram	10
Fornlämningsbild	10
Genomförda arkeologiska undersökningar inom utredningsområdet	14
Förstudien i relation till planutkastet	15
Referenser	15
Tekniska uppgifter	20
Bilaga 1. Fornlämningsöversikt	22
Bilaga 2. Utförda utredningar och undersökningar	28
Bilaga 3. Sammanställning av forn- och kulturlämningar	34

Omslagsbild: Utsnitt ur Ägomätning över Tinnertorp 1706 (LMS D86-29:1).

Ö S T E R G Ö T L A N D S L Ä N S M U S E U M
A V D E L N I N G E N F Ö R A R K E O L O G I

Box 232 • 581 02 Linköping • Tel 013 - 23 03 00 • Fax 013 - 12 90 70
info@ostergotlandslansmuseum.se • www.ostergotlandslansmuseum.se

Sammanfattning

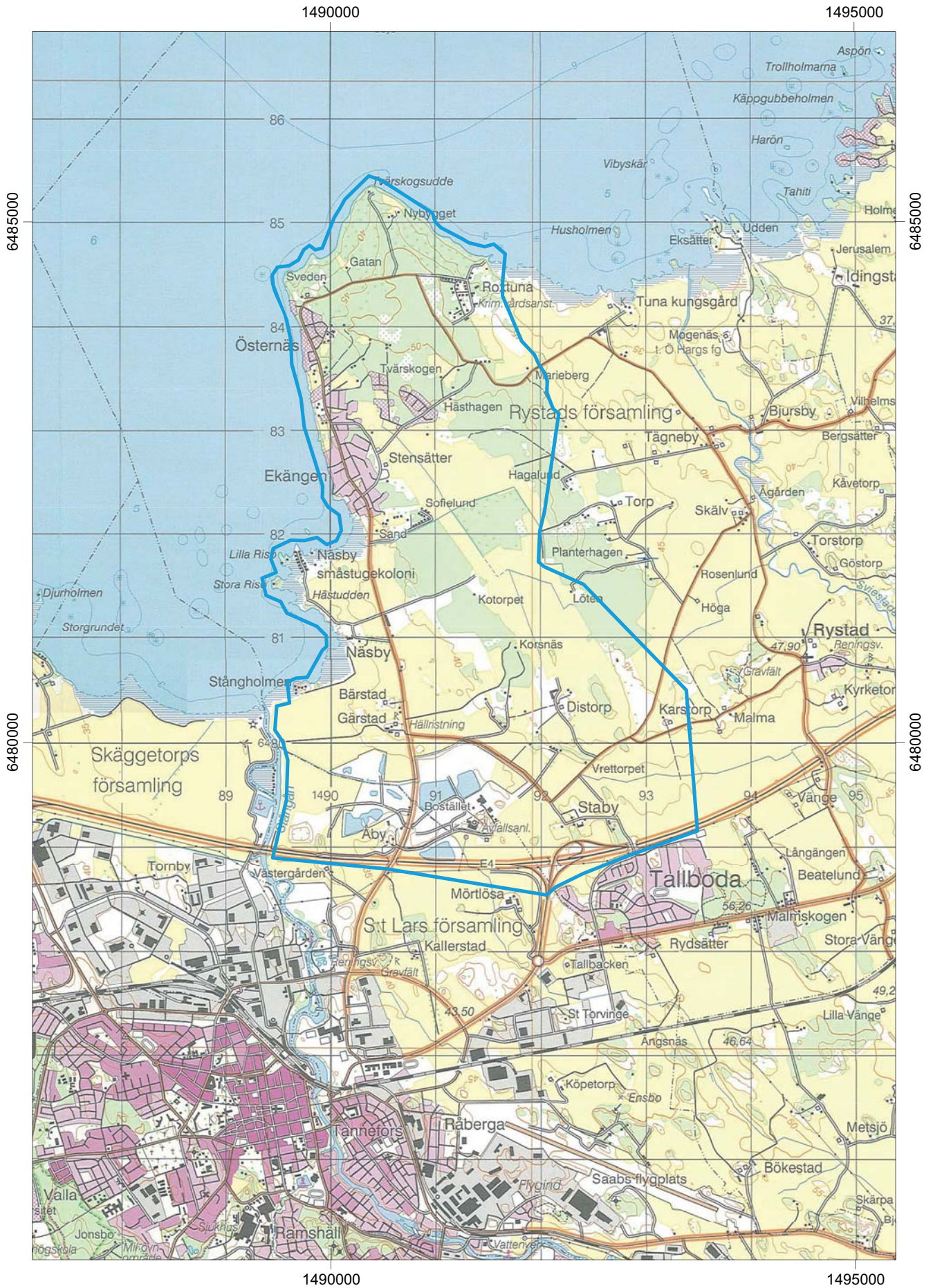
Östergötlands länsmuseum har utfört en arkeologisk förstudie inom området Ekängen - Roxtuna - Gärstad - Distorp nordöst om Linköpings stad. Arbetet för-
anleddes av att Linköpings kommun planerar att upprätta en översiktsplan. Det
berörda området är ca 17 km² stort och omfattar stadsdelen Ekängen, Gärstads-
området, Näsby säteri och landbygdsområdet med bl a Roxtuna, Distorp och
Tvärskogs udde.

Planarbetet berör fornlämningsrika områden i Rystad socken och Linköpings
stad. I september 2010 finns sammanlagt 164 registrerade fornlämningar inom
förstudieområdet. Till det kommer ett antal utredningsobjekt och nyfunna forn-
lämningar som identifierats vid tidigare genomförda utredningar och förunder-
sökningar. Dessutom har kart- och arkivgenomgångarna påvisat flera by-/gårds-
tomter och en stor mängd kulturhistoriska lämningar i form av torpplatser, sten-
murar, äldre vägsträckningar m m. Vissa av dessa platser är av en sådan ålder att
de kan ha fornlämningsstatus. Vid förstudien kunde fem områden urskiljas där
det finns kända koncentrationer av forn- och kulturlämningar.

Ann-Charlott Feldt
1:e antikvarie

Anders Lundberg
antikvarie





Figur 2. Utdrag ur Lantmäteriets terrängkarta med förstudieområdet markerat. Skala 1:50 000.

Inledning

Östergötlands länsmuseum har utfört en arkeologisk förstudie inom området Ekängen-Roxtuna-Gärstad-Distorp nordöst om Linköpings stad. Arbetet föranleddes av att Linköpings kommun planerar att upprätta en översiktsplan. Det berörda området är ca 17 km² stort och omfattar stadsdelen Ekängen, Gärstadsområdet, Näsby säteri och landbygdsområdet med bl a Roxtuna, Distorp och Tvärskogs udde. Planarbetet berör fornlämningsrika områden i Rystad socken och Linköpings stad. Planområdet består av såväl åkermark som bostads- och industriområden samt hag- och skogsmark. Dessutom ingår ett längre parti av Roxens strand i planområdet.

Det aktuella uppdraget hanteras direkt mellan beställaren, Linköpings kommun och utföraren, Östergötlands länsmuseum. Arbetet genomförs därför utan länsstyrelsebeslut enligt Kulturminneslagen (KML). Ansvarig för förstudien är undertecknad. I arbetet har även antikvarierna Anders Lundberg och Anders Persson deltagit.

Syfte

Syftet med den arkeologiska förstudien är att ge en bild av de kända forn- och kulturlämningarnas omfattning och karaktär. Förstudien omfattar inte bebyggelsen inom området eftersom denna hanteras av stadsantikvarie Gunnar Elfström, Linköpings kommun. Inom ramen för förstudien utförs inte heller någon förnyad fornminnesinventering.

Förstudiens resultat skall utgöra underlagsmaterial i den fortsatta planeringsprocessen samt ligga till grund för länsstyrelsens framtida bedömning i ärendet.

Metod och dokumentation

Den kulturhistoriska förstudien innehåller följande moment:

- Besiktning av området i fält
- Kart- och arkivstudier
- Analys och sammanställning av resultaten i rapportform

Arbetet inleddes med en översiktlig besiktning av området avseende topografi och fornlämningsmiljö. Därefter följde en kart- och arkivgenomgång med rektifiering av historiska kartor. Kartstudierna med tyngdpunkt på äldre kartmaterial syftar till att ge en kulturhistorisk bakgrundsbild av landskapet. En genomgång av de arkeologiska utredningar och un-

dersökningar som utförts inom området ger en bild av ytor som saknar fornlämningar eller där det påträffats under mark dolda lämningar.

Följande arkivmaterial har använts vid arbetet med förstudien:

- Lantmäteriets digitala arkiv
- Riksantikvarieämbetets Fornminnesregister/Informationssystemet om fornminnen (FMIS)
- Östergötlands länsmuseums topografiska arkiv & bibliotek
- Arkeologiska rapporter
- SOFI - digitala ortnamnsregistret
- Riksarkivet - Svenskt diplomatariums huvudkartotek över medeltidsbrev (SDHK)

Avslutningsvis analyserades materialet och resultatet för hela förstudien har sammanställs i föreliggande rapport.

Områdesbeskrivning och fornlämningsmiljö

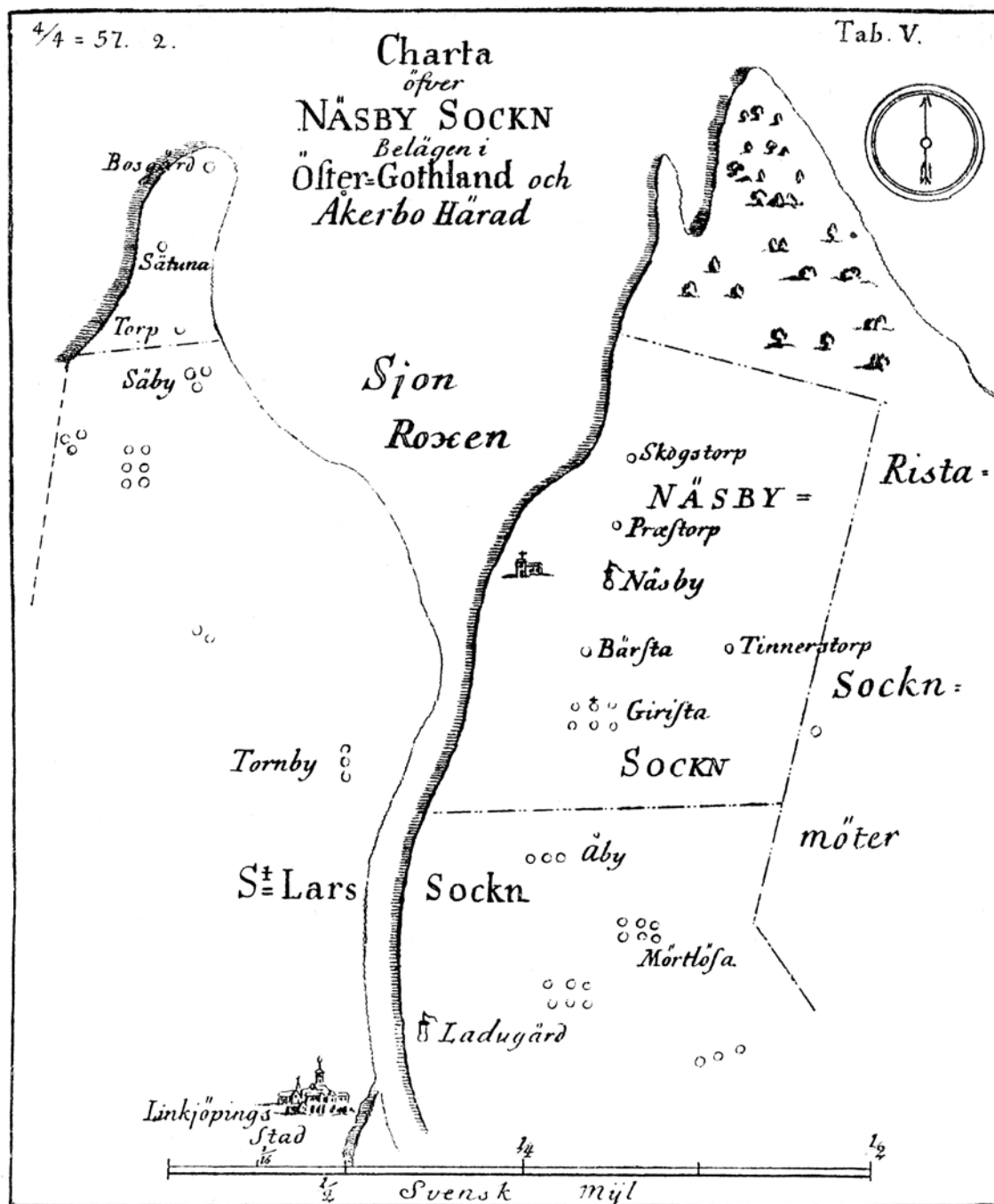
Förstudieområdet är beläget i ett mycket fornlämningsrikt område vid Roxen. Stora delar av området har tidigare hört till Näsby säteri och Tuna kungsgård. Höjden över havet varierar mellan 30 och 50 m. Stora delar utgörs av öppen åkermark vilket även sannolikt innebär en hög grad av bortodlade fornlämningar. Jordarten utgörs huvudsakligen av omväxlande lera och morän med mindre omfattande inslag av berg, mossjord, svämsediment och sand (SGU).

Inom området har lämningar från de flesta tidsperioder påträffats (t ex Hörfors 2010). Här finns fynd och boplatzlämningar från stenåldern; boplatser, gravar och hållristningar från bronsåldern; gravar och gravfält, boplatser och stensträngar från järnåldern; by-/gårdstomter, fossila åkrar och lämningar efter kyrka och kyrkogård från medeltiden samt senare tiders torplämningar och agrara lämningar. Ett stort antal utredningar och undersökningar har dessutom genomförts i samband med utbyggnad av Ekängen, Mörtlösa, Tallboda och Gärstad.

Socknar, byar och gårdar

Det område som ingår i förstudien ligger idag huvudsakligen inom Rystads socken men delar av det utgjordes fram till 1784 av Näsby socken. Endast ett mindre parti i områdets sydvästra del hör till S:t Lars socken och Linköpings stad.

Rystads socken finns omnämnd som *ecclesia Rystatha* redan 1280 (sofi). Första gången Näsby nämns är 1273 då hertig Erik (Birgersson) kungör att han till-



Figur 3. Karta över Näsby socken år 1755 (ur Hederström 1917).

delat sin syster Kristina två åttingar i Näsby. Näsby socken skrivs 1283 som *Næsby* och 1385 som *Næsbo*. År 1304 nämns ...*de domino Salmundi quondam ratore ecclesie de nesby d v s* kyrkoherden Salmund.

Näsby socken var en av de minsta i Östergötland och omfattade byarna Gärstad, Näsby och Bärstad samt gårdarna Skogstorp, Prästtorp, Tinnerstorp och ett varierande antal underlydande torp och backstugor. Tinnerstorp återfinns i de skriftliga dokumenten

som *tinnelstørp* 1457. Gårdarna Prästtorp och Skogstorp finns omnämnda 1473 (sofi).

Mellan åren 1560 och 1594 bodde prästen i Näsby i ett torp som på 1700-talet benämndes *Alelund* (sofi). Torpen Lilla respektive Stora Alelund har kunnat beläggas och lokaliseras i det historiska kartmaterialet. Sammanhanget antyder att torplägenheter inom förstudieområdet kan ha ett avsevärt tidsdjup. Stora Alelund har dessutom har ett nära rumsligt samband med gravfältet RAÄ 46.

Från Näsby socken finns en beskrivning från 1755 upprättad av Hans Hederström som var kyrkoherde i socknen (Hederström 1917). I beskrivningen noteras att socknen i stort sett helt saknade skog. Värt att notera i beskrivningen är även att sockenborna hade bisysslor i form av fiske och slipstenstillverkning. Spår efter den senare har återfunnits i det historiska kartmaterialet och vid arkeologiska utredningar.

Byn Näsby bestod under medeltiden av fyra hemman vilka till största delen ägdes av Vreta kloster. Efter reformationen innehades de en tid av Tord Magnusson Bonde vilken bytte bort dem till kung Gustav Vasa. Gustav Adolf von Mörner upprättade säteriet, vilket omtalas första gången 1631. Säteriet skattlades 1691 och indelades på kavalleriet. Egendomen kom att skattköpas 1758 (Sahlgren & Ejdestam 1950:301)

Gärstad (*Giristada*) och Bärstad (*Bærastadha*) omnämns i samma dokument 1385 då Ingeld Pipar och Johan Grytofot på Bo Jonssons vägnar tillskiftar herr Johan Bonde, kanik i Linköping, jord i bl a de båda byarna (SDHK 12928). År 1452 omnämns *eleff i bæristade*. Gärstad by finns tidigare omnämnd 1319 som *de giristadhum* (sofi).

Distorp uppträder första gången i de skriftliga källorna som *disatorpa* 1364 och 1474 omnämns *magnus j dyssatørp* (sofi). År 1549 förlänas Distorp till fogden Simon Larssons änka Karin. Hans Eriksson Ulfsparre fick säterirättigheter för Distorp 1608 (Sahlgren & Ejdestam 1950:286).

Staby omtalas flera gånger under 1300-talet. Första gången är 1354 då *Laurencio in Stafby* omnämns. Han återkommer även i ett dokument från 1358 som *Lafrinz* (sofi). År 1360 kungör Harald Ernilsson att han upplåtit 3/4 attung i två bol i Staby till Staffan Nilsson (Stangenberg) (SDHK7821). Vid mitten av 1500-talet utgjordes byn av tre frälsehemman och ett hemman som tidigare ägts av Vadstena kloster. Biskop Samuel Enander († 1670) inleder arbetet med att upprätta ett säteri på en av frälsegårdarna. Samuel Franc († 1713) fick sätesfrihet för Staby säteri (Almquist 1947:1016, Sahlgren & Ejdestam 1950:309).

I den sydöstra delen av området finns byn Karstorp, vilken omnämns 1385 som ...*i Karathorp i Ri-wstadha...* (sofi). Omnämmandet sker i samband med att jord i Karstorp skänks till Askeby kloster (Ridderstad 1918:943f). Utifrån kartstudierna kan konstateras att byn har omfattat minst två, sannolikt tre gårdar.

Stora områden i den norra delen av förstudieområdet tillhör eller har tillhört Tuna kungsgård. Tuna omnämns första gången 1321 ...*in ijrætunum*. År 1602 förlänades Tuna och 17 landbohemman i Näsby och

Östra Hargs socknar till Otto Helmer von Mörner och några år senare tillkom ytterligare elva och ett halvt hemman i Rystads socken till förläningen (Almquist 1947:1065f). Redan år 1381 omnämns Tvärskogen, ett torp under Tuna (sofi).

Inom den del av förstudieområdet som ligger inom S:t Lars socken finns Åby by vilken är omnämnd år 1300 då en gård i byn testamenteras till domkyrkan (SDHK 1904) och 1352 omnämns en *Olaus i Åby* (sofi). Den andra byn som berörs inom S:t Lars socken är Mörtlösa. Det gamla byläget ligger dock söder om förstudieområdet. År 1328 omnämns *Murtulöso* i ett dokument där drotsen Knut Jonsson förbjuder förvaltarna på kungsgården Stång att ofreda bönderna i Mörtlösa, Råberga och Kallerstad (SDHK 3566, sofi).

Villasamhället Ekängens etablering inleds i samband med egnahemsrörelsen i början av 1900-talet. Rörelsen arbetade för att torparna skulle få friköpa sina torp och bli självägande i ett led för att motverka emigrationen. Man kunde få hjälp med husritningar och lån. Under perioden 1912-1914 styckades Stensätter upp i 16 egnahem som bjöds ut till försäljning. Den första fastigheten som styckades av var Lilla Alelund som kom att få namnet Sjötorp. De självägande familjernas ekonomi kom att förändras från självhushåll till en penningekonomi vilket ledde till att många startade trädgårdsodlingar av olika slag och ägnade sig åt torghandel (Agnarsson 2005:17ff). Ekängen kom under en lång period att präglas av dessa små trädgårdsmästerier varav endast Sjötorp finns kvar idag.

Historiska kartor

Inom ramen för förstudien har en översiktlig genomgång av det förekommande historiska kartmaterialet genomförts. Denna har haft tyngdpunkten på att identifiera bytomter och äldre torplägen som är belagda under 1700-talet eller tidigare vilket innebär att de kan ha fornlämningsstatus. Dessutom har ett antal övriga kulturhistoriskt intressanta objekt valts ut. Vid en eventuell exploatering där en utredning etapp 1 blir aktuell bör en djupare analys av berörda historiska kartor samt en fältbesiktning av här redovisade lokaler genomföras.

Förutom de torplägen som redovisas på översiktskartan finns ytterligare ett antal torp och backstugor markerade på den häradsekonomska kartan som upprättades 1868-77. Många av dessa saknar belägg före år 1800.

Närady och Östergjöt Landh

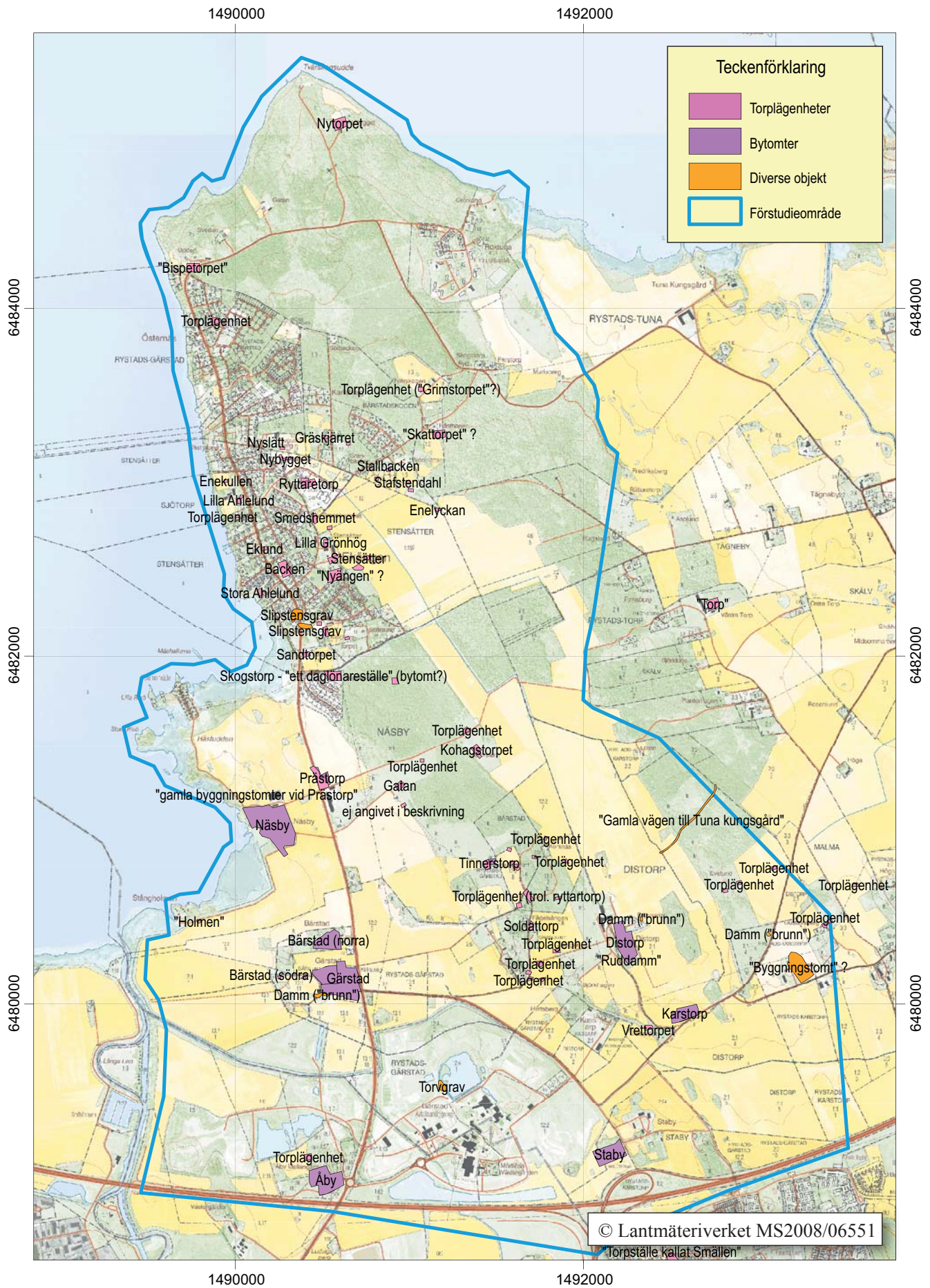


Skala Unarum eller Rine Mättet



RELSER

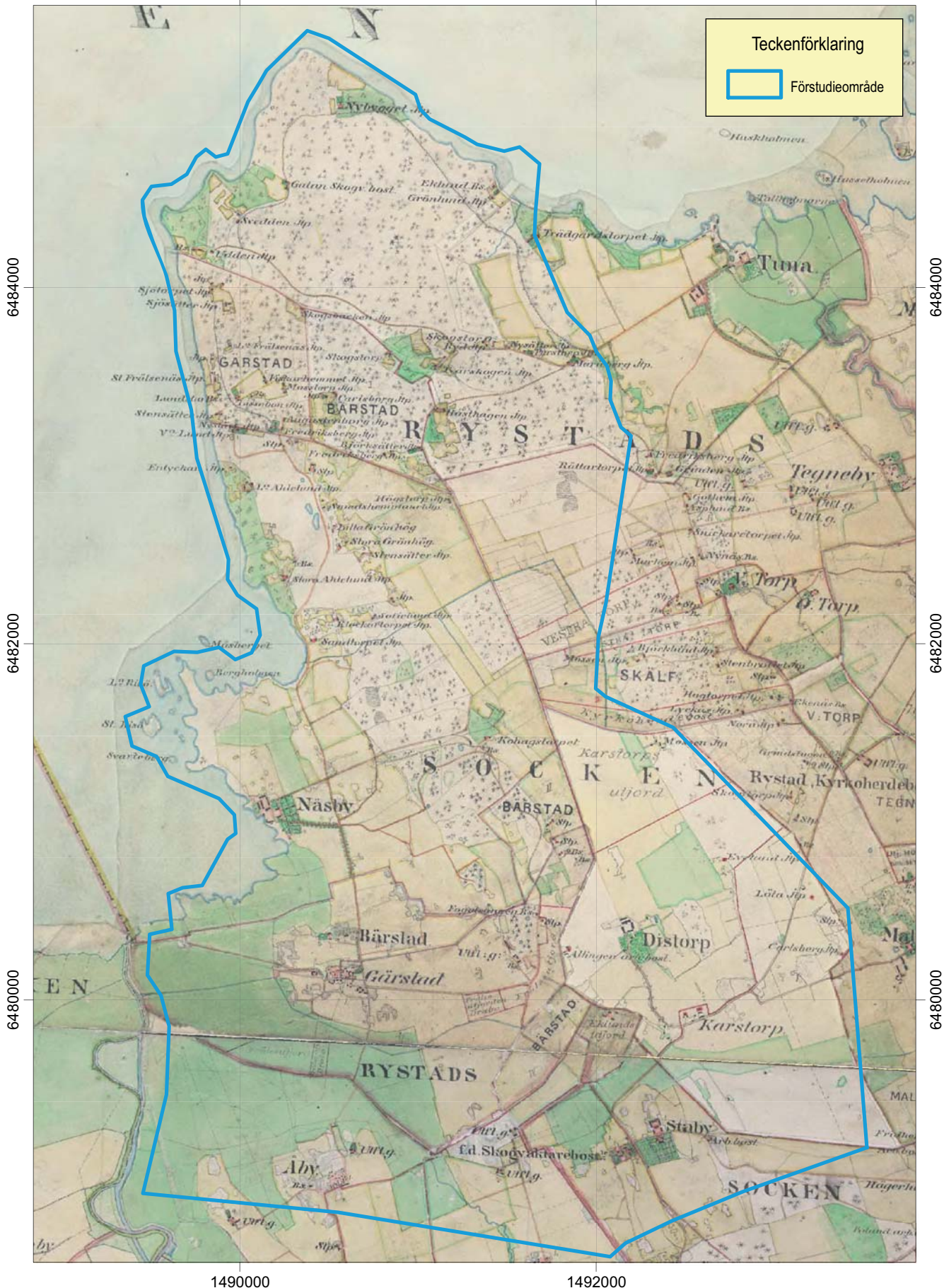
Figur 4. Utsnitt ur Ägomätning över Tinnertorp 1706 (LMS D86-29:1).



Figur 5. Karta över förstudieområdet som visar de objekt som framkommit vid genomgången av de historiska kartorna. Skala 1:30 000.

1490000

1492000



Figur 6. Utsnitt ur den häradsekonomska kartan (Rak id J112-45-3 Linköping och J112-55-23 Roxen).Skala 1:30 000.

Riksintressen och regionala kulturmiljöprogram

Förstudieområdet berörs inte av något riksintresse för kulturmiljövården. Inom förstudieområdet finns dock ett område som ingår i länsstyrelsens regionala kulturminnesvårdsprogram, EKLI25 Gärstad - Näsby. Detta utgörs av en småbruten, flack moränrygg med omgivande åkrar och hagmarker. Det karaktäriseras av sentida torpbebyggelse av utmarksaraktär. Torpen har ursprungligen varit uppförda på ofri grund. Inom området finns en fornlämningsmiljö med tre gravfält, spridda ensamliggande stensättningar och rester av ett omfattande hägnadssystem i form av stensträngar. Gravfälten är av äldre järnålderskaraktär, med runda och kvadratiska stensättningar. Stensträngarna anknuter på ett intressant sätt delvis till den nuvarande ägoindelningen (Natur och kultur 1986:331, se figur 7-8).

Strax öster om förstudieområdet finns ytterligare tre områden som ingår i länsstyrelsens regionala kulturminnesvårdsprogram, EKLI19 Idingstad m fl, EKLI20 Tuna och EKLI26 Rystads kyrkomiljö. Inget av dessa områden berör dock det aktuella förstudieområdet. Nämnas bör dock att EKLI20 Tuna omfattar Tuna kungsgård till vilken marken i förstudieområdets nordligaste del hör.

Fornlämningars bild

Inom förstudieområdet finns, som tidigare nämnts, ett stort antal kända lokaler med forn- och kulturlämningar, från stenålder till modern tid. Fynd inom området gör att boplatser från stenålder inte kan utslutas. Det är väl känt att såväl gravar, som hällristningslokaler och skärvstenshögar vanligen ansluter till boplatser, ommarkerade gravar eller andra typer av aktivitetsområden som saknar markering ovan mark. Därför måste samtliga kända, registrerade fornlämningar ses som indikationer på att ytterligare lämningar finns i närområdet.

Förutom de lämningar inom förstudieområdet som är registrerade i fornminnesregistret (FMIS) och som uppgår till 154 registreringar inom Rystads socken och 10 inom Linköpings stad, finns dessutom 10 by-/gårdstomter, ett mycket stort antal torpplatser, varav 71 bedöms ha sitt ursprung i tiden före år 1800, samt lämningar efter slipstenstillverkning, äldre vägar, gränsmarkeringar m m. De by-/gårdstomter och torpplatser som kunnat beläggas i det historiska kartmaterialet redovisas på kartor i rapporten, liksom platser för t ex slipstensgravar. Däremot redovisas inte platser för t ex äldre gränsmarkeringar då det är mycket osäkert huruvida dessa finns kvar idag.

Samtliga registrerade fornlämningar redovisas i tabellform i bilaga 1. Kartor i skala 1:15 000 med i

FMIS registrerade fornlämningar, resultatet av genomgången av det historiska kartmaterialet och de utredningsobjekt som framkommit vid genomförda utredningar inom förstudieområdet, återfinns i bilaga 3.

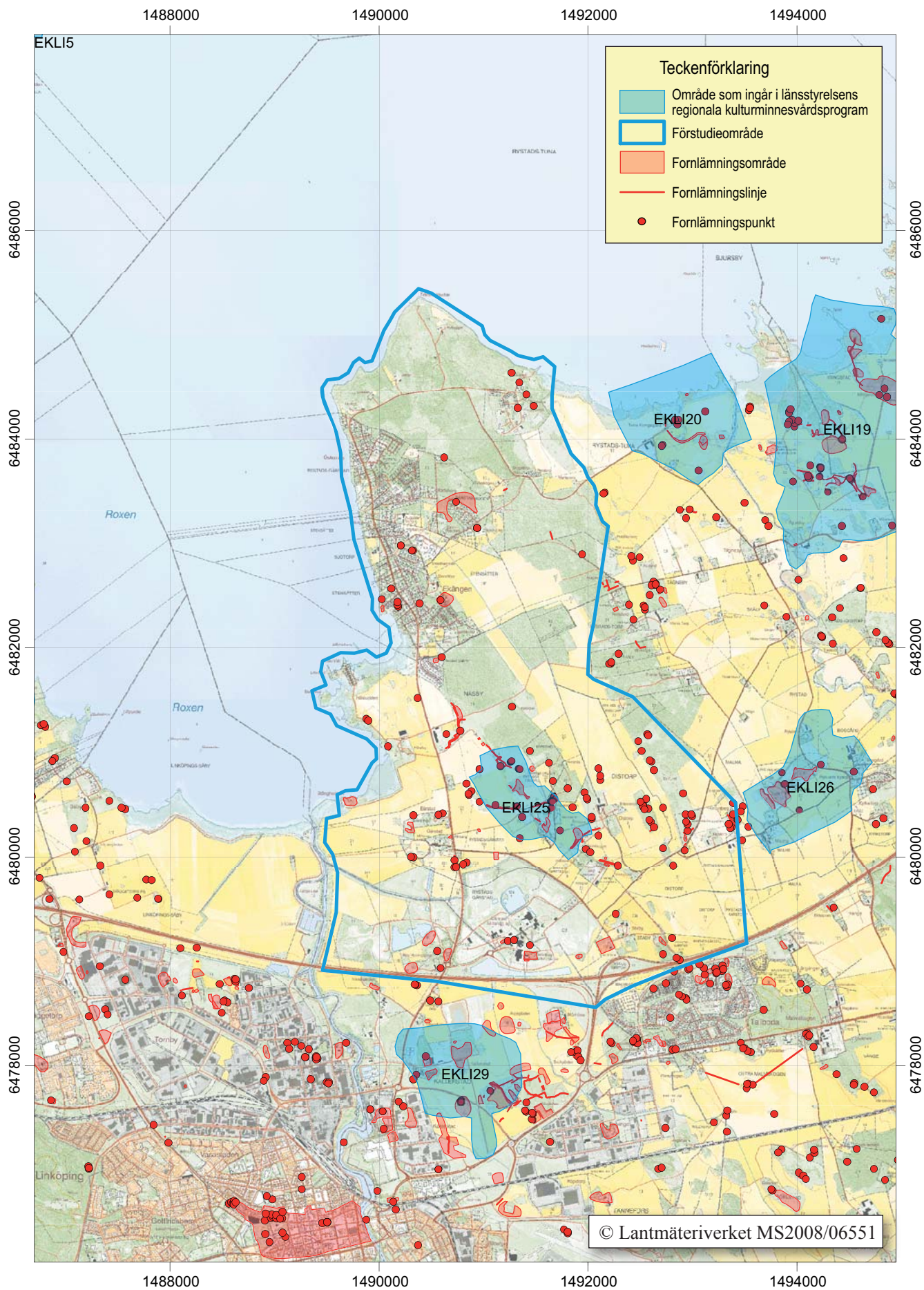
En lämningstyp som kan förväntas i området är boplatser från stenåldern. Här finns goda förutsättningar för strandbundna stenåldersboplatser. När strandlinjen genom landhöjningen hade nått en nivå av ca 40 m ö h kom Roxen att snöras av från den havsvik som sjön ursprungligen varit en del av. Sannolikt var området en mycket resursrik trakt med närhet till både insjön i väster och havet i öster (Nilsson Pia 2001b). En mellanmesolitisk datering finns från en härd inom boplatserna RAÄ 332 (FMIS). Några stenyxor har även påträffats inom området. Två slipade tjockackiga grönstensyxor har tillvaratagits vid torpet Nybygget i den nordligaste delen av förstudieområdet. Dessutom har skafthålsyxor av grönsten hittats vid Gulltorp och Stensäter i Ekängen (Topografiska arkivet ÖLM).

Inom området finns några tydliga anhopningar med fornlämningar från huvudsakligen bronsålder och järnålder. Dessa kan ses som områden där en eventuell framtida exploatering med största sannolikhet kommer att beröra både kända fornlämningar och under mark dolda fornlämningar. Detta innebär dock inte att det är fritt från fornlämningar i övriga delar av förstudieområdet. Fornlämningskoncentrationerna redovisas i figur 9.

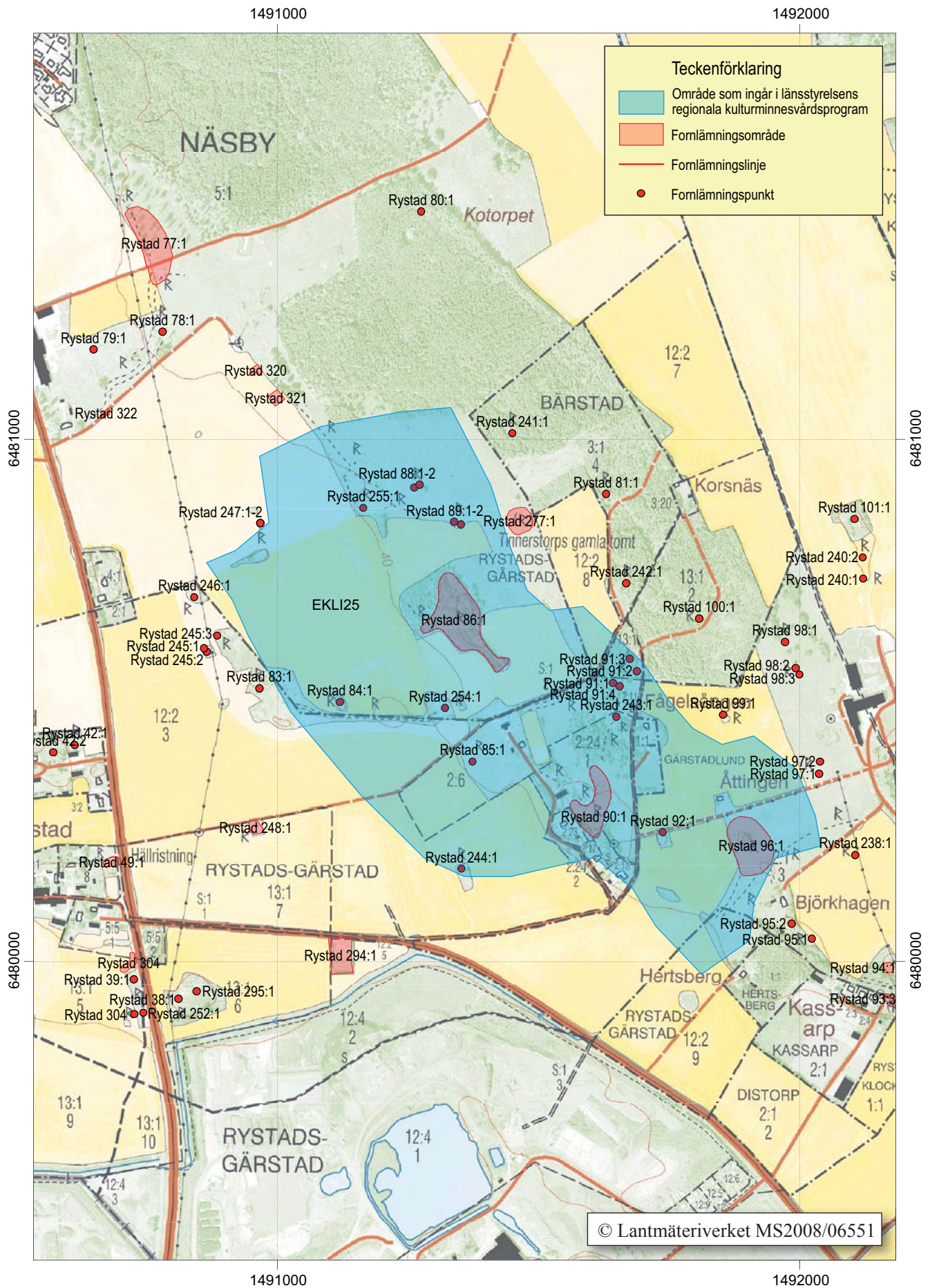
Den tydligaste och mest omfattande av dessa anhopningar (Område 1) ingår delvis i det ovan nämnda regionala kulturminnesvårdsprogrammet (EKLI25). Området sträcker sig i ett öst-västligt stråk från de stora gravfälten RAÄ 29 och 34 vid Malma i öster till stensträngssystemet RAÄ 78, gravfältet RAÄ 41:1 och boplatzlämningarna längs Ekängsvägen vid Näsby (Hörfors 2010). De förstnämnda fornlämningarna ingår även i EKLI26 som sträcker sig vidare österut till Rystads kyrka. Inom området finns dessutom både bytomter och torplägen.

Ett mindre område med en sammanhängande fornlämningsmiljö som sannolikt kan kopplas till bronsåldern finns norr om Evelund på fastigheten Distorp 2:1 (Område 2). Det utgörs av flera skärvstenshögar (RAÄ 71:1232:1, 233:1-2 och 236:1-2) samt en hällristningslokal med tolv älvkvarnar (RAÄ 237). Skärvstenshögarna pekar på förekomst av boplatser i närområdet.

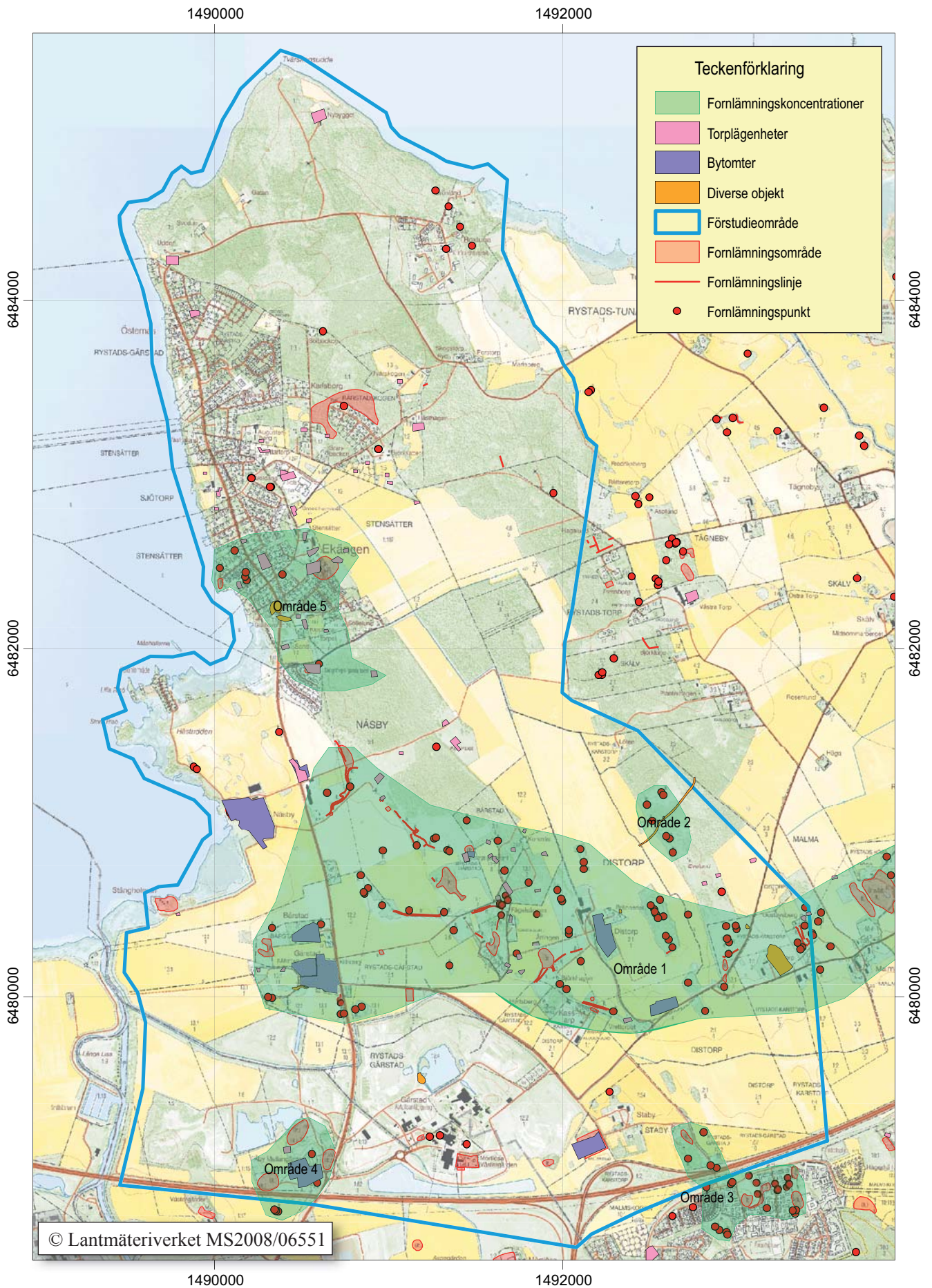
Ett tredje område ansluter till vägen mellan Tallboda och Staby och innehåller enstaka gravar i form av stensättningar (t ex RAÄ 20 och 21), ett gravfält (RAÄ 22) och en hällristningslokal med två älvkvarnar (RAÄ 261). I området ingår även de omfattande grav- och boplatsoområden som är belägna söder om förstudieområdet.



Figur 7. Karta som visar de områden som ingår i länsstyrelsens regionala kulturminnesvårdsprogram. Skala 1:50 000.



Figur 8. Karta som visar länsstyrelsens regionala kulturminnesvårdsprogram EKL125 med däri ingående fornlämningar. Skala 1:10 000.



Figur 9. Karta som visar de särskilt uppmärksammade fornlämningskoncentrationerna. Skala 1:30 000.

I anslutning till Åby Mellangård, i förstudieområdets sydvästra del, finns ett område (Område 4) med flera boplatsslämningar (RAÄ 331-333) som delvis undersökts. Dessutom finns en hög (RAÄ 175:1), en skärvtenshög (RAÄ 184:1) och en lokal med hållristningar i form av sammanlagt 23 älvkvarnar (RAÄ 174:1-2).

Ett femte område med lämningar huvudsakligen från historisk tid kan urskiljas i den södra delen av Ekängen. Där finns förutom gravfält (RAÄ 46) och hållristningar (RAÄ 290) i form av älvkvarnar även ett antal torplägen, gården Skogstorps medeltida tomt och platser som kan kopplas samman med den på 1700-talet omnämnda slipstenstillverkningen.

Genomförda arkeologiska undersökningar inom utredningsområdet

Inom förstudieområdet har det genomförts ett mycket stort antal utredningar och undersökningar. Dessa sammanfattas i bilaga 2 och ett urval beskrivs närmare nedan. Samtliga undersökningar och utredningar som kunnat beläggas inom området återfinns även i referenslistan. Huvuddelen av de arkeologiska insatserna har berört Gärstad och Ekängen. I övriga områden har endast smärre insatser, ofta i samband med ledningsdragningar eller enstaka husbyggen, utförts.

Längs Ekängsvägen

I samband med en utredning/förundersökning för en gång- och cykelväg längs Ekängsvägen berördes flera kända fornlämningslokaler (Ohlsén 2005). Intill RAÄ 252 och 39 påträffades stolphål och ett 0,1 m tjockt kulturlager med skärvig sten. Ett stolphål daterades till yngre romersk järnålder (250-420 e Kr vid 1 σ). Vid RAÄ 332 påträffades en härdbotten som daterades till mellanmesolitikum (5470-5150 f Kr vid 1 σ).

Vid en arkeologisk förundersökning i samband med att fjärrvärme drogs fram mellan Gärstad och Ekängen, längs Ekängsvägens östra sida, påträffades tre boplatsområden (Hörfors 2010). Invid hållristningsområdet RAÄ 49 påträffades boplatsslämningar i form av stenskodda stolphål, härdar och en grop. I området har funnits minst ett hus och lämningarna kan dateras till senare delen av romersk järnålder och tidig folkvandringstid ca 250-500 e Kr. Bland fynden fanns rikligt med keramikskärvor från bl a perforerade kärl. Drygt 300 m längre norrut påträffades ytterligare två områden med boplatsslämningar. Båda innehöll stolphål, härdar och gropar. På båda områdena påträffades keramikskärvor och dateringarna i det södra området ligger i perioden 200-400 e Kr. medan det norra har dateringar från 100 f Kr till 350 e Kr. Inget av de tre boplatsområdena är avgränsat åt öster eller väster.

I samband med uppförandet av ett vindkraftverk på Näsby säteri utfördes en arkeologisk förundersökning (Börjesson & Ohlsén 2007). Vi denna framkom boplatsslämningar i form av härdar och stolphål. Dessa har daterats till äldre bronsålder. Lämningarna, som inte har begränsats utanför schaktsträckningen, är registrerade i FMIS under RAÄ 320 och 321. Dessutom påträffades en stenpackning (RAÄ 322) som fortsatte på båda sidor av schaktet. Stenpackningen kom senare att slutundersökas (Börjesson & Björkhager 2007). Den tolkades som en vägbeläggning som eventuellt har koppling till det anslutande stensträngssystemet, RAÄ 78, men som även kan höra samman med sentida verksamhet i området.

Ekängen

Vid en arkeologisk utredning etapp 1 (Nilsson Pia 2001b:32) identifierades fem möjliga fornlämningslokaler inom villasamhället Ekängens norra del. Vid en senare genomförd utredning etapp 2 kunde två av dessa områden (objekt II och III) avfärdas (Nilsson Per 2001b:48).

Vid en arkeologisk utredning etapp 2 på fastigheten Stensätter 1:28 påträffades skärvig sten och ett möjligt sandstensavslag samt ett möjligt kvartsavslag i anslutning till en strandterrass. Spåren bedömdes dock så vaga att de inte ansågs utgöra något hinder för den VA-schaktning som planerades (Rolöf 2004).

Kassarp

I samband med schaktning för el i anslutning till RAÄ 93, på fastigheten Kassarp, utfördes en arkeologisk förundersökning (Björkhager 2001). Vid denna framkom boplatsslämningar som kan kopplas till RAÄ 93. Dessa utgjordes av bl a av härdar och stolphål. Två härdar daterades till 110 f Kr - 80 e Kr respektive 120-330 e Kr, d v s äldre järnålder.

Gärstadsverken

Inom Gärstadsverkens område har flera undersökningar genomförts. Både gravfält och boplatsslämningar har delundersökts i flera omgångar (t ex Hörfors 1992 med där anförda referenser, Lundberg i manus). Vid undersökningar av RAÄ 457 (Börjesson 2007) har boplatsslämningar i en sydslutning daterats till romersk järnålder (120-410 e Kr vid 2 σ).

Söder om motorvägen

I den del av förstudieområdet som är beläget söder om motorvägen berör enstaka utredningar det aktuella området. Inför detaljplanprogram inom Malmskogen 10:1 i utkanterna av stadsdelen Tallboda utfördes arkeologiska utredningar etapp 1 och 2 (Nilsson 2004, Helander 2006). Det västra av de

då utredda områdena ligger delvis inom det nu aktuella förstudieområdet. Vid utredningens första etapp identifierades ett möjligt grav- och boplatssläge i som sträcker sig mellan motorvägsplanen och RAÄ 21. Den västra delen av området utreddes vidare i en etapp 2 utan att några fornlämningar påträffades. Den östra delen av området kvarstår som möjligt läge för fast fornlämning.

Hela området mellan motorvägen, Norrköpingsvägen, motorvägsplanen och Kallerstadsleden har fosfatkarterats i samband med en arkeologisk utredning som utfördes 1988 (Claréus 1988). Vid fosfatkarteringen, som skedde var 10:e meter, konstaterades kraftigt förhöjda fosfatvärden i anslutning till impediment, höjdryggar, by/gårdstomter och kända fornlämningar.

Förstudien i relation till planutkastet

Inför planerna på en ny översiktsplan för Gärstad - Ekängen - Distorp - Roxtuna har Linköpings kommun, Miljö- och samhällsbyggnadsförvaltningen, upprättat en principskiss daterad 2010-03-15. Denna är ännu i nuläget ett kommunalt arbetsmaterial och kan därmed inte spridas. Därför kommer den att nämnas endast översiktligt i följande sammanfattning.

I området närmast Gärstadverken på Ekängsvägens västra sida finns omfattande boplatsslämningar. Delar av området har utretts och en mindre del närmast vägen har förundersökts. För en fortsatt utveckling av detta område från motorvägen och norrut krävs initialt kompletterande utredning.

Inom Gästadverkens och Lecas område kvarligger flera fornlämningar, bl a i form av ett gravfält. Norr därom finns ett smalt stråk utan kända lämningar närmast det exploaterade området. Norr om detta stråk finns en stor anhopning av fornlämningar och delar av detta område ingår även i Länsstyrelsens regionala kulturminnesvårdsprogrammet (EKLI25). Om möjligt bör Linköpings kommun avstå helt från exploatering i detta område. Med tanke på mängden kända fornlämningar är det rimligt att förvänta att det under mark även finns dolda fornlämningar inom det smala stråket mellan Gärstadverken/Leca och EKLI25.

Området mellan Rystadsvägen, väg 1058, och motorvägen har få kända fornlämningar. Dock rör det sig i detta fall om åkermark varför överodlade lämningar kan finnas. Närmast motorvägen, öster om Staby gård, finns fornlämningar på impedimenten. Direkt norr om Rystadsvägen finns rikligt med fornlämningar som ingår i det stråk av lämningar som sträcker sig mellan Ekängsvägen i väster och gravfältet 29 och 34 vid Malma.

En eventuell vägsträckning mellan Staby/Distorp och Ekängen/Roxtuna kommer att passera genom ovan nämnda fornlämningsstråk. En lämplig passage genom stråket bör bli föremål för en utredning.

Längre norrut är tanken att Ekängen/Roxtuna ska fortsätta att utvecklas. Inom området finns spridda fornlämningar. Dessutom finns en stor mängd kulturhistoriska lämningar i form av torplägen, stenmurar, äldre vägsträckningar m m. Vissa av dessa platser är av en sådan ålder att de kan ha fornlämningsstatus. Flera ytor inom denna del av förstudieområdet är redan utredda. För vissa av dessa krävs kompletterande utredningar och/eller förundersökningar medan andra är klara för exploatering. Innan åkermarken på Stensätter 1:107 exploateras bör en arkeologisk utredning etapp 1 och 2 genomföras. Detsamma gäller partiet mellan de utredda områdena närmast Ekängen och fram till och runt Roxtuna.

Några områden har markerats som naturområden och andra saknar helt markering på kommunens principskiss. Om dessa inte berörs av någon exploatering finns det inte heller någon anledning att ytterligare utreda dessa. Kan man vid en framtida exploatering inom området inte undvika att skada fasta fornlämningar skall exploateringen föregås av en arkeologisk förundersökning. Övriga kulturhistoriska lämningar faller generellt inte under Kulturminneslagen. De kan dock betraktas som fornlämning om de t ex ingår i ett sammanhang, som motiverar en sådan status och hänsyn bör tas vid en exploatering. Bevakningsobjekten utgör lämningar där status inte kunnat fastställas, utan vidare utredning, etapp 2, krävs om de kommer att beröras.

Beslut rörande fornlämningar och eventuella arkeologiska utredningar/undersökningar fattas av Länsstyrelsen Östergötland.

Referenser

Litteratur

- Agnarsson H, Bergström B Dahlgren C m fl. 2005. *Ekängen en bygd i förvandling. Ortsbor berättar om gångna tider*. Linköping
- Almquist J A. 1947. *Frälsegodsens i Sverige under storhetstiden*. Tredje delen. Östergötland. Band 2. Säterier. Stockholm.
- Ambrosiani B. 1968. Skrivelse till Riksantikvarieämbetet angående besiktning av planerad lertäkt på Gärstad 12¹, Rystads sn, Östergötland. Arkivhandling, Östergötlands länsmuseum.

- Björkhager V. 2001. *Distorp – Rystads Höga*. Arkeologisk förundersökning. Rystads socken, Linköpings kommun, Östergötlands län. Östergötlands länsmuseum. Rapport 108:2001.
- Björkhager V. 2003. *Kallerstad 1:7, 1:55 och 1:5*. Arkeologisk förundersökning. Linköpings stad och kommun, Östergötlands län. Östergötlands länsmuseum. Rapport 73:2003.
- Björkhager V. 2009. *Kvadratisk stensättning i Bärstadskogen*. Arkeologisk förundersökning. RAÄ 323. Bärstadskogen 1:31. Rystads socken, Linköpings kommun, Östergötlands län. Östergötlands länsmuseum. Rapport 2009:96.
- Broberg M. 1994. *Boplatslämningar. Invid forn 175 och 184, Gärstad Stg 8861*. Arkeologisk utredning och förundersökning. Linköpings stad Linköpings kommun, Östergötland. Riksantikvarieämbetet. Rapport UV Linköping 1994:68.
- Börjesson A. 2007. *En boplatz från romersk järnålder vid Gärstadverken*. Arkeologisk för- och slutundersökning. Rystads socken, Linköpings kommun, Östergötlands län. Östergötlands länsmuseum. Rapport 2007:7.
- Börjesson A & Björkhager V. 2007. *En stenpackning invid en fägata. Näsby Säteri*. Arkeologisk slutundersökning. Invid RAÄ 78. Rystads socken, Linköpings kommun, Östergötlands län. Östergötlands länsmuseum. Rapport 2007:25.
- Börjesson A & Ohlsén M. 2007. *Boplats från äldre bronsålder vid Näsby Säteri*. Arkeologisk förundersökning. RAÄ 77, 78 m fl. Rystads socken, Linköpings kommun, Östergötlands län. Östergötlands länsmuseum. Rapport 2007:23.
- Carlsson T. 2002. *Medeltida härdar i Stensätter*. Arkeologisk utredning. Rystads socken, Linköpings kommun, Östergötland. Riksantikvarieämbetet. Rapport UV öst 2002:27.
- Claréus C. 1983. *Provundersökning. Invid fornlämning 21, Tallboda, Rystads socken, Östergötland*. Rapport Riksantikvarieämbetets undersökningsverksamhet, UV Mitt dnr 4014/83. Arkivhandling, Östergötlands länsmuseum.
- Claréus C. 1986. *Antikvarisk kontroll. Mellan fornlämning 269 och 270, Gränsliden, Tallboda, Rystads sn, Östergötland*. Rapport Riksantikvarieämbetets undersökningsverksamhet, UV Mitt dnr 2940/86. Arkivhandling, Östergötlands länsmuseum.
- Claréus C. 1988. *Arkeologisk utredning, Fosfatkartering. Kallerstad - Mörtlösa, Linköpings stad och kommun, Östergötland*. Riksantikvarieämbetet. Anmälan av utförd arkeologisk undersökning. Riksantikvarieämbetet UV dnr 3888/88, Lst dnr 220-9309/88.
- Elfstrand B. 1994. *Spillvattensdike förbi Staby gamla bytomt*. Arkeologisk förundersökning. Staby 7:34, Rystads socken, Linköpings kommun, Östergötland. Riksantikvarieämbetet. Rapport UV Linköping 1994:29.
- Elfstrand B & Nilsson P. 2004. *Arkeologisk utredning inom Rystads-Gärstad 8:2, Ekängen*. Arkeologisk utredning etapp 2. Rystads-Gärstad 8:2, norra Ekängen, Rystads socken, Linköpings kommun, Östergötland. Riksantikvarieämbetet. Rapport UV öst 2004:38.
- Feldt A-C. 2009. *Försvunnet försvar på Stångholmen*. Arkeologisk förundersökning. RAÄ 82. Näsby 5:1. Rystads socken, Linköpings kommun, Östergötlands län. Östergötlands länsmuseum. Rapport 2009:51.
- Gruber G. 2001. *Sökschakt i Ekängen*. Arkeologisk utredning etapp II. Stensätter 1:5, Rystads socken, Linköpings kommun, Östergötland. Riksantikvarieämbetet. Rapport UV öst 2001:53.
- Gruber G. 2000. *Sökschakt inför ny lertäkt*. Arkeologisk utredning. Gärstad 12:2, Rystads socken, Linköpings kommun, Östergötland. Riksantikvarieämbetet. Rapport UV öst 2000:5.
- Hederström H. 1917. *Näsby Socken i Östergötland Beskrifven år 1755*. I: Sahlgren J (red). *Svenska bygder i äldre beskrivningar. Östergötland I. Näsby (Rystad) socken*. Lund
- Helander A. 1996. *Gärstad 12:2*. Arkeologisk förundersökning. Rystads socken, Linköpings kommun, Östergötland. Riksantikvarieämbetet. Rapport UV Linköping 1996:26.

- Helander C. 2006. *Skärvtstenspackningar i Malmskogen 10:1*. Arkeologisk utredning etapp 2. Rystads socken, Linköpings kommun, Östergötland. Riksantikvarieämbetet. Rapport UV Öst 2006:28.
- Hinze Larsson D. 1987. Antikvarisk kontroll. Distortorp 1:2. Rystads socken, Linköpings kommun, Östergötland. Riksantikvarieämbetet. Anmälan av utförd arkeologisk undersökning. Riksantikvarieämbetet UV dnr 280/87, Lst dnr 11.391-2186-86.
- Hinze Larsson D. 1987. Antikvarisk kontroll. Distortorp 1:2. Rystads socken, Linköpings kommun, Östergötland. Riksantikvarieämbetet. Rapport. Riksantikvarieämbetet UV dnr 280/87, Lst dnr 11.391-2186-86.
- Hörfors O. 1992. *Gärstadverken*. Arkeologisk utredning och förundersökning. RAÄ 37 Rystads socken, RAÄ 131,132, 133 och 297 Linköpings stad. Linköpings kommun, Östergötlands län. Östergötlands länsmuseum. Rapport 160/92.
- Hörfors O. 2010. Tjänsteanteckning avseende besiktning av tomten Rystad Gärstad 5:4 vid Frälsevenäsvägen 5 i Ekängen, Linköping. Skrivelse daterad 2010-04-06. Östergötlands länsmuseum. Arkivhandling dnr 198/10.
- Hörfors O. 2010. *Ekängsvägen. Fjärrvärme och fornlämningar mellan Gärstad och Ekängen*. Arkeologisk förundersökning i form av antikvarisk kontroll. Intill RAÄ 38, 39, 252 m fl. Gärstad - Ekängen. Rystads socken, Linköpings kommun, Östergötlands län. Östergötlands länsmuseum. Rapport 2010:25.
- Jonsson R. 1989. *Staby 7:1*. Arkeologisk förundersökning 1989. Rystads socken, Linköpings kommun, Östergötland. Riksantikvarieämbetet. Rapport Byrån för Arkeologiska Undersökningar 1989.
- Larsson M. 1989. Arkeologisk utredning, etapp 2. Malmskogen 10:1 (Tallboda). Rystads socken, Linköpings kommun, Östergötland. Riksantikvarieämbetet. Anmälan av utförd arkeologisk undersökning. UV Linköping dnr 7090/89, lst dnr 220-10050/89.
- Larsson M. 1994. *Ekängen*. Arkeologisk utredning, etapp 1. Rystads socken, Linköpings kommun, Östergötland. Riksantikvarieämbetet. Rapport UV Linköping 1994:26.
- Lundberg A. 2010. *Stensätter i Ekängen*. Arkeologisk utredning etapp 1. Stensätter 1:12. Rystads socken, Linköpings kommun, Östergötlands län. Östergötlands länsmuseum. Rapport 2010:9.
- Lundberg A. i manus. Bärstadskogen. Arkeologisk utredning etapp 1 och 2, samt förundersökning. Rystads socken, Linköpings kommun, Östergötlands län. Östergötlands länsmuseum. Rapport-manus och arbetsmaterial.
- Lundqvist L. 2006. *Elkabelschaktning vid Malma gård i Rystad*. Arkeologisk förundersökning. Malma 1:1, Rystads socken, Linköpings kommun, Östergötland. Riksantikvarieämbetet. Rapport UV öst 2006:48.
- Magnusson M. 2007. *Förstärkning av elnätet i Ekängen*. Arkeologisk förundersökning/antikvarisk kontroll. RAÄ 54. Rystad-Tuna 1:2, 1:3. Rystads socken, Linköpings kommun, Östergötlands län. Östergötlands länsmuseum. Rapport 2007:69.
- Natur och kultur. 1986. Miljöer i Östergötland. Naturvårdsplan och kulturminnesprogram. Länsstyrelsen i Östergötlands län 1983. Linköping
- Nilsson Per. 2001a. *Invid boplatser och gravar vid Åby gård*. Förundersökning. Kallerstad 1:61, 1:62, 1:14, 1:55, Linköpings stad och kommun, Östergötland. Riksantikvarieämbetet. Rapport UV öst 2001:47.
- Nilsson Per. 2001b. *Boplatslägen i Ekängen*. Arkeologisk utredning etapp II. Rystads-Gärstad 2:14, Ekängen, Rystads socken, Linköpings kommun, Östergötland. Riksantikvarieämbetet. Rapport UV öst 2001:48.
- Nilsson Per. 2001c. *Skålgropar och boplatslägen i Ekängen*. Arkeologisk utredning etapp II. Stensätter 1:9, Rystads socken, Linköpings kommun, Östergötland. Riksantikvarieämbetet. Rapport UV öst 2001:49.

- Nilsson Pia. 2000. *Ekängen, Gärstad 3:4 och 13:1*. Arkeologisk utredning etapp 1. Rystads-Gärstad 3:4, 13:1, Rystads socken, Linköpings kommun, Östergötland. Riksantikvarieämbetet. Rapport UV öst 2000:29.
- Nilsson Pia. 2000. *Ekängen, Stensätter 1:21, 1:53*. Arkeologisk utredning etapp 1. Rystads socken, Linköpings kommun, Östergötland. Riksantikvarieämbetet. Rapport UV öst 2000:32.
- Nilsson Pia. 2001a. *Nyupptäckta skålgropar i Ekängen*. Arkeologisk utredning etapp 1. Stensätter 1:9, 1:12 m fl, Rystads socken, Linköpings kommun, Östergötland. Riksantikvarieämbetet. Rapport UV öst 2001:24.
- Nilsson Pia. 2001b. *Stenåldersindikationer inom Ekängen*. Arkeologisk utredning etapp 1. Rystads-Gärstad 2:14, 2:15 m fl, Ekängen, Rystads socken, Linköpings kommun, Östergötland. Riksantikvarieämbetet. Rapport UV öst 2001:32.
- Nilsson Pia. 2002. *Kallerstad Mörtlösa*. Arkeologisk utredning etapp 1. Inom stg 2912, 2535, 928, 921A m fl, Linköpings stad och kommun, Östergötland. Riksantikvarieämbetet. Rapport UV öst 2002:44.
- Nilsson Pia. 2004. *Malmskogen 10:1*. Arkeologisk utredning etapp 1. Utredning inför detalplanprogram inom Malmskogen 10:1, Rystads socken, Linköpings kommun, Östergötland. Riksantikvarieämbetet. Rapport UV öst 2004:2.
- Nyberg P. 2009. *Schaktning för ny telekabel i Ekängen och Sofielund*. Arkeologisk förundersökning. RAÄ 296. Rystads socken, Linköpings kommun, Östergötlands län. Östergötlands länsmuseum. Rapport 2009:26.
- Ohlsén M. 2001a. *Sellerivägen/Ekängen*. Arkeologisk förundersökning. Rystads socken, Linköpings kommun, Östergötlands län. Östergötlands länsmuseum. Rapport 11:2001.
- Ohlsén M. 2001b. *Rondell vid Gärstad*. Arkeologisk slutundersökning. Åby gård – Gärstadverket, Rystads socken, Linköpings kommun, Östergötlands län. Östergötlands länsmuseum. Rapport 128:2001.
- Ohlsén M. 2001. Arkeologisk utredning etapp 1 och 2. Rystads kyrka - Ekängen. Linköpings stad och kommun, Östergötland. Anmälan av utförd arkeologisk undersökning. Östergötlands länsmuseum dnr 119/01, Lst dnr 220-1824-01.
- Ohlsén M. 2002. Arkeologisk förundersökning. Stensätter 1:12. Rystads socken, Linköpings kommun, Östergötland. Anmälan av utförd arkeologisk undersökning. Östergötlands länsmuseum dnr 484/01, Lst dnr 220-12800-01.
- Ohlsén M. 2002. Arkeologisk utredning etapp 2. Gärstadverket. Linköpings stad och kommun, Östergötland. Anmälan av utförd arkeologisk undersökning. Östergötlands länsmuseum dnr 329/02, Lst dnr 431-9657-02.
- Ohlsén M. 2005. *Gång- och cykelväg till Ekängen*. Arkeologisk utredning etapp 2 och förundersökning. Rystads socken, Linköpings kommun, Östergötlands län. Östergötlands länsmuseum. Rapport 2005:31.
- Ohlsén M & Ternström C. 2002. *Gärstadverken och Leca*. Arkeologisk utredning etapp 1. Rystads socken, Linköpings kommun, Östergötlands län. Östergötlands länsmuseum. Rapport 52:2002.
- Ridderstad A. 1918. *Östergötlands beskrivning med dess städer samt landsbygdens socknar och alla egendomar*. Andra delen. Stockholm.
- Rolöf M. 2004. *Boplatsläge i Ekängen*. Arkeologisk utredning etapp 2. Nära RAÄ 46, 47, 48 och 290, inom Stensätter 1:28, Rystads socken, Linköpings kommun, Östergötland. Riksantikvarieämbetet. Rapport UV öst 2004:40.
- Räf E. 2004. *Kallerstadleden och Kallerstad 1:1. Förstärkningsledning för fjärrvärme från Gärstadverket*. Arkeologisk utredning etapp 1 och 2. Linköpings stad och kommun, Östergötlands län. Östergötlands länsmuseum. Rapport 2004:49.
- Räf E. 2010. *Nya stallar på Malma Lillgård*. Arkeologisk utredning etapp 2. Intill RAÄ 231. Malma 1:2. Rystads socken, Linköpings kommun, Östergötlands län. Östergötlands länsmuseum. Rapport 2010:39.
- Sahlgren J & Ejdestam J (red). 1950. *Sveriges bebyggelse. Landsbygden. Östergötlands län III*. Uddevalla.

- Schönbeck M. 1995. *Nykvarn-Gärstad-Ekängen*. Arkeologisk förundersökning/antikvarisk kontroll. Rystads socken, Linköpings kommun, Östergötlands län. Östergötlands länsmuseum. Rapport dnr 248/95.
- Skoglund M. 1997. *Stensätter 1:25 o 1:158, Ekängen*. Arkeologisk förundersökning. Rystads socken, Linköpings kommun, Östergötlands län. Östergötlands länsmuseum. Rapport dnr 193/97.
- Svarvar K. 2009. *Markskador på gravfält*. Skadeinventering, restaurering och antikvarisk kontroll. RAÄ 90. Rystad-Gärstad 2:24. Rystads socken, Linköpings kommun, Östergötlands län. Östergötlands länsmuseum. Rapport 2009:8.
- Ternström C. 2001. *Näsby 5:1. Ekängen*. Arkeologisk utredning. Rystads socken, Linköpings kommun, Östergötlands län. Östergötlands länsmuseum. Rapport 46:2001.
- Ternström C. 2004. *Kallerstad 1:55 och 1:57*. Arkeologisk utredning etapp 1. Linköpings stad och kommun, Östergötlands län. Östergötlands länsmuseum. Rapport 2004:22.
- Wennström. 2006. *Äldre järnålder vid Mörtlösa bytomt*. Arkeologisk förundersökning. RAÄ 410:1, RAÄ 417. Kallerstad 1:2, Mörtlösa, Linköpings stad och kommun, Östergötland. Riksantikvarieämbetet. Rapport UV öst 2006:63.
- Åkerlund A. 1977. Provsundersökning i samband med uppodling av betesmark. Näsby 5¹, Rystads socken, Östergötland. Rapport. Arkivhandling, Östergötlands länsmuseum.
- Kartmaterial**
- Lantmäterimyndigheten (LMM), Lantmäteristyrelsen (LMS), Rikets allmänna kartverk (RAK)
- LMM 05-RYS-1. Tuna. Arealavmätning 1681
- LMM 05-RYS-2. Staby. Arealavmätning 1691
- LMM 05-RYS-3. Näsby. Arealavmätning 1691
- LMM 05-RYS-4. Tuna. Arealavmätning 1692
- LMM 05-RYS-22. Västra Staby. Storskifte 1766
- LMS D86-21:1. Näsby. Delning av utmark 1771
- LMS D86-21:2. Näsby. Ägomätning 1807
- LMS D86-9:2. Gärstad. Storskifte 1766
- LMS D86-6:1. Bärstad. Geometrisk avmätning 1710
- LMS D86-6:2. Bärstad. Storskifte 1776
- LMS D86-29:1. Tinnerstorp. Ägomätning 1703
- LMS D86-7:1. Distorp. Ägomätning 1703
- LMS D86-7:1. Distorp med Karlstorp. Ägodelning 1735
- RAK J112-45-3 Linköping. Häradsekonomisk karta 1868-77
- RAK J112-55-23 Roxen. Häradsekonomisk karta 1868-77
- RAK 8F5h Linköping. Ekonomisk karta. 1948
- RAK 8F5i Tannefors. Ekonomisk karta. 1947
- RAK 8F6h Sättuna. Ekonomisk karta. 1948
- RAK 8F6i Rystad. Ekonomisk karta. 1948
- RAK 8F7i Tvärskogsudde. Ekonomisk karta. 1948
- Digitala arkiv**
- Fornminnesregistret för Linköpings stad och Rystads socken. <http://www.raa.se/cms/fornsok/start.html> 2010-08-26
- Sofi. Ortnamnsregistret, <http://www.sofi.se/> 2010-08-26.
- Svenskt diplomatariums huvudkartotek över medeltidsbrev (SDHK) <http://www.statensarkiv.se/default.aspx?id=2453&refid=8005>. 2010-08-26
- Sveriges geologiska undersökning (SGU) http://www.sgu.se/sgu/sv/produkter-tjanster/tjanster/kartvisare_jord.html 2010-09-15

Tekniska uppgifter

Lokal	Gärstad – Ekängen – Roxtuna – Distorp
Socken	Rystad, Linköpings stad
Kommun	Linköping
Län och landskap	Östergötland
Fornlämning	-
Ekonomiska kartans blad	08F5h Linköping, 08F5i Tannefors, 08F6h Sättuna, 08F6i Rystad, 08F7i Tvärskogsudde
Koordinater	X6478530-6485380, Y1489415-1493425
Koordinatsystem	RT 90 2,5 gon V
Typ av undersökning	Arkeologisk förstudie
Länsmuseets dnr	381/10
Länsmuseets projektnr	531149
Linköpings kommuns dnr	KS 2010-236
Linköpings kommuns projektnr	122630
Uppdragsgivare	Linköpings kommun, Teknik- och samhällsbyggnadskontoret
Projektgrupp	Ann-Charlott Feldt, Anders Lundberg och Anders Persson
Projektid	2010-08-20 – 09-15
Fynd	-
Foto	-
Analyser	-
Grafik	Ann-Charlott Feldt, Anders Lundberg, Lasse Norr
Renritning	-
Grafisk form	Lasse Norr
Dokumentationsmaterialet förvaras på Östergötlands länsmuseum.	
Ur allmänt kartmaterial ISSN 1403-9273	© Lantmäteriverket MS2008/06551 Rapport 2010:64 © Östergötlands länsmuseum

Bilaga 1. Fornlämningsöversikt

Tabellen är ett utdrag ur Fornminnesregistret för Rystads socken och Linköpings stad som gjorts 2010-09-15. Den antikvariska bedömningen som noterats visar den byråmässiga antikvariska bedömningen som gjorts av Riksantikvarieämbetet. Denna bedömning påverkar de beslut som kan komma att fattas av Länsstyrelsen Östergötland vid en eventuell exploatering.

RAÄ-nr Rystad	Lämnings- typ	Beskrivningsord	Antikvarisk bedömning	Kommentar
19:1	Fornlämnings- liknande lämning		Övrig kulturhistorisk lämning	Undersökt och borttagen 1975
20:1	Stensättning		Fast forn lämning	Delundersökt
21:1	Stensättning		Fast forn lämning	
22:1	Gravfält		Fast forn lämning	
30:1	Stensättning		Fast forn lämning	Borttagna stensättningar - osäkra, ej inpr på gamla ek k
31:1	Fornlämnings- liknande lämning		Övrig kulturhistorisk lämning	Borttagna osäkra forn (stensättning + stensträng) - ej inpr på gamla ek k
32:1	Stensättning		Fast forn lämning	
32:2	Stensättning		Fast forn lämning	
32:3	Husgrund, historisk tid		Övrig kulturhistorisk lämning	
32:4	Hägnadssystem		Fast forn lämning	
33:1	Stensättning		Fast forn lämning	
33:2	Stensättning		Fast forn lämning	
33:3	Fornlämnings- liknande lämning		Övrig kulturhistorisk lämning	Stensättningsliknande läm- ning, troligen naturbildning med påförd röjningssten.
36:1	Gravfält		Fast forn lämning	
37:1	Gravfält		Fast forn lämning	Delundersökt
38:1	Stensättning		Fast forn lämning	
39:1	Stensättning		Fast forn lämning	Arkeologisk utredning 2002, Boplatslämningar
40:1	Stensättning		Fast forn lämning	
41:1	Gravfält		Fast forn lämning	
42:1	Stensättning		Fast forn lämning	Arkeologisk utredning 2000 strax Ö om RAÄ 42:1-2, inga fynd
42:2	Stensättning		Fast forn lämning	Arkeologisk utredning 2000 strax Ö om RAÄ 42:1-2, inga fynd
44:1	Minnesmärke	Minnessten	Övrig kulturhistorisk lämning	Minnessten över Näsby kyrka
44:2	Begravningsplats	Ödekyrkogård	Fast forn lämning	Plats för Näsby kyrka och kyrkogård
45:1	Stensättningar		Fast forn lämning	2 st, bortplöjda vid besikt- ning 1980
46:1	Gravfält		Fast forn lämning	
47:1	Stensättning		Fast forn lämning	

RAÄ-nr Rystad	Lämningstyp	Beskrivningsord	Antikvarisk bedömning	Kommentar
48:1	Stensättning		Fast fornlämning	Borttagen
49:1	Hällristning	Figurer, älvkvarnar	Fast fornlämning	2 lokaler, arkeologisk utredning Ö därom 2000, inga lämningar
50:1	Stensättning		Övrig kulturhistorisk lämning	Naturbildning?
51:1	Fornlämningsliknande lämning		Övrig kulturhistorisk lämning	
52:1	Fornlämningsliknande lämning		Övrig kulturhistorisk lämning	
53:1	Fornlämningsliknande lämning		Övrig kulturhistorisk lämning	Borttagen
53:2	Stensättning		Uppgift om	Borttagen
53:3	Stensättning		Uppgift om	Borttagen
54:1	Fossil åker	Röjningsröseområde	Övrig kulturhistorisk lämning	Arkeologisk förundersökning 2002, inga fynd
55:1	Fornlämningsliknande lämning		Övrig kulturhistorisk lämning	
56:1	Röjningsröse		Övrig kulturhistorisk lämning	
57:1	Röjningsröse		Övrig kulturhistorisk lämning	
58:1	Röjningsröse		Övrig kulturhistorisk lämning	
59:1	Stensättning		Fast fornlämning	
60:1	Stensättning		Fast fornlämning	
61:1	Fornlämningsliknande lämning		Övrig kulturhistorisk lämning	Förekomst av skärvsten under röjningssten, svårbedömd
61:2	Skärvstenshög		Fast fornlämning	
62:1	Hägnad	Stensträng	Övrig kulturhistorisk lämning	
71:1	Skärvstenshög		Fast fornlämning	
72:1	Fornlämningsliknande lämning		Övrig kulturhistorisk lämning	
73:1	Stensättning		Fast fornlämning	
73:2	Stensättning		Fast fornlämning	
73:3	Stensättning		Fast fornlämning	
74:1	Stensättning		Fast fornlämning	
74:2	Stensättning		Fast fornlämning	
74:3	Hägnad	Stensträng	Fast fornlämning	
75:1	Gravfält		Fast fornlämning	
76:1	Hög		Fast fornlämning	
77:1	Röjningsröse		Övrig kulturhistorisk lämning	
78:1	Stensättning		Fast fornlämning	
78:2	Hägnadssystem		Fast fornlämning	Provundersökt 1977

RAÄ-nr Rystad	Lämningstyp	Beskrivningsord	Antikvarisk bedömning	Kommentar
79:1	Fornlämnings- liknande lämning		Övrig kulturhistorisk lämning	
80:1	Husgrund, historisk tid		Övrig kulturhistorisk lämning	
81:1	Stensättning		Fast fornlämning	
82:1	Militär anläggning, övrig		Övrig kulturhistorisk lämning	Stångholmen, förundersök- ning 2009
83:1	Stensättning		Fast fornlämning	
84:1	Stensättning		Fast fornlämning	
85:1	Stensättning		Fast fornlämning	
86:1	Gravfält		Fast fornlämning	
86:2	Hägnad	Stensträng	Fast fornlämning	
87:1	Hägnadssystem		Fast fornlämning	
88:1	Stensättning		Fast fornlämning	
89:1	Stensättning		Fast fornlämning	
90:1	Gravfält		Fast fornlämning	Skadeinventering och res- taurering 2009
90:2	Hägnadssystem	Stensträng	Fast fornlämning	
91:1	Stensättning		Fast fornlämning	
92:1	Stensättning		Fast fornlämning	
93:1	Stensättning		Fast fornlämning	
93:2	Hägnadssystem		Fast fornlämning	
93:3	Boplats		Fast fornlämning	
94:1	Röjningsröse		Övrig kulturhistorisk lämning	
95:1	Stensättning		Fast fornlämning	
96:1	Gravfält		Fast fornlämning	
96:2	Hägnadssystem		Fast fornlämning	
97:1	Stensättning		Fast fornlämning	
98:1	Stensättning		Fast fornlämning	
98:2	Stensättning		Fast fornlämning	
98:3	Stensättning		Fast fornlämning	
99:1	Stensättning		Fast fornlämning	
100:1	Stensättning		Fast fornlämning	
101:1	Fornlämnings- liknande lämning		Övrig kulturhistorisk lämning	
102:1	Fornlämnings- liknande lämning		Övrig kulturhistorisk lämning	
103:1	Stensättning		Fast fornlämning	
103:2	Stensättning		Fast fornlämning	
103:3	Stensättning		Fast fornlämning	
103:4	Stensättning		Fast fornlämning	
103:5	Stensättning		Fast fornlämning	
103:6	Fornlämnings- liknande lämning		Övrig kulturhistorisk lämning	

RAÄ-nr Rystad	Lämnings- typ	Beskrivningsord	Antikvarisk bedömning	Kommentar
103:7	Fornlämnings- liknande lämning		Övrig kulturhistorisk lämning	
104:1	Stensättning		Fast fornlämning	
104:2	Hägnad		Fast fornlämning	
104:3	Stensättning		Fast fornlämning	
104:4	Stensättning		Fast fornlämning	
229:1	Hällristning		Fast fornlämning	
231:1	Hällristning		Fast fornlämning	
232:1	Skärvstenshög		Fast fornlämning	
233:1	Skärvstenshög		Fast fornlämning	
233:2	Skärvstenshög		Fast fornlämning	
234:1	Hällristning	Älvkvarnsförekomst	Fast fornlämning	
234:2	Hägnad	Stensträng	Fast fornlämning	
236:1	Skärvstenshög		Fast fornlämning	
236:2	Skärvstenshög		Fast fornlämning	
237:1	Hällristning	Älvkvarnsförekomst	Fast fornlämning	
238:1	Hällristning	Älvkvarnsförekomst	Fast fornlämning	
240:1	Skärvstenshög		Fast fornlämning	
240:2	Skärvstenshög		Fast fornlämning	
241:1	Hällristning	Älvkvarnsförekomst	Fast fornlämning	
242:1	Stensättning		Fast fornlämning	
243:1	Stensättning		Fast fornlämning	
244:1	Hällristning	Älvkvarnsförekomst	Fast fornlämning	
245:1	Hällristning	Älvkvarnsförekomst	Fast fornlämning	
245:2	Hällristning	Älvkvarnsförekomst	Fast fornlämning	
245:3	Stensättning		Fast fornlämning	
246:1	Stensättning		Fast fornlämning	
247:1	Hällristning	Älvkvarnsförekomst	Fast fornlämning	
248:1-8	Hällristning	Figurer, älvkvarnar	Fast fornlämning	
249:1	Hällristning	Älvkvarnsförekomst	Fast fornlämning	
250:1	Hällristning	Älvkvarnsförekomst	Fast fornlämning	
251:1	Hällristning	Älvkvarnsförekomst	Fast fornlämning	
252:1	Boplats, Hällristning	Älvkvarnsförekomst	Fast fornlämning	Boplatslämn påträffade 20 m V om hällristning 2000
253:1	Hällristning	Älvkvarnsförekomst	Fast fornlämning	Arkeologisk utredning etapp 2 Ö därom 2000, inga fornlämningar
254:1	Skärvstenshög		Fast fornlämning	
254:2	Hägnad	Stensträng	Fast fornlämning	
255:1	Stensättning		Fast fornlämning	
256:1	Hällristning	Älvkvarnsförekomst	Fast fornlämning	
261:1	Hällristning	Älvkvarnsförekomst	Fast fornlämning	
272:1	Husgrund, historisk tid		Fast fornlämning	Skogstorp gamla tomt
274:1	Hägnad	Stensträng	Övrig kulturhistorisk lämning	Sannolikt sentida, röjnings- rösen i omgivningen

RAÄ-nr Rystad	Lämningstyp	Beskrivningsord	Antikvarisk bedömning	Kommentar
277:1	Bytomt/gårdstomt		Fast fornlämning	Tinnerstorps gamla tomt
281:1	Gravfält	Gravfält?	Bevakningsobjekt	Läget talar för att det är ett skadat gravfält
287:1	Husgrund, historisk tid		Övrig kulturhistorisk lämning	
288:1	Bytomt/gårdstomt		Bevakningsobjekt	
290:1	Hällristning	Älvkvarnsförekomst	Fast fornlämning	
290:2	Hällristning	Älvkvarnsförekomst	Fast fornlämning	
290:3	Stensättning		Fast fornlämning	
291:1	Boplatslämning övrig		Fast fornlämning	
292:1	Hällristning	Älvkvarnsförekomst	Fast fornlämning	
292:2	Hällristning	Älvkvarnsförekomst	Fast fornlämning	
293:1	Stensättning		Bevakningsobjekt	
293:2	Stensättning		Bevakningsobjekt	
294:1	Bytomt/gårdstomt		Övrig kulturhistorisk lämning	
295:1	Fyndplats		Övrig kulturhistorisk lämning	
296:1	Boplatsområde		Fast fornlämning	Arkeologisk utredning 2000, ¹⁴ C-datering 1020-1260 e Kr
304	Boplats		Fast fornlämning	Arkeologisk utredning 2000, ¹⁴ C-datering 25-420 e Kr
320	Boplatslämning övrig		Bevakningsobjekt	Arkeologisk förundersökning 2000
321	Boplats		Fast fornlämning	Arkeologisk förundersökning 2000, äldre bronsålder
322	Boplatslämning övrig		Plats för	Arkeologisk förundersökning 2000
323	Stensättning		Fast fornlämning	

RAÄ-nr Linköping	Lämningstyp	Beskrivningsord	Antikvarisk bedömning	Kommentar
131:1	Grav		Övrig kulturhistorisk lämning	Borttagna vid lertäkt, Cnattinius 1928
132:1	Grav- och boplots-område		Bevakningsobjekt	Delundersökt 1972, 1980, 1981
133:1	Stensättning		Uppgift om	Borttagen vid lertäkt, delundersökt 1981
175:1	Hög		Fast fornlämning	
184:1	Skärvtenshög		Fast fornlämning	
331:1	Boplotsområde		Fast fornlämning	Arkeologisk förundersökning 1987, arkeologisk utredning 2003
332:1	Boplots		Fast fornlämning	Delundersökt, mellanmesolitikum-romersk järnålder
333:1	Boplots		Fast fornlämning	Delundersökt
396:1	Bytomt/gårdstomt		Övrig kulturhistorisk lämning	
457	Boplots		Plats för	Arkeologisk undersökning 2002, ¹⁴ C-datering 120-410 e Kr

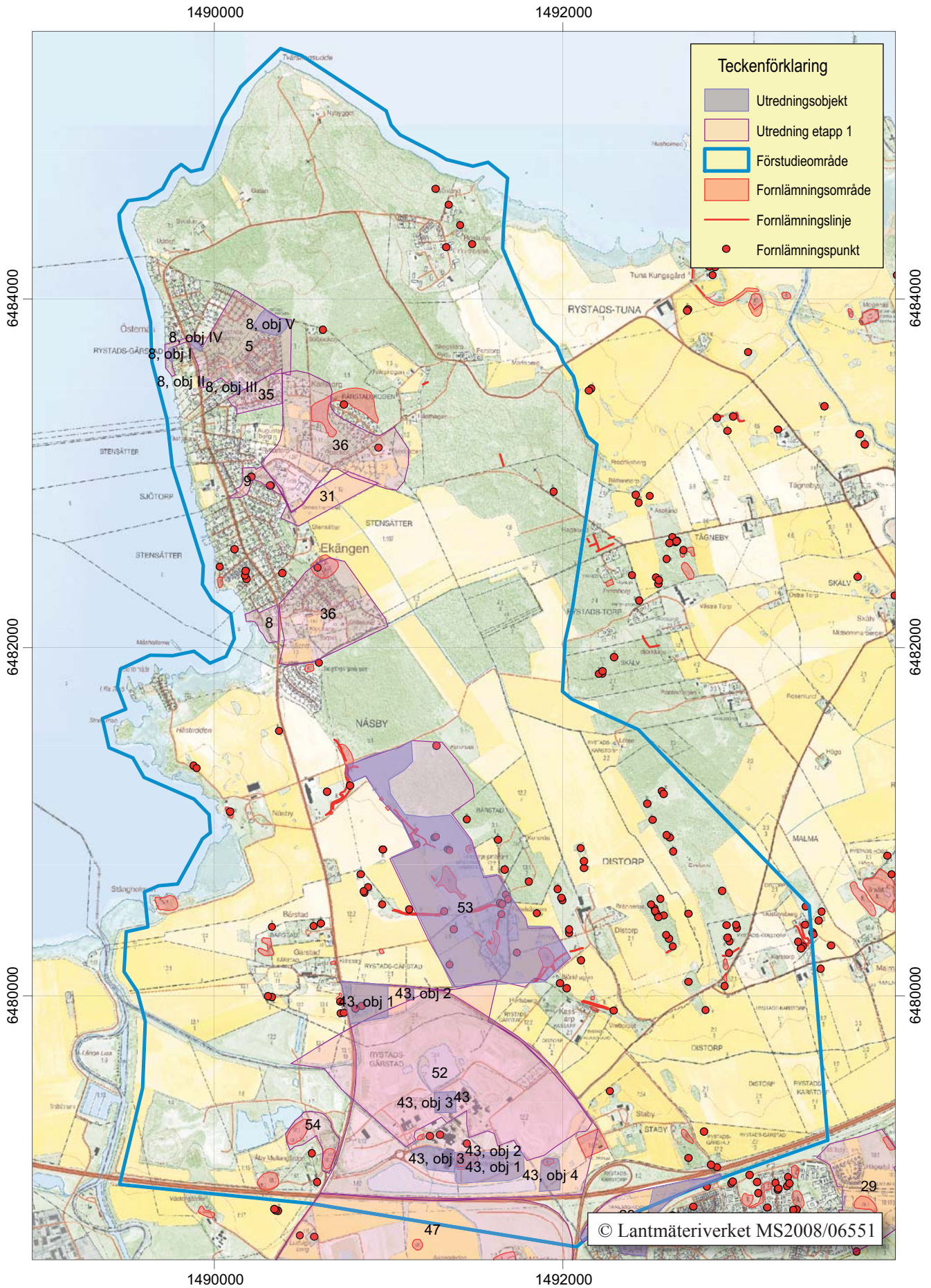
Bilaga 2. Utförda utredningar och undersökningar

Nummer på kartan hänvisar till kolumn 1 i tabellen. Undersökningsreferensen hänvisar till författare och rapportnummer alternativt diarienummer i de fall rapportnummer saknas.

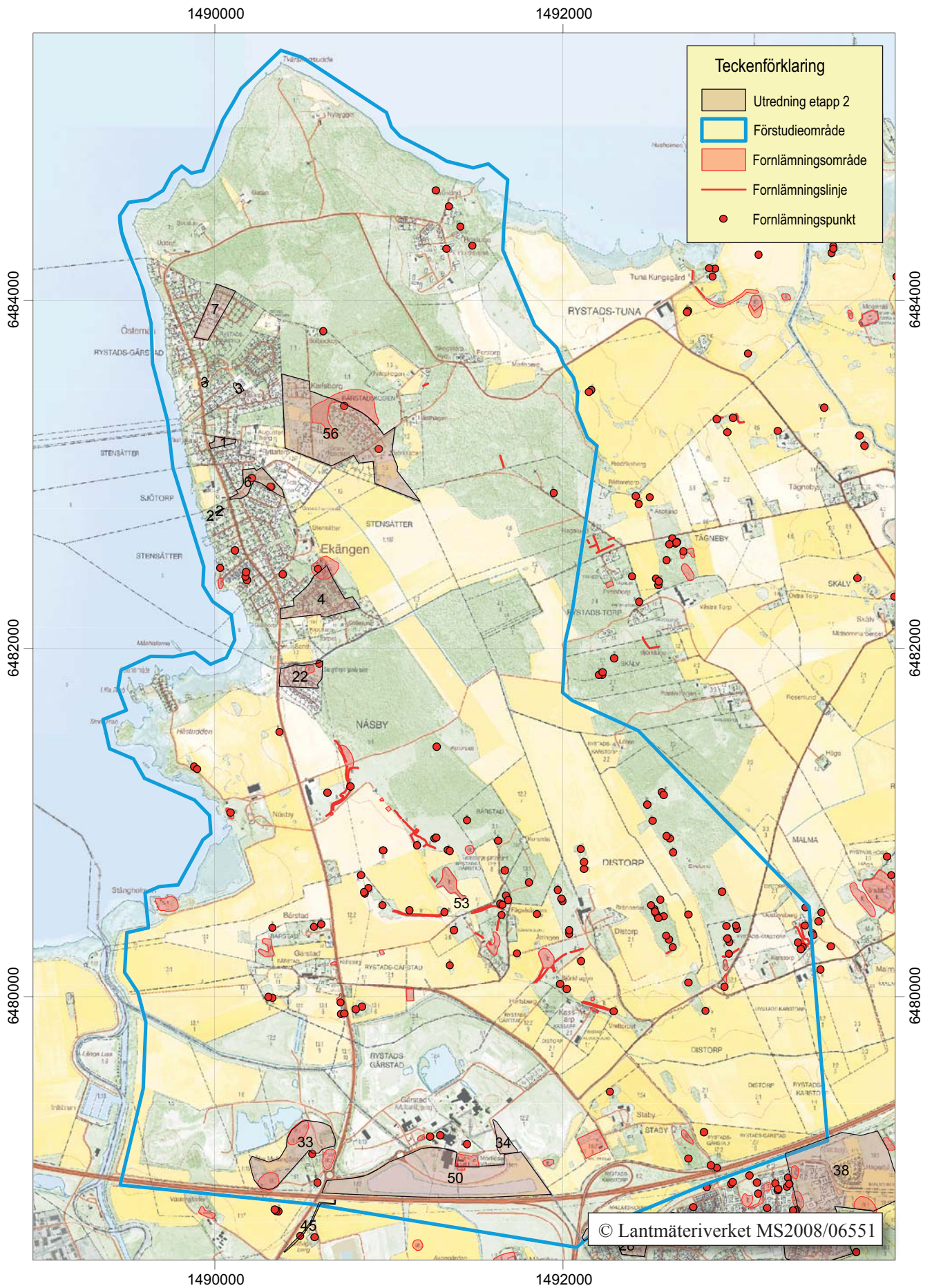
AU1	Arkeologisk utredning etapp 1
AU2	Arkeologisk utredning etapp 2
FU	Förundersökning
AK	Antikvarisk kontroll
BES	Besiktning
SU	Särskild arkeologisk undersökning
PU	Provundersökning
Fosfat	Fosfatkartering

Nr	Typ	RAÄ nr	Plats	Resultat	Referens
1	AU2		Stensätter 1:5 (Ekängen)	Inga fornlämningar	Gruber 2001:53
2	AU2	vid 46, 47, 48, 290	Stensätter 1:28 (Ekängen)	Skärvig sten och ev kvartsavslag	Rolöf 2004:40
3	AU2		Rystads-Gärstad 2:14, 10:1 (Ekängen)	Inga fornlämningar	Nilsson 2001:48
4	AU2	296	Stensätter 1:107, 1:156	Härdområde, 1020-1260 e Kr	Carlsson 2002:27
5	AU1		Rystads-Gärstad 2:14, 2:15 m fl (Ekängen)	Stenåldersindikationer	Nilsson 2001:32
6	AU2	292, 293	Stensätter 1:9 (Ekängen)	Skålgropar, härdar	Nilsson 2001:49
7	AU2		Rystads-Gärstad 8:2 (Ekängen)	Avfall från sentida slipstenstillverkning	Elfstrand & Nilsson 2004:38
8	AU1		Stensätter 1:21, 1:53 (Ekängen)	Stensträng (sentida?)	Nilsson 2000:32
9	AU1	292, 293	Stensätter 1:9, 1:12 m fl (Ekängen)	Skålgropar, stensättningar	Nilsson 2001:24
10	FU		Sellerivägen (Ekängen)	Inga fornlämningar	Ohlsén 2001:11
11	FU	290	Stensätter 1:25, 1:158 (Ekängen)	Stensättning, skålgropar	Skoglund 193/97
12	FU/AK	vid 54	Rystads-Tuna 1:2, 1:3	Inga fornlämningar	Magnusson 2007:69
13	FU	323	Bärstadskogen 1:31	Stensättning	Björkhager 2009:96
14	AU2/FU	39, 252, 332	Ekängsvägen	stolphål, härd, kulturlager	Ohlsén 2005:31
15	FU/AK	vid 38, 39, 252 m fl	Ekängsvägen	områden med boplatslämningar	Hörfors 2010:25
16	FU	320, 321, 322	Näsby säteri	Boplatslämningar, stenläggning	Börjesson & Ohlsén 2007
17	SU	322	Näsby säteri	Stenläggning	Börjesson & Björkhager 2007
18	FU	82	Näsby 5:1 Stångholmen	Tegelskrot	Feldt 2009:51
19	FU	vid 288	Staby 7:34	Kvarts, diken, sentida kulturlager	Elfstrand 1994:29
20	FU	vid 36	Gärstad 12:2	Härd	Helander 1996:26
21	FU	vid 22	Staby 7:1	Inga fornlämningar	Jonsson 1989
22	AU2	272, 291	Näsby 5:1	Stolphål, gårdstomt	Ternström 46:2001
23	FU/AK	vid 49 o 253	Nykvarn-Gärstad-Ekängen	Inga fornlämningar	Schönbeck 248/95

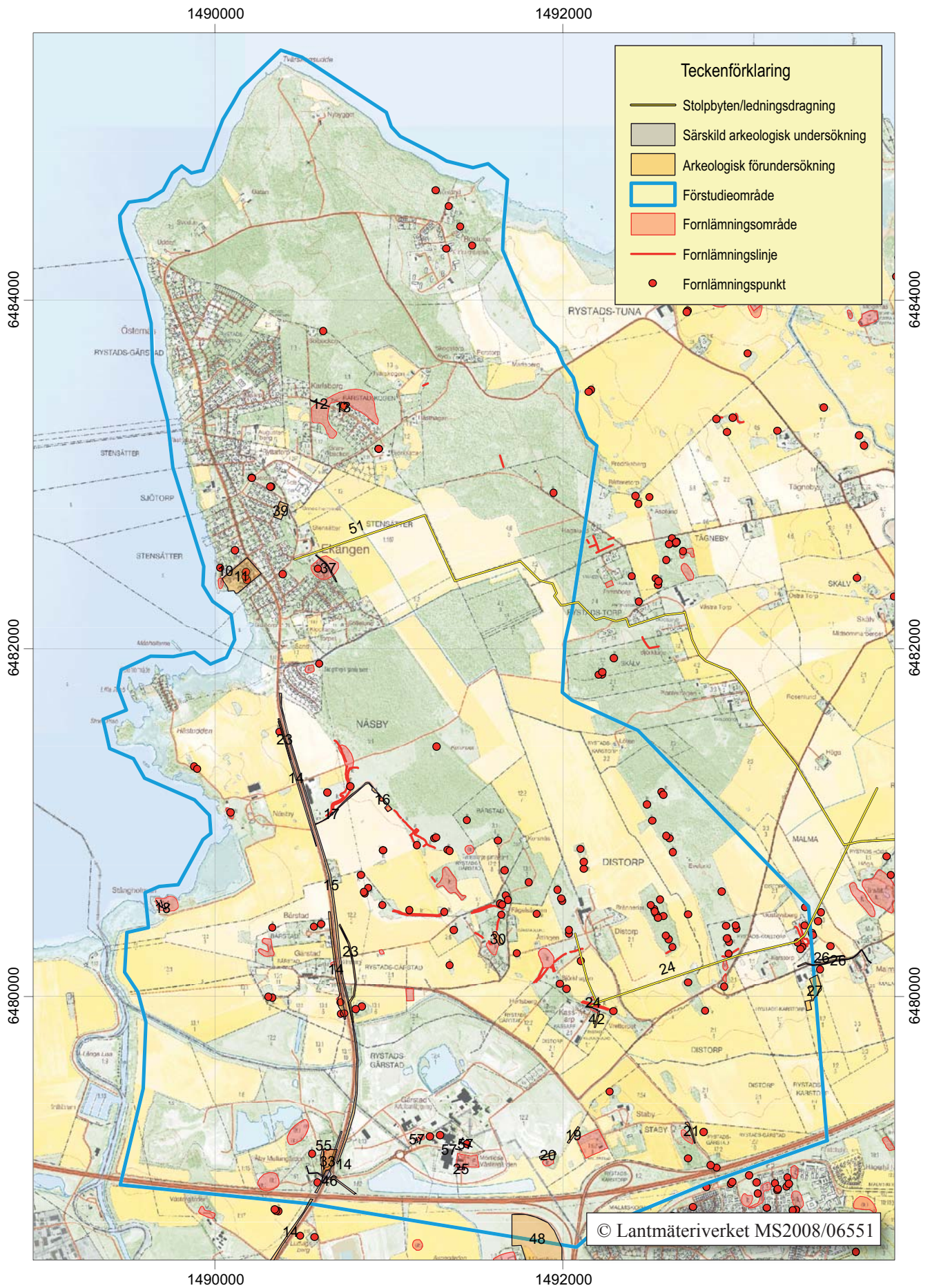
Nr	Typ	RAÄ nr	Plats	Resultat	Referens
24	FU	vid 93 m fl	Distorp - Rystads Höga	Boplatslämningar	Björkhager 108:2001
25	FU/SU	457	Gärstadverken	Boplatslämningar	Börjesson 2007:7
26	FU/AK		Malma 1:1	Boplatslämningar	Lundqvist 2006:48
27	AU2	vid 231	Malma 1:2	Inga fornlämningar	Räf 2010:39
28	AU2		Malmskogen 10:1	Inga fornlämningar	Helander 2004:28
29	AU1		Malmskogen 10:1	Möjligt grav- och boplatsläge	Nilsson 2004:2
30	EU/AK	90	Rystads-Gärstad 2:24	Gravfält	Svarvar 2009:8
31	AU1		Stensätter 1:12 (Ekängen)	Väg, torp, kulturmiljö	Lundberg 2010:9
32	BES		Rystads-Gärstad 5:4	Stenmur, röjningsröse	Hörfors 198/10
33	AU/FU	175, 184, 331-333	Gärstad stg 8861	Boplatslämningar	Broberg 1994:68
34	AU		Gärstad 12:2	Inga fornlämningar	Gruber 2000:5
35	AU1		Rystads-Gärstad 3:4, 13:1	Inga fornlämningar	Nilsson 2000:29
36	AU1	53-55, 287, 296	Ekängen	grav?, röjningsrösen, husgrund	Larsson 1994:26
37	FU	296	Ekängen, Sofielund	Inga fornlämningar	Nyberg 2009:26
38	AU2	16,17, 286	Malmskogen 10:1	Boplatslämningar	Larsson 7090/89
39	FU		Stensätter 1:12	Inga fornlämningar	Ohlsén 484/01
40	PU	vid 21	Tallboda	Inga fornlämningar	Claréus 4014/83
41	AK	mellan 269-270	Gränsliden, Tallboda	Inga fornlämningar	Claréus 2940/86
42	AK	vid 93, 94	Distorp 2:1	Inga fornlämningar	Hinze Larsson 280/87
43	AU1		Gärstadverken och Leca	Presumptiva boplatslägen och gravar	Ohlsén & Ternström 52:2002
44	SU	vid 184 och 332	korsn Åby gård - Gärstadverken	Inga fornlämningar	Ohlsén 128:2001
45	AU1-2	Linköpning 446	Kallerstadsleden, Åby Östergård	Boplatslämningar utanför förstudieomr	Räf 2004:49
46	FU		Åby gård	Inga fornlämningar	Nilsson 2001:47
47	AU1		Kallerstad - Mörtlösa	Inga fornlämningar	Nilsson 2002:44
48	FU	Linköping 410, 417	Mörtlösa bytomt	Boplatslämningar utanför förstudieomr	Wennström 2006:63
49	Fosfat		Kallerstad - Mörtlösa	Mörkfärgningar	Claréus 3888/88
50	AU2	Linköping 396,457	Gärstadverken	Boplatslämningar	Ohlsén 329/02
51	AU1-2		Rystad kyrka - Ekängen	Inga fornlämningar	Ohlsén 119/01
52	AU1		Gärstad	Inga fornlämningar	Ambrosiani 1968
53	AU		Näsby	Utredningsobjekt	Åkerlund 1977
54	AU1	Linköping 331, 332	Kallerstad 1:55 och 1:57	Inga nya fornlämningar	Ternström 2004:22
55	FU	Linköping 331, 332	Kallerstad 1:7, 1:55 och 1:5	Härd vid RAÄ 332	Björkhager 73:2003
56	AU1-2	32, 53	Bärstadskogen	Väg	Lundberg i manus
57	AU/FU	131,132, 133, 297	Gärstadverken	gravar, boplatslämningar	Hörfors 160/92



Karta som visar genomförda utredningar etapp 1 med lokaliserade utredningsobjekt. Skala 1:30 000.



Karta som visar genomförda utredningar etapp 2. Skala 1:30 000.



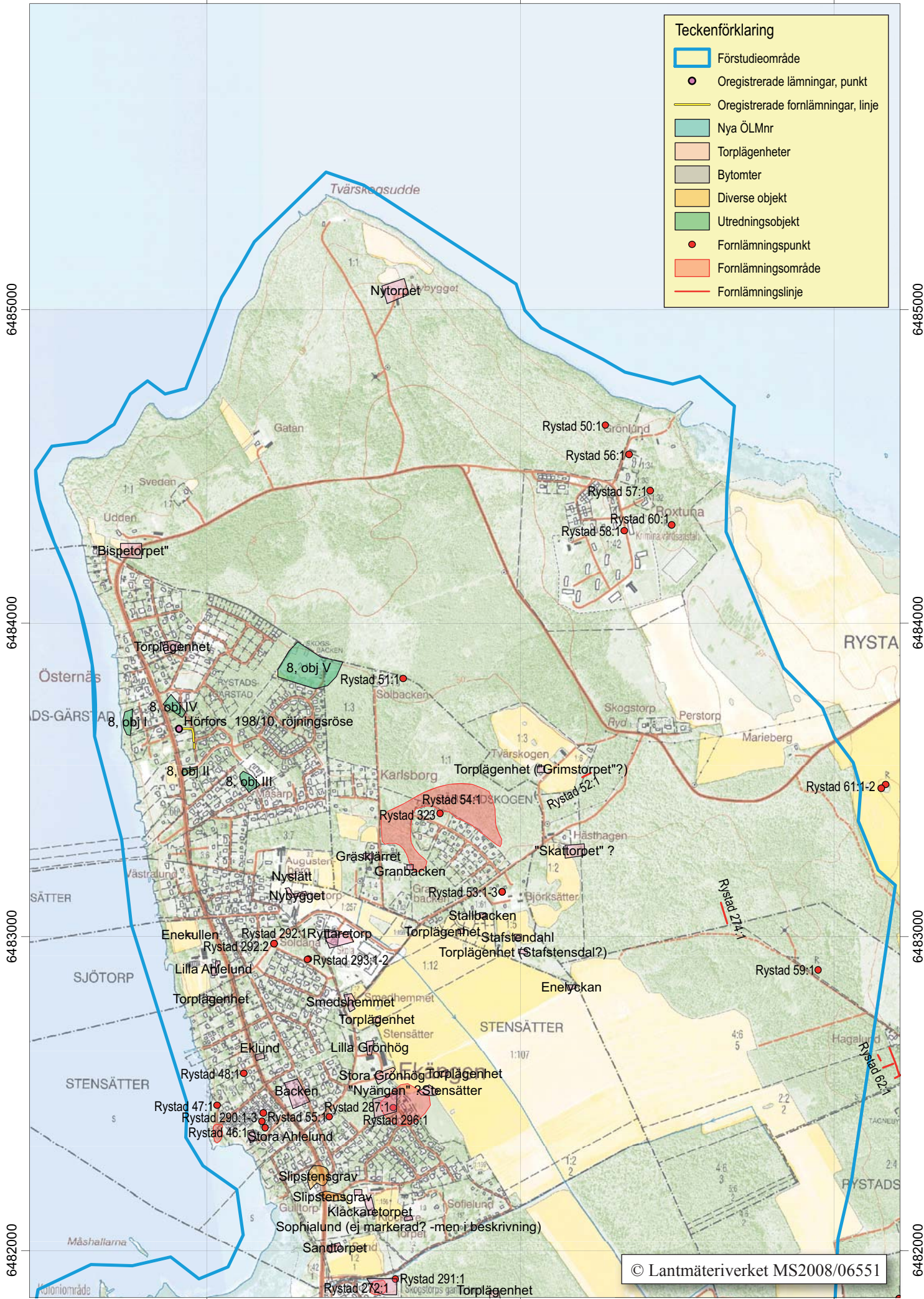
Karta som visar genomförda arkeologiska förundersökningar och undersökningar. Skala 1:30 000.

Bilaga 3. Sammanställning av forn- och kulturlämningar

Kartorna visar det registrerade fornlämningsbeståndet markerade med RAÄ-nummer. Dessutom visas utredningsobjekt och lämningar som påträffats vid undersökningar och utredningar men ännu inte registrerats i FMIS. Dessa är numrerade enligt tabellen i bilaga 2. Till detta kommer även de by-/gårdstomter, torplägen och övriga objekt som framkommit i samband med kart- och arkivstudier vilka markerats med känt namn eller lämningstyp.

Teckenförklaring

- Förstudieområde
- Registrerade lämningar, punkt
- Registrerade fornlämningar, linje
- Nya ÖLMnr
- Torplägenheter
- Bytomter
- Diverse objekt
- Utredningsobjekt
- Fornlämningsspunkt
- Fornlämningsområde
- Fornlämningsslinje



1489000

1490000

1491000

Teckenförklaring

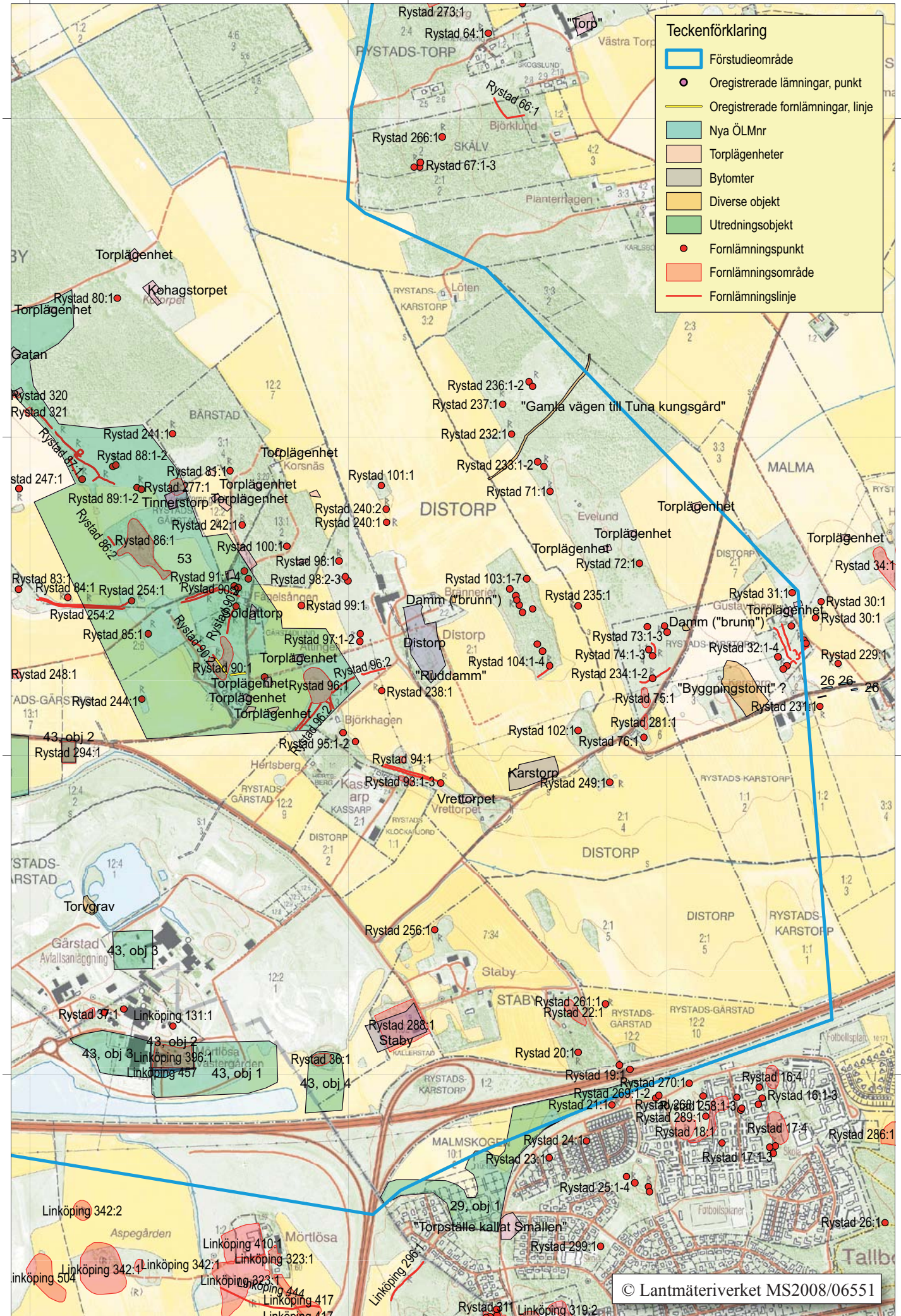
- Förstudieområde
- Oregistrerade lämningar, punkt
- Oregistrerade fornlämningar, linje
- Nya ÖLMnr
- Torplägenheter
- Bytomter
- Diverse objekt
- Utredningsobjekt
- Fornlämningsspunkt
- Fornlämningsområde
- Fornlämningsslinje



1489000

1490000

1491000





Östergötlands länsmuseum har utfört en arkeologisk förstudie inom området Ekängen - Roxtuna - Gärstad - Distorp nordöst om Linköpings stad. Arbetet föranleddes av att Linköpings kommun planerar att upprätta en översiktsplan. Det berörda området är ca 17 km² stort och omfattar stadsdelen Ekängen, Gärstadsområdet, Näsby säteri och landbygdsområdet med bl a Roxtuna, Distorp och Tvärskogs udde.

Planarbetet berör mycket fornlämningsrika områden. Dessutom har ett stort antal utredningar och undersökningar utförts i området. Vid kart- och arkivgenomgångarna har flera by-/gårdstomter och en stor mängd kulturhistoriska lämningar i form av torpplatser, stenmurar, äldre vägsträckningar m m identifierats. Vid förstudien kunde fem områden urskiljas där det finns kända koncentrationer av forn- och kulturlämningar.