

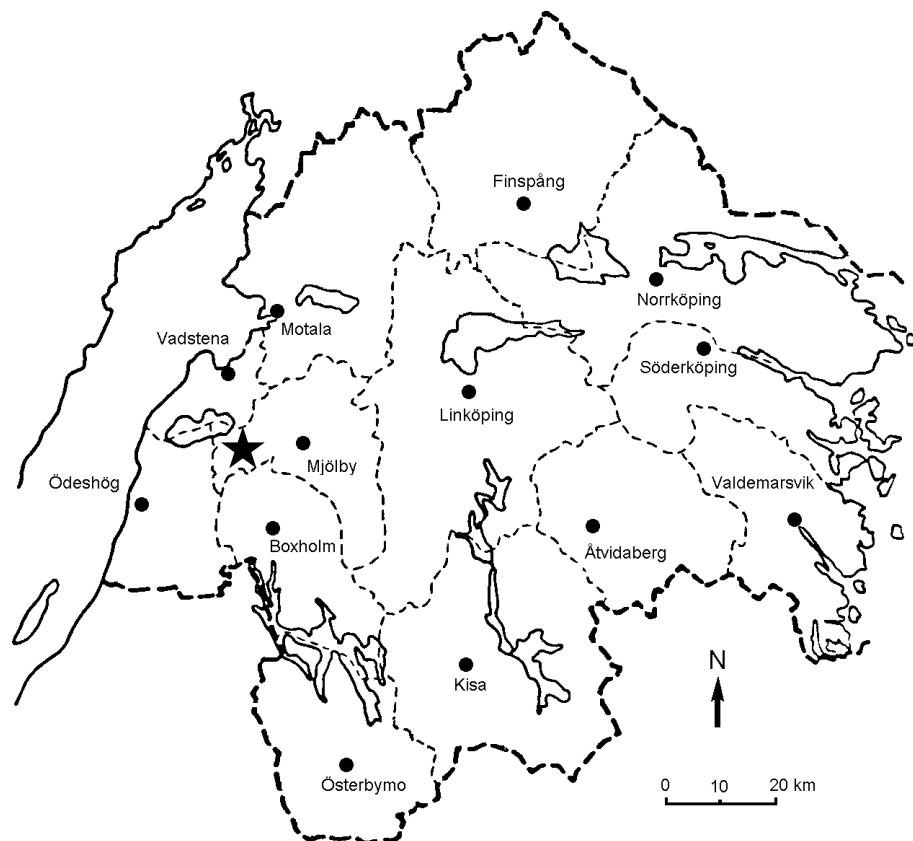
Arkeologisk slutundersökning

Paradisängen

Stensträng och härdar vid Östad golfklubb

Väderstads socken
Mjölby kommun
Östergötlands län

Clas Ternström 2003



Rapport 21:2003

Ö S T E R G Ö T L A N D S L Ä N S M U S E U M

Tekniska uppgifter

Lokal	Östad golfklubb
Socken	Väderstad
Kommun	Mjölby
Län och landskap	Östergötland
Fornlämningsnummer	RAÄ 119
Ekonomiska kartans blad	084 39 (8E 3j Väderstad)
Koordinater	X6465000-6465550, Y1445000-1446700
Koordinatsystem	RT90 2,5 gon V
Typ av undersökning	Arkeologisk slutundersökning
Länsstyrelsens beslut	220-13732-00
ÖLM dnr	715/00
ÖLM kontonr	6568
Uppdragsgivare	Magnus Hilleby, Östad golfklubb
Kostnadsansvarig	Magnus Hilleby, Östad golfklubb
Projektledare	Clas Ternström
Personal	Marie Ohlsén
Fältarbetstid	2001-01-29--02-02
Totalt undersöktes	ca 150 m ²
Fynd	C4161:01-05
Foto	2001S:22
Analys	¹⁴ C-prov, Ångströmlaboratoriet labnr Ua-17483, 17484

Dokumentationsmaterialet förvaras på Östergötlands länsmuseum.

Rapport 21:2003	© Östergötlands länsmuseum
Grafik	Clas Ternström
Renritning	-
Grafisk form	Lasse Norr
Tryck	-
Ur allmänt kartmaterial	© Lantmäteriverket dnr 507-99-499

Ö S T E R G Ö T L A N D S L Ä N S M U S E U M
K U L T U R M I L J Ö A V D E L N I N G E N

Box 232 • 581 02 Linköping • Tel 013 - 23 03 00 • Fax 013 - 14 05 62
lansmuseum@lansmus.linkoping.se • www.linkoping.se/lansmuseum

Paradisängen

Stensträng och härdar vid Östad golfklubb

Arkeologisk slutundersökning

Väderstads socken

Mjölby kommun

Östergötlands län

Sammanfattning

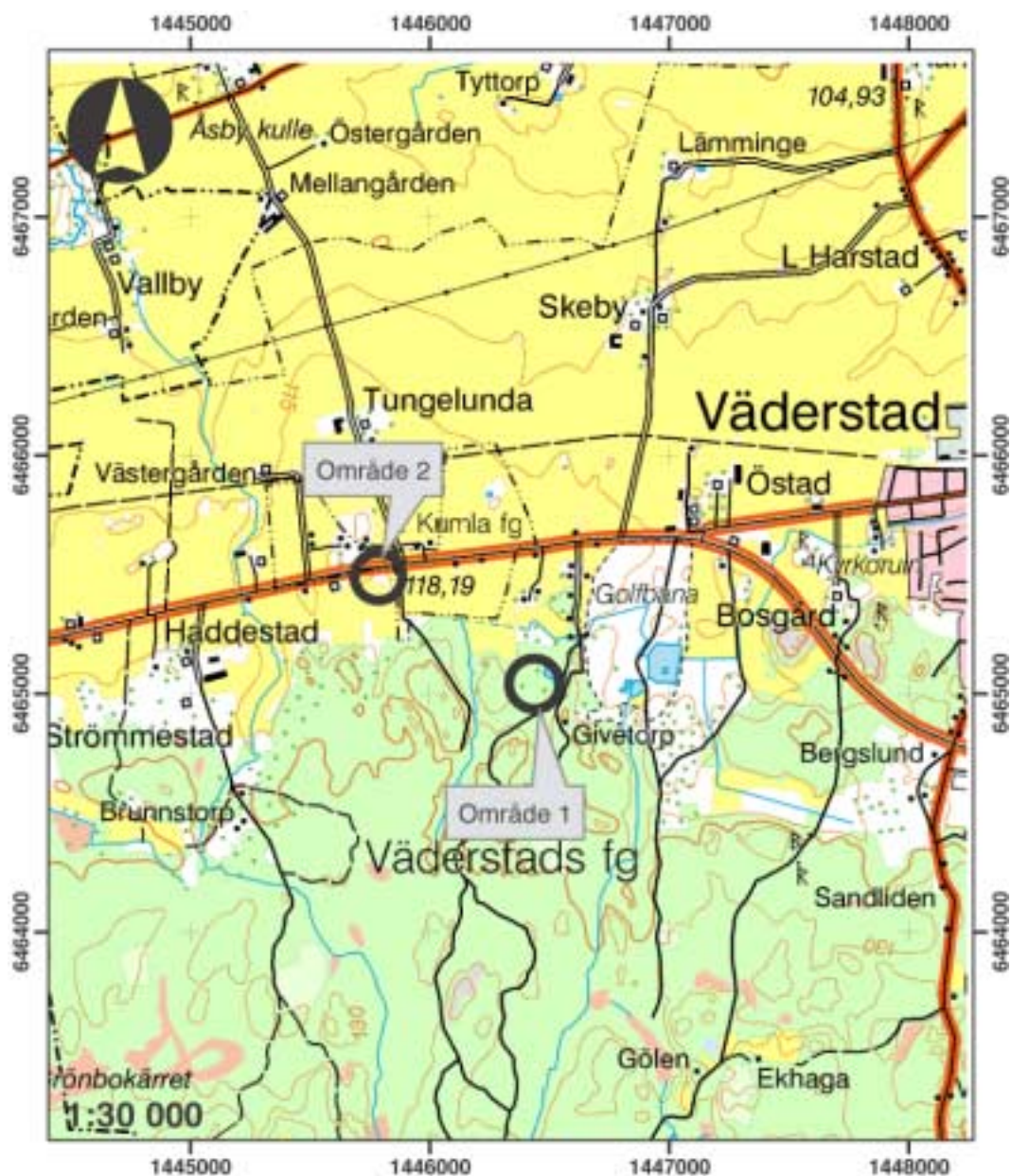
Östergötlands länsmuseum utförde 2001-01-29--02-02 en arkeologisk slutundersökning inför planerad utbyggnad av Östad golfklubbs golfbana i Väderstad, Väderstads socken, Mjölby kommun, Östergötland. Den arkeologiska undersökningen utfördes efter beslut från Länsstyrelsen i Östergötlands län. Uppdragsgivare var Magnus Hilleby, Östad golfklubb, som även svarade för de arkeologiska kostnaderna.

Vid undersökningen undersöktes och borttogs ett antal härdar och en del av en stensträng. Stensträngen, vilken påträffades vid en förundersökning, var en förlängning av RAÄ 119. Härdarna daterades med ¹⁴C-prov till bronsålder respektive övergången mellan yngre bronsålder och äldre järnålder. Fynd gjordes av bränd lera, bränt ben och flinta.

Clas Ternström
antikvarie

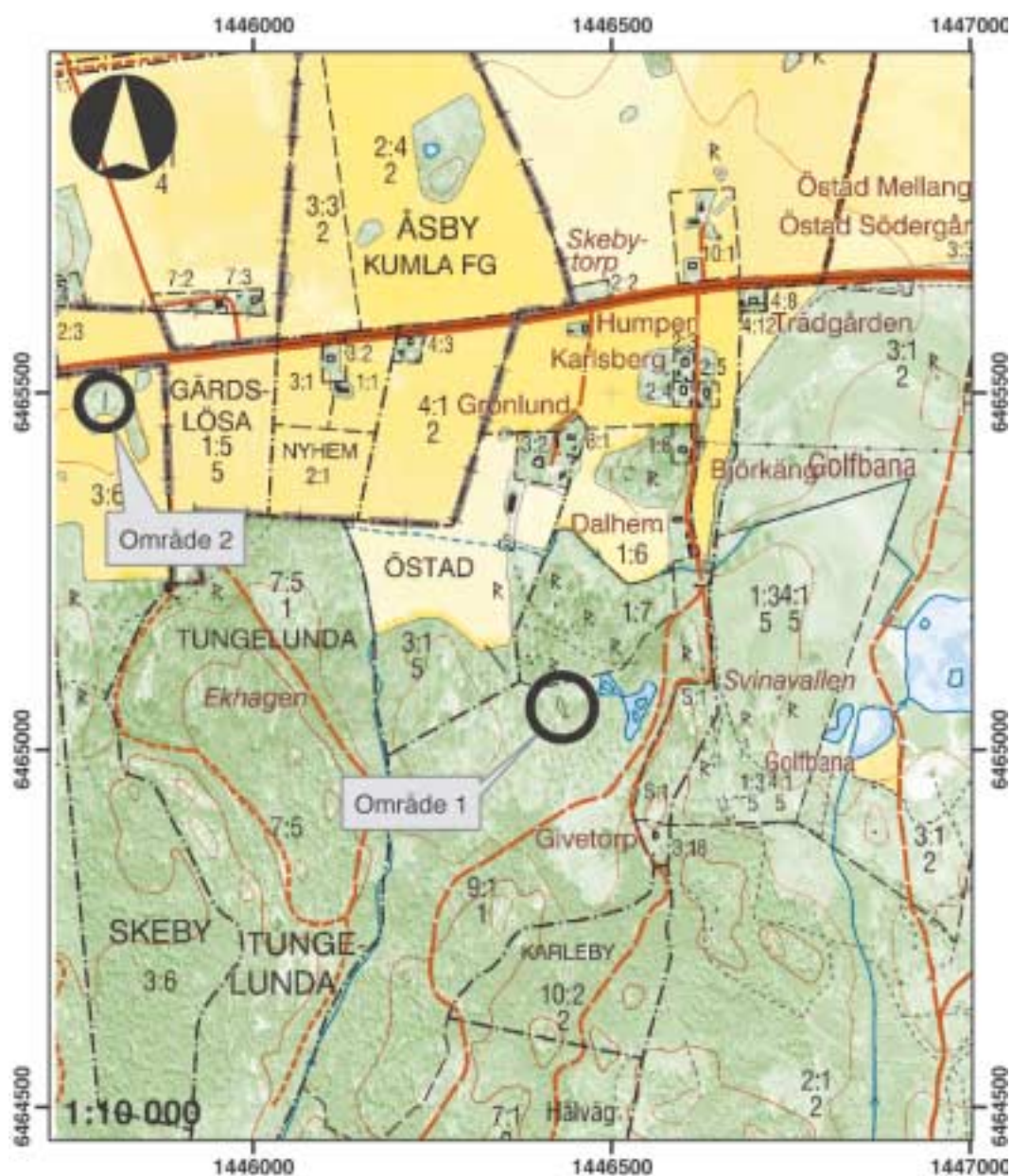
Inledning

Östergötlands länsmuseum utförde 2001-01-29—02-02 en arkeologisk slutundersökning inför planerad utbyggnad av Östad golfklubbs golfbana i Väderstad, Väderstads socken, Mjölby. Den planerade utbyggnaden omfattar åtta hål, nummer 10-17 (fig 3), och ska resultera i en bana omfattande 18 hål. Området för den planerade utbyggnaden är lokaliserat väster om de befintliga 10 hålen söder om gamla E4:an. Slutundersökningen hade föregåtts av såväl utredning etapp 1 som etapp 2 och förundersökning.



Figur 2. Utdrag ur Topografiska kartan med lokalerna markerade.

Den arkeologiska förundersökningen utfördes efter beslut från Länsstyrelsen i Östergötlands län. Uppdragsgivare var Magnus Hilleby, Östad golfklubb, som även svarade för de arkeologiska kostnaderna. Ansvarig för undersökning och rapport var Clas Ternström, Östergötlands länsmuseum.



Figur 3. Utdrag ur Fastighetskartan, motsvarande Ekonomiska kartans blad 084 39 (8E 3j Väderstad), med områdena markerade.

Områdesbeskrivning

De arkeologiska undersökningarna inför E4-bygget under 1997-98 har visat att det i och i anslutning till stensträngssystemet finns en stor mängd dolda fornlämningar. Exempel på sådana kan vara boplatser, härdområden, järnframställningsplatser, gravar och till viss del även fossil åkermark. Noggranna undersökningar i kombination med kartering av fornlämningsområden har inneburit att en förståelse för i huvudsak järnålderns disposition av landskapet har vuxit fram. I det planerade exploateringsområdet bedöms möjligheten till förekomst av dold fornlämning som stor.

Merparten av fornlämningarna inom exploateringsområdet härrör från äldre järnålder (ca 500 f Kr – 400 e Kr), då främst stensträngar. En stor del av dessa hänger samman i längre system. Stensträngarna syns i dag som låga stenrader eller vallar, ca 0,5-2 meter breda och ca 0,3-0,5 meter höga. Under äldre järnålder har de fungerat som gärdesgårdar med syfte att avgränsa inägor från utägor och således hindra betande djur från att komma in på odlingsmarken. Fägator anlades från inägorna för att föra djuren ut till betet på utmarkerna.

Under de senaste åren har flera stensträngsområden varit föremål för arkeologiska undersökningar (t ex Ericsson, Petersson & Ranheden 1999; Ericsson red 1999). Undersökningarna inom det östsvenska området pekar på stora likheter såväl vad gäller datering som funktion. Stensträngssystemen har uppstått under tidig romersk järnålder, dvs strax efter Kristi födelse. Dessa stensträngssystem bildade stora nätverk över slätten och mellanbygden. Stensträngarna i västra Östergötland är belägna i randzonen mellan slätt- och skogsbygd. Lokaliseringen av gårdslägen får ske efter topografiska förutsättningar då några synliga lämningar inte står att finna. Sannolikt har stensträngarna uppförts av sammanslutningar av flera ensamgårdar. En teori är att det funnits en större huvudgård med flera mindre, underlydande gårdar (Nilsson 2001). Jordbruket har alltså haft tydliga kollektiva drag. Ett av syftena med detta jordbrukssystem har varit att kunna kontrollera boskapen så att åkerytorna med lätthet skulle kunna gödslas.

Området för arbetsföretaget är beläget i en mycket fornlämningsrik trakt. Huvuddelen av fornlämningarna utgörs av stensträngar (RAÄ 121, 122 m fl) och inom området för golfbanan finns ett stort sammanhängande stensträngssystem. Även gravar (RAÄ 63, 64 m fl) finns inom området. Stora delar av den planerade golfbaneutbyggnaden ligger i åkermark. Det är även omfattande områden som är sankta och låglänta. De södra delarna är dock kuperade och utgör hagmark och gammal odlingsmark. Vegetationen här utgörs av blandskog med rikligt med lövträd. Det är i detta område de flesta registrerade fornlämningarna är belägna.

Tidigare antikvariska åtgärder

Östergötlands länsmuseum utförde 2000-01-13 en utredning etapp 1 av området för den planerade utbyggnaden. Vid utredningen medverkade även uppdragsgivaren som redogjorde för det planerade arbetsföretaget. Några av de viktiga punkterna i arbetet var:

- Ingen schaktning sker för bunkrar. De bunkrar som anläggs lokaliseras till påfört material.
- Inga dräneringar schaktas utan läggs i påförda massor. Ett par öppna diken kulverteras.
- Ingen schaktning för stigar/gångar. Samtliga av dessa grusas upp.
- Fairway fräses upp till ett djup om ca 0,2 m.
- Samtliga utslagsplatser (tee) på platta.

Åtgärdsförslagen från utredningen låg sedan till grund för en arkeologisk utredning etapp 2 och en förundersökning (Ternström 2001). Vid dessa undersökningar påträffades sex härdar och en stensträng. En härdbotten påträffades och borttogs på hål 10. Fyra härdar påträffades på hål 14. En härd och en stensträng påträffades på hål 16. Stensträngen var en övertorvad fortsättning på RAÄ 119. Vidare påträffades och karterades ytterligare stensträngar utanför det planerade exploateringsområdet. Resultatet från förundersökningen resulterade i att härdar och stensträng skulle undersökas arkeologiskt och borttagas. De ytor som utgör fossil åker bedömdes inte hotas av golfbanan, då dessa skulle besås med gräs. Dräneringar, vattenhinder och övriga schaktningar under plogdjup kontrollerades vid förundersökningen.

Syfte och målsättning

Syftet med den arkeologiska slutundersökningen var att få ut maximalt med information beträffande ålder, karaktär och konstruktion ur fornlämningarna. Detta med tyngdpunkten i markanvändandet. Målsättningen var att kartera den nyupptäckta stensträngen och relatera denna till tidigare kända stensträngar för att om möjligt lokalisera olika ytor inom området. Exempel på ytor är odlingsmark, betesmark, slättermark och boplatsytor.

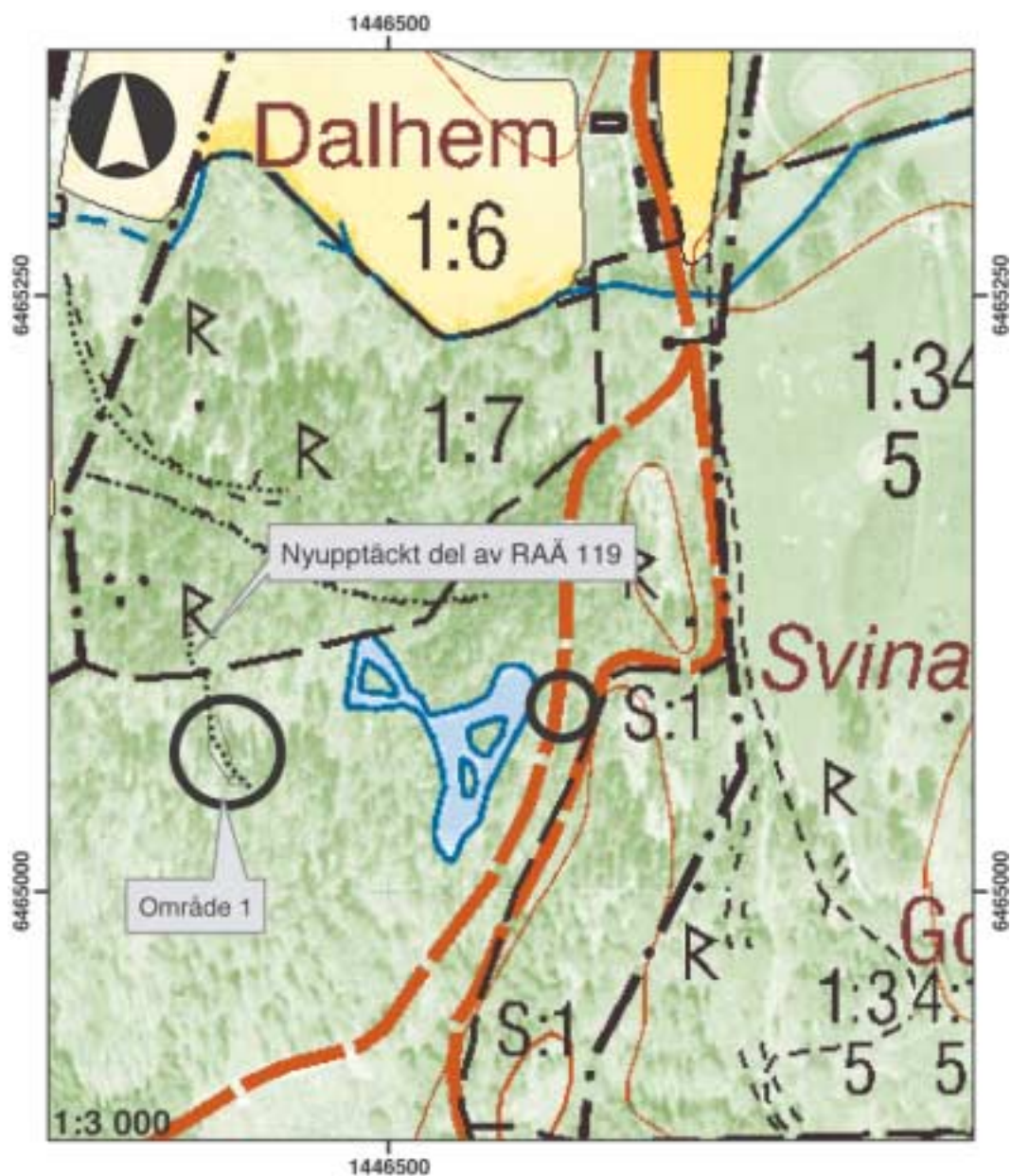
Metod och dokumentation

Den arkeologiska slutundersökningen genomfördes på så sätt att fornlämningarna banades av med maskin. Därefter rensades dessa för hand och dokumenterades genom plan- och profilritning. Schakten mättes in digitalt. Dokumentationen skedde även genom fotografering och upprättande av anläggningsbeskrivningar. Datering av lämningarna skedde såväl genom typologi som med naturvetenskapliga metoder.

Resultat och tolkning

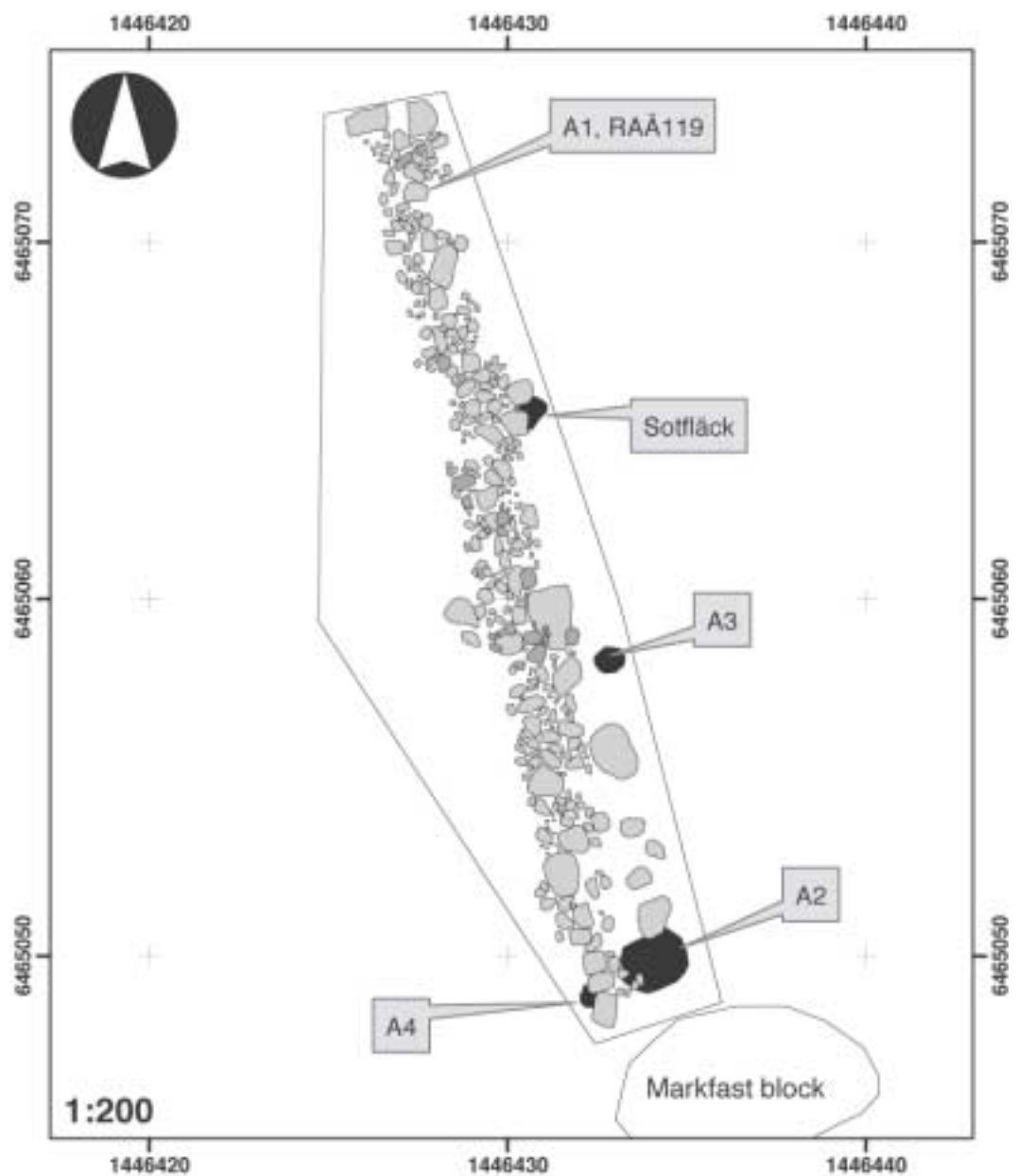
Område 1

I område 1 undersöktes den nyupptäckta delen av RAÄ 119, stensträngen. Denna var helt övertorvad och hade en längd om ca 80 m. Vid undersökningen berördes ca 30 m av stensträngen. Stensträngen var enskiktad och hade en bredd om ca 3 m. Stenmaterialet varierade mellan ca 0,2 – 1,4 m i storlek. Huvudsakligen låg det mellan 0,8 och 1,0 m. Stensträngen anslöt till ett stort stenblock i söder och fortsatte därefter ca 20 m ut i en våtmark. Hela området för undersökningen utgjordes av äldre odlingsmark, vilken nu bestod av ängsmark. Området kallas för Paradisängen.



Figur 4. Översikt över område 1.

Stensträngen har sannolikt avskilt odlingsmarken från betesmarken. Vid undersökningen framkom inga direkta belägg för var odlingsmarken varit belägen. Utifrån topografin och stensträngens förlängning ut i våtmarken torde dock odlingsmarken varit belägen på stensträngens västra sida. Denna tolkning stärks av de tidigare registrerade stensträngarna norr om undersökningsytan. Två härdar, A2 och A4, kan med säkerhet sägas vara belägna under stensträngen. Härdarna daterades med ^{14}C -prov till bronsålder respektive övergången mellan yngre bronsålder och äldre järnålder. Detta ger en säker bakre datering av stensträngen. I härdarna



Figur 5. Schaktplan över område 1.

påträffades bränd lera och flinta. Flintan utgjordes av ett avslag och var sannolikt en rest av eldslagningsflinta. Vidare påträffades ytterligare en härd, A3, i direkt anslutning till stensträngen. Denna härd är ej daterad.

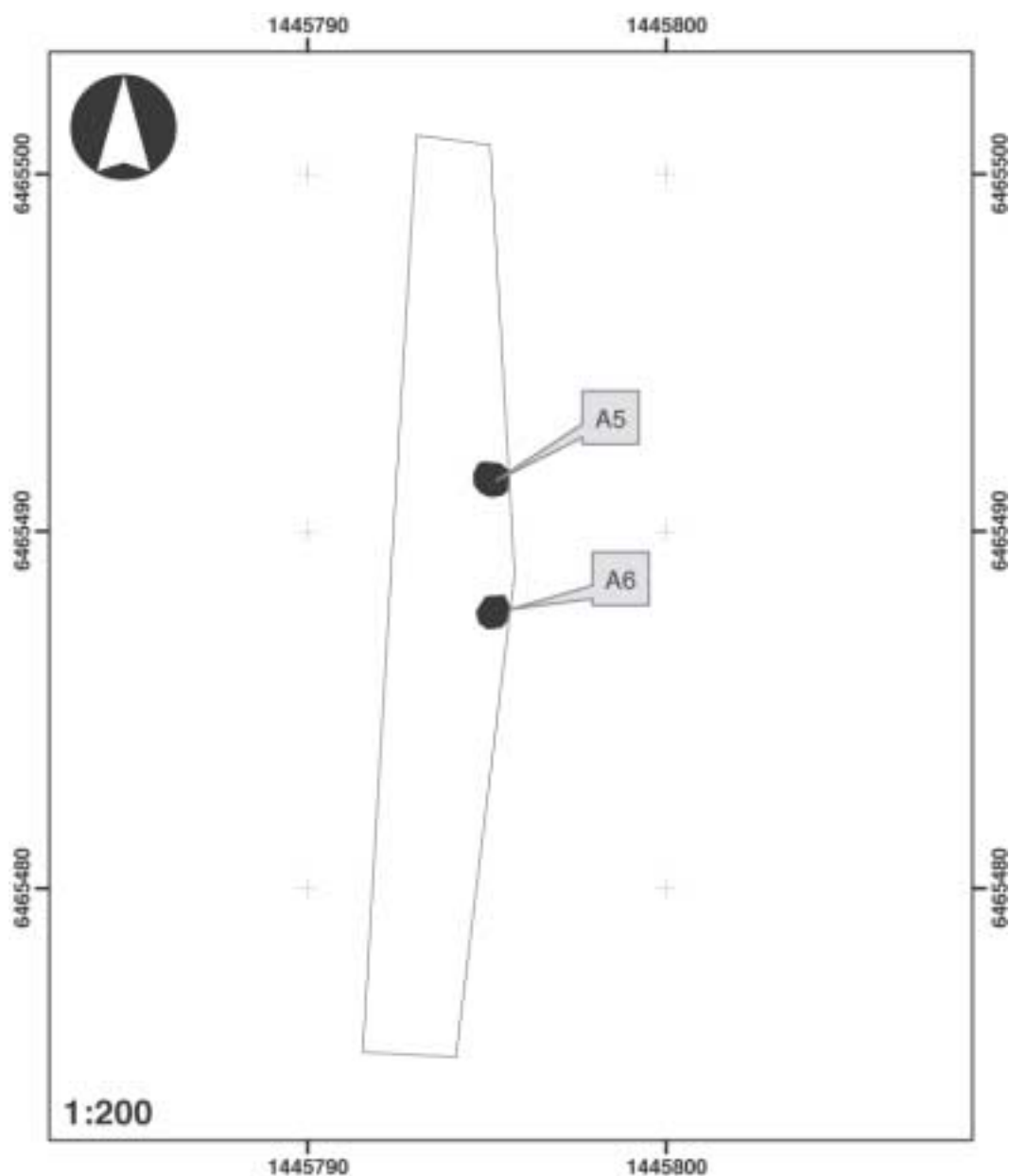
Vid undersökningen av område 1 framkom inga övriga anläggningar eller kulturlager. Följaktligen finns det inga indikationer, bortsett från härdarna, som talar för att en boplats varit lokaliserad hit. Härdarna förefaller i sådana fall vara av tillfällig karaktär eller lämningar efter perifer verksamhet knuten till en boplats i närheten.



Figur 6. Översikt över område 2

Område 2

Vid område två undersöktes två härdar som framkom vid förundersökningen, A5 och A6. Vid förundersökningen tolkades dessa som fyra anläggningar, men vid undersökande och borttagande konstaterades att de utgjordes av endast två. Av dessa är A6 efter förundersökningen daterad till ca år 0. I denna härd påträffades bränd lera. Vid undersökningen av område 2 framkom inga övriga anläggningar, fynd eller kulturlager. Följaktligen finns det inga indikationer, bortsett från härdarna, som talar för att en boplats varit lokaliserad hit. Härdarna förefaller i sådana fall, liksom i område 1, vara av tillfällig karaktär eller lämningar efter perifer verksamhet knuten till en boplats i närheten.



Figur 7. Schaktplan över område 2.

Referenser

- Björkhager V, Ohlsén M & Ranheden H. *Järnstad, ett fossilt odlingslandskap*. RAÄ 73, Stora Åby socken, Ödeshögs kommun, Östergötland. Rapport ÖLM 5:2000.
- Ericsson A (red). 1999. *Odlingslandskap och uppdragsarkeologi. Artiklar från Nätverket för arkeologisk agrarhistoria*. RAÄ Avdelningen för arkeologiska undersökningar. Skrifter nr 29.
- Ericsson A, Petersson, M & Ranheden, H. 1999. *Stensträngssystem söder om Väderstads samhälle. E4, delsträckan Väderstad – Stora Åby. Väderstads och Rinna socknar. Mjölby och Boxholms kommuner*. Östergötland. Arkeologisk förundersökning, del 2. RAÄ Rapport UV Öst 1999:45.
- Helander A & Zetterlund P. 2001. *En boplats i stensträngsbygdens utkant*. Arkeologisk undersökning – Väderstadsprojektet. RAÄ Rapport UV Öst 2001:1.
- Nilsson P. 2001. *Nya fornlämningstyper och en förändrad landskapssyn*. Arkeologisk artikel. Rapport RAÄ Uv Öst 2001:68.
- Ternström C. 2001. *Östad golfklubb*. Arkeologisk förundersökning. Rapport ÖLM 2001:23.

Bilagor

Anläggningsbeskrivningar

A1.

Stensträng. Total längd ca 80 m. Undersökt och borttaget ca 30 m. Stensträngen löpte i NNO-SSV riktning och tolkades som en fortsättning på stensträngarna RAÄ 119 söder om gravarna RAÄ 65. Stensträngen var enskiktad och hade en bredd om ca 3 m. Stenmaterialet varierade mellan ca 0,2 och 1,4 m i storlek. Huvudsakligen låg det mellan 0,8 och 1,0 m. Stensträngen anslöt till ett stort stenblock i söder och fortsatte därefter ca 20 m ut i en våtmark. Två härdar, A2 och A4, kan med säkerhet sägas vara belägna under stensträngen.

A2.

Härd. Oval 2,1x1,7 m. Rikligt med skärvig sten och rikligt med sot. Markfast block i N. Markant asklins i botten. Belägen under stenar tillhörande stensträngen A1. ¹⁴C-prov (Ua-14783, 2 610±70 BP).

A3

Härd. Rund ca 1 m i diameter och 0,2 m djup. Rikligt med skärvig sten och kraftigt sotig. Fynd av bränd lera. Markfast block i V. Belägen öster om stensträngen A1.

A4

Härd. Oval 1,3 x 1,1 m. Mycket kol och måttligt med skärvig sten. Fynd av flintavslag. Markfast block i S. Belägen under stensträngen A1. ¹⁴C-prov (Ua-14784, 2 540±70 BP).

A5

Härd. Oval, ca 1,0 x 0,6 m. Mycket kol och måttligt med skärvig sten. Belägen i flack nordvästsluttning.

A6

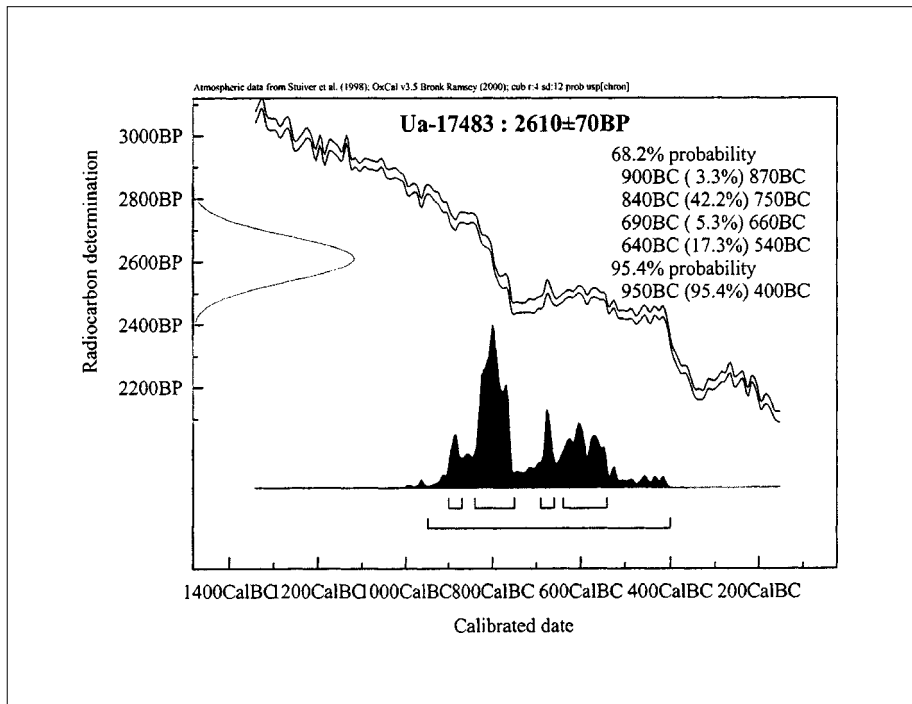
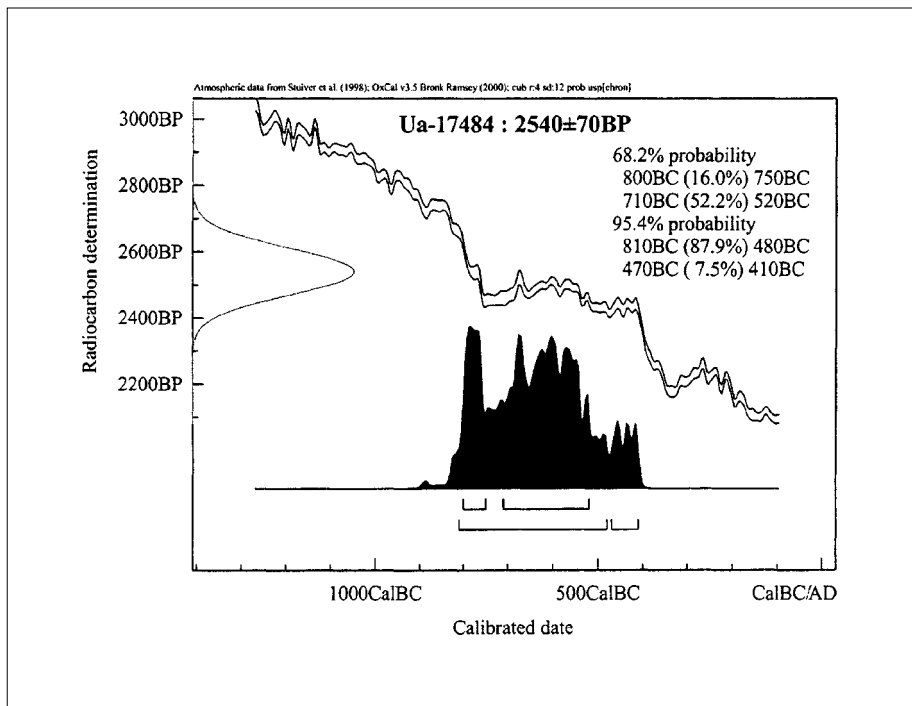
Kokgrop. Oval 1,3 x 1,1 m. Rikligt med skärvig sten. Något kol. Fynd av bränd lera. Belägen mellan två bergklackar i svag sydsluttning. Daterades med ¹⁴C-prov vid förundersökningen till ca år 0 (1995±70 BP).

Fyndlista

C4161:

Fnr	Ant	Sakord	Mtrl	Teknik	Anl	L mm	B mm	H mm	V gr	Fragm	Ålder	Anm
1	1	Bränd lera	Lera	Bränt	A3	0	0	0	4	F, 2	Järnålder	Fragmenten
2	1	Avslag	Flinta	Slaget	A4	17	16	5	1	F	Järnålder	-
3	1	Avslag	Flinta	Slaget	A4	47	33	4	5	F	Järnålder	Retuschera
4	2	Bränd lera	Lera	Bränt	A6	0	0	0	9	F	Järnålder	-
5	2	Bränt ben	Ben	Bränt	A6	0	0	0	1	F	Järnålder	-

Kalibreringskurvor



Ritningar

