

Rapport 2005:9

Arkeologisk utredning etapp 2

# Övre Fillinge Krongård

Bankekinds socken  
Linköpings kommun  
Östergötlands län

Clas Ternström



# Övre Fillinge Krongård

## Innehåll

Sammanfattning . . . . .	2
Antikvarisk bakgrund . . . . .	4
Arkeologisk potential . . . . .	4
Målsättning och syfte . . . . .	4
Undersöknings- och dokumentationsmetod . . . . .	4
Resultat . . . . .	4
Tekniska uppgifter . . . . .	5

Ö S T E R G Ö T L A N D S   L Ä N S M U S E U M  
K U L T U R M I L J Ö A V D E L N I N G E N

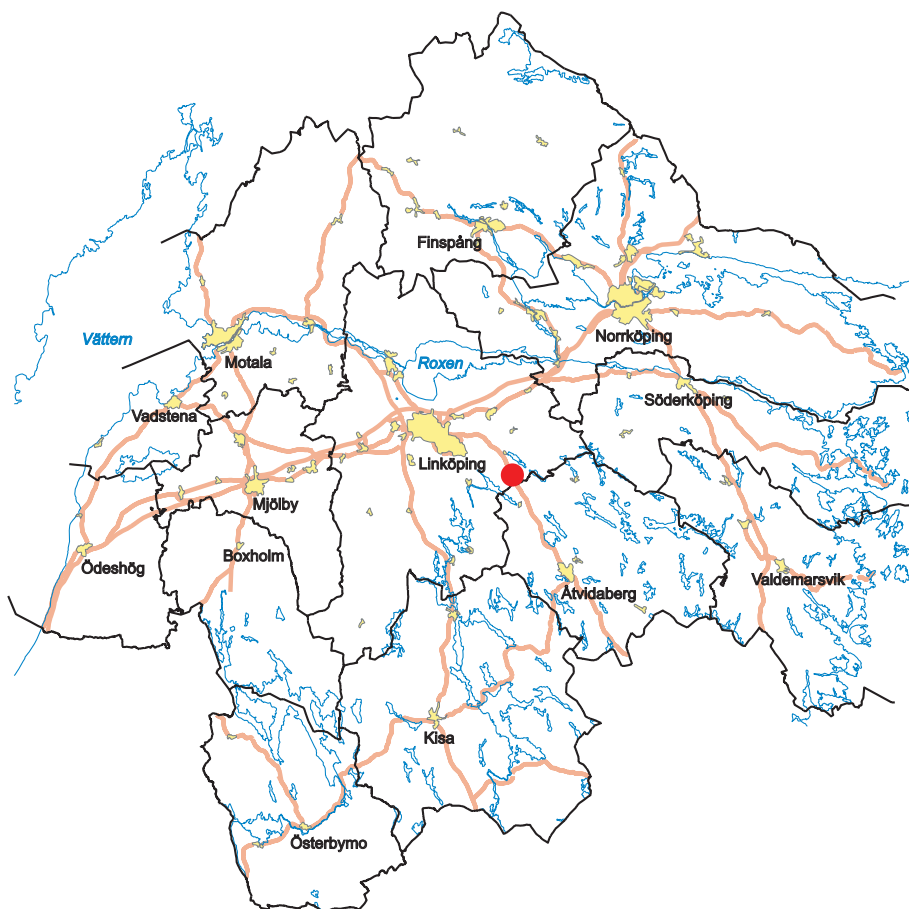
Box 232 • 581 02 Linköping • Tel 013 - 23 03 00 • Fax 013 - 12 90 70  
lansmuseum@lansmus.linkoping.se • www.linkoping.se/lansmuseum

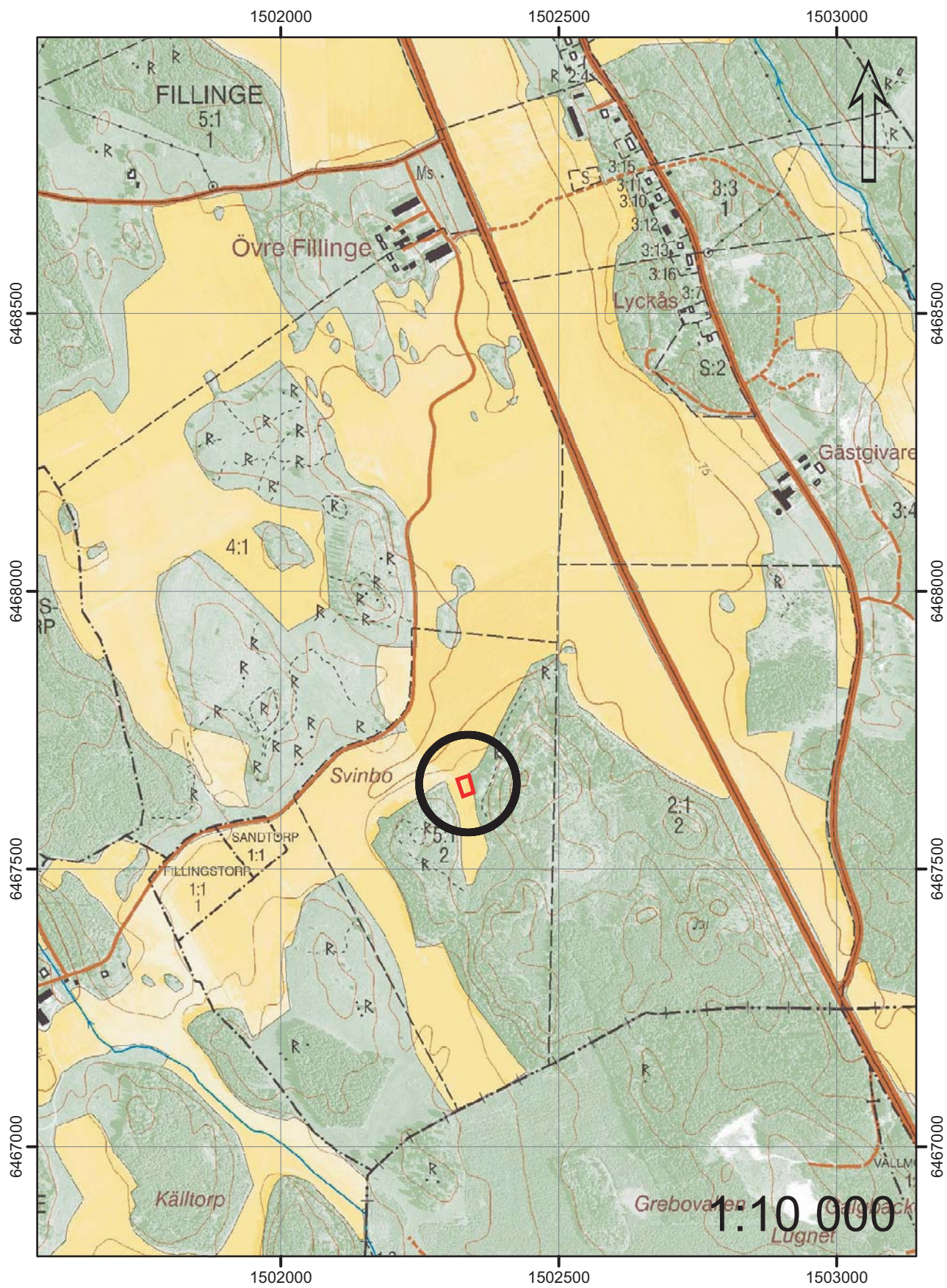
## Sammanfattning

Östergötlands länsmuseum utförde 2004-06-09 en arkeologisk utredning etapp 2 vid Övre Fillinge, Bankekinds socken, Linköpings kommun, Östergötland. Anledningen var planerna på anläggandet av en gödselbrunn inom ett mycket fornlämningsrikt område. Uppdragsgivare var Länsstyrelsen i Östergötlands län.

Det totala området för gödselbrunnen, tillika utredningsområdet, omfattade ca 40x20 m. Två schakt om ca 15 m längd och 1 m bredd grävdes till orörd mark. Inga dolda fornlämnningar påträffades.

Clas Ternström  
antikvarie





Figur 2. Utdrag ur Ekonomiska kartans blad 8G 3a med undersökningsområdet markerat.

## Antikvarisk bakgrund

Det aktuella arbetet föranleddes av anläggandet av en gödselbrunn, ca 20x40 m stor och 2 m djup, inom Övre Fillinge Krongård. Området utgörs av småkuperad mark med åkermark insprängd bland skogspartier. På höjderna och impedimenten i området är antalet fornlämningar stor. Dessa utgörs av i huvudsak stensättningar (gravar) och stensträngar (hägnader) från järnålder.

Vid de tänkta lokalerna för gödselbrunnen finns stensträngarna RAÄ 68 och 242 på de kringliggande höjderna. Gödselbrunnen var planerad att ligga i låglänt åkermark där emellan. Närheten till fornlämningarna motiverade dock en arkeologisk utredning etapp 2.

## Arkeologisk potential

Ute i den öppna åkermarken kan dolda lämningar finnas under mark. Det kan röra sig om t ex boplatsslämningar. Det är av stor vikt att kunna konstatera dylika lämningar. Boplatsslämningar är av största värde, då ingen boplat från järnåldern är känd i området, men många andra lämningar från den tiden finns representerade.

## Målsättning och syfte

Syftet med den arkeologiska utredningen är att klargöra om dold fornlämning är belägen inom området för den planerade gödselbrunnen. Utredningens resultat ska kunna ligga till grund för länsstyrelsens fortsatta bedömningar i ärendet samt underlätta för exploatören i planeringsarbetet.

## Undersöknings- och dokumentationsmetod

Den arkeologiska utredningen genomfördes genom att sökschakt togs upp med maskin inom valda ytor i syfte att konstatera eventuell förekomst av dold fornlämning. Dokumentationen skedde genom upprättande av schaktplan.

## Resultat

Det totala området för gödselbrunnen, tillika utredningsområdet, omfattade ca 40x20 m (NNV-SSÖ) inklusive vallar.

Två schakt om ca 15 m längd och 1 m bredd grävdes till orörd mark. Inga dolda fornlämningar påträffades.

## Tekniska uppgifter

Lokal:	Övre Fillinge Krongård
Socken:	Bankekind
Kommun:	Linköping
Landskap:	Östergötland
Fornlämning:	-
Ekonomiska kartans blad:	8G 3a
Koordinatsystem:	RT90 2,5 gon V
Koordinater:	X6467650, Y1502330
Lst diarienummer:	431-6433-04
ÖLM diarienummer:	267/04
ÖLM konto:	530046
Uppdragsgivare:	Länsstyrelsen i Östergötland, Kulturmiljöenheten
Kostnadsansvarig:	Som ovan
Projektledare:	Clas Ternström
Fältarbetstid:	2004-06-09
Fynd:	Nej
Grafik	Clas Ternström
Grafisk form	Lasse Norr

Dokumentationsmaterialet förvaras på Östergötlands länsmuseum.

Ur allmänt kartmaterial	© Lantmäteriverket dnr 507-99-499
ISSN 1403-9273	Rapport 2005:9 © Östergötlands länsmuseum