



Riksantikvarieämbetet
Avdelningen för arkeologiska undersökningar

UV ÖST RAPPORT 2008:70

ARKEOLOGISK FÖRUNDERSÖKNING I FORM AV ANTIKVARISK KONTROLL

Fossil åkermark och torplämning

Jordkabel längs hagmark i Gagnarp

RAÄ 4 och 6 i Viby socken

RAÄ 62, 113, 136 m fl i Östra Tollstad socken

Stensträngar och gravfält, Viby 21:1, Fröstad 1:3 och 2:8

Viby och Östra Tollstad socknar, Mjölby kommun

Östergötland

Dnr 422-1848-2007

Annika Konsmar



UV ÖST RAPPORT 2008:70

ARKEOLOGISK FÖRUNDESRÖKNING I FORM AV ANTIKVARISK KONTROLL

Fossil åkermark och torplämning

Jordkabel längs hagmark i Gagnarp

RAÄ 4 och 6 i Viby socken

RAÄ 62, 113, 136 m fl i Östra Tollstad socken

Stensträngar och gravfält, Viby 21:1, Fröstad 1:3 och 2:8

Viby och Östra Tollstad socknar, Mjölby kommun

Östergötland

Dnr 422-1848-2007

Annika Konsmar



Riksantikvarieämbetet

Avdelningen för arkeologiska undersökningar

Riksantikvarieämbetet

Avdelningen för arkeologiska undersökningar

UV Öst

Roxengatan 7, 582 73 Linköping

Tel. 010-480 81 40

Fax 010-480 81 73

uvost@raa.se

www.arkeologiuv.se

Omslagsbild RAÄ 62, Östra Tollstads socken. FOTO ANNIKA HELANDER.

Produktion/grafisk form BRITT LUNDBERG

Grafik LARS ÖSTLIN

Foto ANNIKA HELANDER

Utskrift UV ÖST, LINKÖPING 2008

Kartor ur allmänt kartmaterial, ©Lantmäteriverket, 801 82 Gävle. Dnr L 1999/3.

© 2008 Riksantikvarieämbetet

UV ÖST, RAPPORT 2008:70

ISSN 1404-0875

Innehåll

Sammanfattning	5
Bakgrund	5
Syfte	5
Kulturmiljö	5
Tidigare undersökningar	5
Metod och genomförande	8
Resultat	8
Referenser	10
Arkiv	10
Kartor	10
Administrativa uppgifter	10



Fig 1. Karta över Östergötland med platsen för undersökningen markerad.

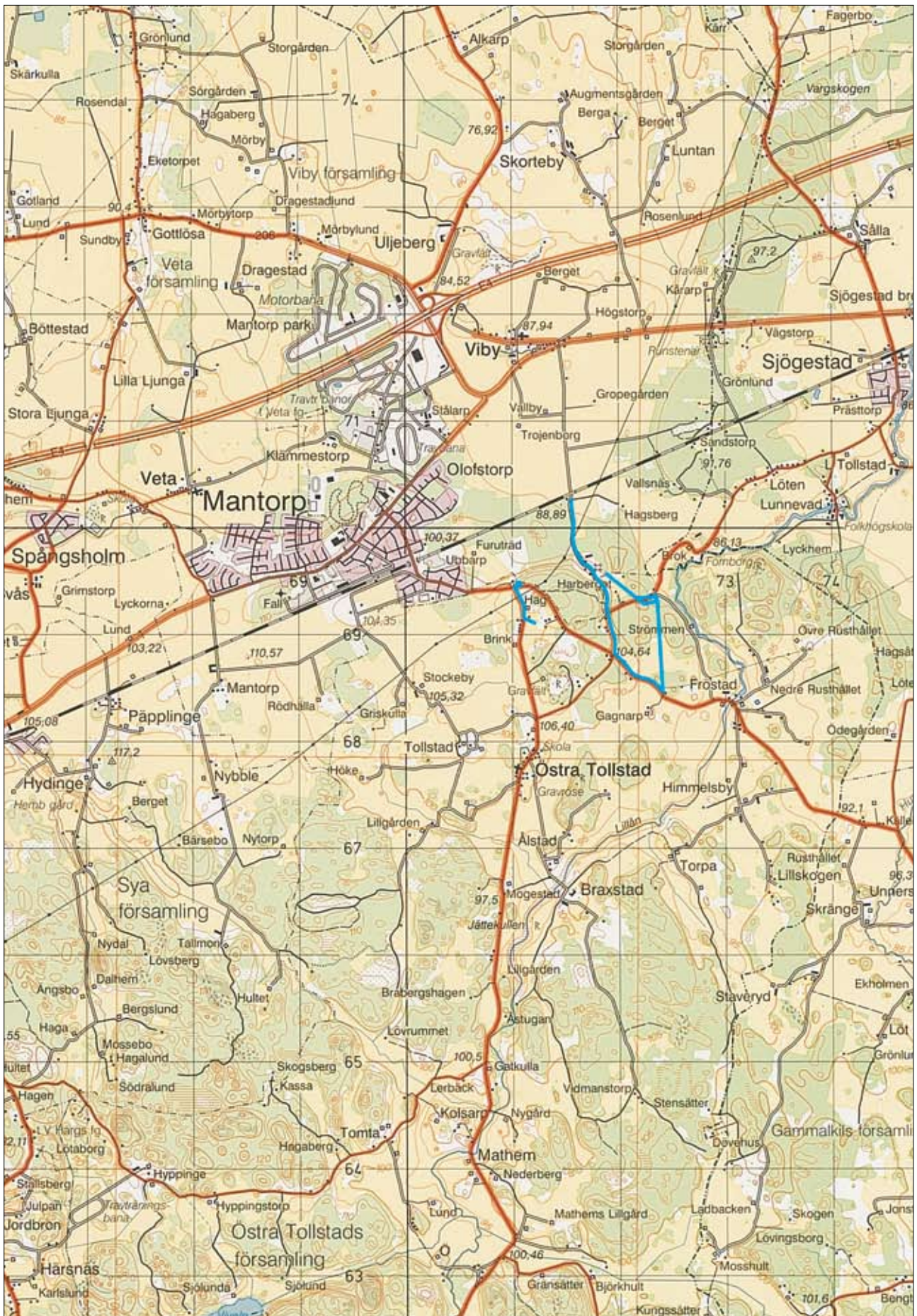


Fig 2. Utdrag ur analoga Gröna kartan med undersökningen markerad. Skala 1:50 000.

Arkeologisk förundersökning i form av antikvarisk kontroll

Fossil åkermark och torplämning

Sammanfattning

Riksantikvarieämbetet, UV Öst, genomförde en förundersökning i form av antikvarisk kontroll i Viby och Östra Tollstad socknar i samband med att Linköpings Kraftnät AB utförde raserings- och kabelnedläggning. Arbetet utfördes under en vinterdag 2007. Arbetsföretaget berörde bland annat en torplämning, fossil åkermark och gravfält. Vid undersökningen påträffades och dokumenterades avfallslämningar och raseringslager vid torplämningen, RAÄ 113.

Bakgrund

Linköpings Kraftnät AB planerade kabelförläggning från befintlig anläggning vid Gagnarp till Viby 21:1 med avgrening till transformatorstation "Strömmen" vid Fröstad 1:3, samt mellan Liden och befintlig luftledning vid Fröstad 2:8. Luftledningen från Gagnarp via Strömmen till Harbergets såg skulle raseras. Jordkabeln planerades att förläggas invid väggkant utmed hela sträckningen. Vid några platser skulle dock kabeln förläggas i anslutning till registrerade lämningar. På vissa delar av sträckan skulle befintliga kabelschakt följas.

Syfte

Förundersökningen i form av antikvarisk kontroll utfördes inom nämnda områden i första hand för att tillse att inga fornlämningar kom till skada vid jordkabelförläggningen och raseringsarbetet. I de fall fornlämningar framkom som inte kunde undvikas vid arbetet skulle dessa undersökas, tolkas och dokumenteras.

Kulturmiljö

Det aktuella området är beläget sydöst om tätorten Mantorp. Landskapet är lätt kuperat och skogs- och hagmark är dominerande. I området finns ett flertal registrerade fornlämningar, såsom hålvägar (t ex RAÄ 147), stensträngar (t ex RAÄ 136) och gravfält (t ex RAÄ 114) (se fig 3). Ett stort och ytmässigt omfattande gravfält är beläget strax utanför det planerade arbetsföretaget, RAÄ 115, vid Klockaregården. Gravfältet består av 203 synliga gravar i form av högar, stensättningar, resta stenar, treuddar och domarringar.

Tidigare undersökningar

Vid Hag, Östra Tollstad socken, finns två gravfält, RAÄ 114 och 138. RAÄ 114 består av en hög och fyra runda stensättningar på krönet av en moränås. I hagen där RAÄ 114 är belägen kan ett flertal förhöjningar iakttas, vilka ger intryck av att kunna vara forn- eller kulturlämningar. Gravfältet RAÄ 138 bestod av ca 20 stensättningar. Det undersöktes år 1928 i samband med uppförandet av en ladugård och kunde dateras till förromersk järnålder. Delar av gravfältet kan dock enligt Fornminnesregistret finnas kvar.

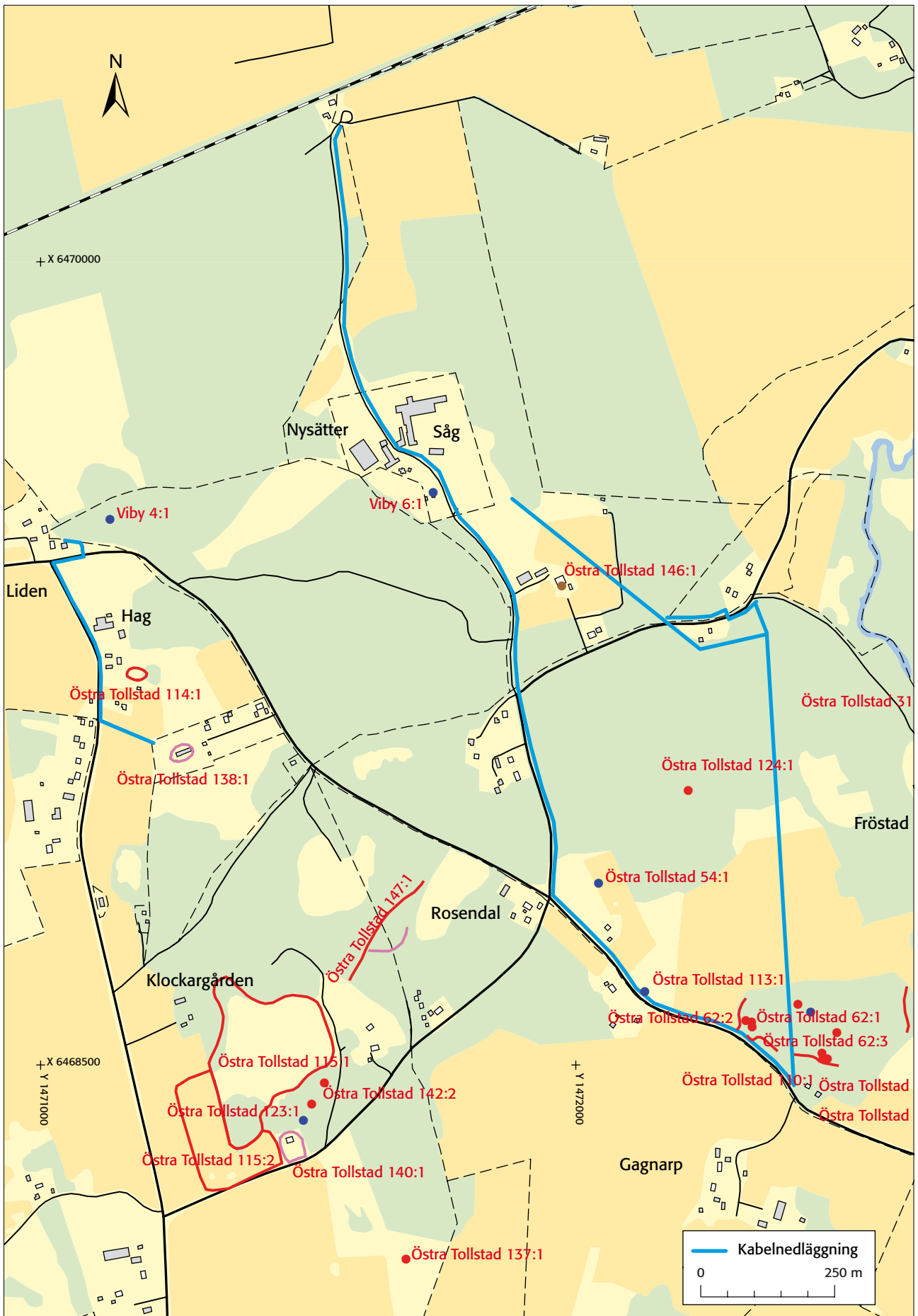


Fig 3. Utdrag ur digitala Fastighetskartan med linjen för kabelnedläggningen markerad. Skala 1:10 000.

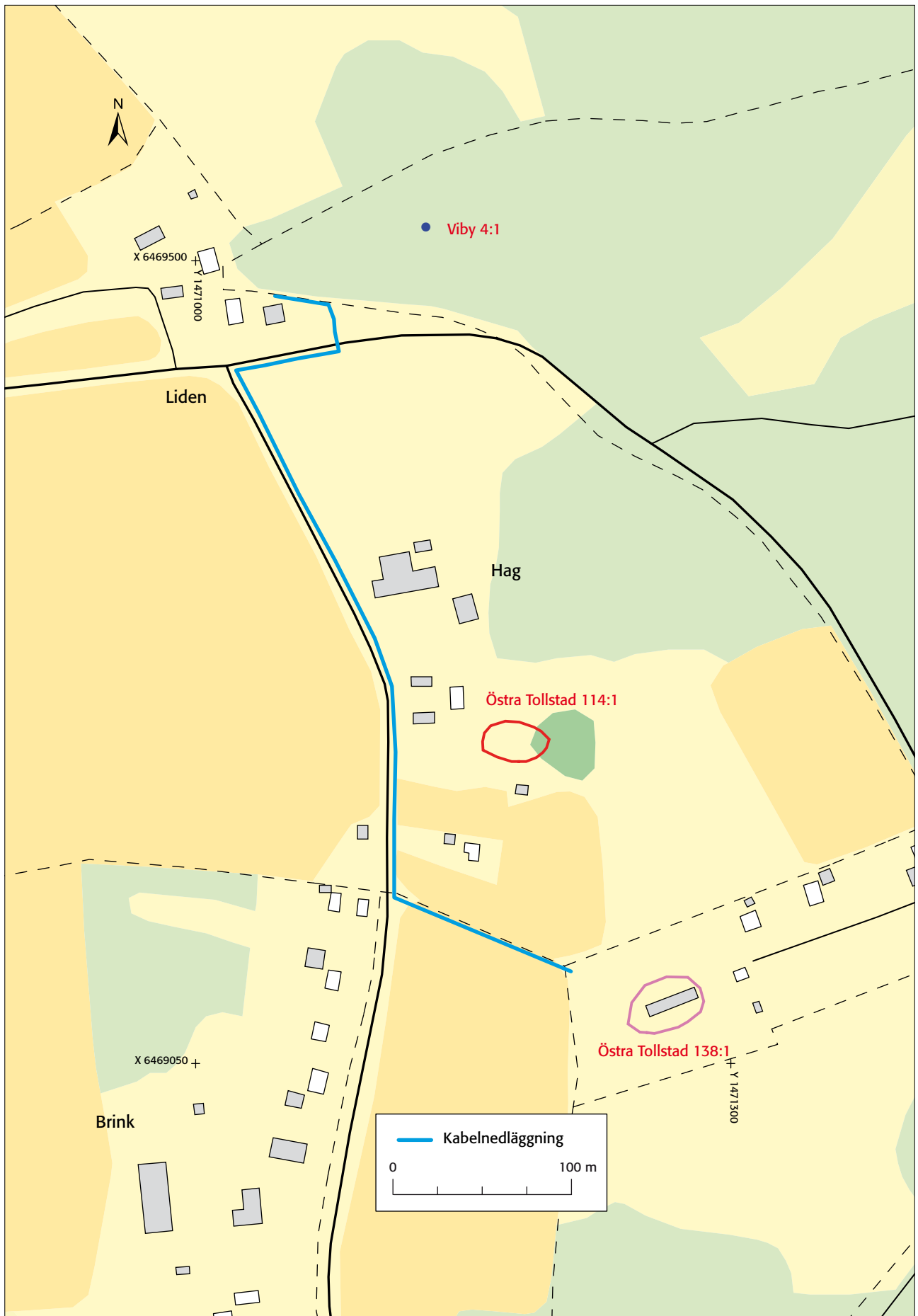


Fig 4. Fastighetskartan med platsen för kabelnedläggningen förbi Hag. Skala 1:3000.



Fig 5. RAÄ 113, Östra Tollstad socken. FOTO ANNIKA HELANDER.

Metod och genomförande

Mellan Gagnarp och Rosendal, Östra Tollstad socken, utfördes schaktövervakning vid ledningsdragningen. Där lämningar påträffades markerades dessa manuellt på karta.

Avsikten var att även förbi Hag, mellan Liden och Brink i Östra Tollstad socken, utföra schaktövervakning (se fig 4). Men till följd av kommunikationsbrist mellan exploatören och arkeologisk personal utfördes ledningsdragningen utan antikvarisk kontroll. Ledningen lades här i diket intill östra väggkanten samt längs fastighetsgränsen. Schaktdjupet längs hela sträckan var 0,30–0,50 meter och bredden var 0,30 meter.

Resultat

Befintlig luftledning från Harbergets såg fram till Gagnarp skulle raseras. Flera luftstolpar finns inom detta fornlämningsområde. På ett impediment finns stensträngar, RAÄ 61 och 136, och ett flertal stensättningar, RAÄ 62, 110, 111 och 112. Flera av fornlämningarna är belägna på den södra delen av impedimentet strax invid väggkanten längs en sträcka av ca 150 meter. Kabeln förlades i norra vägdiket men inget av antikvariskt intresse framkom vid schaktövervakningen. UV Öst förordade också att de luftstolpar som stod inom impedimentet skulle sågas av. Norr om impedimentet, mot Harbergets såg, uppfattades inga fornlämningar kunna komma till skada vid raseringen.

Mellan Gagnarp och Rosendal finns bebyggelselämningen RAÄ 113 invid väggkanten (se fig 5 och 6). Kabeln skulle här förläggas i hagmarken längs med norra väggkanten och bebyggelselämningen ca två meter från väggkanten.

Förbi bebyggelselämningen RAÄ 113 framkom avfallslämningar och raseringslager ca 0,10 meter under markytan (se fig 6). Vid ett par nedslag längs en 25 meter lång sträcka fanns en liten mängd avfallslämningarna i form av sot och enstaka fragment av porslin, samt ett 0,05 meter tjockt raseringslager av tegelkross och kalkbruk. Lämningarna tolkas ha deponerats under 1800-talet. På 1722 års karta finns en torplämning markerad intill de samfälliga ägornas äng, Lillängen. Hagmarken tillhörde då Fröstad gamla frälsehemman (Lantmäteriet, 05-ÖTO-13). Vid 1845 års laga skifteskarta ligger torpet fortfarande kvar (Lantmäteriet, 05-ÖTO-73). Torpet motsvarar sannolikt bebyggelselämningen RAÄ 113 men inga spår av själva torpet påträffades.

Linköping i december 2008

Annika Konsmar

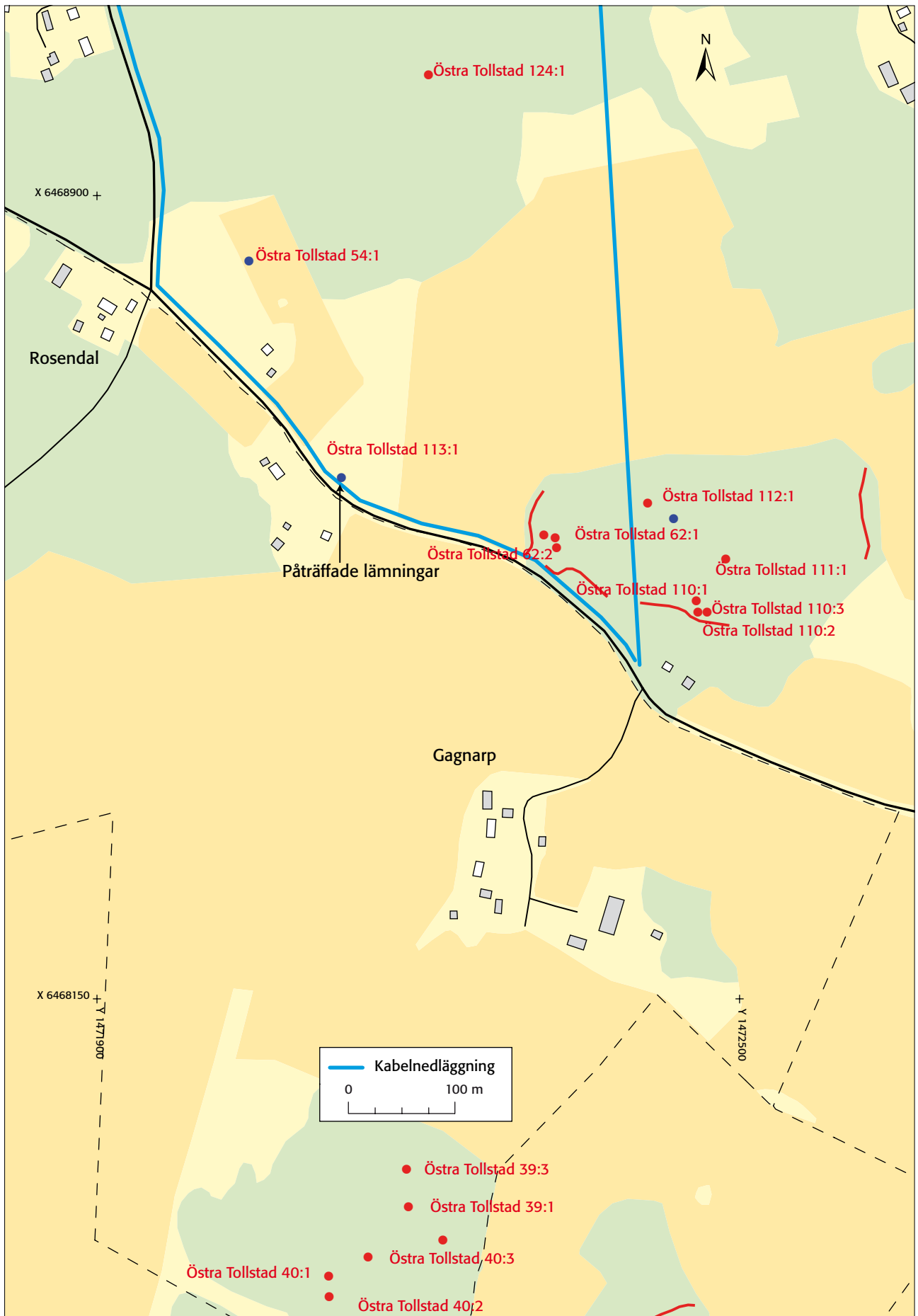


Fig 6. Fastighetskartan med platsen för undersökningen markerad. Skala 1:5000.

Referenser

Arkiv

RAÄ, Fornminnesregistret Forsök: <http://www.raa.se/cms/forsok/start.html>

Kartor

Lantmäteriet, 05-ÖTO-13

Lantmäteriet, 05-ÖTO-73

Administrativa uppgifter

Län: Östergötland

Landskap: Östergötland

Kommun: Mjölby

Socken: Viby och Östra Tollstad socknar

Plats: Viby 21:1, Fröstad 1:3, 2:8

Fornlämning: Viby sn: RAÄ 4:1 och 6:1. Ö Tollstad sn: RAÄ 62:1-3, 54:1, 113:1, 114:1, 136:1, 138:1 samt 146:1

Undersökningens mittpunkt: X6468585, Y1472225

Koordinatsystem: RT90, 2,5 gon V

Höjdsystem: RH00

Riksantikvarieämbetet dnr: 422-1848-2007

Länsstyrelsen dnr: 431-9940-07

Länsstyrelsen beslutsdatum: 2007-09-14

Projektnummer: 10654 (1520954)

Intrasisprojekt: O2007054

Rapportnummer: 2008:70

Ansvarig arkeolog: Annika Konsmar

Personal: Annika Konsmar

Beställare: Länsstyrelsen Östergötland

Kostnadsansvarig: Linköpings Kraftnät AB

Undersökningstid: 2007-12-03

Undersökningsområde: Ca 4398 löpmeter

Undersökt yta: Ca 586 löpmeter

Arkivhandlingar: –

Fynd: –