



Riksantikvarieämbetet
Avdelningen för arkeologiska undersökningar

UV ÖST RAPPORT 2008:2
ARKEOLOGISK UTREDNING

Grav- och boplatssområde vid Stora Sjögestad

**Särskild utredning inför planerad
nybyggnation vid Vretaskolan**

RAÄ 232
Vreta Klosters socken
Linköpings kommun
Östergötland

Dnr 421-4133-2006

Clas Ternström



UV ÖST RAPPORT 2008:2
ARKEOLOGISK UTREDNING

Grav- och boplatssområde vid Stora Sjögestad

**Särskild utredning inför planerad
nybyggnation vid Vretaskolan**

RAÄ 232
Vreta Klosters socken
Linköpings kommun
Östergötland
Dnr 421-4133-2006

Clas Ternström



Riksantikvarieämbetet
Avdelningen för arkeologiska undersökningar

Riksantikvarieämbetet

Avdelningen för arkeologiska undersökningar

UV Öst

Roxengatan 7, 582 73 Linköping

Tel. 010-480 81 40

Fax 010-480 81 73

uvost@raa.se

www.raa.se/uv

Omslagsbild Undersökningsområdet mot söder. Foto Clas Ternström.

Produktion/grafisk form Britt Lundberg

Grafik Lars Östlin

Utskrift UV Öst, Linköping 2008

Kartor ur allmänt kartmaterial, ©Lantmäteriverket, 801 82 Gävle. Dnr L 1999/3.

© 2008 Riksantikvarieämbetet

UV Öst, Rapport 2008:2

ISSN 1404-0875

Innehåll

Sammanfattning	5
Bakgrund	5
Kulturmiljö och topografi	5
Syfte och genomförande	7
Resultat	9
Slutsats	9
Administrativa uppgifter	10
Bilaga 1. Arkeologiska objekt	11
Bilaga 2. Fyndlista	11



Fig 1. Karta över Östergötland med utredningsområdet markerat.



Fig 2. Topografiska kartan med utredningsområdet markerat. Skala 1:50 000.

Arkeologisk utredning

Grav- och boplatssområde vid Stora Sjögestad

Särskild utredning inför planerad nybyggnation vid Vretaskolan

Sammanfattning

Riksantikvarieämbetet, Avdelningen för arkeologiska undersökningar, UV Öst (RAÄ UV Öst) utförde under hösten år 2007 en särskild utredning vid Vretaskolan utanför Linköping. Det aktuella området omfattade drygt 10 ha. Syftet med utredningen var framför allt att konstatera om det fanns fornlämningar under mark inom områdena. Arbetet kom att ske genom sökschaktsgrävning med grävmaskin.

Utredningen visade att det fanns fornlämningar i form av bland annat härdar, mörkfärgningar, kulturlager, eventuella brandgravar samt fynd av keramik i utredningsområdets västra del. Utifrån karaktären på lämningarna samt en översiktlig analys av keramikfyndet förefaller en datering till bronsålder som sannolik. Fornlämningen har fått nummer RAÄ 232 i Vreta Klosters socken.

Bakgrund

Landstinget Östergötland har beslutat att omlokalisera Vretaskolan inom området vid Järngården, Stora Sjögestad, Vreta Kloster socken, Linköpings kommun. Skolan är idag belägen i Berg, men ska enligt beslut flyttas till Järngårdens mark. För att klargöra förekomst av eventuella fornlämningar inom området önskade Länsstyrelsen i Östergötlands län att en särskild utredning utfördes.

Området var uppdelat på två delar. Det största området, beläget i norr, är avsett för utbildningslokaler och bostäder och det mindre, södra området, är avsett för ett nytt stall.

Kulturmiljö och topografi

Aktuellt område omfattar drygt 10 ha och ligger i Vreta Kloster socken, Linköpings kommun. Området har en hög uppodlingsgrad och kännetecknas topografiskt av flacka drumliner. Stora Sjögestad by har under historisk tid utgjort en stor by, uppdelad på en övre och en nedre "holme". Den yta som nu är aktuell för exploatering är belägen inom den nedre holmens inägomark. En översiktlig genomgång av det historiska kartmaterialet visar att Stora Sjögestad bys nedre holme bestod av fyra gårdar, vilka var och en utgjorde ett helt hemman. Marken har genom historien utgjort åkermark men är idag betesmark för Vretaskolans hästar.

Området är mycket rikt på fornlämningar. Några hundratal meter sydöst och sydväst om exploateringsområdet ligger mycket rika fornlämningslokaler med företrädesvis gravar och gravfält. De topografiska förutsättningarna tillsammans med fornlämningsbilderna gjorde att möjligheten att dolda fornlämningar skulle vara belägen inom området bedömdes som mycket stor. Att lämningar är dolda kan bero på att de synliga delarna odlats bort, eroderat, täckts över, eller har saknat markering ovan mark.

Utredningsområdet gränsar till det regionala intresseområdet för kulturmiljövården *Vreta Kloster kyrkomiljö* (Linköping nr 8). Detta område innefattar inte bara miljön runt Vreta Klosters kyrka, utan även den förhistoriska miljön med gravfälten väster om kyrkomiljön.

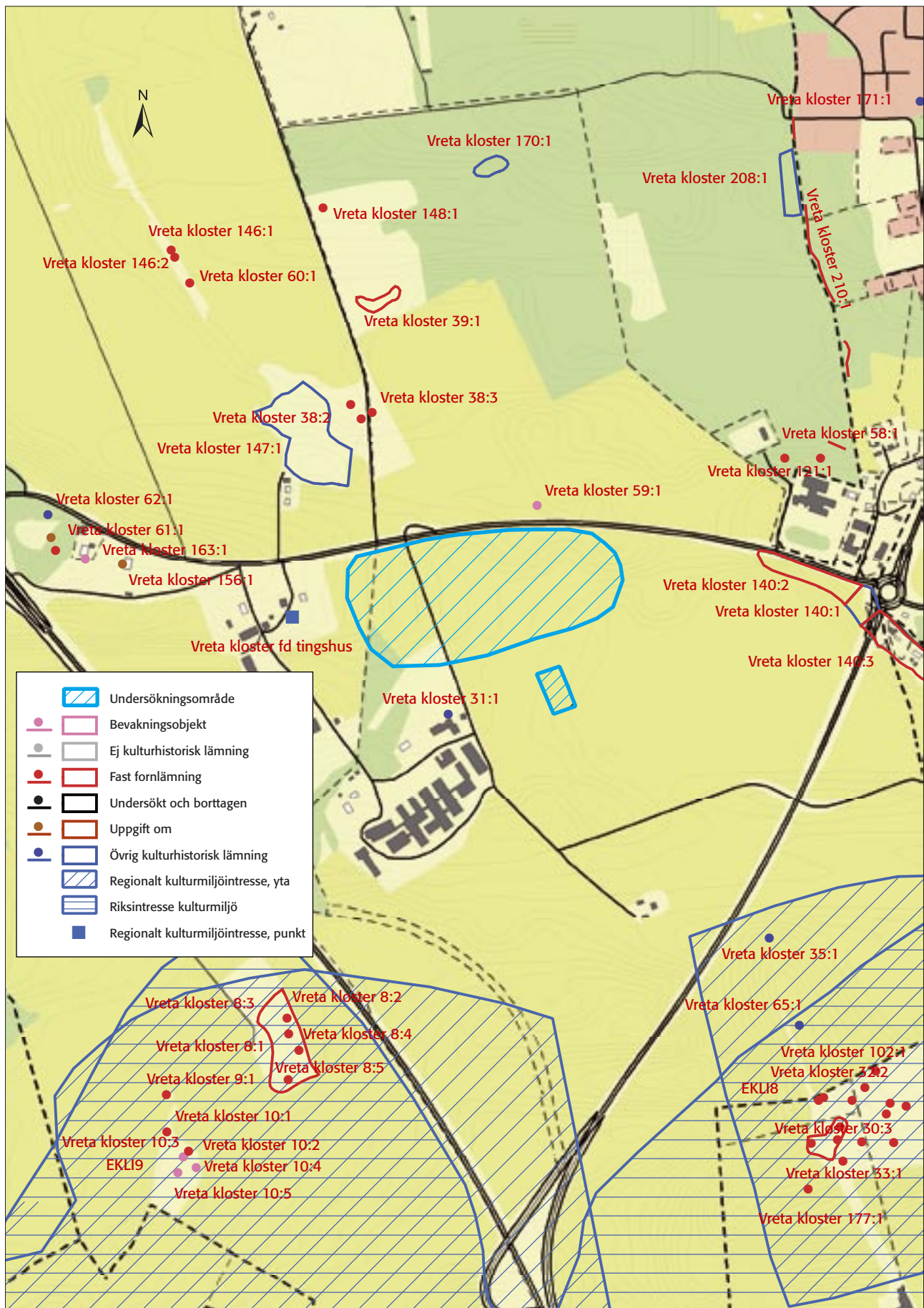


Fig 3. Utdrag ur digitala Fastighetskartan med forn lämningar, intresseområden för kulturmiljövården och utredningsområdet markerat. Skala 1:10 000.

Syfte och genomförande

Syftet med utredningen var att klargöra huruvida lagskyddade fornlämningar eller övriga kulturlämningar är belägna inom utredningsområdet. Vidare fanns målsättningen att lyfta fram kulturhistoriska värden i området för att om möjligt utnyttja dessa vid utformande av exploateringen. Utredningen skulle utifrån resultatet även föreslå eventuella vidare antikvariska åtgärder. Resultatet skall kunna ligga till grund för länsstyrelsens vidare bedömningar i ärendet. Målsättningen var att inom ramen för utredningen så långt som möjligt fastställa eventuella fornlämningsintensitet och karaktär.

Utredningen genomfördes så att inledningsvis gjordes en kart- och arkivgenomgång, samt en besiktning av området. Litteraturen bestod främst av topografisk litteratur och arkeologiska rapporter och kartmaterialet utgjordes företrädesvis av lantmäteriakter.

Därefter togs 44 sökschakt upp med grävmaskin på utvalda platser där dolda lämningar kunde förväntas vara belägna för att konstatera förekomst av fast fornlämning. Schakten var mellan ca 5 och 50 m långa, 1,2 m breda och grävdes till orörd mark på ca 0,2–0,6 m djup. Undergrunden utgjordes företrädesvis av silt.

Enligt undersökningsplanen skulle fynd ej tillvaratas. Vid undersökningen framkom dock fynd av keramik med högt vetenskapligt värde, vilka efter samråd med länsstyrelsen togs in för analys.

Prover för vetenskapliga analyser togs ej.

Schakt, liksom lämningar och fynd mättes in med DGPS och fältmätningarna lagrades i Riksantikvarieämbetets dokumentationssystem Intrasis för vidare bearbetning i GIS. Efter utfört fältarbete lades schakten igen.

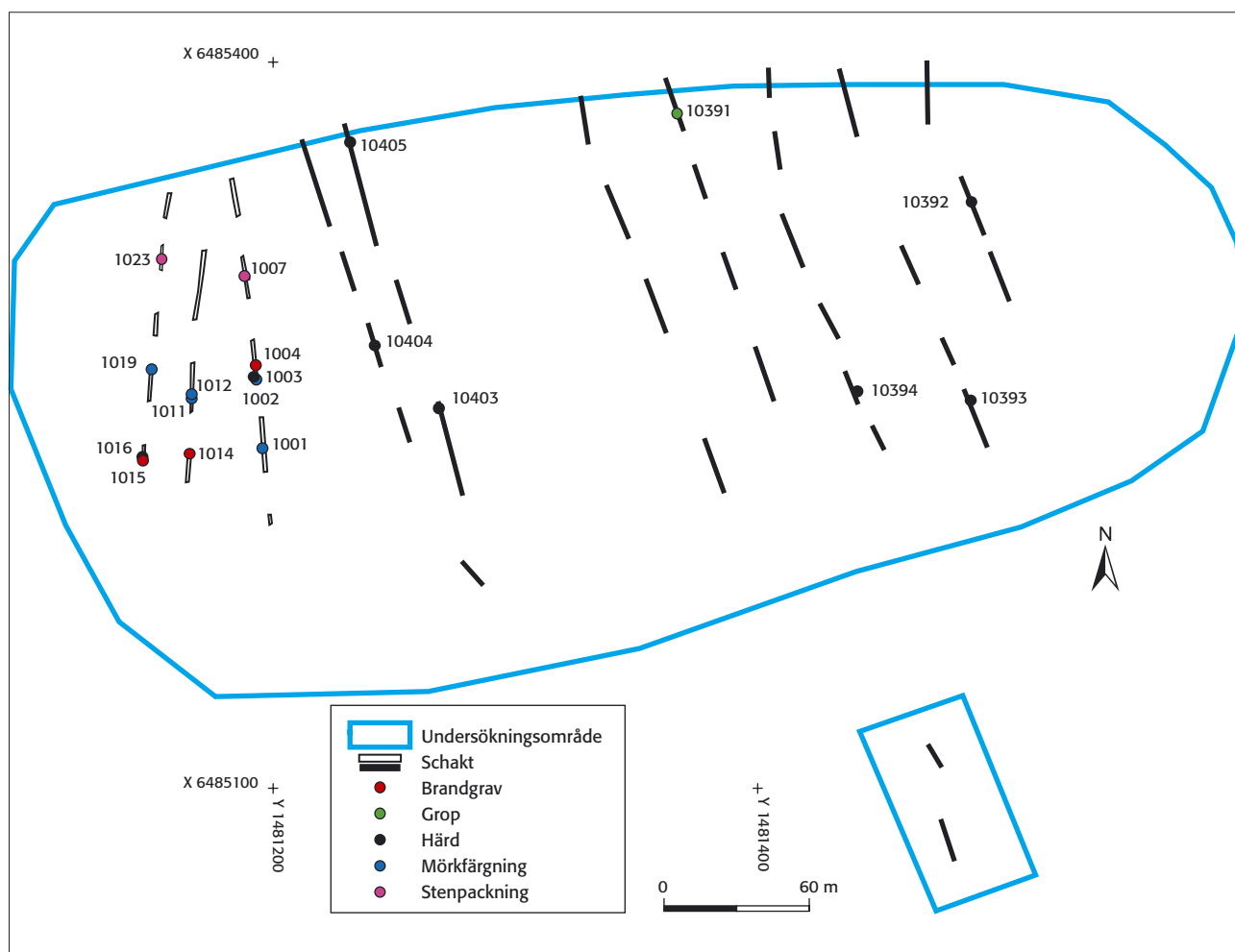


Fig 4. Schaktplan över utredningsområdet med samtliga 44 schakt markerade. Skala 1:3000.

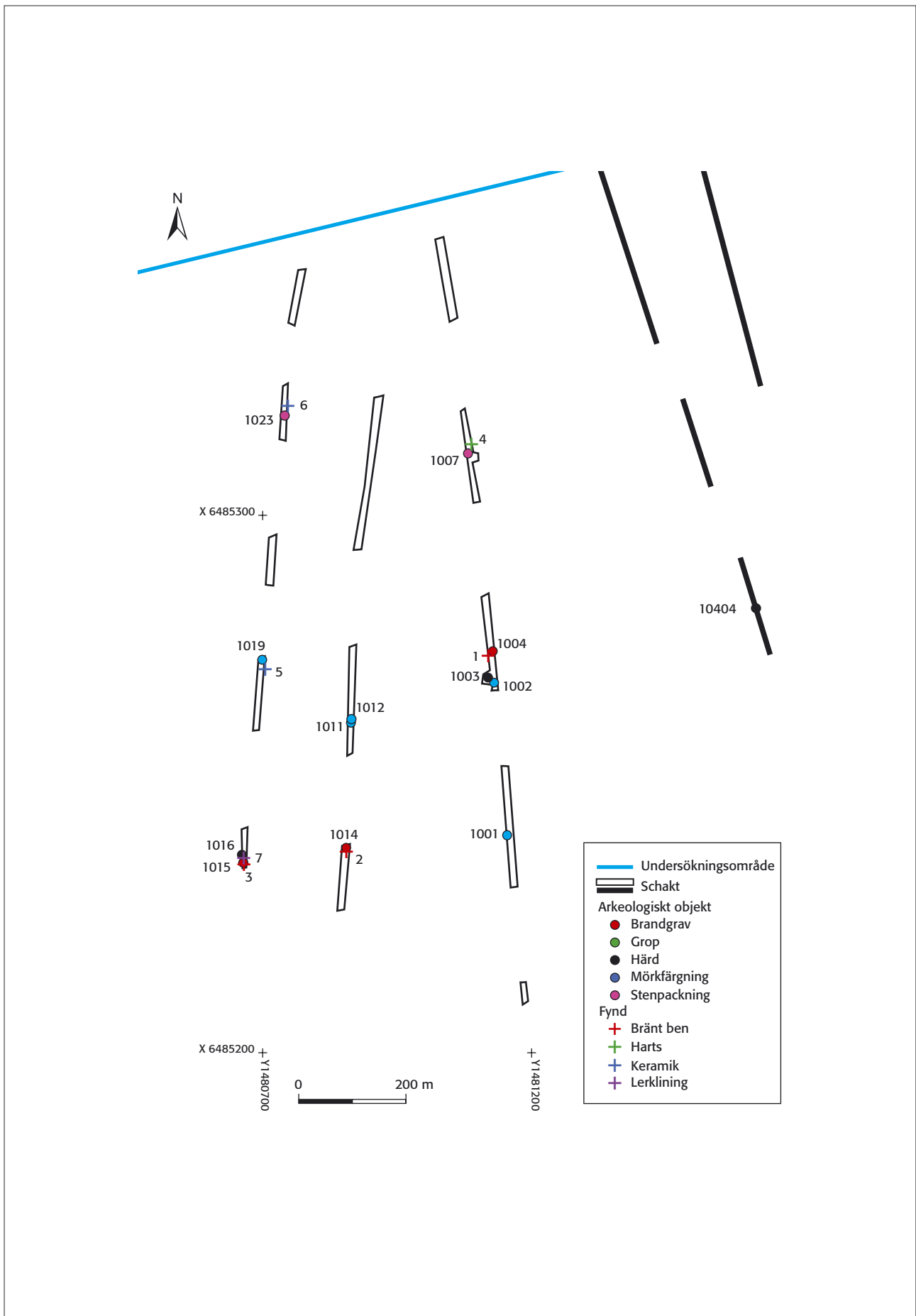


Fig 5. Detalj av schakten i den västra delen av området med fynd och anläggningar markerade. Skala 1:1000.

Resultat

I de västra schakten påträffades 15 arkeologiska anläggningar och 7 fynd. Anläggningarna utgjordes företrädesvis av härdar och mörkfärgningar vilka redovisas i bilaga 1 och dess läge inom undersökningsytan visas i figur 5. Inom området påträffades en brandgrav, samt ett antal anläggningar vilka kan utgöra brandgravar.

Härdarna var generellt tydliga och sotiga, 0,5–0,8 m i diameter men relativt fattiga på skärvig och skörbränd sten. Det kan förklaras av att hela området är plöjt. Skärvig- och skörbränd sten finns i ploglagret över hela den västra delen av undersökningsområdet. En del av härdarna utgör sannolikt kokgropar, något som en noggrannare undersökning kan fastställa. Inga konstruktioner kunde konstateras i vilka stolphålen skulle kunna ingå, men kontexten med härdar och kulturlager gör det sannolikt att flera hus kan vara belägna inom objektet.

Mörkfärgningarna som påträffades vid undersökningen är sannolikt rester av kulturlager och utgjordes i huvudsak av kompakta, humösa och fyndförande sandlager. Kulturlagren innehöll sot, kol och stick av bränd lera i varierande mängd.

Anläggningarna undersöktes inte närmare.

Av keramik påträffades två koncentrationer, borträknat sentida keramik. Keramiken var generellt av en grovmagrad typ, hårt bränd, rödaktig till mörkt grå i färgen. Keramiken höll hög kvalitet utan tendens att spjälka sig.

Slutsats

Efter utförd utredning kan det konstateras att det i utredningsområdets västra del finns fornlämning i form av boplatzlämningar och minst en grav. Fornlämningen har fått nummer RAÅ 232 i Vreta Klosters socken. Utifrån topografi, fornlämningsbild, framkomna arkeologiska objekt och påträffade fynd kan dateringen sannolikt sägas ligga i bronsålder. Inom detta område bör en arkeologisk förundersökning utföras innan en eventuell exploatering genomförs.

Den östra delen av området uppvisade endast spridda, otydliga lämningar och bedöms inte hysa några fornlämningar. Här föreslås inga vidare antikvariska åtgärder.

Linköping i januari 2008

Clas Ternström

Administrativa uppgifter

Län: Östergötland

Landskap: Östergötland

Kommun: Linköping

Socken: Vreta Kloster

Plats: Stora Sjögestad, Järngården

Läge: Ekonomiskt kartblad: 8F 7g

Undersökningens mittpunkt: X6485250, Y1481250

Koordinatsystem: RT90, 2,5 gon V

Höjdsystem: –

Riksantikvarieämbetet dnr: 421-4133-2006

Projektnummer: 1520868

Intrasisprojekt: O2006165

Rapportnummer: 2008:2

Ansvarig arkeolog: Clas Ternström, RAÄ UV Öst

Beställare: Länsstyrelsen i Östergötlands län

Lst dnr: 431-20802-06

Kostnadsansvarig: Landstinget i Östergötland

Undersökningstid: 2007-10-29–11-02

Undersökningsområde: Ca 10 ha

Dokumentationshandlingar: Utredningsmaterialet förvaras på RAÄ UV Öst. Den nyupptäckta fornlämningen har rapporterats till Fornminnesregistret (FMIS) och fått nummer RAÄ 232, Vreta Klosters socken.

Fynd: Fynd nummer 6 förvaras på Riksantikvarieämbetet, Avdelningen för arkeologiska undersökningar, UV Öst i väntan på fyndfördelning. Övriga fynd tillvaratogs ej.

Bilaga 1. Arkeologiska objekt

Id	Typ	Beskrivning
1001	Mörkfärgning	Ca 0,4 m i diam. Härdrest?
1002	Mörkfärgning	Ca 0,5 m i diam. Härdrest?
1003	Härd	Ca 0,6 m i diam. Kraftigt sotig med rikligt med skärvsten.
1004	Brandgrav	Ca 0,3 m i diam. Rikligt med brända ben i ytan.
1007	Stenpackning	Ca 2 m lång med knytnävsstora stenar. Gravpackning?
1011	Mörkfärgning	Ca 0,4 m i diam. Ej avgränsad.
1012	Mörkfärgning	Ca 0,2 m i diam. Stolpfärgning?
1014	Brandgrav?	Ca 0,3 m i diam med enstaka brända ben i ytan. Grav?
1015	Brandgrav?	Ca 0,3 m i diam, med enstaka brända ben i ytan. Grav?
1016	Härd	Ca 0,4 m i diam. Måttligt med sot och skärvsten.
1019	Mörkfärgning	Ca 0,6 m i diam. Ej avgränsad.
1023	Stenpackning	Ca 1 m br. Ej avgränsad. Sannolikt sentida.
10391	Grop	Ca 0,6 m i diam. Sentida.
10392	Härd?	Ca 0,5 m i diam. Möjlig härdbotten. Osäker.
10393	Härd?	Ca 0,4 m i diam. Möjlig härdbotten. Osäker.
10394	Härd?	Ca 0,4 m i diam. Möjlig härdbotten. Osäker.
10403	Härd	Ca 0,5 m i diam. Sotig med skärvsten.
10404	Härd	Ca 0,5 m i diam. Sotig med skärvsten.
10405	Härd	Ca 0,9 m i diam. Stotig med skärvsten.

Bilaga 2. Fyndlista

Nr	Fynd	Material	Antal	Anmärkning
1	Brända ben	Ben	Fragment	Ej tillvarataget
2	Brända ben	Ben	Fragment	Ej tillvarataget
3	Brända ben	Ben	Fragment	Ej tillvarataget
4	Harts	Harts	1	Ej tillvarataget
5	Keramik	Keramik	Fragment	Ej tillvarataget
6	Keramik	Keramik	–	–
7	Lerklining	Bränd lera	1	Ej tillvarataget