



Riksantikvarieämbetet
Avdelningen för arkeologiska undersökningar

UV ÖST RAPPORT 2008:8

ARKEOLOGISK UTREDNING ETAPP 2 OCH ARKEOLOGISKA FÖRUNDRERSÖKNINGAR
I FORM AV ANTIKVARISKA KONTROLLER FÖR FJÄRRVÄRME

Äldre lämningar under gatunivå och vid kyrkan i Kisa samhälle

Del 1. Vid Floragatan, Linnégatan, Storgatan och Karlebyvägen

Arkeologisk utredning etapp 2

Dnr 421-849-2006

Del 2. Vid Villagatan och Rosengatan

Arkeologisk förundersökning i form av antikvarisk kontroll

Dnr 422-2996-2007

Del 3. Kv Prosten 1 och 2 (Kisa kyrka)

Arkeologisk förundersökning i form av antikvarisk kontroll

Dnr 422-3477-2006

Kisa socken, Kinda kommun, Östergötland

Bengt Elfstrand



UV ÖST RAPPORT 2008:8

ARKEOLOGISK UTREDNING ETAPP 2 OCH ARKEOLOGISKA FÖRUNDESRÖKNINGAR
I FORM AV ANTIKVARISKA KONTROLLER FÖR FJÄRRVÄRME

Äldre lämningar under gatunivå och vid kyrkan i Kisa samhälle

Del 1. Vid Floragatan, Linnégatan, Storgatan och Karlebyvägen

Arkeologisk utredning etapp 2

Dnr 421-849-2006

Del 2. Vid Villagatan och Rosengatan

Arkeologisk förundersökning i form av antikvarisk kontroll

Dnr 422-2996-2007

Del 3. Kv Prosten 1 och 2 (Kisa kyrka)

Arkeologisk förundersökning i form av antikvarisk kontroll

Dnr 422-3477-2006

Kisa socken
Kinda kommun
Östergötland

Bengt Elfstrand



Riksantikvarieämbetet
Avdelningen för arkeologiska undersökningar

Riksantikvarieämbetet

Avdelningen för arkeologiska undersökningar

UV Öst

Roxengatan 7, 582 73 Linköping

Tel. 010-480 81 40

Fax 010-480 81 73

uvost@raa.se

www.arkeologiuv.se

Omslagsbild Kisa kyrka fotograferat från Borgberget. Foto från nordost. Bengt Elfstrand.

Produktion/grafisk form Britt Lundberg

Grafik Lars Östlin

Foto Bengt Elfstrand

Utskrift UV Öst, Linköping 2008

Kartor ur allmänt kartmaterial, ©Lantmäteriverket, 801 82 Gävle. Dnr L 1999/3.

© 2008 Riksantikvarieämbetet

UV Öst, Rapport 2008:8

ISSN 1404-0875

Innehåll

Del 1. Spridda odlingsytor och en härd under gator 5

Sammanfattning 5

Bakgrund 5

Syfte och utförande 7

Topografi och miljö 7

Undersökningsresultat 8

Område 1 8

Område 2 8

Område 3 8

Område 4 8

Slutsats 10

Litteratur 11

Tryckta källor 11

Otryckta källor 11

Administrativa uppgifter 11

Bilaga 1. Schaktbeskrivningar, del 1 12

Del 3. Två kistnedgrävningar norr om kyrkan 25

Sammanfattning 25

Bakgrund 25

Syfte och utförande 25

Topografi och miljö 27

Undersökningsresultat 27

Schakt 11 27

Schakt 12 27

Slutsats 27

Sammanfattande åtgärdsförslag 28

Litteratur 29

Tryckta källor 29

Otryckta källor 29

Administrativa uppgifter 29

Bilaga 3. Schaktbeskrivningar, del 3 30

Del 2. Sentida lämningar under asfalten 17

Sammanfattning 17

Bakgrund 17

Syfte och utförande 19

Topografi och miljö 19

Undersökningsresultat 19

Område 5 19

Område 6 19

Område 7 19

Slutsats 19

Litteratur 21

Tryckta källor 21

Otryckta källor 21

Administrativa uppgifter 21

Bilaga 2. Schaktbeskrivningar, del 2 22



Fig 1. Karta över Östergötland med platsen för undersökningsområdet markerat.

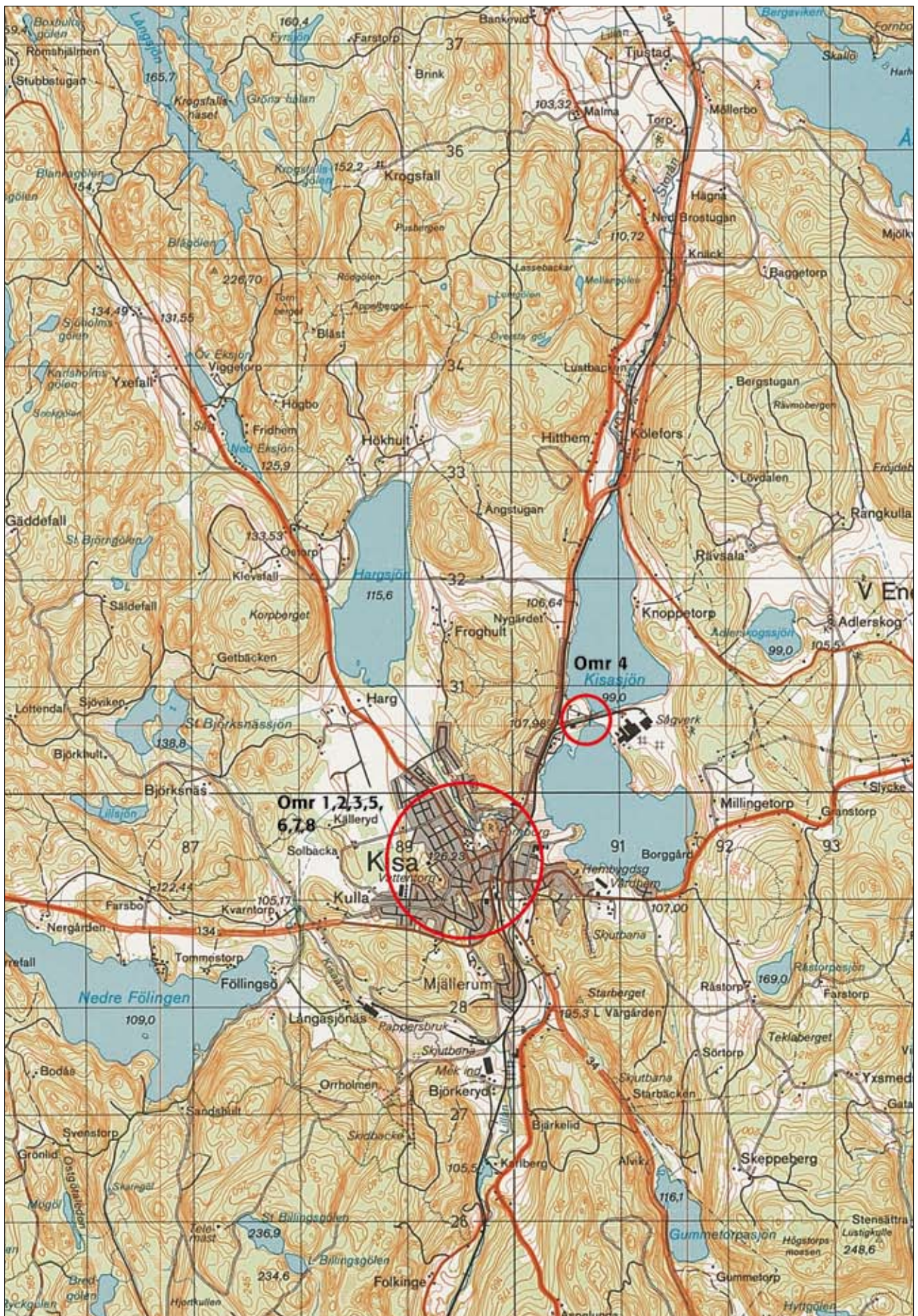


Fig 2. Utdrag ur analoga Gröna kartan (blad Tranås 7F NO) med utredningsområdena markerade. Skala 1:50 000.

Del 1. Arkeologisk utredning, etapp 2 på fyra platser inom angiven ledningsdragnig Spridda odlingsytor och en härd under gator

Område 1

Sentida fyllning. Floragatan, nära ett borttaget röjningsröse, RAÄ 10:1.

Område 2

Två fossila odlingsytor RAÄ 68:1 och en härdrest RAÄ 103.
Linnégatan, nära tre rösen, RAÄ 68:1–3.

Område 3

Ett något sotigt lager och en odlingsyta RAÄ 5:1.
Storgatan, nedanför Borgberget, RAÄ 5:1.

Område 4

Lerlager med sentida fynd, Karlebyvägen, vid sjöstrand.

Kisa samhälle och socken, Kinda kommun, Östergötland.

Dnr 421-849-2006

Sammanfattning

Tekniska Verken i Linköping AB hade fått i uppdrag att lägga ned fjärrvärme i Kisa samhälle från Kinda såg vid Karleby. Det omfattande ledningsnätet passerade på vissa ställen registrerade lämningar inom samhället. Vid område 1, RAÄ 10:1 under Floragatan förekom inget av arkeologiskt intresse. Område 2 under Linnégatan i närheten av RAÄ 68:1 innehöll två olika odlingsytor. Den ena täcktes av ett tjockt lager av fyllning. Själva odlingslagret bestod av ett jämntjockt lager av myllblandad sand. Det andra odlingslagret var bemängt med kol och med en härdrest (RAÄ 103) ovanpå framkom ytligt under asfalten och fyllningsgruset. Vid område 3, meterdjupt under Storgatans asfalt nedanför Borgberget RAÄ 5:1 påträffades ett sotigt lager med kolsplitter och norr om detta fanns ett grått odlingslager. Inom område 4 vid Karlebyvägen förekom ett lerlager med fragment av porslin, rödgods, tegel och enstaka järnspikar. Lagren är odaterade.

Bakgrund

Tekniska Verken i Linköping AB har fått i uppdrag att lägga ned fjärrvärme inom Kisa samhälle. Fjärrvärmen i arbetsetappen del 1 går förbi RAÄ 10:1, 68:1 och 5:1 och dras från Kulla, kv Enen upp till Grönedegatan–Drottninggatan–Floragatan–Linnégatan vidare ner till Västra vägen över Torggatan och sedan i Storgatan till Karlebyvägen bort till Kindasågen i Kisa socken, Kinda kommun, Östergötland. Den totala sträckningen var ca 3,5 km lång. Fjärrvärmen kommer i regel att gå ca 1 m djupt. Schaktbredden varierar mellan 1,20–1,60 m. Länsstyrelsen i Östergötlands län gav UV Öst i uppdrag att utföra en arkeologisk utredning etapp 1 och 2 inför schaktningsarbetena utmed den planerade sträckningen. Vid en förberedande besiktning bedömdes fyra avsnitt av sträckningen vara arkeologiskt känsliga. För den arkeologiska utredningen ansvarade Bengt Elfstrand som också sammanställt rapporten. Tekniska Verken i Linköping AB stod för kostnaderna.



Fig 3. Utdrag ur digitala Fastighetskartan med utredningsområdena och omgivande registrerade lämnningar markerade. Skala 1:10 000.

Syfte och utförande

Syftet var att genom en arkeologisk utredning konstatera om det förekom förhistoriska eller medeltida lämningar i de redan fastslagna fjärrvärmeschakten under gatunivåerna. Om det rörde sig om enstaka lämningar skulle de undersökas. Om det förekom större lämningar skulle arbetet avbrytas och vidare åtgärder beslutas av Länsstyrelsen. Arbetet inleddes med en besiktning av topografin och därefter öppnades schakten i etapper under närvaro av en arkeolog.

Topografi och miljö

Kisa ligger i ett kraftigt kuperat landskap med många småsjöar och vattenflöden. Samhället har vuxit upp väster om Kisasjöns strand vid Kisaåns och Lillåns utlopp. Marken stiger kraftigt mot väster. Mellan sjön och 1 km vid samhällets västra kant är höjdskillnaden 65 m. Borgberget är 40 m högt med branta sidor mot sjösidan. I slutningarna finns ett ytskikt av sand som ligger på morän, stundtals lerblandad. Att Kisatrakten mest består av grus och sand avslöjar även ortnamnet Kysa (efter ordet kise) som betecknar grusig mark (Franzén 1982:23) och Mjällerum i södra delen av Kisa samhälle där förstavelsen betyder fin sand (Nordström 1973:3:20). Landskapet är uppodlat inom ett större område väster om Kisa samhälle speciellt vid säterierna Harg och Föllingsö och i mindre partier runt sjön mot öster vid säteriet Karleby. I övrigt är höjdpartierna skogsklädda.

De ovan mark synliga förhistoriska lämningarna är få. Orsaken till detta är att ett antal fornlämningar har förstörts vid samhällets expansion utan arkeologisk dokumentation och finns bara som notiser i skriftliga källor och en del ligger dolda under markytan. C F Nordenskjöld nämner 1879 flera nu försvunna fornlämningar. Nära postkontoret har det stått tre höga resta stenar och en fanns också under hans tid vid RAÄ 1:1. En möjlig kullfallen rest sten skall ha legat i närheten av RAÄ 4:1. Det nämns också en "bålplats" på Prästgårdens ägor väster om samhället. På Nordenskjölds beskrivning verkar det vara en mittblocksgrav med dubbla kantkedjor. Nere vid Kisaåns södra sida och söder om samhället vid sågen skall det ha legat en, genom grustäkt, skadad stensättning (Nordenskjöld ATA). På samma ställe utfördes en undersökning av Ture och Birger Nerman som påträffade ganska djupt ner under en stenpackning en "flintflisa och en flintskärva" samt grovt kol, en benbit och krukskärvor (Nerman-Nerman 1908:37). Enligt folk på bygden skulle Kisa första kyrka ha legat i närheten (Nordenskjöld ATA). Vid Galgsveden någonstans på Kisa prästgårds ägor väster eller norr om kyrkan skall galgbacken ha legat där Tjuv-Joel var den sista som avrättades på 1790-talet (Nordström 1973:3:51).

Av bygdens registrerade lämningar ligger de flesta i Kisas omgivning. Ett gravfält är beläget vid Karleby gård mot nordost och innehåller 14 stensättningar troligtvis från yngre järnåldern men bland dessa finns några med mittblock som kan vara äldre. Mittblocksgravar förekommer redan under bronsåldern. En grav grävdes redan på 1700-talet. Enligt Enander förekom ben (Enander, ATA). Även en skålgropsförekomst (RAÄ 66) ger en antydning om att det kan finnas lämningar från bronsåldern. Skålgropar kan dock även förekomma under äldre järnåldern. En stensättning tillsammans med en osäker (RAÄ 2:1) ligger strax väster om samhället. I samma väderstreck ligger en stensättning (RAÄ 4:1) på en höjd. Det finns också en osäker stensättning nära Hargsjön (RAÄ 3:1). Vid RAÄ 1:1 har det registrerats ett röjningsröseområde i norra delen av Kisa samhälle på Hargs ägor. Över 100 flacka röjningsrösen är karterade, varav 4 har undersökts och visade sig vara från sen tid (Thor 1971:10). I röseområdet ligger en stensättning som är tolkad som en grav (RAÄ 1:1). Öster om Kisasjön låg vid Millingetorp två rösen och resta stenar (RAÄ 71:1, Nordenskjöld 1879). Ganska nära Kisasjön på samma ägor som föregående ligger tre kvadratiska stensättningar (RAÄ 47:1). Själva borgberget (RAÄ 5:1) ligger mycket strategiskt och bevakar sjön på dess västra sida, där också en av huvudvägarna ner mot Småland passerade. Lösfynd från stenåldern är också spridda i området kring samhället. En tunnackig flintyxa (RAÄ 75:1) från tidigneolitisk tid är funnen nära gästgiveriet och en spetsnackig yxa (RAÄ 56:1) från samma tid vid Knoppetorp. På Råstorps ägor har det tillvaratagits ett lårformat bryne. Dessa brukar vara från mellan-neolitisk tid.

Några fynd kan också vara från Kisa samhälle som tillvaratagits och tillhör Hjorts Kisa-samling (SHM inv 17332:183–186 och 156). Inventarienumret innehåller bland annat två holkxor och en dubbelknapp från bronsåldern. En skafthålsyxia i dioritporfyr samt en fyrsidig håleggad flintyxia och en större fyrsidig grönstensyxia är funnen i Kisatrakten (Fornvännen 1907:237, SHM 13096).

Av de förhistoriska namnen är Karleby av intresse. Karlebygårdarna är tidigt en plats för en kunglig befallningshavare. Gårdens placering är strategiskt lagd vid Kisasjöns östra strand mitt emot Borgberget på den västra stranden. Även en tingsplats och förmodligen även marknadsplatsen är förhistoriska.

Undersökningsresultat

Undersökningen har skett på fyra olika ställen under gatunivå. Dessa är utvalda på grund av topografin, i vissa fall på grund av närheten till registrerade lämningar och historiska belägg. Ledningschakten var 1,20–1,60 m breda och 0,60–1,20 m djupa. Undersökningsresultaten finns i bilaga 1. Orsaken till de utvalda ställena är följande.

Område 1

Under Floragatans mellersta del nära parken Linnékullen. Väster om schaktet har det legat ett röjningsröse (RAÄ 10:1) på en av tomtarna. Marken sluttar mot söder. Uppgifterna om röjningsrösen just där kunde vara ett tecken på att en nu försvunnen gård kallad Mjällarp kunde ha legat norr om Mjällerum. En uppgift om gården föreligger från 1558. (Nordström 1973:3:20). Möjliga kulturlager eller odlingslager kunde förekomma.

Resultat: Inget av arkeologiskt intresse.

Område 2

Under Linnégatan i dess södra del fram till och med Bergstigens södra anslutning till gatan. På en tomt strax söder om Linnégatan har det legat två rösen (RAÄ 68:1) som undersöktes 1946 av G. A. Hellman. Enligt undersökaren hittades inga fynd eller ben. De har därför betecknats som odlingsrösen. Det som talar emot detta är, enligt planritningarna, att en av anläggningarna hade något som liknar en kantkedja. Endast några provrutor togs upp i rösen så de blev inte totalundersökta (Hellman ATA). Därför ansågs en kontroll av fjärrvärmeschakten vara nödvändig närmast röselägena. Det fanns en risk för omarkerade gravar under gatunivå eller odlingsytor.

Resultat: Två odlingsytor (RAÄ 68:1) och en härdrest (RAÄ 103) framkom.

Område 3

Under Storgatan över en flack höjdrygg strax öster om Borgberget (RAÄ 5:1) och nära Lillåns anslutning till Kisaån. Den gamla huvudvägen har också gått förbi i detta stråk. Det kunde vara möjligt att det fanns kulturlager på den flacka förhöjningen eller lämningar av annat slag som kunde ha ett samband med Borgberget. Närheten till åarna kan ha varit attraktivt under förhistorisk tid, speciellt under stenåldern. Det fanns också en möjlighet att vägbankar från äldre vägar kunde ligga där.

Resultat: Två lager, varav en är en odlingsyta. Det andra lagret innehöll sot och kol och är svårtolkad.

Område 4

Under järnvägsbanken söder om Karlebyvägen på båda sidor om bron över sundet mellan Knoppetorpssjön och Kisasjön. Udden var ett bra läge för en stenåldersboplats. Lämningar efter aktiviteter från Karleby var också troliga.

Resultat: En sentida odling med 1800-talsfynd i.

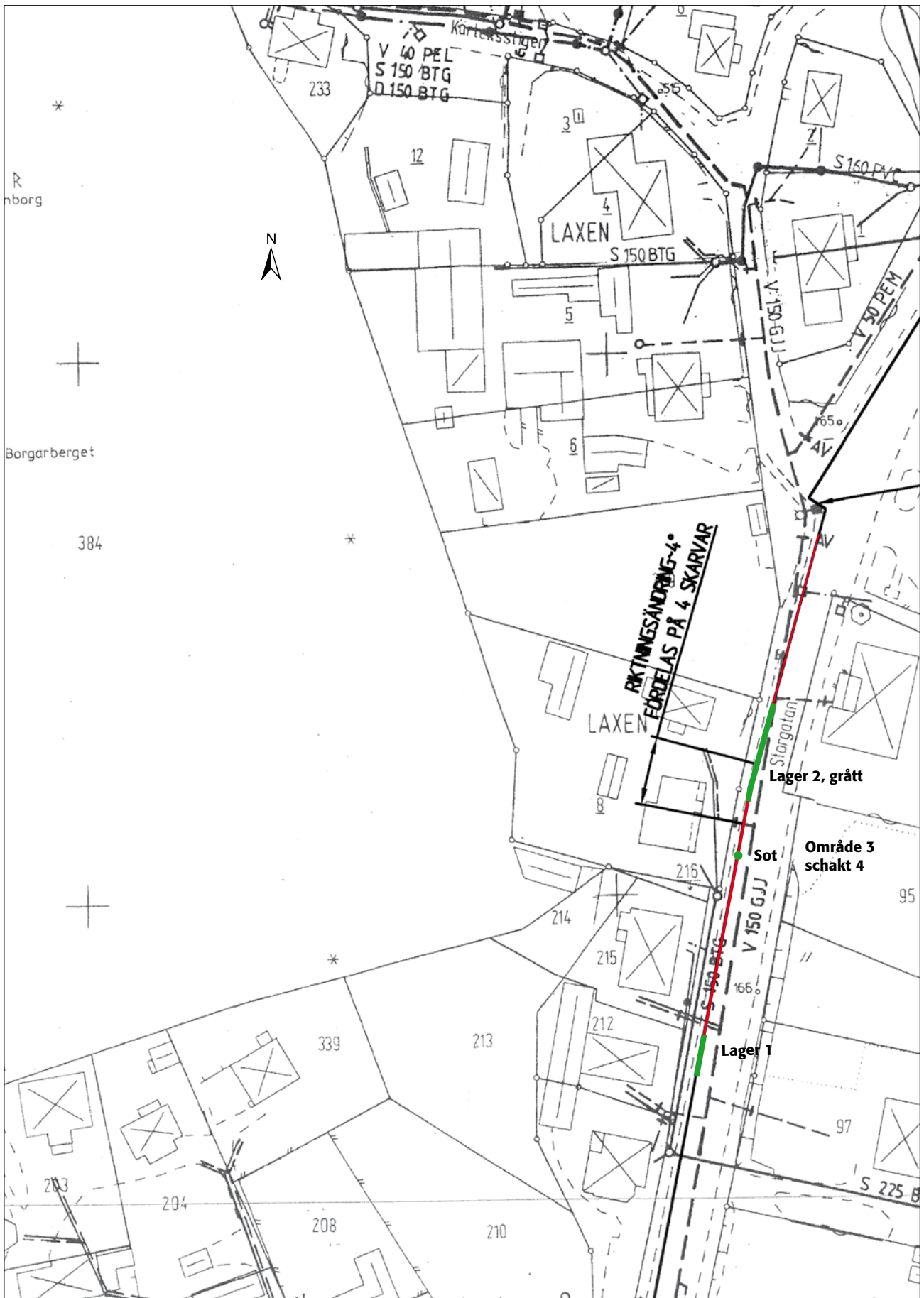


Fig 4. Utdrag ur Tekniska Verkens planritning för fjärrvärme över delar av Storgatan med område 3 schakt 4, lager 1 och 2 markerade. Skala 1:10 000.

Slutsats

Vid de kontrollerade sträckorna påträffades mest odlingsytor. Dock inte på Floragatans område 1 där det var förväntat. Det var endast fyllnadslager under gatan. Under Linnégatans område 2 finns ett odlingslager som kom fram inom en 95 m lång sträckning av schaktet. Lagret ligger 0,75 m under gatunivån. Lagret har en jämn över- och undersida och är myllblandat. Lagret är ärjat och kan vara förhistoriskt eller senare. På 1782 års karta över Kisa by:s utägor är området markerat som bete och skog.

Det andra lagret låg söder om det föregående och närmare RAÄ 68:1 i jämnhöjd med Bergstogens södra mynning. Efter 10 m söderut var lagret bortschaktat. Orsaken till detta var att det låg endast 0,20 m under asfalten. Detta lager kan vara förhistoriskt på grund av dess utseende med sotfläckar, kolsplitter och mycket små bitar bränd lera. Dessutom låg det en härdrest ovanpå lagret. Samma företeelse med enstaka lämningar av förhistorisk karaktär har undersökts vid kvarteret Maskrosen nära RAÄ 2:1 (Helander 1991:2) ca 500 m norr om det aktuella området. I Maskrosen framkom en härdrest och gropar.

Frågan är om inte rösen RAÄ 68:1 var gravar. Storleken på dessa gör det osannolikt att de skulle ha ett samband med odlingsytan, eftersom de förhistoriska odlingsrösen oftast är mindre. Det är dock inget som utesluter att rösen ej har något samband med de nyfunna lämningarna utan är av sentida datum. För att konstatera detta hade det krävts en totalundersökning av dessa.

Inom område 3 under Storgatan förekom ett mörkare lager (lager 2) närmare Lillåns flöde som hade samma karaktär som det norra lagret under Linnégatan. Detta lager ligger också djupt ca 1,1 m under asfalten och är ca 0,05 m tjockt med gul sand ovanpå och under. Det syntes på en 20 m lång sträcka och kan vara ett ihoppressat odlingslager på grund av dess plana över- och undersidor som bildats genom ärjningen. I annat fall hade över- och undersidorna varit ojämna. Gränsen mellan den gula sandbotten och lagret är för skarp för att kunna tolkas som en ursprunglig markyta. Det finns inte med på äldre kartor som odlingsyta utan ligger i Pantängen för Kisa Prästegårds krono- och skattehemman från 1781. Lagret går ej att datera.

Lager 1 ligger söder om det föregående och syntes i schaktet inom en nästan 7 m lång sträcka. Detta lager låg också djupt men var linsformat och hade kolsplitter och sotfläckar i den mörka sanden. Dess läge på en flack höjdrygg nedanför Borgberget gör att det kan ha ett samband med detta. Aktiviteter bredvid fornborgar är icke ovanliga. Det finns inga tecken som tyder på ett vanligt kulturlager efter bosättning. Lämningens funktion går inte att tolka på detta stadium. Om det har ett samband med Borgberget kan det vara förhistoriskt.

Område 4 på en udde i sjön tolkades som ett utmärkt läge för en stenåldersboplats. Detta förutsatte att markunderlaget bestod av sand. Vid schaktningen kunde det konstateras att udden består av fin lera. Det framtagna ytlagret under järnvägsbanken visade sig vara mellan 0,10 m och 0,20 m tjockt. Detta hade också ett tunt lager av lera som var uppblandat med enstaka sentida fynd från 1800-talet. Här låg porslinsfragment, rödgods, tegelflis, enstaka järnfragment m m. Det är också en odlingsyta, liksom de vid Storgatan. Odlingsytan vid område 4 är dessutom markerad på 1819 års karta för torpet Kullen (Lantmäteriet, Karleby). På Häradskartan från 1870-talet är det markerat ett tegelbruk strax väster om schakten (Lantmäteriet, Häradskartan). Under järnvägsbanken hade till och med grästorven bevarats. På östra sidan om bron var marken utfylld i hela schaktdjupet med barkflis som bildar den trånga passagen i Kisasjön idag.

Litteratur

Tryckta källor

- Ekhoff, E. (red) 1908. *Tillväxten*. Fornvännen 1907, häfte 5. KVHAA. Stockholm.
- Franzén, G. 1982. *Ortnamn i Östergötland*. Stockholm.
- Helander, A. 1991. *Kvarteret Maskrosen, Kinda kommun, Kisa socken, Östergötland*. Riksantikvarieämbetet, rapport, UV Linköping. Linköping.
- Nerman, B., Nerman, T. 1908. *Undersökningar i Kisa sommaren 1908*. Meddelanden från Östergötlands fornminnesförening 1908. Linköping.
- Nordström, B. 1973. *Kisa*. En bok om Kisa socken. Del 1. Kisa sockenbokskommitté. Kisa.
- Thor, L. 1971. *Undersökning av odlingsrösen. Fornlämning nr 1, Harg 6:8, Kisa socken, Östergötland*. Riksantikvarieämbetet Uppgragsverksamheten rapport 1971 B1. Stockholm.

Otryckta källor

- ATA, Nordenskjöld, C. F. Beskrivning över Kisa socken. Enander, Dnr: 2667/65. Hellman, Dnr: 2387/1946.
- FMIS = Riksantikvarieämbetets fornminnesinformationssystem.
- SHM Statens Historiska Museums inventarietkatalog.
- Lantmäteriverket, Lantmäteristyrelsens arkiv: Kisa socken, Karleby ägomätning 1819. Häradskartan över Kinda härad, konceptbladet Kisa. Kisa sn, Kisa by:s utägor, 1782. Kisa sn, Kisa Prästegårds krono- och skattehemman, storskifte 1782.

Administrativa uppgifter

- Län*: Östergötlands län.
- Landskap*: Östergötland.
- Kommun*: Kinda kommun.
- Socken*: Kisa socken.
- Plats*: Floragatan, Linnégatan, Storgatan, Karlebyvägen.
- Fornlämning*: RAÄ, Kisa 5:1, 68:1 och 103.
- Läge*: Ekonomiskt kartblad 7F 5h Kisa, 075 57 och 7F 6i Västra Eneby, 075 68.
- Undersökningens mittpunkt*: X6428,99 Y1489,44 (Floragatan), X6428,95 Y1489,57 (Linnégatan, RAÄ 68:1), X6428,84 Y1489,61 (Linnégatan, RAÄ 103), X6429,55 Y1489,91 (Storgatan, RAÄ 5:1), X6430,68 Y1490,63 (Karlebyvägen).
- Koordinatsystem*: RT 90 2,5 gon V.
- Höjdsystem*: Fristående.

Riksantikvarieämbetets dnr: 421-849-2006.

Länsstyrelsens dnr: 431-2975-06.

Projektnr: 1520784 (10497).

Intrasisprojekt: O2006039.

Rapportnr: 2008:8.

Ansvarig arkeolog: Bengt Elfstrand.

Beställare: Länsstyrelsen i Östergötlands län.

Kostnadsansvarig: Tekniska Verken i Linköping AB.

Undersökningstid: 2006-08-23–2007-05-10.

Undersökningsområde: 3,5 km.

Undersökt yta: Ca 420 löpmetrar.

Arkiv: Dokumentationshandlingar förvaras i ATA (Antikvarisk topografiska arkivet i Stockholm).

Bilaga 1. Schaktbeskrivningar, del 1

Schakt 1, område 1

Floragatan. Övre delen av gatan vid en svagt plåtåliknande yta vid Linnéparken intill en parkering. Platån kunde möjligen vara en följd av en odling. Ca 50 m kontrollerades. Endast fyllnadsmassor i schaktet.

Schakt 2, område 2

Linnégatans södra del mellan Bergsstigens norra utfart och söderut i jämnhöjd med porten 9A. 0,75 m under asfaltens yta ligger ett lager av svartaktig sandig mylla som har en jämn, skarp gräns till gul och gulgrå sand i botten och ytan som visade att det var odlad och inte en naturlig tillväxtzon. Lagret varierade mellan 0,10 och 0,20 m i tjocklek. Det lutade mot söder och även mot öster som syntes i den östra schaktväggen på 0,90 m djup till skillnad från den västra schaktväggen där den låg 0,75 m under ytan. Odlingsytan var 95 m lång och slutade i söder vid ett stort stenblock. Ovanpå var det fyllnadsmassor. Odlingsytan ligger kvar på båda sidor om schaktet. Odlingsytan fördes till det befintliga numret Kisa 68:1.

Schakt 3, område 2

Linnégatans södra del. I schakt 3 började ett lager ca 8 m norr om Bergstigens södra utfart och slutade i söder i jämnhöjd med Bergstigens södra kant. Marken hade flackat ut något i jämförelse med schakt 2. Lagret låg ca 0,25 m under asfaltytan och syntes inom en 10 m lång sträcka. Det var skadat i jämnhöjd med Bergstigen och efter en liten bit av lagret längre söderut var det helt borta på grund av tidigare schaktning i gatan. Lagrets tjocklek var 0,07 m och bestod av gråsvart lerig sand med inslag av sotfläckar, enstaka små bitar av bränd lera och kolsplitter. Lagret hade en jämn botten och yta och tolkades därför som en odlingsyta. Ovanpå var det fyllnadsmassor. Lagret ligger kvar öster och väster om schaktet. Lagret har förts till RAÄ Kisa 68:1.

Ovanpå lagret låg en härdrest 0,20 m under asfalten i jämnhöjd med Bergstigen i lagrets skadade del. Kvar av härdsten var en halvcirkelformad kant som var 0,80 m lång och 0,20 m bred, söder om detta fanns strimmlor av sot och kol. I den norra sotiga delen låg en skärvsten på den plana ytan där det också fanns kol. Ett kolprov togs (PK 2). Härdresten var 0,05 m tjock med plan botten. Under kom odlingslagret. Härdresten undersöktes och borttogs. Den fick RAÄ nr Kisa 103.

Schakt 4, område 3

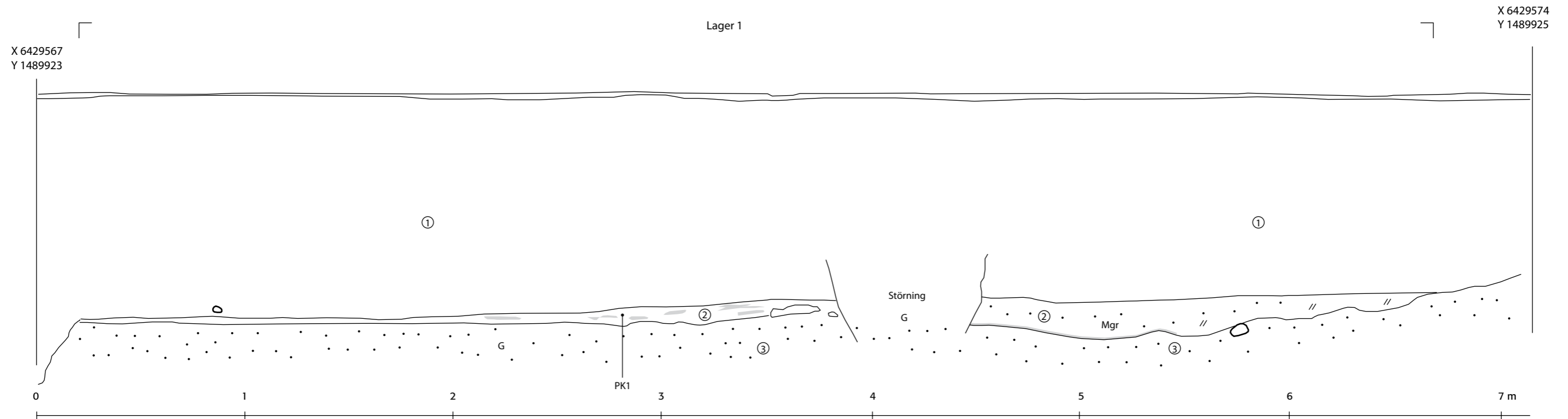
Storgatan från norra gränsen för kv Laxen 8 och söderut 70 m t o m tobaksaffären, Storgatan 25 i jämnhöjd med Borgberget Kisa 5:1. Gatan går över en flack förhöjning.

I södra delen av schaktet ligger lager 1 ca 1,07 m under gatunivån i den västra schaktkanten. Den ursprungliga marknivån lutade mot öster så att lagret låg 1,10 m under gatan i östra schaktkanten. Lagret var linsformat med konkav botten i norra kanten och även tjockast i norra delen där det var 0,16 m tjockt och smalnade av till 0,12 m tjocklek i söder. Själva lagret syntes inom en sträcka av 6,80 m i schaktet. Lagret bestod av mörkgrå sand med kolsplitter (PK 1) och sotfläckar mest i den södra delen av linsen. Denna vilade på gul sand. Den drygt metertjocka fyllningen ovanpå linsen bestod av brungråa sand och gruslager. Lagret ligger kvar på ömse sidor om schaktet. Den har fått RAÄ nr Kisa 5:1.

Ca 45 m norr om lager 1 finns lager 2. Detta lager är beläget 1,10 m under asfalten och förekommer på samma nivå som lager 1. Ovanpå lagret är det andra ojämna skikt av sandfyllningar som hade ungefär samma färgton som lager 2 men som saknade kolsplitter. Lager 2 syntes på en sträcka av 20 m och var 0,20 m tjockt samt lutade svagt mot öster. Det bestod av gråsand med enstaka kolsplitter i och hade jämna ytor ovanpå gul bottensand. Det låg också ett gult 0,05 m tjockt sandlager ovanpå lager 2. Den gula sanden bildade en skarp gräns till lagret, som förmodligen är en odlingsyta. Ca 1,0 m djupt några centimeter ovanför lagret påträffades två hästskosömmar. Lagret ligger kvar på ömse sidor om schaktet. Det är tillfört RAÄ nr Kisa 5:1.

Schakt 4 område 3

Lager 1



1. Brungrå fyllning.
2. Mörkgrå-brungrå delvis sotig sand med kolstrimmlor.
3. Gul sand.

Fig 5. Profil genom lager 1, vid schakt 4, område 3. Ett kol- och sotbemängt lager 1 m under gatunivån nedanför Borgberget Kisa 5:1. Skala 1:20.

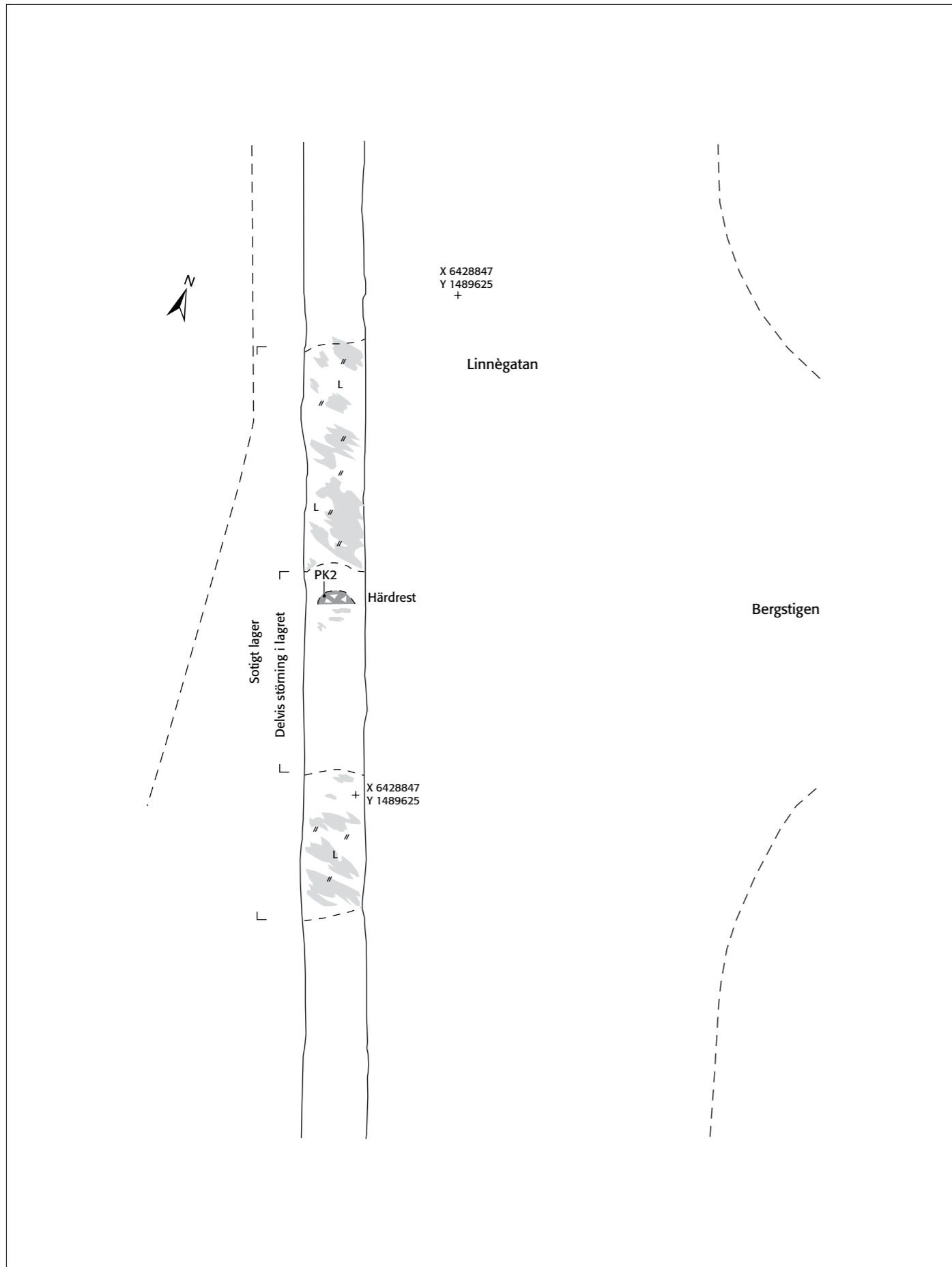


Fig 6. Plan över härdrest och ett sotigt odlingslager med kol och enstaka små bitar bränd lera i schakt 3, område 2. Skala 1:50.



Fig 7. Fjärrvärmeschaktet går under Storgatan. Till vänster i botten på schaktväggen skimtar lager 1, schakt 4 i område 3. Foto från söder. Bengt Elfstrand.

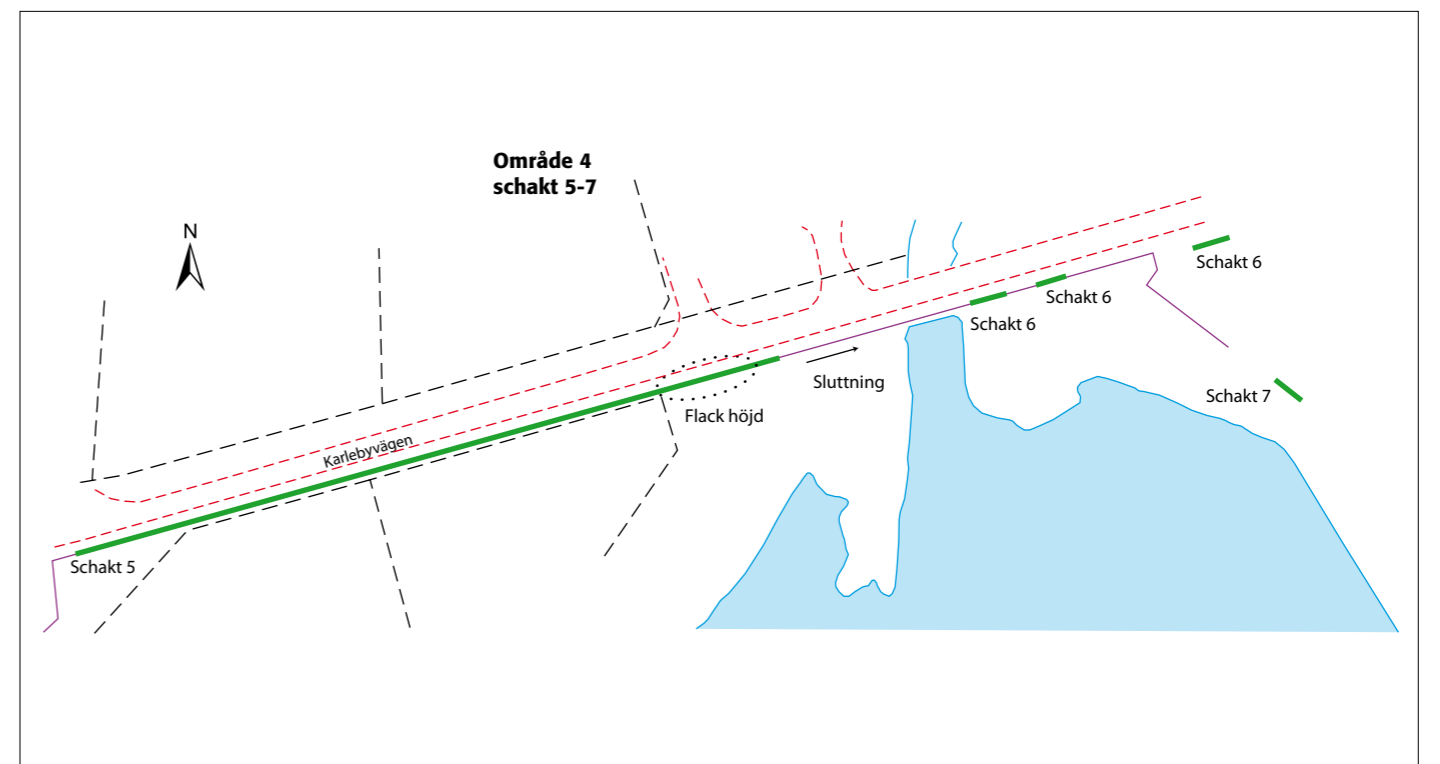


Fig 8. Utdrag ur planritning över Karlebyvägen. Schakten 5, 6 och 7 i område 4 gick söder om vägen i lera. Skala 1:1000.

Schakt 5, område 4

Utmed Karlebyvägens södra sida under järnvägsbanken på västra sidan om bron ca 180 m mot väster. Karlebyvägen löper ut på en 300x200 m stor udde i Kisasjön och vidare mot Karleby gård på andra sidan om sundet bortom Kisasågen.

Schaktet gick under järnvägen ca 0,80–1,20 m djupt. I väster hade det legat ett tegelbruk. Markunderlaget var fin lera. Ca 50 m i den östra delen sluttade marken svagt ner mot sundet. Under järnvägsbanken fanns under ett påfört lerlager grästorven kvar efter den ursprungliga marken och därunder förekom ett 0,20 m tjockt mörkgrått lerlager som innehöll enstaka rödgods, porslinskärvor, glasbitar tegelflis och järnfragment. Lagret är en odlingsyta från 1800-talet och har inte registrerats.

Schakt 6, område 4

Utmed Karlebyvägens södra sida omedelbart öster om bron under järnvägsbanken.

Schaktet var 20 m långt och gick ner ca 1 m. I schaktet förekom endast fyllnadsmassor. Enligt äldre kartor var det sjöbotten under fyllningen.

Schakt 7, område 4

Mot sydost i en linje som slutar vid sågen. Vid schaktet som togs upp ca 50 m från Karlebyvägen höjer sig marken svagt mot sydost.

Schaktet var 5 m långt och ca 1,30 m djupt. I schaktet kom endast barkflis under ett tunt lager torv.

Del 2. Arkeologisk förundersökning i form av antikvarisk kontroll på tre platser inom angiven ledningsdragning

Sentida lämningar under asfalten

Område 5

Villagatan–Plantgatan–Långgatan. Inga lämningar.

Område 6

Rosengatan. Äldre våtmark och sentida trädgårdsodling.

Område 7

Ulrikagatan–Rosengatan. Yngre kulturlager.

Kisa samhälle och socken, Kinda kommun, Östergötland.

Dnr 422-2996-2007

Sammanfattning

Tekniska Verken i Linköping AB hade fått i uppdrag att lägga ned fjärrvärme i Kisa samhälle från Kinda såg vid Karleby. Ledningsnätet passerade ett sandområde i västra delen av samhället i Villagatan–Plantgatan–Långgatan. Här förmodades det komma stenålderslämningar. Under gatorna fanns enbart ren sand. Den nedre delen av Rosengatan mot Ulrikagatan bildade en sänka i topografin som kunde innehålla en våtmark. Vid våtmarker förekommer ibland neolitiska boplatser. Under Rosengatan fanns ett mörkt sandlager som kan vara en uttorkad våtmark. På ytan av detta låg en odlingsyta som tillhört ett trädgårdsmästeri i sen tid. Ett schakt drogs genom Ulrikagatan för att konstatera om det fanns rester efter äldre vägbeläggningar från förhistorisk tid eller medeltid. I schaktdjupet kom enbart fyllningsgrus. Öster om Ulrikagatan på Rosengatan kontrollerades schaktet utanför kyrkogården. I schaktet förekom porslin, rödgoods och glas från 1800-talet som förmodligen kom från Prästgårdsbyn. Ett skatte- och ett kronohemman låg norr om kyrkogården.

Bakrund

Tekniska Verken i Linköping AB ämnade lägga ned fjärrvärme inom Kisa samhälle. Av de aktuella ledningarna skulle en läggas ned i västra delarna- och en annan i centrala delarna av Kisa samhälle, Kisa socken, Kinda kommun, Östergötland. Inga registrerade fornlämningar fanns i närheten av de aktuella ledningssträckorna. Den västra sträckningen på 525 m följde Villagatan–Plantgatan och Långgatan. Den centrala sträckningen utgjordes av 590 m schakt i Grönedegatan–Linnégatan utmed en GC-väg rakt österut ner till kyrkan samt utmed södra Prästgatan–Rosengatan ner till Gammelgårdsgatan. Inom denna sträckning avskrevs 86 m av GC-vägen ner till kyrkan. Schaktdjupet varierade mellan 1,05–0,90 m och bredden var 1 m. Länsstyrelsen i Östergötlands län gav UV Öst i uppdrag att utföra en arkeologisk förundersökning i form av en antikvarisk kontroll inför schaktningsarbetena. Tre ställen i sträckningen ansågs efter en förberedande besiktning vara av arkeologiskt intresse. För den arkeologiska förundersökningen ansvarade Bengt Elfstrand som också sammanställt rapporten. Tekniska Verken i Linköping AB stod för kostnaderna.

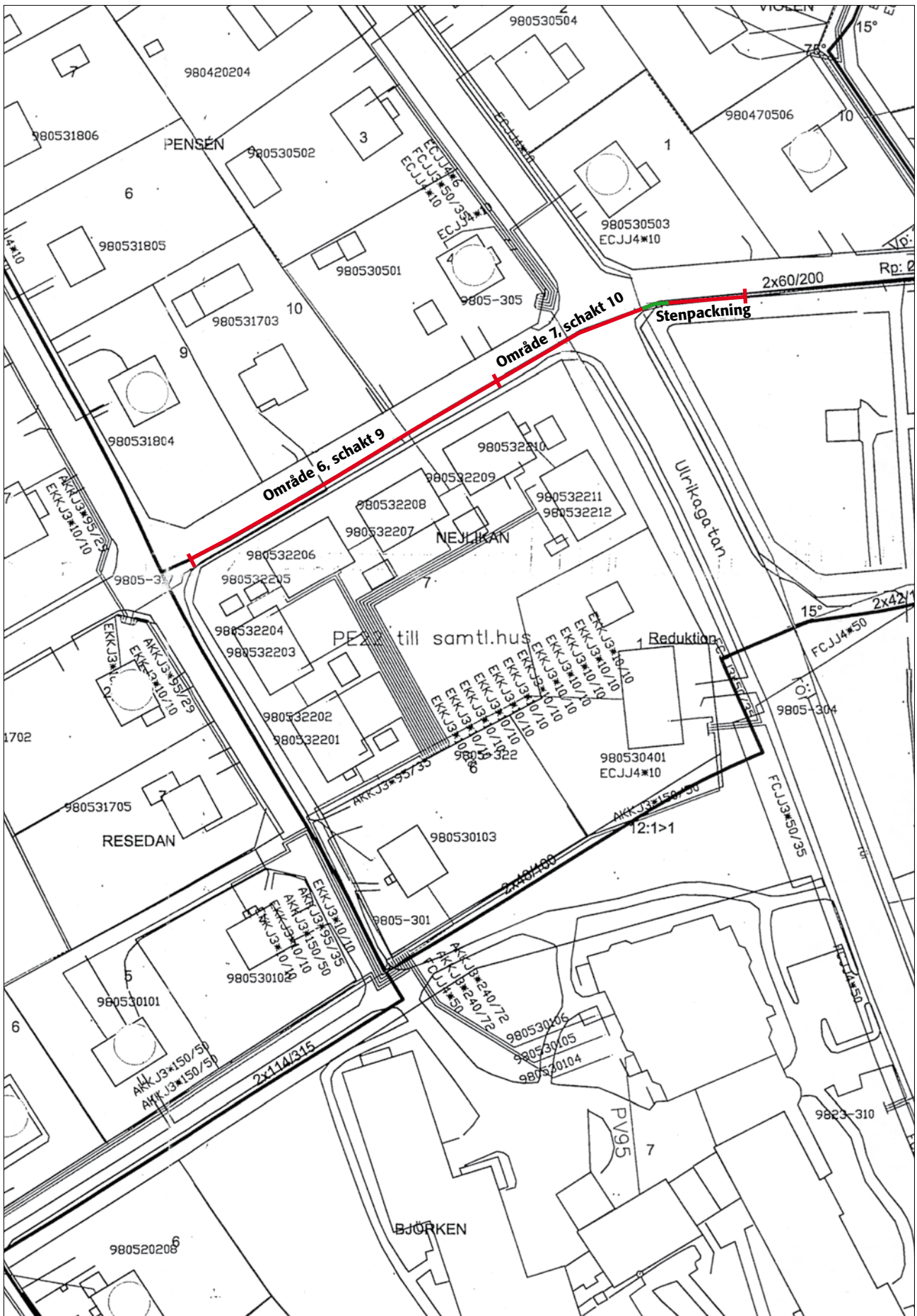


Fig 9. Utdrag ur Tekniska Verkens planritning med schakten 9 och 10, områdena 6 och 7 markerade. Skala 1:1000.

Syfte och utförande

Syftet var att genom uppgifter i skriftliga källor och tillgängligt äldre kartmaterial samt genom arkeologiska bedömningar av topografin kontrollera om det fanns lämningar från historisk eller förhistorisk tid under gatunivån inom sträckningen. Om enskilda lämningar förekom skulle de undersökas. De tre utvalda sträckningarna kontrollerades av en arkeolog.

Topografi och miljö

Se del 1 i denna rapport.

Undersökningsresultat

Undersökningen har skett på tre ställen under gatunivå. Dessa har blivit utvalda genom topografin, markförhållandena, uppgifter i skriftliga källor och i äldre lantmäterikartor och akter samt opreciserade fyndplatser av förhistoriska fynd inom samhället. Tre delsträckor har tagits ut.

Område 5

Villagatan–Plantgatan–Långgatan. Hela sträckan kontrollerades. Området ligger i en västsluttning i ett sandområde av fin sand. Området bedömdes ha ett utmärkt markunderlag för en stenåldersboplats. Flera föremål från stenåldern har tillvaratagits utan närmare fyndläge inom samhället.

Resultat: Inget av arkeologiskt intresse.

Område 6

Rosengatan väster om Ulrikagatan. Gatan sluttar ner mot öster till Ulrikagatan i sandunderlag. Närmast Ulrikagatan utgjordes sträckan av en marksänka. Denna förmodades vara platsen för en försvunnen våtmark som i kanterna kunde innehålla en neolitisk boplats. Även järnåldersgravar kunde finnas (se slutsats).

Resultat: Ett mörkt sandlager bekräftade att en liten våtmark funnits på platsen. På ytan av denna fanns ett jämnt svartaktigt lager efter odling som bedömdes vara resterna efter trädgårdsmästeriet som legat där. Inga förhistoriska eller medeltida lämningar kunde spåras.

Område 7

Ulrikagatan och en bit av Rosengatan öster därom. Schaktet korsade Ulrikagatan. Avsikten med den antikvariska kontrollen var att konstatera om det fanns äldre vägbankar under den nuvarande gatan. Enligt äldre lantmäteriakter har vägen till Ulrika passerat i samma sträckning under lång tid, förmodligen redan under förhistorisk tid. Öster om Ulrikavägen i Rosengatans sträckning kunde det möjligen förekomma begravingar utanför kyrkogården eller, enligt äldre lantmäteriakter, rester efter tomtgränser för Prästgårdsbyn.

Resultat: I Rosengatans förlängning framkom ett kulturlager med 1800-talsfynd. Under Ulrikagatan var det bara sandfyllning.

Slutsats

Inom de aktuella sträckorna påträffades inga äldre fynd eller fasta lämningar. Det är dock inte uteslutet att det kan ligga eller har legat en neolitisk boplats vid den påträffade våtmarken under Rosengatan (område 6). Vissa senneolitiska boplatser kan ibland vara mycket fyndfattiga eller även fyndtomma. Dessa boplatser ger sig tillkänna genom stolphål och härdar. Våtmarken är utdikad och dess ytlager samt den närmaste omgivningen har kraftigt demolerats genom trädgårdsodling. Möjligheten att det kunde förekomma gravar öster om våtmarksänknan var inte heller uteslutet. Rosengatan går förbi Klockaregården. På dess mark har det, enligt Ridderstad, stått resta stenar (Ridderstad 1918:667). Han har inte preciserat om det var vid gårdstomten som ligger nära Rosengatan eller dess åkerområde söder om kyrkogården. Det är också tillvarataget ett brons Halsband med kulknopp som kan dateras till förromersk järnålder (Oxenstierna 1958:80 och 124). Halsbandet är funnet nära kyrkan eller i de centrala delarna av Kisa samhälle. Det skulle kunna ha haft ett samband med området med resta stenar. De nämnda sakuppgifterna gjorde det ändå motiverat att kontrollera schaktet vid Rosengatan.

Avsikten med sträckan under Ulrikagatan (område 7) var att konstatera om det fanns spår efter äldre vägbankar under det nuvarande gatuplanet. Vägens sträckning är oförändrad på storskifteskartan från 1781, laga skifteskartan från 1862, häradskartan från 1870-talet och ägostyckningen från 1907 över Prästgårdsmarken. Det fanns bara fyllningsgrus under gatan. Antingen kan det finnas rester efter äldre vägbankar under schaktdjupet, eller också är äldre väglämningar bortschaktade inom schaktsträckan. Öster om Ulrikagatan på Rosengatan kunde det finnas självspillingar och odöpta som begravts norr om kyrkogården. På kartorna är kyrkogården ganska stor på norra sidan. Omedelbart norr om kyrkogården började den ena ”halfgårdens” tomtgräns, betecknad med B på storskifteskartan från 1781 över Prästgården. Här kunde det förekomma gränsdiken. Vid schaktningen visade det sig vara ett förmodat dumpområde under 1800-talet. Stenpackningen ovanpå det sentida jordlagret går inte att funktionsbestämma på grund av det smala schaktet. Inblandat i jordlagret under packningen låg skärvor av porslin, rödgods, spikar, fönsterglas mm.

Vid område 5 bestod marken under gatorna enbart av ren sand. Förmodligen har man banat av ytlagret då gatorna anlades i sen tid.

Litteratur

Tryckta källor

Oxenstierna, E. 1958. Die Ältere Eisenzeit in Östergötland. Lidingö.

Ridderstad, A. 1918. Östergötlands beskrivning. Med dess städer samt landsbygdens socknar och alla egendomar. Östergötland II:2. Stockholm.

Otryckta källor

Lantmäteriverket, Lantmäteristyrelsens arkiv: Kisa socken, Kisa 1–4, storskifte 1781. Häradskartan över Kinda härad, konceptbladet Kisa. Kisa Prästgård, laga skifte 1862. Kisa Prästgård, ägostyckning 1907.

FMIS = Riksantikvarieämbetets fornminnesinformationssystem.

Statens Historiska Museum, inventarietkatalogen SHM inv 11495.

Administrativa uppgifter

Län: Östergötlands län.

Landskap: Östergötland.

Kommun: Kinda kommun.

Socken: Kisa socken.

Plats: Villagatan–Plantgatan–Långgatan, Rosengatan, Ulrikagatan.

Fornlämning: –

Läge: Ekonomiskt kartblad, 7F 5h Kisa, 075 57.

Undersökningens mittpunkt: X6429,05 Y1489,10 (Villagatan–Plantgatan–Långgatan),
X6429,60 Y1489,50 (Rosengatan–Ulrikagatan).

Koordinatsystem: RT 90 2,5 gon v.

Höjdsystem: Fristående.

Riksantikvarieämbetets dnr: 422-2996-2007

Länsstyrelsens dnr: 431-18948-07.

Projektnr: 1520980.

Intrasisprojekt: O2007088.

Rapportnr: 2008:8.

Ansvarig arkeolog: Bengt Elfstrand.

Beställare: Länsstyrelsen i Östergötlands län.

Kostnadsansvarig: Tekniska Verken i Linköping AB.

Undersökningstid: 2007-09-04–10-15.

Undersökningsområde: 1115 m.

Undersökt yta: 120 löpmetr.

Bilaga 2. Schaktbeskrivningar, del 2

Tidigare schaktbeskrivningar se i del 1.

Schakt 8, område 5

Hela sträckan i Villagatan–Plantgatan–Långgatan. Schaktet var 525 m långt, ca 1 m brett och 1,10 m djupt. Schaktet ligger i en västsluttning till höjdryggen som går i nord-syd öster om denna. I hela sträckningen var det endast ren orörd gul sand direkt under asfalten och ett bärlager. Inga äldre lager eller fynd.

Schakt 9, område 6

Hela Rosengatans sträckning mellan Prästgatan, utom ca 15 m öster närmast Ulrikagatan. Ett schakt ca 65 m långt, 0,90 m djupt och 1 m brett. Rosengatan sluttade mot öster. I den östra änden höjde sig marken igen efter en 50 m lång sträcka. Sänkan var 1–1,5 m djup på ytan. Schaktet följde södra trottoarkanten. I schaktet syntes partivis 11 lager av grus. I den östra delen i sänkan förekom ett grått 0,10–0,20 m tjockt lerlager med kolstänk ca 0,3 m under asfalten. Lagret är förmodligen odlingslagret från trädgårdsmästeriet. I botten under detta fanns ett fläckvis gråfärgat lager med kolstrimmlor efter rötter som torde vara våtmarks-sänkans botten. Under var det gul sand och mo.

Schakt 10, område 7

Schaktet var 50 m långt 1m brett och 1 m djupt. Från västra trottoarkanten till Ulrikagatan och västerut mot sänkan på Rosengatan fanns ett mörkgrått humusblandat sandlager under asfalten och ett lager finkross. Lagret var 0,40 m tjockt i väster 15 m in från Ulrikagatan vars botten höjde sig uppåt så att lagret smalnade av till spets i profilen i öster vid trottoarkanten till Ulrikagatan. På ytan av detta lager påträffades enstaka bitar porslin efter igenodlingen av sänkan. Under detta lager började gul finsand i den orörda botten. Schaktet korsade Ulrikagatan som var 10 m bred. Under Ulrikagatan var det grusfyllning 0,90 m djupt. Öster om ett knippe ledningar där Rosengatan fortsatte och lutade åt öster, började ett 0,50–0,55 m tjockt lager av fyllning under asfalten som täckte ett enskiktat lager av 0,30–0,40 m stora rundade stenar inom en 4 m lång sträcka. Stenarna vilade på ett 0,10–0,15 m tjockt mörkgrått humuslager som innehöll järnfragment, enstaka porslinsbitar och rödgods från sen tid. Lagret vilade på gul morän.

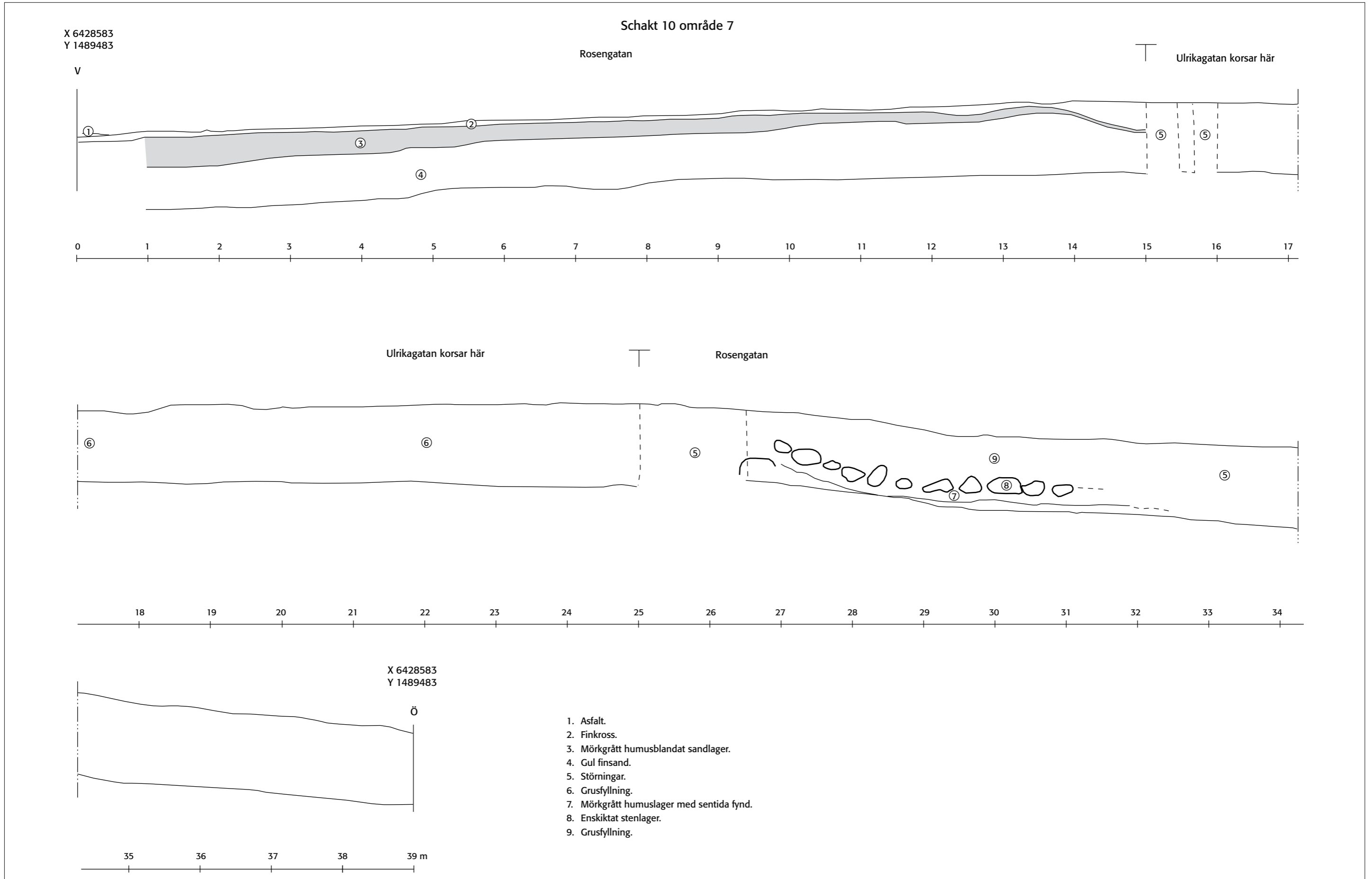


Fig 10. Profil genom område 7, schakt 10. På bilden syns östra delen av våtmarkssänkan i väster och stenpackningen öster om Ulrikagatan. Skala 1:50.

Del 3. Arkeologisk förundersökning i form av en antikvarisk kontroll

Två kistnedgrävningar norr om kyrkan

Område 8

Schakt 11. Under kyrkogårdsgång i nord-syd. Kvarteret Prosten 2.

Område 8

Schakt 12. I öst-väst utmed norra sidan av kyrkan.

Två kistnedgrävningar. Kvarteret Prosten 1.

Kisa kyrka, Kisa socken, Kinda kommun, Östergötland.

Dnr 422-3477-2006

Sammanfattning

Tekniska Verken i Linköping AB hade fått i uppdrag att lägga ned fjärrvärme inom Kisa samhälle. För detta ändamål drogs ledningar in till Kisa kyrka genom norra delen av kyrkogården och norr om kyrkan. Schakt 11 drogs i den nord-sydliga kyrkogårdsgången i tidigare grävda schakt och innehöll mest fyllnadslager. Schakten gjordes smalare och grundare inom hela kyrkogården än i de övriga delarna av samhället. I schakt 12 norr om kyrkan påträffades två rektangulära kistschakt som ej undersöktes på grund av att ledningsschaktet låg grunt och att ledningen gick i tidigare ledningsschakt. Kistschakten går inte att datera. I det gamla ledningsschaktets omrörda lager norr om kyrkan låg det skelettresten som tillvaratogs och skulle återbegravas vid ett senare tillfälle.

Bakgrund

Tekniska Verken i Linköping AB har fått i uppdrag att lägga ned fjärrvärme inom Kisa samhälle. För detta ändamål begärde Kisa kyrkliga samfällighet att få ansluta sig till fjärrvärmenätet fram till Kisa kyrka, genom kvarteren Prosten 1 och 2, Kisa socken, Kinda kommun, Östergötland. Den ursprungliga anslutningsplanen som skulle gå i öst-väst över Ulrikagatan och utmed norra sidan om kyrkan ändrades. En ny sträckning skulle istället dras från Rosengatan i kyrkogårdsgången, i befintliga schakt, rakt söderut och anslutas till öst-västschaktet norr om kyrkan. Den totala sträckningen var 93 m. Fjärrvärmen skulle gå 0,60 m djupt och schaktet skulle inte vara bredare än 0,70 m. Hela sträckningen inom kyrkogården skulle kontrolleras av en arkeolog. Länsstyrelsen i Östergötlands län gav UV Öst i uppdrag att utföra en arkeologisk förundersökning i form av en antikvarisk kontroll i samband med de planerade schakten. För den arkeologiska förundersökningen ansvarade Bengt Elfstrand som också sammanställde rapporten. Kisa kyrkliga samfällighet stod för kostnaderna.

Syfte och utförande

Syftet var att konstatera om det fanns medeltida eller äldre lämningar inom kyrkogården. Eventuellt kunde också kistnedgrävningar förekomma. Om enstaka begravningar påträffades skulle de undersökas. Om det skulle krävas omfattande undersökningar skulle Länsstyrelsen kontaktas för vidare beslut. För att minimera ingreppen och skadorna på kyrkogården minskades djupet och bredden på fjärrvärmeschakten. Dessutom förlades fjärrvärmen i redan befintliga schakt.

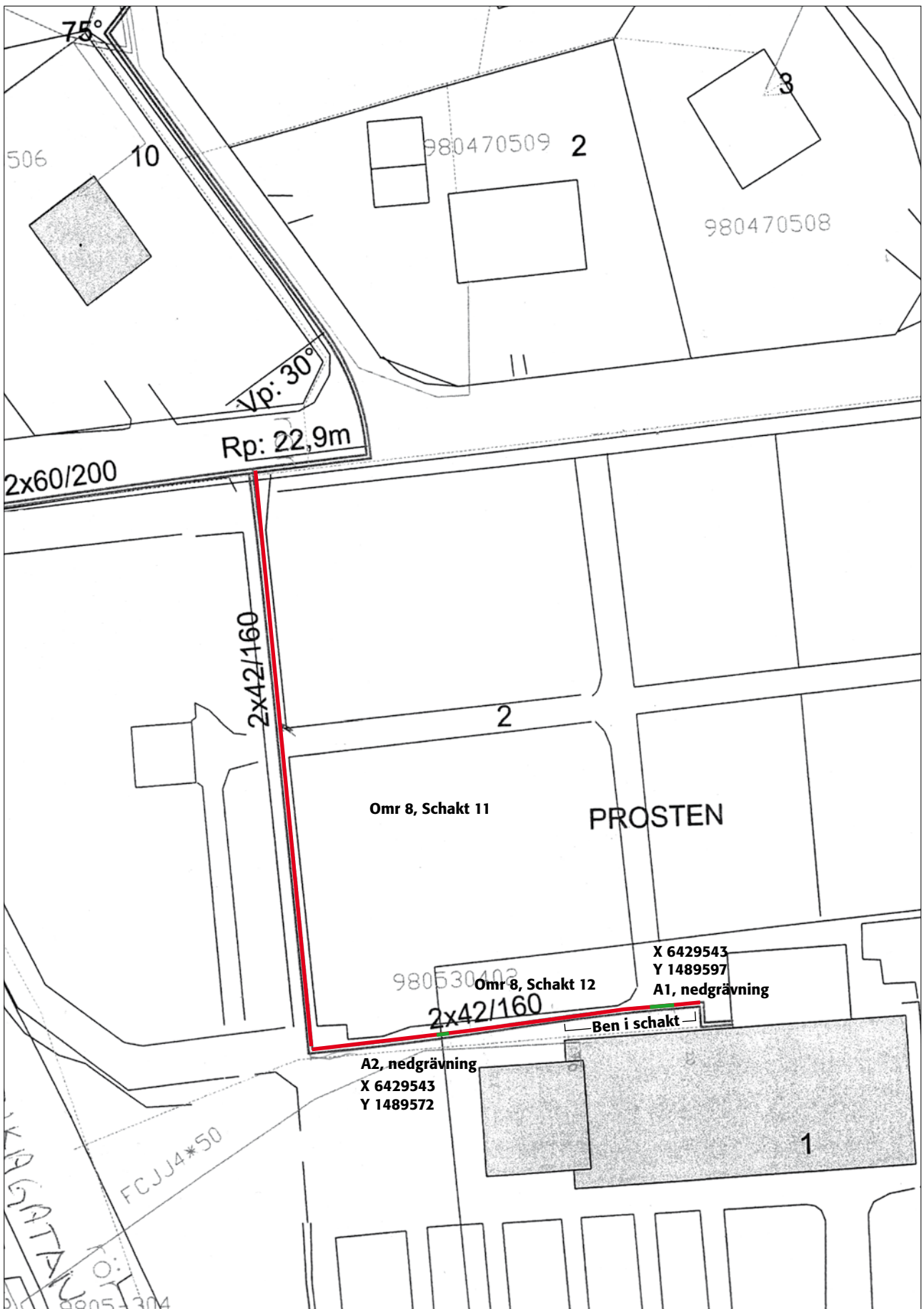


Fig 11. Utdrag ur Tekniska Verkens planritning över fjärrvärme vid kv Prosten 1 och 2 med lednigssträckningen och kistschakten markerade. Skala 1:500.

Topografi och miljö

Se del 1 i denna rapport.

Undersökningsresultat

Förundersökningen har utförts i två schakt som går vinkelrätt mot varandra. Schakten är begränsade till kyrkogårdens västra del och norr om kyrkan. Schakten möts strax norr om den västra kyrkogårdsgrinden. Marken är så gott som plan men sluttar svagt i den norra delen mot norr. Schakten inom område 8 följer kyrkogårdsgångarna. Schakt 11 följer den västligaste gången som går i nord-syd alldeles intill östra sidan av en terrass där också bårhuset står och schakt 12 går i öst-väst endast 1,25 m norr om kyrkans långhusvägg. Ursprungligen skulle schaktet gå rakt västerut men vid schaktningen drog man den efter kyrktornet i en svag båge mot söder. Schaktbeskrivningarna finns i bilaga 3.

Schakt 11

Schakt 11 går från Rosengatan och följer gången hela vägen där den ansluter till grusplanen väster om kyrkan. Orsaken till att kontrollen utfördes i detta schakt är att kyrkogården är utritad även norr om kyrkan på lantmäterikartan från 1781. Kyrkorna brukade ritas ut efter utseende och inte i schablon. Det är dock möjligt att lantmätaren flyttat kyrkan till södra kyrkogårdsmuren på kartan för att kunna rita hela kyrkan inom kyrkogårdsområdet. Om kyrkan är markerad på rätt ställe på kyrkogården skulle det finnas en risk att kistnedgrävningar påträffades i schaktet. Även självspillingar och odöpta kunde uppträda norr om den gamla kyrkogården.

Resultat: Ett mindre ben påträffades i östra schaktkanten som löpte utanför det gamla schaktet. Benet låg i jämnhöjd med bårhuset.

Schakt 12

Schakt 12 går från schakt 11 i väster och fram till sakristian i öster. Här var det helt klart att det skulle kunna dyka upp begravingar speciell eftersom schaktet skulle gå nära takdroppet från norra långhusets takfot. Efter de uppgifter som finns om kyrkans läge och dess omgivning kunde det inte uteslutas att det även kunde finnas äldre rester efter lämningar före kyrkans tillkomst.

Resultat: Två kistnedgrävningar framkom i ledningsschaktet. Den ena (A1) låg norr om långhusväggen och framträdde i södra schaktkanten till ett tidigare ledningsschakt som gick i samma sträckning som fjärrvärmen. Nedgrävningen var 2 m lång och fortsatte under schaktdjupet. Den var orienterad i öst-väst och undersöktes ej eftersom ledningsschaktet endast skadat några centimeter av nedgrävningens norra långsida. Den andra nedgrävningen (A2) låg i ledningsschaktet nordväst om kyrktornet. Denna nedgrävning syntes i botten på ledningsschaktet som en rektangulär 1,50 m lång mörk fläck, orienterad i öst-väst. Skelettrester låg huller om buller i fyllningsjorden efter det gamla schaktet.

Slutsats

Den antikvariska kontrollen visade att det inte fanns något av intresse i schakt 11. Det följde ett gammalt avloppsschakt och elschakt som gick i samma sträckning som fjärrvärmen. Eftersom fjärrvärmen krävde bredare schakt kom den östra schaktväggen att beröra gamla aktiviteter från 1800-talet. Det bestod av ett smutsigt jordlager med porslinsbitar i. Ett underarmsben stack ut 0,50 m djupt i schaktkanten i jämnhöjd med bårhuset. Det går inte att tidsbetämma benet som får betraktas som ett lösfynd från tidigare omgrävningar. Det öst-västgående schaktet norr om kyrkan följde gamla schakt efter avlopp, vatten, 4 elledningar, åskledare och telekabel som i omgångar rört om en del. I schaktfyllningarna låg ett 30-tal ben huller om buller. Det var lårben, revben, två bäckenben, underarmsben, en skalle och småben efter både barn och vuxna individer. Dessa ben skulle återbegravas av kyrkogårdspersonalen. Två kistschakt orienterade i öst-väst kom fram. Det ena (A1) var nergrävt strax söder om ledningsschakten och hade bara skadats några centimeter utmed dess norra långsida. Nedgrävningen var 2 m lång

och låg nära takdroppet från den norra långhusväggen. Denna tillhör den medeltida kyrkan som byggdes in i nuvarande kyrkkroppen år 1754 (Cnattingius 1993:5). Kistschaktet är fyllt på ytan av kalkputs som torde härröra från ombyggnaden på 1700-talet. A1 borde ha tillkommit strax efter ombyggnaden eller något senare. Nedgrävningen torde inte vara äldre men det finns en möjlighet att kalkputsen är efter en medeltida renovering. Nedgrävningen var också svårtolkad. Det finns två alternativa schaktdjup. Det ena är att nedgrävningen är ganska grund. På endast 0,3 m:s djup förekom ett svart sandlager med två spikar och ett ben i schaktkanten som skulle kunna vara själva graven. Den grunda nedgrävningen skulle kunna vara ett tecken på att den är före 1754 års ombyggnad. Dock är gruset under det mörka lagret rödfärgat och det kan tyda på att nedgrävningen är djupare än ledningsschaktet och att det mörka lagret ovanför är en fyllning. Kistschaktet undersöktes inte, eftersom den bara skadats minimalt i kanten. Därför står frågan om A1:s ålder helt öppen. Det andra kistschaktet (A2) framkom nordväst om kyrktornet i botten på fjärrvärmeschaktet. Den övre delen av schaktet hade förstörts av de tidigare ledningsdragningarna. Inga spår av nedgrävningen syntes i den norra schaktväggen för ledningen, vilket det borde ha gjort, eftersom kistschaktet fortsatte mot norr utanför fjärrvärmeschaktet. A2 syntes i botten som en rektangulär 1,50 m lång och 0,40 m bred mörk sandfläck. Nedgrävningen går ej att datera. Vi kan endast konstatera att det är en kristen grav och inte förhistorisk på grund av orienteringen i öst-väst. Nedgrävningen undersöktes ej utan ligger kvar under fjärrvärmeschaktet.

Sammanfattande åtgärdsförslag

Inga ytterligare åtgärder föreslås inom de ovan angivna fjärrvärmeprojekten.

Linköping 2008-01-14

Bengt Elfstrand

Litteratur

Tryckta källor

Cnattingius, B. 1993. Kisa kyrka. 2:a upplagan omarbetad av Carl-Gustaf Lewenhaupt. Linköpings stifts kyrkoberivningskommitté. Linköping.

Otryckta källor

Lantmäteriverket. Lantmäteristyrelsens arkiv: Kisa socken, Kisa 1–4, storskifte 1781.
FMIS = Riksantikvarieämbetets fornminnesinformationssystem.

Administrativa uppgifter

Län: Östergötlands län.

Landskap: Östergötland.

Kommun: Kinda.

Socken: Kisa socken.

Plats: Kvarteren Prosten 1 och 2, Kisa kyrka.

Fornlämning: –

Läge: Ekonomiskt kartblad 7F 5h Kisa, 075 57.

Undersökningens mittpunkt: X6429545 Y1489581.

Koordinatsystem: RT 90 2,5 gon V.

Höjdsystem: Fristående.

Riksantikvarieämbetets dnr: 422-3477-2006.

Länsstyrelsens dnr: 433-17074-06, jmf 431-2975-2006.

Projektnr: 1520851.

Intrasisprojekt: O2006138.

Rapportnr: 2008:8.

Ansvarig arkeolog: Bengt Elfstrand.

Beställare: Länsstyrelsen i Östergötlands län.

Kostnadsansvarig: Kisa kyrkliga samfällighet.

Undersökningstid: 2007-11-08–09.

Undersökningsområde: 96 m.

Undersökt yta: 96 löpmetr.

Arkiv: Dokumentationshandlingar förvaras i ATA (Antikvarisk topografiska arkivet i Stockholm).

Bilaga 3. Schaktbeskrivningar, del 3

Schakt 11, område 8

Grävdes i den västligaste nord-sydgående gången norr om kyrkan. Schaktet följer östra sidan om en terrass som bårhuset ligger på. Schaktet var 54 m långt, 0,70 m brett och 0,60 m djupt och gick i ett befintligt schakt för avlopp som var något smalare (0,40 m). Utmed den västra sidan om avloppet hade det grävts ner en elkabel. Avloppsschaktet var fyllt med både natur-singel och krossingel. På den östra sidan om schaktet var det en 0,20 m bred remsa av smutsgrå humusblandad sand som låg under ytan av singel för gången ca 0,10 m djupt. Lagret var 0,5 m tjockt och innehöll porslin och tegelflis. I botten på detta lager låg ett fragmentariskt underarmsben i jämnhöjd med bårhusets norra trappkant. Avloppsschaktet gick djupare ner än fjärrvärmen.

Schakt 12, område 8

Grävdes från schakt 11 i väster och i en flack sväng mot norr fram i jämnhöjd med kyrktornet där schaktet rätade ut sig i en rak linje i öst-väst parallellt med norra långhusväggen. Avståndet mellan schaktet och väggen var 1,25 m. Schaktet var 42 m långt, 0,70 m brett och 0,60 m djupt och följde ett gammalt schakt som grävts om för vatten, avlopp, en åskledare, fyra gånger för el och för en telekabel. Fyllnadsmassorna bestod av en blandning av gråbrun och gul sand och grus. I de omrörda lagren låg skelettresten huller om buller. Ett 30-tal fragmentariska ben, bestående av en skalle, ca 5 lårben, ett överarmsben och ett underarmsben, två fragment av bäckenben, revben och mindre fragment bland annat skallben av ett barn. Dessa låg utspridda inom en 20 m lång sträcka. I den östra delen av schaktets södra vägg närmast trappan till sakristian syntes ett 0,30 m tjockt lager inom en 2 m lång sträcka fram till nedgrävningen till A1. Lagret bestod av ett 10-tal tunna skikt som varvade varandra med ömsom gul puts, ömsom sotaktig sand mellan mörkbruna tunna strimmlor av grus eller sand. Detta kan ha bildats då man fyllt igen en grop eller också är det avsatta lager på plats efter omputsningar av kyrkan. Det kom fram två kistschakt, A1 och A2.

A1. Kistschakt

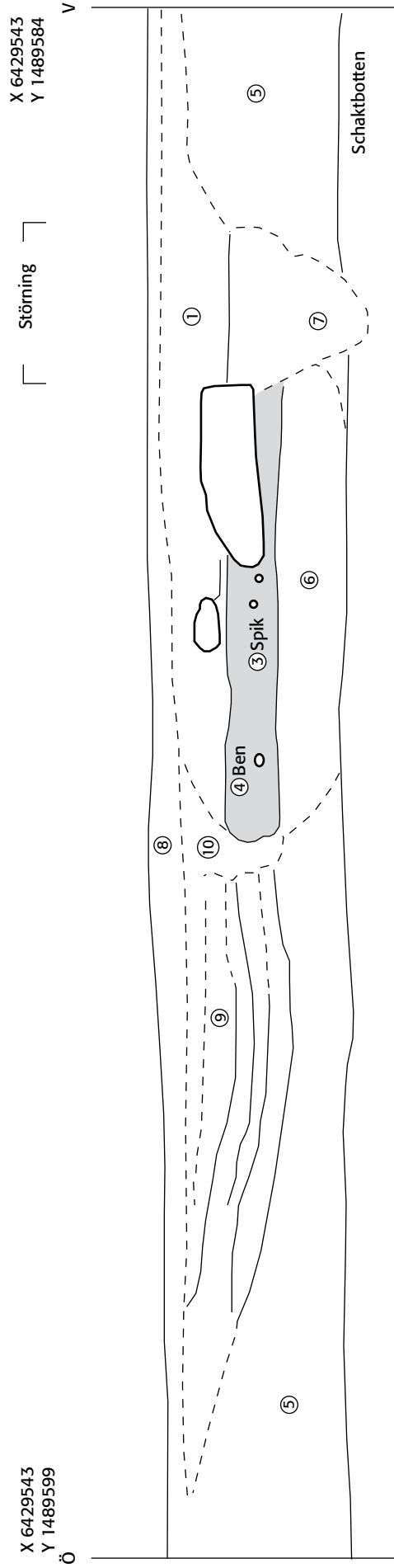
Detta började 2,20 m väster om trappan till sakristian. Kistschaktet kom fram i den södra ledningsschaktväggen. Det var bara några centimeter av kistschaktets norra långsida som skadats. Det såg man i botten på ledningsschaktet där nedgrävningen sköt ut några centimeter. Kistschaktet hade i öster skurit av de tunna skikten av bruk. Ett grått lager av sand låg mellan skikten och kistschaktkanten. I kistschaktet som var 2 m långt fanns flera olika lager. Överst direkt under grusgången vilade ett ca 0,15 m tjockt lager av beige-grått putsbruk blandat med sand. Under detta fanns ett gråsvart sandlager 0,15 m tjockt som innehöll två spikar och en distal del av ett lårben, i schaktkanten. Ovanpå och i detta lager framkom en 0,60 m stor och 0,15 m tjock ganska flat sten i den västra delen. Väster om stenen hade det gråsvarta lagret skadats av en kilformad nedgrävning. Under det mörka lagret var fyllningen i nedgrävningen ett brungult sandlager som fortsatte i botten på ledningsschaktet. Runtom nedgrävningen var sanden beige-grå.

A2. Kistschakt

Denna nedgrävning låg 23 m väster om sakristians trappa och nordväst om kyrktornets nordvästra hörn. I botten på ledningsschaktet 0,60 m djupt framträdde en rektangulär mörk fläck av grå grusig sand som var 1,50 m lång och 0,40 m bred. Den norra långsidan av schaktet fortsatte i väster in under ledningsschaktets norra vägg. Kistschaktet var orienterat i öst-väst. Inga spår av nedgrävningen syntes i ledningsschaktets norra vägg på grund av tidigare ledningsschakt som förstört övre delarna av A2. Kistnedgrävningens östra kortsida var delvis förstörd av ett ledningsschakt som gick tvärsöver fjärrvärmschaktet. Runtom nedgrävningen var marken flammigt.

Schakt 12 område 8

A1 Kistschakt



1. Gammalt bruk.
2. Gråsvart sand, nedgrävning.
3. Spikar.
4. Ben.
5. Beigegrå sand.
6. Brungul sand.
7. Störning, flammig gråsvart-brungul sand.
8. Grått fingrus.
9. Varvigt med mörkgrå sand och bruk.
10. Grå sand.

Fig 12 (ovan). Profil genom kistschaktet A1 med flera lager synliga. Nedgrävningen har förstört de vanvade skikten öster om A1. Skala 1:20.

Fig 13 (t v). Kistschaktet A2 syns som en mörk rektangel i botten på ledningsschaktet. Foto från söder, Bengt Elfstrand.