



Riksantikvarieämbetet
Avdelningen för arkeologiska undersökningar

UV ÖST RAPPORT 2007:46

ARKEOLOGISK FÖRUNDERSÖKNING

Gropar och ett stolphål vid Himmelstalund

Inför belysningsarbeten i anslutning till gång- och cykelväg
vid Himmelstalunds hållristningsområde
RAÄ 1, Östra Eneby socken, Norrköpings kommun
Östergötland

Dnr 422-4498-2006

Per Nilsson



UV ÖST RAPPORT 2007:46

ARKEOLOGISK FÖRUNDESRÖKNING

Gropar och ett stolphål vid Himmelstalund

Inför belysningsarbeten i anslutning till gång- och cykelväg
vid Himmelstalunds hällristningsområde
RAÄ 1, Östra Eneby socken, Norrköpings kommun
Östergötland

Dnr 422-4498-2006

Per Nilsson



Riksantikvarieämbetet
Avdelningen för arkeologiska undersökningar

Riksantikvarieämbetet

Avdelningen för arkeologiska undersökningar

UV Öst

Roxengatan 7, 582 73 Linköping

Tel. 013-24 47 00

Fax 013-10 13 24

uvost@raa.se

www.raa.se/uv

Omslagsbild I ett av schakten påträffades en grop som troligen är en del av ett större gropsystem. Från NV. Foto Per Nilsson.

Produktion/grafisk form Britt Lundberg

Grafik Lars Östlin

Utskrift UV Öst, Linköping 2007

Kartor ur allmänt kartmaterial, © Lantmäteriverket, 801 82 Gävle. Dnr L 1999/3.

© 2007 Riksantikvarieämbetet

UV Öst, Rapport 2007:46

ISSN 1404-0875

Innehåll

Sammanfattning	5
Bakgrund	5
Syfte	7
Kulturmiljö	7
Tidigare undersökningar	7
Metod och genomförande	8
Resultat	8
Åtgärdsförslag	8
Referenser	12
Litteratur	12
Muntlig referens	12
Arkiv	12
Administrativa uppgifter	13
Bilaga 1. Schakt- och anläggningsbeskrivningar	14



Fig 1. Karta över Östergötland med platsen för förundersökningen markerad.



Fig 2. Topografiska kartan med förundersökningsområdet markerat. Skala 1:50 000.

Arkeologisk förundersökning

Gropar och ett stolphål vid Himmelstalund

Sammanfattning

Riksantikvarieämbetet, Avdelningen för arkeologiska undersökningar, UV Öst har utfört en arkeologisk förundersökning inför belyningsarbeten i anslutning till den nyanlagda gång- och cykelvägen vid Himmelstalunds hällristningar, RAÄ 1, Östra Eneby socken, Norrköpings kommun, Östergötland. Arbetet utfördes efter beslut av länsstyrelsen. Kostnadsansvarig var Norrköpings kommun. Syftet med den arkeologiska förundersökningen var att konstatera om tidigare kända eller okända fornlämningar skulle komma att beröras av det aktuella arbetsföretaget. Inför anläggandet av den nya gång- och cykelvägen söder om RAÄ 1 utförde Riksantikvarieämbetet, UV Öst, arkeologiska undersökningar. Vid dessa undersökningar påträffades förhistoriska boplatslämningar på två platser längs den nya vägens sträckning (Nilsson 2004, Ericsson & Nilsson i manus).

Fältarbetet utfördes under tre dagar 2007-04-03 till 2007-04-05. Sammanlagt togs 375 löpmeter schakt upp längs den ca 1000 meter långa sträckan. Dessutom togs sökschakt upp på de platser där belyningsstolpar och elskåp kommer att placeras. Längs den nyanlagda delen av gång- och cykelvägen togs inga sökschakt upp för elkabeln, då den förläggs i befintlig väg längs denna sträcka. På två platser påträffades förhistoriska boplatslämningar i nära anslutning till tidigare påträffade boplatslämningar. I ett av schakten strax söder om klippan påträffades ett stolphål. Stolphålet var stenskott och innehöll både skärviga och rundade stenar samt några få brända ben. Ca 130 m väster om klippan med ristningarna påträffades två gropar. Den ena av groparna var minst 1,80x0,80 m stor och den andra minst 4,40x1,60 m stor. Den senare utgör troligen en del av ett större gropsystem. Groparna undersöktes ej då det var möjligt att justera belyningsstolparnas placering till fornlämningsfria ytor. Utöver denna justering föreslår Riksantikvarieämbetet, UV Öst inga ytterligare antikvariska åtgärder. Ansökan om tillstånd enligt Lag (1988:950) om kulturminnen m m ställs till länsstyrelsen, vilka beslutar i ärendet.

Bakgrund

Riksantikvarieämbetet, Avdelningen för arkeologiska undersökningar, UV Öst har utfört en arkeologisk förundersökning inför belyningsarbeten i anslutning till gång- och cykelvägen vid Himmelstalunds hällristningar, RAÄ 1, Östra Eneby socken, Norrköpings kommun, Östergötland. Arbetet utfördes efter beslut av länsstyrelsen (2006-11-30). Kostnadsansvarig var Norrköpings kommun. Norrköpings kommun har anlagt en ny gång- och cykelväg strax söder om Himmelstalunds hällristningar. Arbetet var ett första steg i ett projekt som syftar till att synliggöra och skydda de känsliga hällristningarna. Inför anläggandet av den nya gång- och cykelvägen utfördes arkeologiska undersökningar av Riksantikvarieämbetet, UV Öst. Vid dessa undersökningar påträffades förhistoriska boplatslämningar på två platser längs den planerade vägen (se vidare nedan).

Det nu aktuella arbetet innebär att en elkabel kommer att grävas ned i anslutning till gång- och cykelvägen längs en ca 1000 m lång sträcka. Längs den nyanlagda delen av vägen kommer elkabeln att grävas ned i den befintliga grusvägen. Längs hela sträckan kommer dessutom belyningsstolpar att placeras ut ca var 20:e meter.

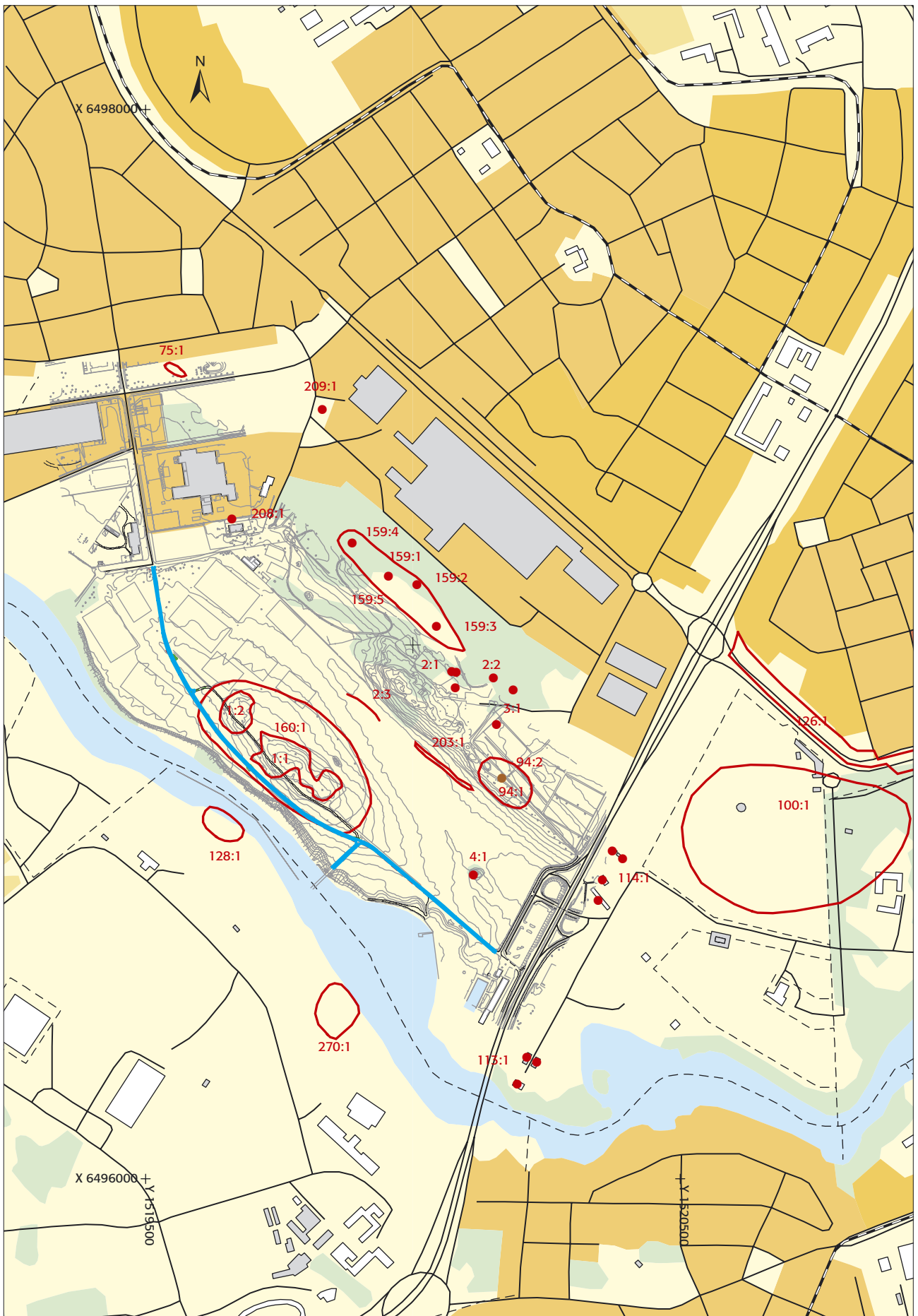


Fig 3. Utdrag ur Fastighetskartan med förundersökningsområdet och intilliggande fornlämningar markerade. Skala 1:10 000.

Syfte

Syftet med den arkeologiska förundersökningen var att konstatera om de boplatsslämningar som tidigare framkommit skulle komma att beröras av det aktuella arbetsföretaget samt att konstatera om det fanns fler, tidigare okända lämningar längs elkabelns sträckning. Ett övergripande syfte var dessutom att tillse att inga fornlämningar kom till skada vid markingreppet. I det fall fornlämningar framkom skulle alternativa sträckningar föreslås. Om detta ej var möjligt skulle de påträffade fornlämningarna undersökas, tolkas, dokumenteras och om möjligt dateras innan de togs bort.

Kulturmiljö

Klipporna vid Himmelstalund (RAÄ 1) utgör en av Skandinavien mest omfattande hällristningslokaler och ingår i ett riksintresseområde (E50, 51, Borgs och Östra Eneby socken). På platsen finns 57 registrerade ristningsytor med sammanlagt över 1600 kända figurristningar. Idag utgörs området av parkmark. Av övriga fornlämningar i närheten kan nämnas en åssträckning med skärvstenshögar belägen ca 200 meter öster om ristningarna (RAÄ 159). I närheten av RAÄ 1 finns även ytterligare ristningar och älvkvarnslokaler (RAÄ 2, 3, 4, 74, 128) samt boplatsslämningar (RAÄ 203, 204). I samband med att den nya GC-vägen anlades påträffades boplatsslämningar söder och nordväst om klippan, se vidare nedan.

Före säteribildningen på 1600-talet var den historiska byn Himmelsta belägen på klippan (RAÄ 160). På 1691 års karta benämns platsen Gamble Himmelsta by (Nordén 1925). Himmelstalund nämns första gången i skrift 1344 och då som *Hämb läst adhum*. 1369 skrivs namnet *Hämbrastadholm* (Moberg 1965). Namnet har tolkats på flera olika sätt. Nordén menar att namnet sannolikt innehåller en form av ordet *hemul* eller verbet *hemble*, ”förvärva eller försvara ägorätten till något”. Nordén sätter detta i samband med ”sättet för gårdens förvärvande till den stora kungsdömen mellan Glan och Bråviken” (Nordén, 1917, s 24). Linde avvisar Nordéns tolkningsförslag och ser i förleden istället ett personnamn, tex Hemlef, Hemlek eller Hemle (Moberg 1965, s 19, ref till G Linde). I historisk tid har även ett limkokeri legat på platsen. På Nordéns foton från 1920-talet finns endast en lada kvar på platsen (Nordén 1925). Ladan brändes ned på 1970-talet (Ann-Charlotte Hertz, muntligen).

Höjden över havet längs sträckningen varierar mellan ca 25–28 m medan klippan med ristningarna når som högst ca 35 m ö h.

Tidigare undersökningar

Hällristningarna vid Himmelstalund upptäcktes troligen under 1800-talets tidigare hälft men den första vetenskapliga undersökningen av dem dröjde till år 1871 då Carl Fr Nordenskjöld gjorde en dokumentation av ristningarna (Nordén 1925). Hällristningarna vid Himmelstalund har därefter dokumenterats vid flera tillfällen. År 1903 gjordes en dokumentation av Oscar Almgren tillsammans med den dåvarande kronprinsen Gustav Adolf och senare även av Artur Nordén år 1921 (Nordén 1925). Den senaste dokumentationen av platsen utfördes av Göran Burenhult (Burenhult 1973, 1980). I närområdet har boplatsslämningar upptäckts vid flera tillfällen. I samband med schaktning för en elkabeldragning upptäcktes härdar, stolp- och kapphål, kulturlager och ett närmare 40 meter långt skärvstenslager (RAÄ 203, 204) (Persson 1994). Två anläggningar belägna ca 100 m nordöst om klippan daterades till övergången mellan senneolitikum/äldre bronsålder. Även väster om Himmelstalundsparken har boplatsslämningar påträffats. Inför anläggandet av Hagahöjden BK:s föreningslokal gjordes en arkeologisk förundersökning. I ett av schakten påträffades mörkfärgningar och ett stolphål (Schönbeck 2001). Något längre västerut, vid Lundatorpsvägen, har en härd daterats till yngre bronsålder (Carlsson 2001). Inför nedläggning av fjärrvärmekulvert ca 300 m öster om RAÄ 1, utfördes en antikvarisk kontroll vid RAÄ 94a (platsen för två högar). Inget av antikvariskt intresse påträffades (Larsson 1993). När nya informationstavlur skulle sättas upp på själva ristningslokalen gjordes en mycket begränsad förundersökning (Kaliff 1992). På platsen framkom endast i sen tid påförda massor.

Inför anläggandet av den nya GC-vägen söder om klippan med ristningarna utfördes arkeologiska undersökningar 2004/2005 (Nilsson 2004, Ericsson & Nilsson i manus). Direkt söder om klippan påträffades härdar, gropar och ett ca 7,5x3 m stort treskeppigt hus. Huset daterades till övergången förromersk/romersk järnålder, dvs till tiden för vår tideräkningens början. Även ett hundratal meter väster om klippan fanns ett område med boplatsslämningar. Inom en begränsad yta (ca 15x10 m) påträffades bland annat två brunnar, härdar, kokgropar och en ugn. Utifrån ¹⁴C-dateringar och fynd daterades området till samma tid som det ovan nämnda huset. Uppe på själva klippan har inga arkeologiska undersökningar/dokumentationer utförts i annat syfte än att söka efter nya hållristningar. När nya informationstavlor skulle sättas upp på själva ristningslokalen gjordes dock en mycket begränsad förundersökning (Kaliff 1992). På platsen framkom endast i sen tid påförda massor.

Metod och genomförande

Vid förundersökningen togs sökschakt upp med hjälp av grävmaskin längs den planerade elkabelns sträckning samt på de platser där belysningsstolpar och elskåp var tänkta att placeras. Längs den nyanlagda GC-vägen togs sökschakt upp endast för belysningsstolparna, då elkabeln där kommer att förläggas i befintlig grusväg. På de platser där fornlämningar framkom föreslogs alternativa placeringar av belysningsstolparna. Dessa nya platser markerades ut i samarbete med entreprenören, ElektroSandberg. På de platser fornlämningar ej kunde undvikas undersöktes och dokumenterades dessa innan de togs bort. Samtliga schakt och anläggningar mättes in med totalstation och registrerades i RAÄ/UV:s program för informationshantering, Intrasis.

Resultat

Sammanlagt togs 375 löpmeter schakt upp längs den ca 1000 m långa sträckningen. Dessutom togs mindre sökschakt upp var 20:e meter längs hela sträckan på de platser där belysningsstolpar och elskåp var planerade att placeras. På tre platser påträffades förhistoriska boplatsslämningar. Dessa platser sammanföll med de områden där boplatsslämningar tidigare påträffats (Fig 4–6).

I ett av de schakt som togs upp mellan klippan och Motala ström påträffades ett stolphål (A3). Stolphålet var beläget i samma område där det vid en tidigare undersökning påträffats ett mindre hus, stolphål, gropar och härdar (Nilsson 2004, Ericsson & Nilsson i manus). Stolphålet var stenskott och innehöll både skärviga och rundade stenar samt enstaka fragment brända ben.

Ca 100 m väster om klippan med ristningarna påträffades gropar i två av schakten. Den ena gropen (A1) var minst 1,80x0,80 m stor och den andra gropen (A2) var minst 4,40x1,60 m stor. Den senare kan möjligen ha utgjort en del av ett större gropsystem. Även groparna påträffades i anslutning till ett område med tidigare kända boplatsslämningar. I samband med undersökningarna inför den nya GC-vägen påträffades här ett stort antal boplatsslämningar inom en begränsad yta. Dessa bestod av brunnar, härdar, gropar, en ugn m m (Nilsson 2004, Ericsson & Nilsson i manus). Groparna undersöktes ej, då det var möjligt att justera placeringen av belysningsstolparna så att de hamnade inom fornlämningsfria ytor.

Såväl groparna som stolphålet ska troligen dateras till samma tid som de tidigare kända boplatsslämningarna på platsen, dvs äldre järnålder.

Åtgärdsförslag

Utöver den ovan nämnda justeringen av de två belysningsstolparnas placering föreslår Riksantikvarieämbetet, UV Öst inga ytterligare antikvariska åtgärder. Ansökan om tillstånd enligt Lag (1988:950) om kulturminnen m m ställs till länsstyrelsen, vilka beslutar i ärendet.

Linköping i maj år 2007

Per Nilsson

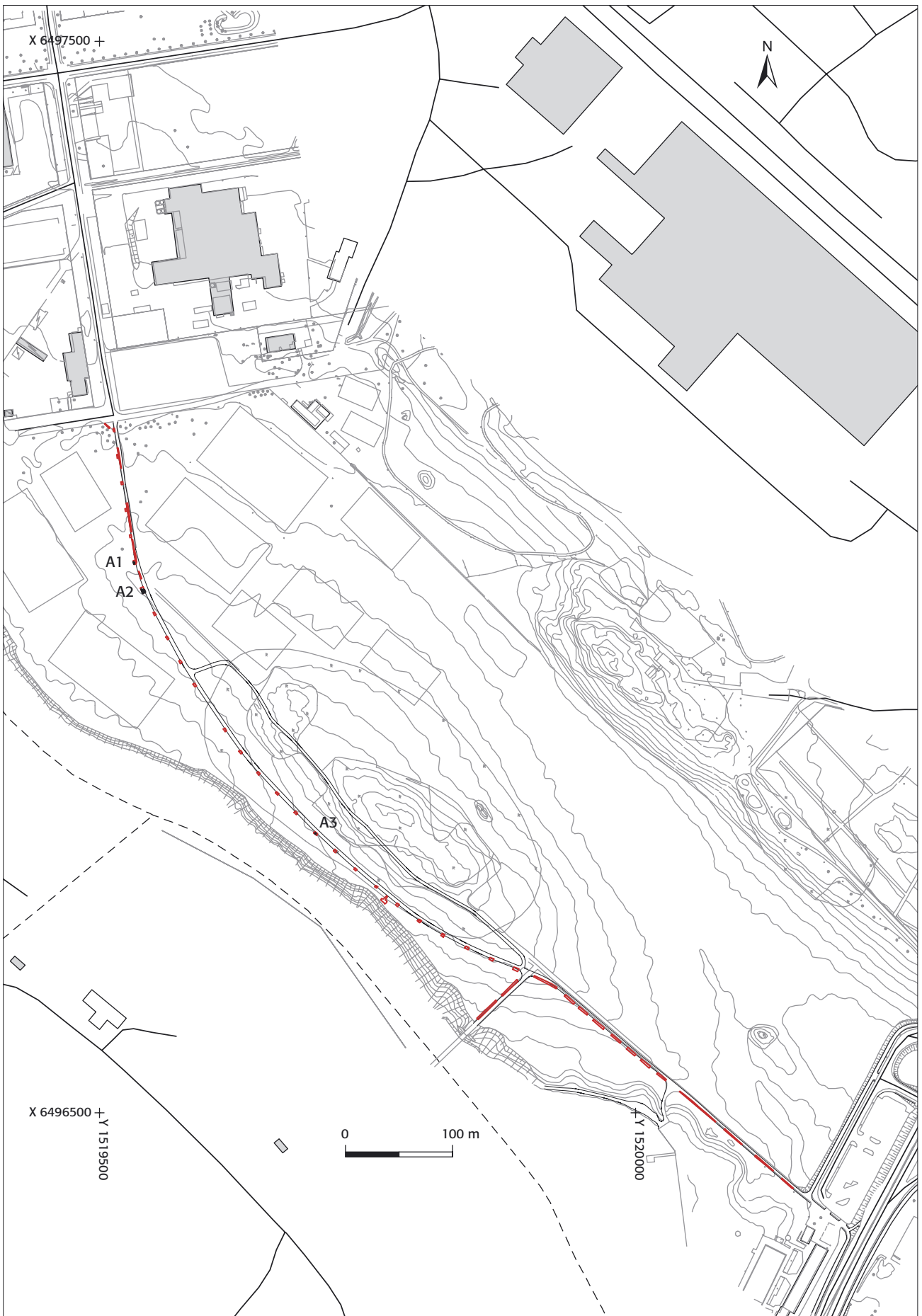


Fig 4. Utdrag ur Norrköpings kommuns grundkarta med samtliga sökschakt och påträffade anläggningar markerade. Skala 1:5000.

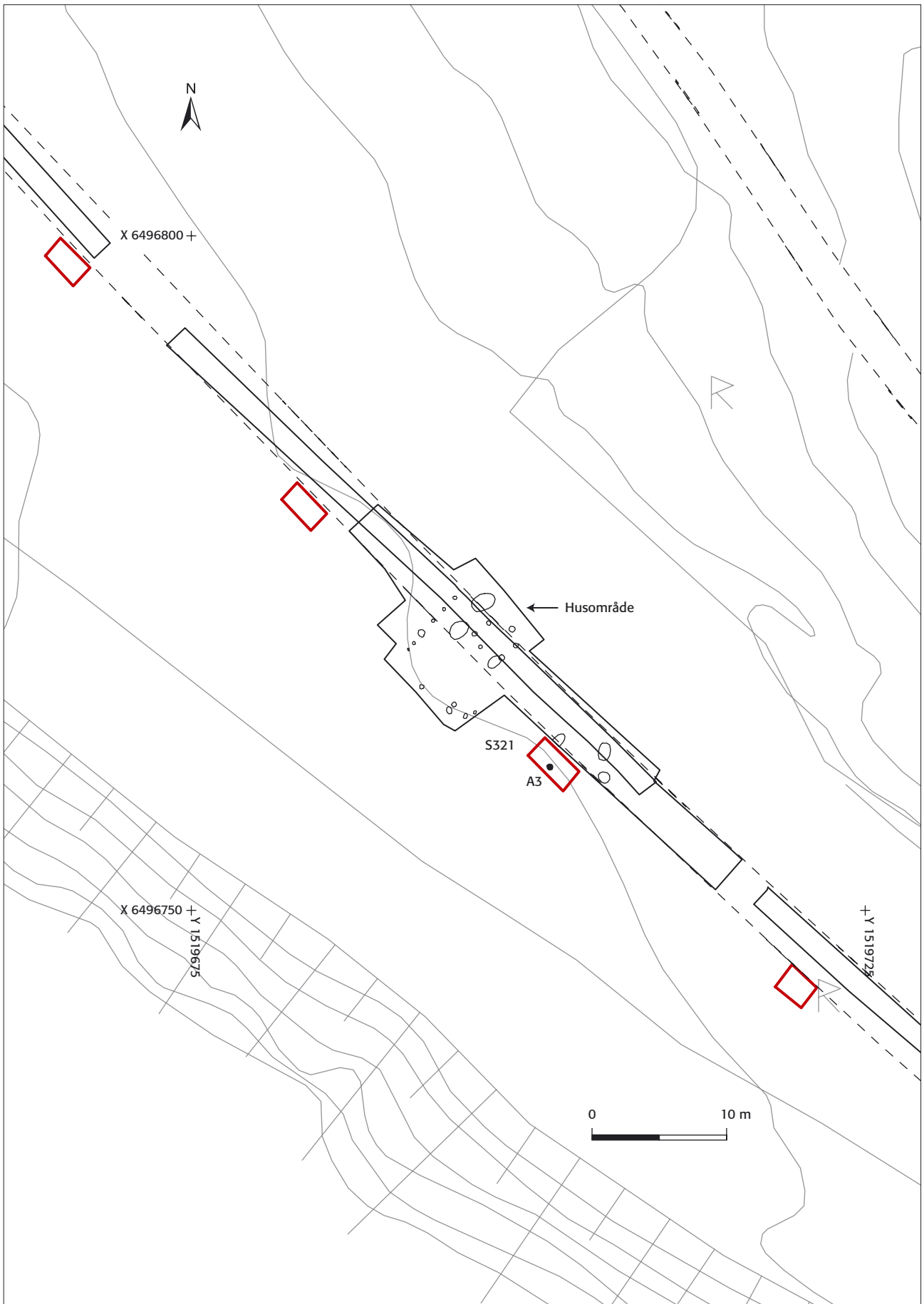


Fig 5. Detaljkarta över området med stolphålet (A3). På kartan har även tidigare påträffade lämningar markerats (Nilsson 2004, Ericsson & Nilsson i manus). Skala 1:4000.

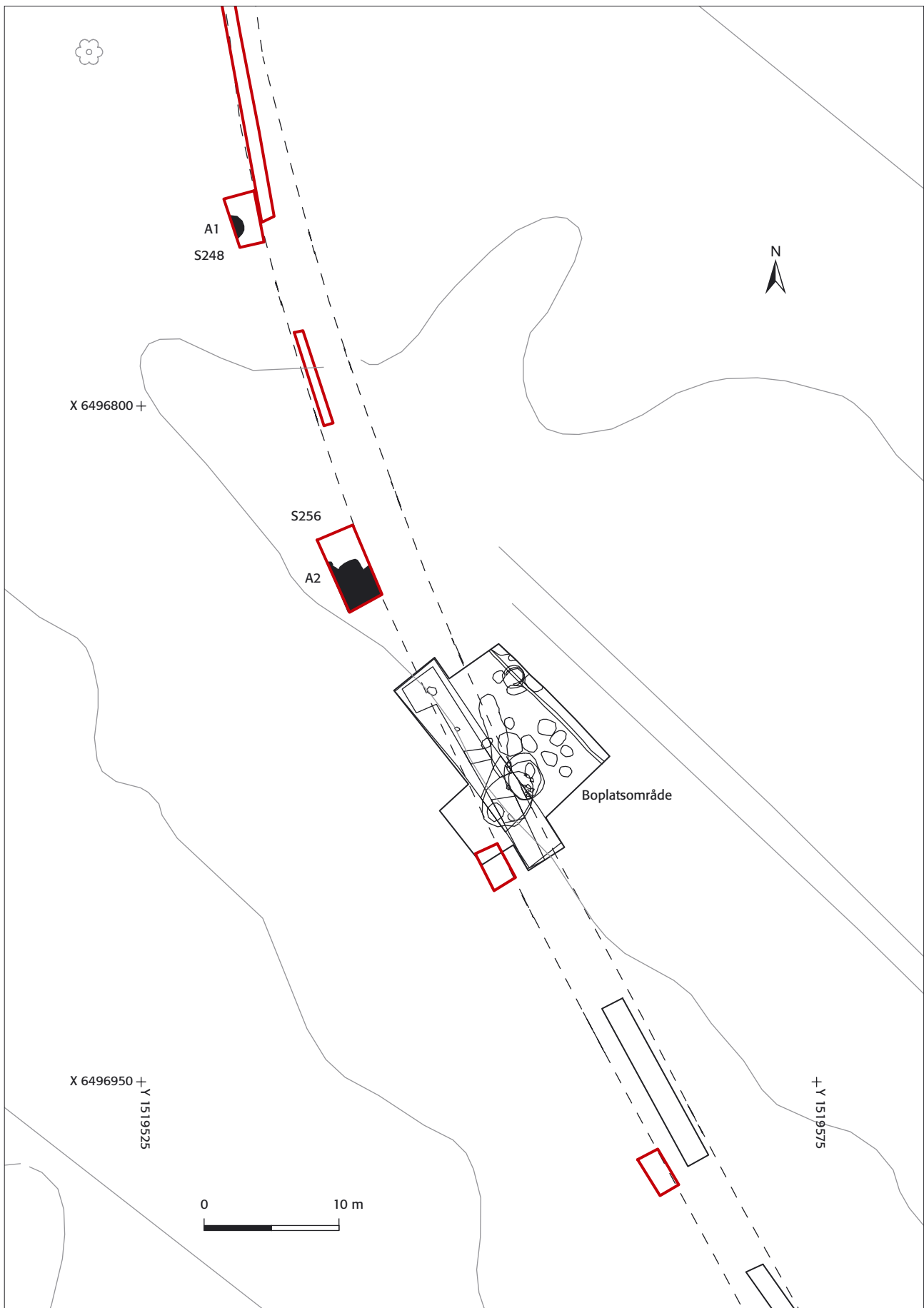


Fig 6. Detaljkarta över området med groparna (A1, A2). På kartan har även tidigare påträffade lämningar markerats (Nilsson 2004, Ericsson & Nilsson i manus). Skala 1:4000.

Referenser

Litteratur

- Burenhult, G. 1973. *The Rock Carvings of Götaland (excluding Gothenburg county, Bohuslän and Dalsland)*. Part II. Acta Archaeologica Lundensia. Series in 4°. No 8°. Lund.
- Burenhult, G. 1980. *Götalands hällristningar. Del I*. Theses and Papers in North-European archaeology 10. Stockholm. Diss.
- Carlsson, T. 1999. *En bronsåldershärd vid Himmelstalunds hällristningsområde*. Arkeologisk förundersökning. Kabelschakt vid Lundatorpsvägen i Norrköping. RAÄ, UV Öst. Rapport UV Öst 2001:3.
- Ericsson, A. & Nilsson, P. *I manus*. Hus och brunnar vid Himmelstalunds hällristningar. Riksantikvarieämbetet, UV Öst.
- Kaliff, A. 1992. *Himmelstalund*. Antikvarisk kontroll. RAÄ, UV Linköping. Rapport. Dnr: 2482/91. Linköping.
- Larsson, M. 1993. *Himmelstalund*. Arkeologisk Förundersökning. RAÄ, UV Linköping. Dnr: 2107/93. Linköping.
- Moberg, L. 1965. Norrköpingstraktens ortnamn. Ur: *Norrköpings historia. I. Från forntid till Vasatid*. (Helmfrid, B. & Kraft, S. Red): 1–81. Stockholm.
- Nilsson, P. 2004. *Boplotsindikationer och en äldre vägsträckning vid Himmelstalunds hällristningar*. Arkeologisk förundersökning. Del 1, inför flyttning och nyanläggande av GC-väg väster om RAÄ 1, Östra Eneby sn, Norrköpings kn, Östergötland. Riksantikvarieämbetet, UV Öst. Rapport 2004:53. Linköping.
- Nordén, A. 1917. *Norrköpings medeltid. Ett diplomatarium Norcopense*. Aktiebolaget Alfred Lundbergs Bokhandels Förlag. Norrköping.
- Nordén, A. 1925. *Östergötlands bronsålder*. I beskrivande förteckning med avbildningar av lösa fynd i offentliga och enskilda samlingar, kända gravar samt hällristningar – översikt. Henric Carlssons Bokhandels Förlag. Linköping.
- Persson, H. 1998. Himmelstalundsparken. Norrköping (f d Östra Eneby sn), Östergötland. Arkeologisk förundersökning, april–juli 1994. Östergötlands länsmuseum. Dnr: 326/93. Linköping.
- Schönbeck, M. 2001. Himmelstalund 1:1. Arkeologisk förundersökning. Östra Eneby socken, Norrköpings kommun, Östergötland. Östergötlands Länsmuseum, Rapport 85:2001.

Muntlig referens

Ann-Charlotte Hertz, Norrköpings kommun, Kultur- och fritidskontoret.

Arkiv

Riksantikvarieämbetets digitala informationssystem om fornminnen (FMIS).

Administrativa uppgifter

Län: Östergötland

Landskap: Östergötland

Kommun: Norrköping

Socken: Östra Eneby

Plats: Himmelstalund

Fornlämning: RAÄ 1

Läge: Ekonomiskt kartblad 8G 9d Fiskeby (086 93), 8G 9e Norrköping (086 94)

Undersökningens mittpunkt: X6496760,60, Y1519701,07

Koordinatsystem: RT90, 2,5 gon V

Höjdsystem: RH00

Riksantikvarieämbetet dnr: 422-4498-2006

Länsstyrelsen dnr: 431-23550-06

Länsstyrelsen beslutsdatum: 2006-11-30

Projektnummer: 1520888

Intrasisprojekt: O2006.176

Rapportnummer: 2007:46

Ansvarig arkeolog: Per Nilsson

Beställare: Länsstyrelsen i Östergötland

Kostnadsansvarig: Norrköpings kommun

Undersökningstid: 2007-04-03 till 2007-04-05

Undersökningsområde: Söschakt för belyningsstolpar togs upp var 20:e meter längs den ca 1000 m långa sträckan. Söschakt för elkabeln togs upp längs ca 375 m av den ovanstående sträckan.

Arkivhandlingar: Foton och övrig dokumentation kommer att skickas till Antikvariskt Topografiska Arkivet i Stockholm (ATA).

Fynd: Tillvaratogs ej.

Bilaga 1. Schakt- och anläggningsbeskrivningar

I samtliga schakt bestod fyllningen av 0,10 m torv följt av ett ca 0,20–0,40 m tjock lera som väster om klippan delvis övergick till silt. I tre av schakten påträffades anläggningar.

Schakt 321

A3, Stolphål

Rund, 0,30 m i diameter och ca 0,15 m djupt. M ö h: 25,90. Fyllningen bestod av brungrå lera samt skärvida och rundade stenar, upp till 0,10 m i diameter. Fynd: Två fragment av brända ben (tillvaratogs ej).

Schakt 248

A1, Grop

Minst 1,80x0,85 m stor, fortsätter in under schaktkanten. På ytan brungrå silt och lera med inslag av kolstänk och bränd lera. M ö h: 25,45. Undersöktes ej.

Schakt 256

A2, Grop/gropssystem

Grop/gropssystem. M ö h: 25,56. Minst 4,40x1,60 m, fortsätter in under schaktkanterna. Består troligen av flera i varandra grävda gropar. På toppen består fyllningen av brungrå silt/lera med inslag av bränd lera, kolstänk och skärvsten. På ytan fanns enstaka fragmentariska bitar av obrända ben och även små fragmentariska keramiskärvor. Inga fynd samlades in. Anläggningen undersöktes ej.