



Riksantikvarieämbetet  
Avdelningen för arkeologiska undersökningar

UV ÖST RAPPORT 2008:41

ARKEOLOGISK FÖRUNDERSÖKNING

# Boplatser, vägar och en stensträng

Förundersökning inom Kallerstad 1:1

RAÄ 430 m fl

Linköpings stad och kommun

Östergötland

Dnr 422-3085-2007

Katarina Sköld



UV ÖST RAPPORT 2008:41  
ARKEOLOGISK FÖRUNDESRÖKNING

---

## **Boplatser, vägar och en stensträng**

Förundersökning inom Kallerstad 1:1  
RAÄ 430 m fl  
Linköpings stad och kommun  
Östergötland  
Dnr 422-3085-2007

Katarina Sköld



Riksantikvarieämbetet  
Avdelningen för arkeologiska undersökningar

**Riksantikvarieämbetet**

**Avdelningen för arkeologiska undersökningar**

UV Öst

Roxengatan 7, 582 73 Linköping

Tel. 010-480 81 40

Fax 010-480 81 73

uvost@raa.se

www.arkeologiuv.se

**Omslagsbild** 1774 års karta över Kallerstad by.

**Produktion/grafisk form** Britt Lundberg

**Grafik** Lars Östlin

**Foto** Linus Hagberg

**Utskrift** UV Öst, Linköping 2008

Kartor ur allmänt kartmaterial, © Lantmäteriverket, 801 82 Gävle. Dnr L 1999/3.

© 2008 Riksantikvarieämbetet

UV Öst, Rapport 2008:41

ISSN 1404-0875

## Innehåll

<b>Sammanfattning</b>	<b>5</b>
<b>Bakgrund</b>	<b>5</b>
<b>Syfte och frågeställningar</b>	<b>8</b>
<b>Topografi och fornlämningsmiljö</b>	<b>8</b>
<b>Metod och genomförande</b>	<b>10</b>
<b>Resultat</b>	<b>10</b>
Område 1. Boplats	10
Område 2. Boplats (del av RAÄ 430)	12
Område 3. Boplatsområde, väg och stensträng	14
Område 4 (längs med impediment samt vägar, RAÄ 435, 436, 440 och RAÄ 441)	16
Diken	16
<b>Fynd</b>	<b>19</b>
<b>Datering</b>	<b>19</b>
<b>Sammanfattande utvärdering</b>	<b>20</b>
<b>Åtgärdsförslag</b>	<b>20</b>
<b>Referenser</b>	<b>21</b>
Litteratur	21
Arkiv	21
Kartor	21
<b>Administrativa uppgifter</b>	<b>22</b>
<b>Bilaga 1. Anläggningslista</b>	<b>23</b>
<b>Bilaga 2. Fyndlista</b>	<b>25</b>
<b>Bilaga 3. Vedartsanalys</b>	<b>26</b>

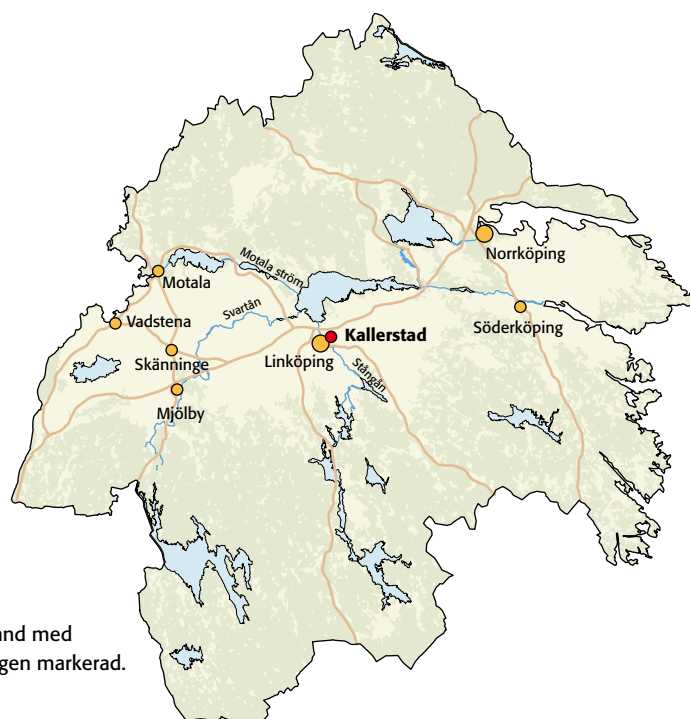


Fig 1. Karta över Östergötland med platsen för förundersökningen markerad.

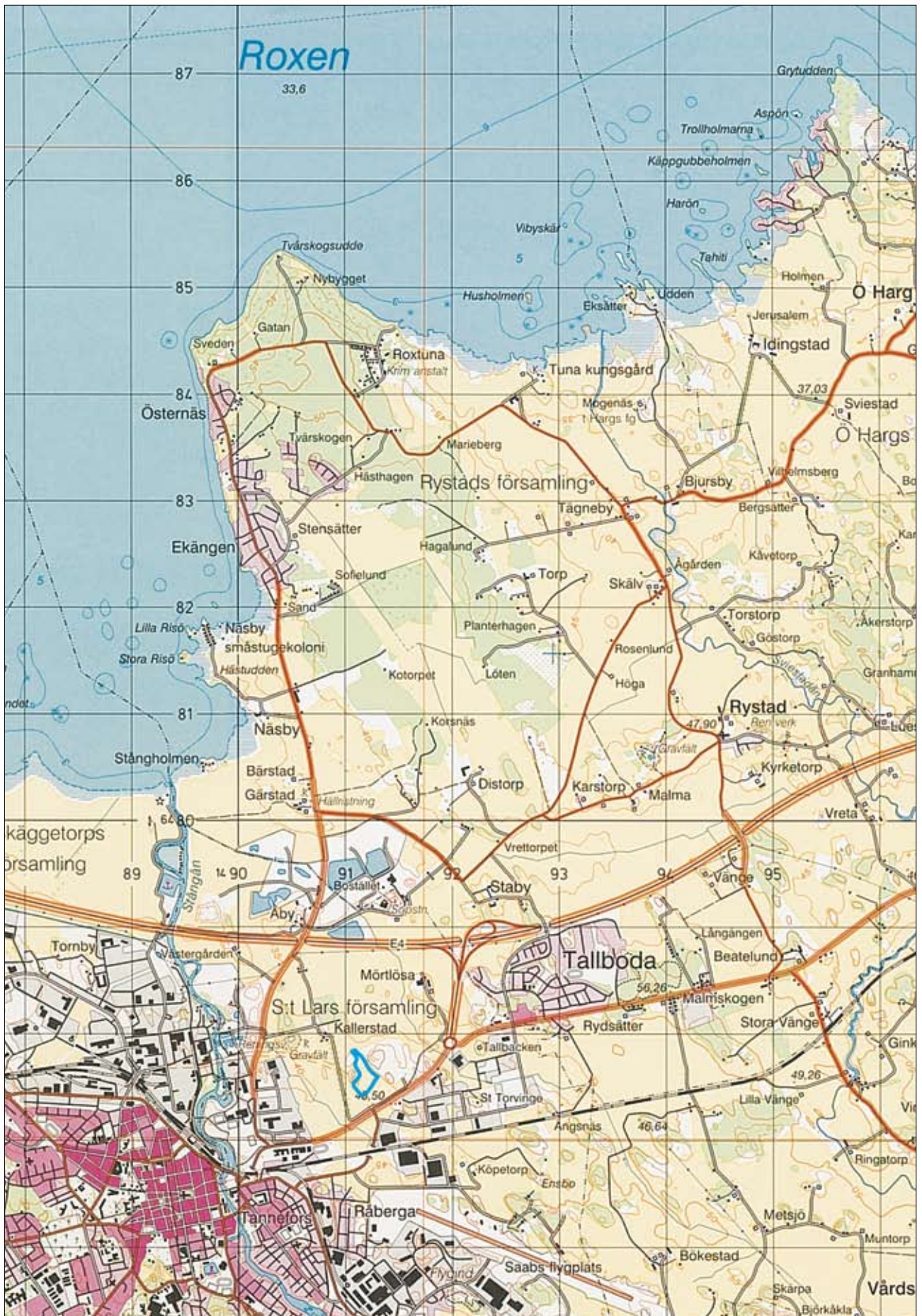


Fig 2. Utdrag ur analoga Gröna kartan med förundersökningsområdet markerat. Skala 1:50 000.

## Arkeologisk förundersökning

### Boplatser, vägar och en stensträng

#### Sammanfattning

Riksantikvarieämbetet UV Öst har i november 2007 genomfört en arkeologisk förundersökning inom Kallerstad 1:1, Linköpings stad och kommun, Östergötland. Anledningen var att Linköpings kommun, Teknik och samhällsbyggnad, upprättar detaljplan inför uppförandet av en ny brandstation. Undersökningsområdet var ca 47 000 m<sup>2</sup> stort.

Förundersökningen har avgränsat tre områden som innehåller fornlämningar i form av boplatzlämningar, vägar och en stensträng. Om exploatering inom området blir aktuell föreslås särskild arkeologisk undersökning inom dessa tre områden.

Resultatet från den arkeologiska förundersökningen skall kunna ligga till grund för beräkning av kostnader för en särskild arkeologisk undersökning, samt ligga till grund för Länsstyrelsens vidare bedömning i frågan. Ansökan om tillstånd enligt Lag (1988:950) om kulturminnen m m ställs till Länsstyrelsen, vilka beslutar i ärendet.

#### Bakgrund

Efter beslut av Länsstyrelsen i Östergötlands län 2007-12-13 har Riksantikvarieämbetet, Avdelningen för arkeologiska undersökningar, UV Öst, genomfört en arkeologisk förundersökning inom Kallerstad 1:1, Linköpings stad och kommun, Östergötland. Anledningen var att Linköpings kommun, Teknik- och samhällsbyggnad, planerar att bygga en ny brandstation på den östra sidan av Kallerstadleden, strax sydöst om Kallerstad bytomt.

Förundersökningsområdet är ca 47 000 m<sup>2</sup> stort. I undersökningsområdets närhet finns såväl förhistoriska lämningar från flera olika tidsperioder som historiskt belagda gårdslägen och bytomter. År 2002 gjordes en bedömning av planområdet inom ramen för en arkeologisk utredning etapp 1 (Nilsson 2002). År 2006 utförde Riksantikvarieämbetet, UV Öst en arkeologisk utredning, etapp 2, i form av sökschaktsgrävning, som berörde ett större område än det nu aktuella planområdet (för bakgrundsanalys, se vidare Wennström 2007). Denna resulterade i att flera, tidigare ej kända, fornlämningar framkom. Av dessa finns följande inom aktuellt förundersökningsområde; ett boplatsoområde (RAÄ 430), två vägar av förhistorisk karaktär bestående av fyra vägavsnitt (RAÄ 435, 436, 440 och 441) samt en tidigare känd stensträng i hagmarken (RAÄ 178).

En övergripande PM för att studera bebyggelse- och landskapsutveckling i ett långtidsperspektiv, med resultaten från arkeologiska undersökningar som källmaterial, har upprättats vid RAÄ, UV Öst (Lindeblad & Petersson 2008). Studieområdet sträcker sig från Mörtlösa till Stora Ullevi och omfattar ett flertal historiska byar. Viktiga frågor behandlar etablering och övergivande av bebyggelse. I detta arbete är Kallerstad en viktig del. Äldre järnålder är rikligt företräd i Kallerstad-Mörtlösaområdet. Både större och mindre gårdar från perioden har undersökts. Gårdarna bands samman av ett vägnät vars sträckning har påträffats på flera platser, medan andra delar har kunnat rekonstrueras. Även markanvändningen med små intensivodlade åkrar och stora betesmarker har med hjälp av arkeologiska observationer kunnat tolkas. De historiskt kända bytomterna antas också i många fall även utgöra den yngre järnålderns bebyggelselägen men har i flera fall hyst bebyggelse redan under äldre järnålder (Lindeblad & Petersson 2008).

Förundersökningen genomfördes i november 2007 av Tom Carlsson, Linus Hagberg och Katarina Sköld. Undersökningsplanen utarbetades av Sofia Wennström. Katarina Sköld sammanställde rapporten.

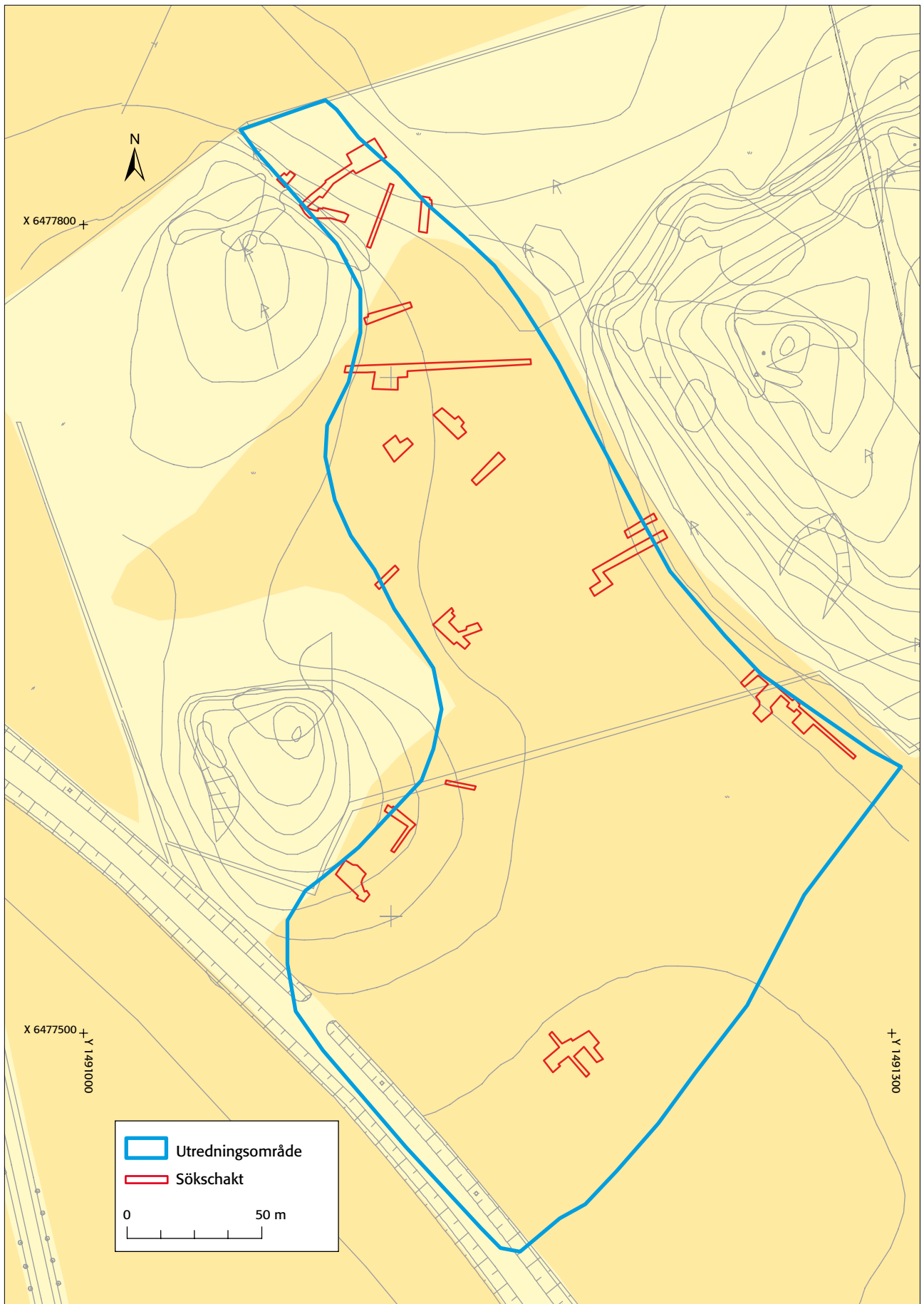


Fig 3. Utdrag ur digitala Fastighetskartan. Översikt över förundersökningsområdet med schakten markerade. Skala 1:2000.



Fig 4. 1774 års rektifierade karta över Kallerstad by med förundersökningsområdet markerat. På kartan syns de närmaste registrerade fornlämningarna i området. Skala 1:2500



## Syfte och frågeställningar

Målsättningen med förundersökningen var att avgränsa de redan kända fornlämningarna inom områden där detta var nödvändigt. Fornlämningarna skulle vidare dateras, tolkas och sättas in ett relevant kulturhistoriskt sammanhang. Dessutom skulle ett antal mer specifika frågor ställas till områdets fornlämningsmiljö.

- **Vägarna (RAÄ 435, 436, 440, 441)**
  - Består vägresterna av flera generationer av vägar eller rör det sig om en förgrening?
  - Är vägavsnitten stenlagda fortsättningar av hålvägen RAÄ 179:1. De uppvisar en struktur som inte återfinns i det historiska kartmaterialet och det är mycket sannolikt att de tillkom under förhistorisk tid.
  - Förundersökningen bör bättre karaktärisera dessa vägavsnitt och om möjligt även datera dem.
- **Boplatsområdet (RAÄ 430)**

Målsättningen var att avgränsa boplatsområdet där det är nödvändigt samt fastställa boplatsområdets karaktär och datering.
- **Stensträngssystemet (fägata) (RAÄ 178)**

De berörda delarna av stensträngssystemet skulle om möjligt dateras. Relationen till det lager som påträffades öster om RAÄ 178 var intressant liksom karaktären på detta lager. Ytterligare en fråga var om det fanns en stenläggning i fägatan eller om denna väg gick att identifiera på annat vis.

## Topografi och fornlämningsmiljö

Förundersökningsområdet ligger ca 300 m söder om Kallestad bytomt (RAÄ 409) och är i sin helhet beläget inom Kallerstad bymarks historiskt kända gränser. Kallerstad by omnämns i det historiska källmaterialet för första gången år 1313 då Ingo, kanik i Linköping, testamenterar jord i bl a "Walsberg", Kallerstad till Linköpings domkyrkas byggnadsfond (sDhk 2548). Enligt det historiska kartmaterialet har större delen av området använts som betesmark fram till idag.

I öster gränsar området till ett stort fornlämningsområde med både gravfält (RAÄ 134 och RAÄ 135), stensättningar (RAÄ 136), stensträngssystem (RAÄ 178), boplatser (RAÄ 344), hålvägar (RAÄ 179) och den idag övergivna Mörtlösa Sörgård (RAÄ 428) som flyttades ut från byn Mörtlösa i samband med laga skifte (Nilsson 2002:12). Stensträngarna (RAÄ 178) fortsätter in i själva undersökningsområdet. I väster finns det en delvis undersökt boplats med tre huslämningar från förromersk-romersk järnålder och en från bronsålder (RAÄ 326).

Markerna består till allra största delen av åkermark i tunga lerjordar. Landskapet karaktäriseras av små, moräntäckta höjder, ofta med partier av berg i dagen. Största delen av undersökningsområdet utgörs idag av åkermark och angränsar i väster till största delen av en moränhöjd. Den nordliga delen av området utgörs av betesmark. Marken består huvudsakligen av styv lera förutom vid berg i dagen och enstaka stråk upp mot höjdpartierna där undergrunden består av lerblandad morän.

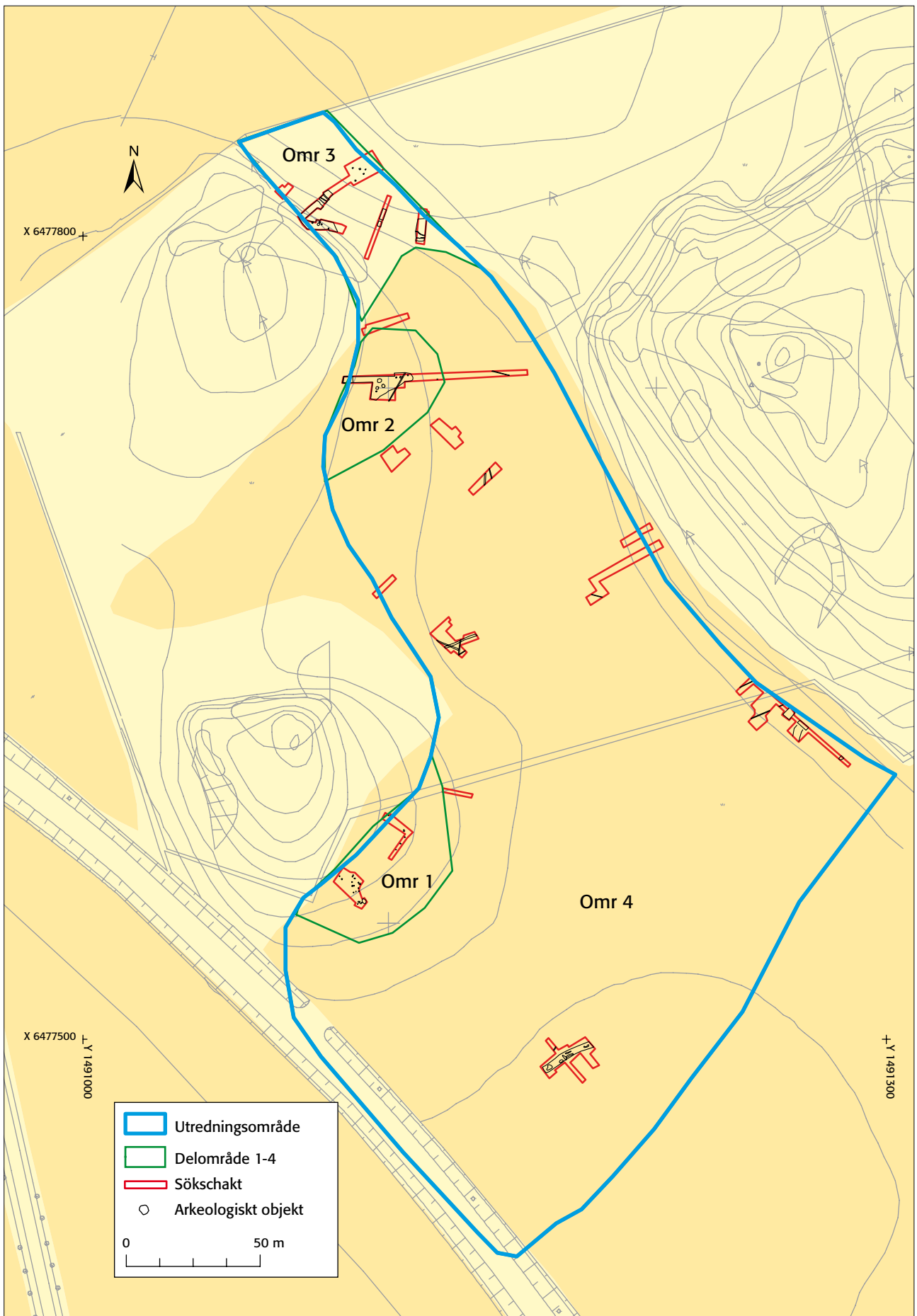


Fig 5. Översikt över delområdena. Område 1-4. Skala 1:2000.

## Metod och genomförande

Vid förundersökningen öppnades sökschakt och ytor i anslutning till de anläggningar som påträffades under utredningen. Sökschakt och ytor togs upp med hjälp av grävmaskin, varvid matjordsskiktet banades av till äldre anläggnings- och lagernivå. I betesmarken har inte marken använts som åker i modern tid. I detta parti schaktades grästorven försiktigt bort. Därefter vidtog handgrävning i äldre kulturlager, som dokumenterades på sedvanligt sätt. En meter-ruta grävdes för hand i syfte att studera fyndfrekvens och försöka få material till datering av lagret. Både i åkermark och i hagmark togs ytor upp för att bedöma boplatsens karaktär.

Den arkeologiska förundersökningen utfördes extensivt inom vissa områden och mer intensivt inom vissa områden. Det förra innebär att fornlämningsområdet avgränsades med maskin-grävda schakt, ned till eventuella kulturlager och konstruktioner, vilka dokumenterades. Inom vissa partier handgrävdes påträffade lämningar för att närmare kunna datera och tolka dem.

Fältdokumentationen gjordes i både digital och analog form. Arkeologiska objekt, fynd och schakt mättes in med totalstation och registrerades i RAÄ/UV:s informationshanteringsprogram, Intrasis. Anläggningar som grävdes ritades skalenligt in för hand på traditionellt sätt. Dateringar av anläggningar och lager har genomförts med hjälp av <sup>14</sup>C-analys.

Förundersökningen genomfördes under besvärliga novemberförhållanden.

## Resultat

Inom förundersökningsområdet påträffades tre boplatsoområden, kulturlager, en stensträng och tre vägar. Totalt förundersöktes ca 1507 m<sup>2</sup> fördelat på 18 schakt. Sammanlagt registrerades 68 arkeologiska objekt:

33 stolphål	2 kulturlager	3 vägar
4 gropar	6 stenpackningar/väg	4 äldre diken
7 härdar	1 stensträng	8 täckdiken

Tidigare utredning tillsammans med nu aktuell förundersökning visar att de arkeologiska lämningarna är väl avgränsade. Nedan presenteras resultaten översiktligt. Vid förundersökningen kunde fyra delområden närmare skiljas ut och beskrivs här som område 1–4. För mer ingående information se anläggningsbeskrivningar i bilaga 1.

### Område 1. Boplats

Boplatsplatå på en sydostsluttning med närhet till vattenhål. Området konstaterades under utredningen innehålla lämningar av boplatsskiktet såsom stolphål, härdar och gropar. Vid förundersökningen avgränsades ytan till ca 1900 m<sup>2</sup>.

Vid förundersökningen öppnades ytor i anslutning till de anläggningar som påträffades under utredningen. Det framkom ytterligare stolphål, ett par härdar och gropar. Merparten av stolphålen var stenskodda och kan med stor säkerhet sägas tillhöra minst ett hus då de visar regelbundenhet och inbördes likhet. Husen togs inte fram helt i plan. I och med de besvärliga novemberförhållandena gjordes bedömningen att upptagande av större ytor riskerade att försvåra en eventuell slutundersökning. Längre österut på platån konstaterades en mörkfärgning, ett stolphål och en härd under utredningen. Vid förundersökningen togs kompletterande schakt upp och en tydlig rad stolphål i sydväst-nordöstlig riktning konstaterades. Även dessa anläggningar motsvarar sannolikt ett hus eller möjligen en hägnadsrest med hänvisning till stolparnas storlek i plan. I området påträffades dessutom en härdbotten som skulle kunna ingå i konstruktionen.

Boplatsen är uppenbart förlagd till platåns övre del och följer höjdkurvan/höjdläget på platån. Boplatsen är inte avgränsad mot nordväst i hagmarken då detta område inte ingick i förundersökningsområdet. Platån dominerades i sin övre del av moräninblandad lera i undergrunden. Moränen var mycket kompakt och grusig, fläckvis fanns även berg i dagen. Marken på platån var hårt plöjd och matjorden var tunn, ca 0,2–0,25 m tjock.

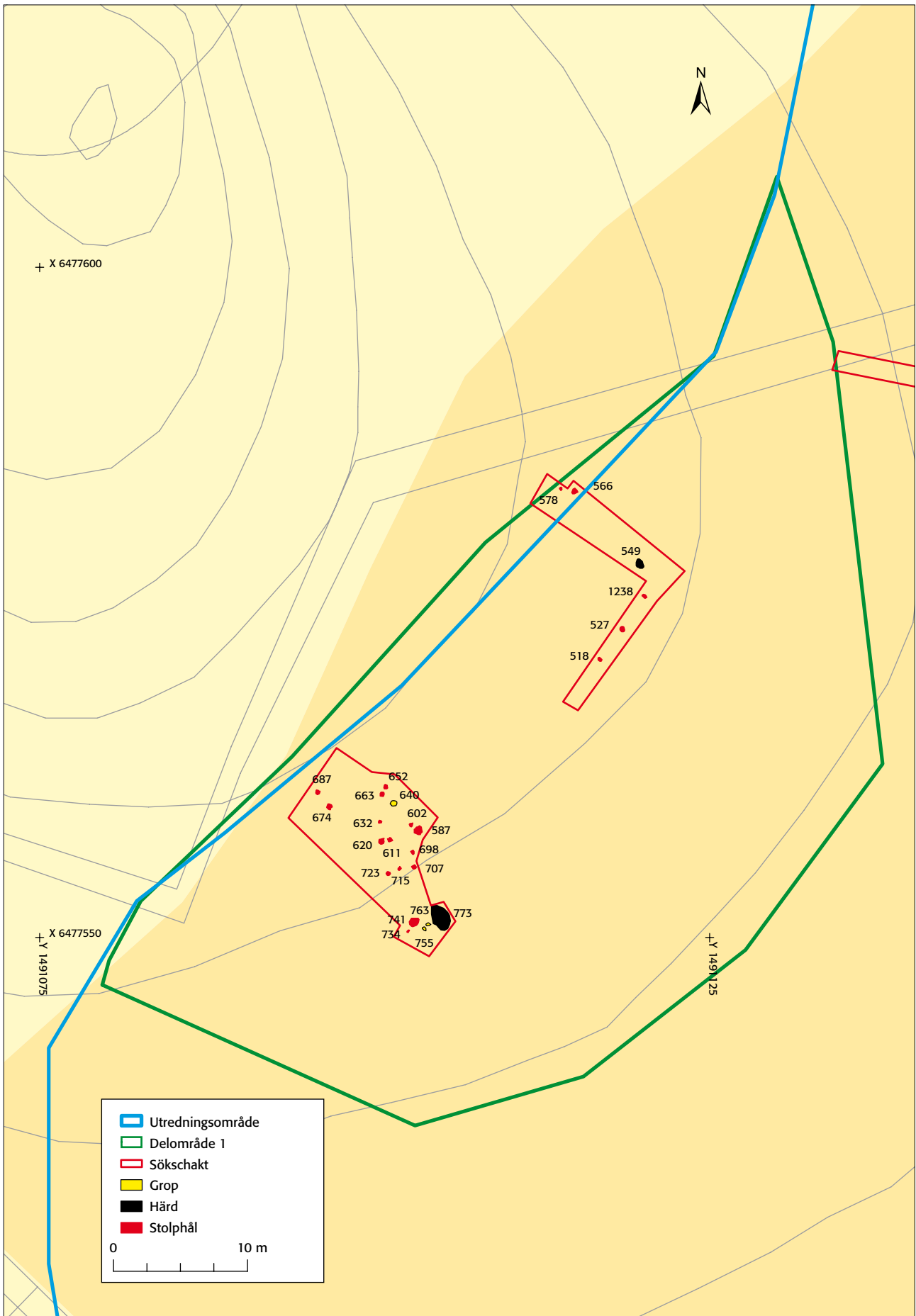


Fig 6. Arkeologiska objekt inom område 1. Skala 1:400.

## **Område 2. Boplats (del av RAÄ 430)**

På östsluttningen till impedimentet med stensträngar påträffades vid utredningen ett flertal härdar, stolphål samt kulturlager. Området bildar en mindre platå mellan ett vattenhål strax sydöst om impedimentet och själva bergsklacken. Området sluttar svagt mot öster ner mot våtare partier samt något kraftigare mot norr och ytterligare ett vattenhål. Undergrunden i området domineras av moränuppblandad något grusig lera på platåns övre del för att längre ner i sluttningen mot norr övergå i svart torvig, humös lera (gammal sjöbotten).

Förundersökningen innefattade inte den centrala delen av boplatsen utan bara den norra halvan, dvs utkanten av boplatsområdet, en yta som var ca 1500 m<sup>2</sup> stor. Trots att boplatsens centrala delar inte berördes påträffades rikligt med anläggningar mot toppen av platån och en mindre yta togs upp för att bedöma boplatsens art och utbredning. En fortsättning av lagret som påträffades vid utredningen, sträcker sig ca 20 m i sluttningen. I området påträffades även en stenläggning, tre större härdar, ett friliggande stolphål samt tre stolphål som troligen är del i någon form av huskonstruktion. De tre härdarna intill utgör sannolikt ett härdområde till ovan nämnda hus. Samtliga anläggningar påträffades i kulturlagret. Lagret, som är 0,25 m tjockt på övre delen av platån, tunnare ut ju längre ner för östsluttningen man kommer och endast ett stolphål påträffades en bit från boplatsområdet och utanför lagret. Boplatsområdet i stort avgränsades till platån och ska ses i samband med vattenhål och impediment. Dessutom är det med stor sannolikhet fortsättning på boplatslämningarna i söder, område 1.

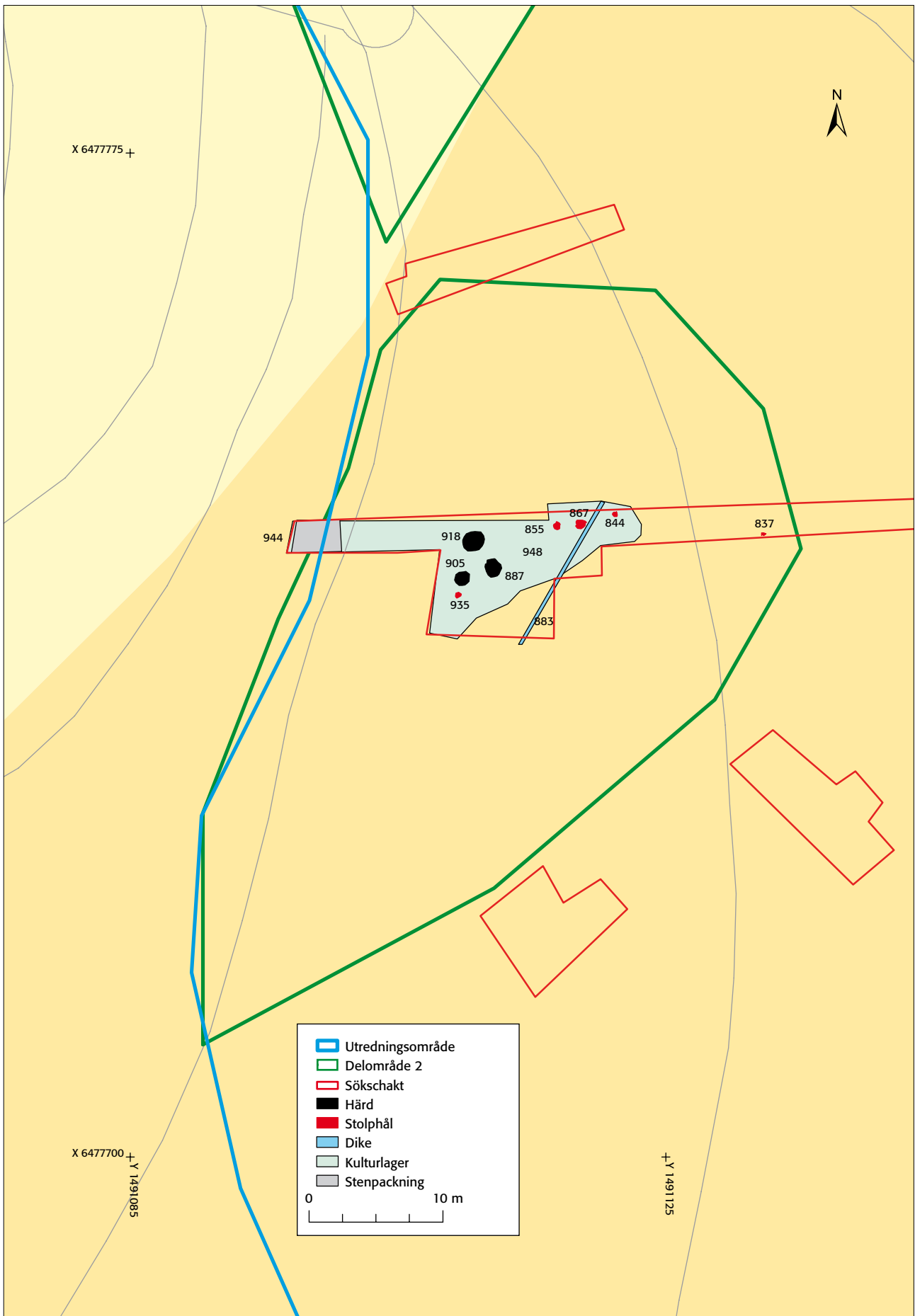


Fig 7. Arkeologiska objekt inom område 2. Skala 1:400.



Fig 8. Översikt över område 3, från väst. Kulturlagret skymtar till vänster i bild, vattenhållet uppe i högra hörnet.  
Foto Linus Hagberg.

### **Område 3. Boplatsområde, väg och stensträng**

Området ligger i norra delen av förundersökningsområdet på östsidan av ett berg. Terrängen är låglänt och utgörs av hagmark. Strax nordväst om området finns ett vattenhål. Inom område 3 finns ett boplatsområde bestående av stolphål, en härd och ett golvlager alternativt gårdsplan, ett kulturlager, en väg, och en stensträng. Området är ca 2550 m<sup>2</sup>.

#### **Boplatsområdet**

I hagens norra del påträffades flera stolphål som tillsammans kan utgöra resterna av ett förhistoriskt hus, sannolikt rör det sig om en treskeppig konstruktion. En alternativ tolkning kan vara att det rör sig om en hägnad. I anslutning till stolphålen fanns även en härd samt ett mindre, hårt packat kulturlager vilket innehöll bränd lera och kolstänk. Möjligen kan detta lager utgöra ett golvlager eller en gårdsplan.

Ca 15 m mot sydväst, intill bergets fot, fanns ett ca 10x15 m stort kulturlager. Lagret låg direkt under torven som var ca 0,05–0,1 m tjock. Lagret innehöll enstaka härdar och stolphål, bränd lera, skärvsten och rikligt med kol och keramik och var ca 0,1–0,15 m tjockt.

#### **Stensträngen (RAÄ 178) och vägen**

En av målsättningarna inför förundersökningen var att bli närmare undersöka stensträngarna i fägatan. Förundersökningen visade att det inte finns två stensträngar inom undersökningsområdet, utan att det endast är en. Det är dock oklart åt vilket håll den fortsätter vid vattenhållet. En sträng sträcker sig österut, norr om ett höjdparti och vattenhållet, en annan sträcker sig söderut, väster om vattenhållet och bergspartiet.

Parallellt med, och delvis under, stensträngen fanns en stenpackning som följde stensträngen i samtliga sökschakt, en sträcka på ca 40 m. Sannolikt löper den genom hela område 3. Genom fägatan och stensträngen togs en sektion upp för att fånga den rumsliga och stratigrafiska relationen dem emellan. Fyllningen i vägen bestod av rikligt med skärvsten men även av obränd sten. I de östra delarna föreföll stenmaterialet tätare packat. Vid förundersökningen tolkades denna stenpackning att sannolikt vara en väg som löpt mellan vattenhållet och Kallerstad bytomt. Det förefaller som vägen är äldre men den kan även ha koppling till stensträngen. Stensträngen bestod av huvudsakligen 0,4–0,5 m stora stenar och var ca 1,2–2 m bred.



Fig 9. Stensträngen och stenpackningen är framschaktade.  
Foto Linus Hagberg.

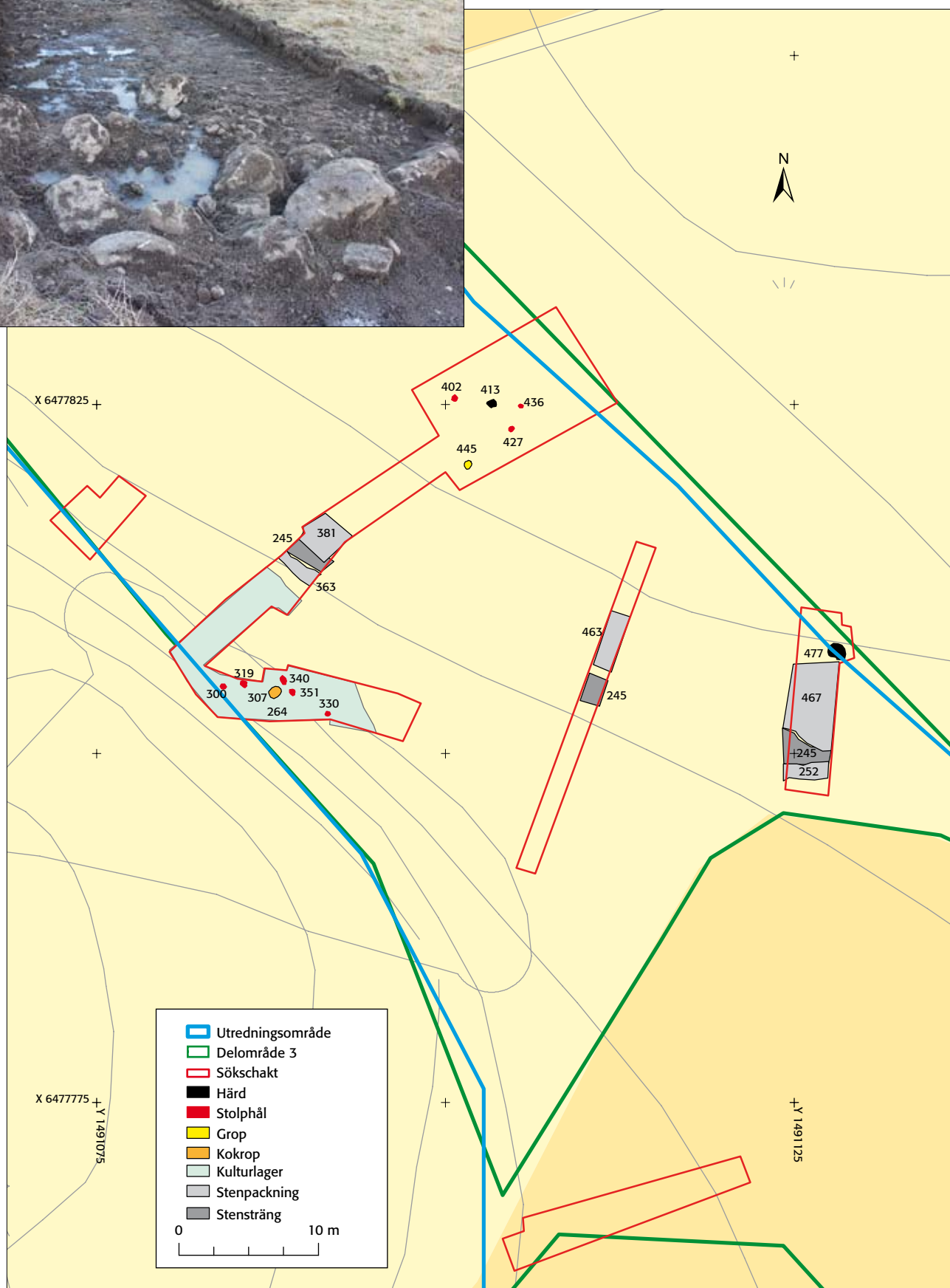


Fig 10. Arkeologiska objekt inom område 3. Skala 1:400.



#### **Område 4 (längs med impediment samt vägar, RAÄ 435, 436, 440 och RAÄ 441)**

Vid utredningen påträffades fyra vägutsnitt i den södra och östra delen av undersökningsområdet. Dessa bedömdes utgöra fortsättningen av de hålvägar som fortsätter upp på impedimentet i nordost (RAÄ 179). Förundersökningen visade att i denna del, närmast hålvägssträckningen och impedimentet, var vägreterna kraftigt odlingskadade. Det gick dock att urskilja en antydning till att vägen svängde av svagt mot söder. Vidare framtagning av vägen prioriterades längre söderut, dvs RAÄ 435 och RAÄ 436, eftersom vägdelarna i norra delen gav ett mycket vagt intryck.

RAÄ 436 (utredningens A429 och A396) kunde avfärdas då de efter kartrektifiering och arkeologisk förundersökning konstaterades sammanfalla med ett storskiftesdike vilket var markerat på storskifteskartan från 1774.

I förlängningen av RAÄ 435 togs en 20 m lång sträckning av vägen fram för att kunna bedöma riktning och karaktär. Vägen var relativt svårdefinierad men kunde klart följas som små, fläckvisa ansamlingar av skärvsten i avvikande färgad lera. Vid schaktningen observerades vagnsspår i anslutning till skärvstensförstärkningarna. Bredden mellan hjulspåren var ca 1–1,2 m. Partier av den framtagna vägen djupschaktades efter fynd eller annat daterande material men inga fynd gjordes.

Efter förundersökningen kan det konstateras att ett område eller zon med vägar löper i nordsydlig riktning från hålvägarna mot boplatserna vid Stångebro. De tycks, inom förundersökningsområdet, kröka av tillfälligt mot öster, sannolikt för att utnyttja den vaga förhöjning i marken för att undvika de allra sankaste partierna. Vägreterna är dock kraftigt odlingskadade.

I området i övrigt påträffades en del skärvsten i matjorden. Skärvstenen härrör sannolikt från de kraftigt plogskadade vägreterna öster därom, alternativt är området en totalt bortplöjd boplatssyta. Härden som påträffades vid utredningen är sannolikt en ensamliggande herdehård då inga andra anläggningar observerades vid breddningen. Området är låglänt och undergrunden består av gammal sjöbotten, dvs mycket tung lera. Området bedöms ha ringa informationsvärde.

#### **Diken**

Mellan område 1 och 2 fanns ett stenfyllt dike vilket löper i nordväst-sydöstlig riktning från vattenhållet i väster mot det låglänta området mellan impedimenten. Fyllningen bestod av mörkgrå lera, mycket skärvsten och rundade stenar. Fynd av keramik och underliggare vittnar om möjlig förhistorisk datering. Dikesbotten var oregelbunden vilket talar för att diket är handgrävt. Diket undersöktes ställvis men inget kol till datering påträffades. Vattenhållet är sannolikt ett resultat av ett naturligt källsprång och området däromkring bör haft behov av utdikning för användning i alla tider. Vid utredningen påträffades ett antal anläggningar som tolkades som kokgropar i området. Dessa var med största sannolikhet själva diket. Diket påträffades tillsammans med andra diken av storskiftestyp. Dessa skär det stenfyllda diket på två ställen i schaktet, vilket talar för att det är äldst.

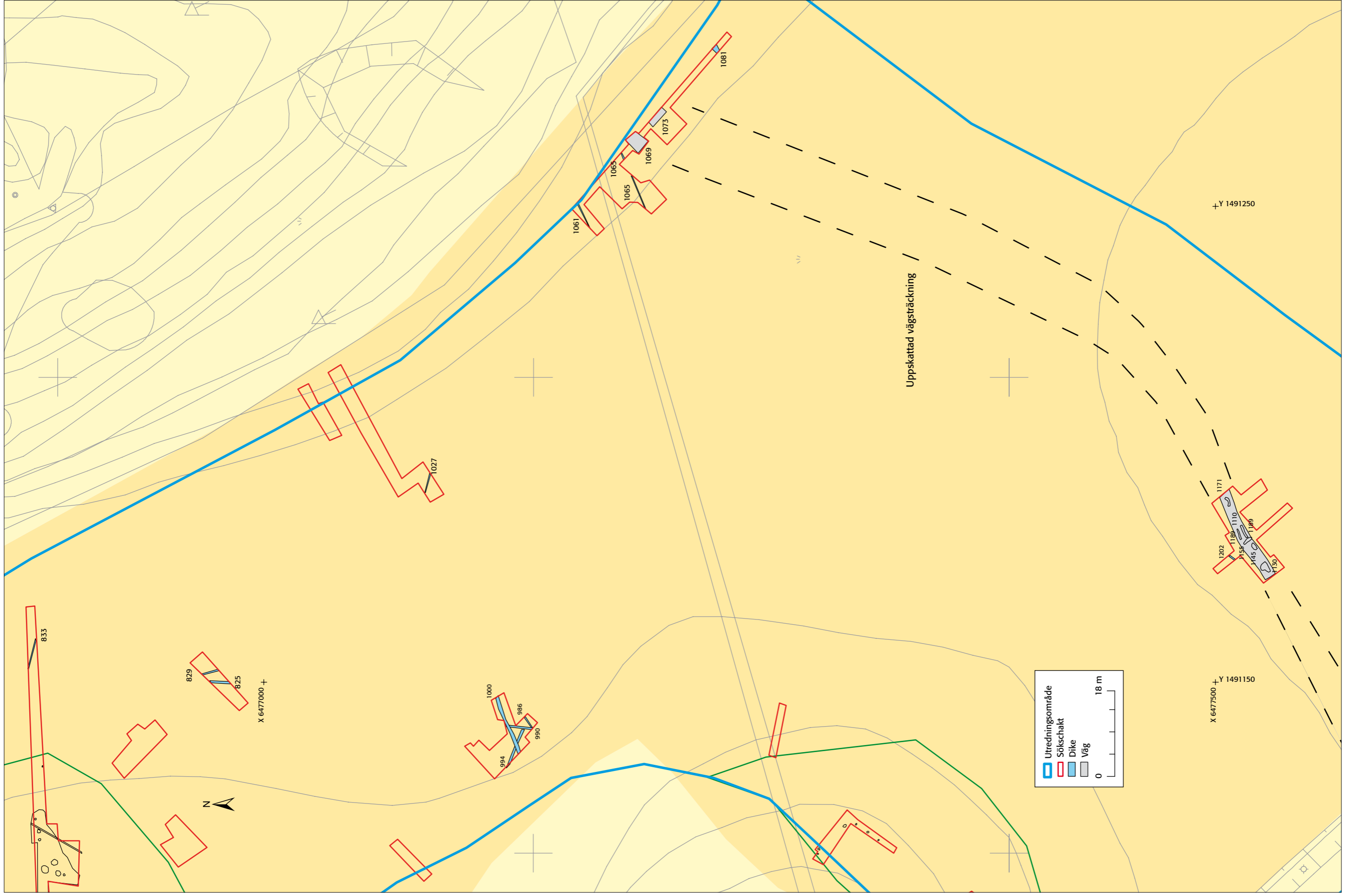


Fig 11. Arkeologiska objekt inom område 4. Skala 1:750.

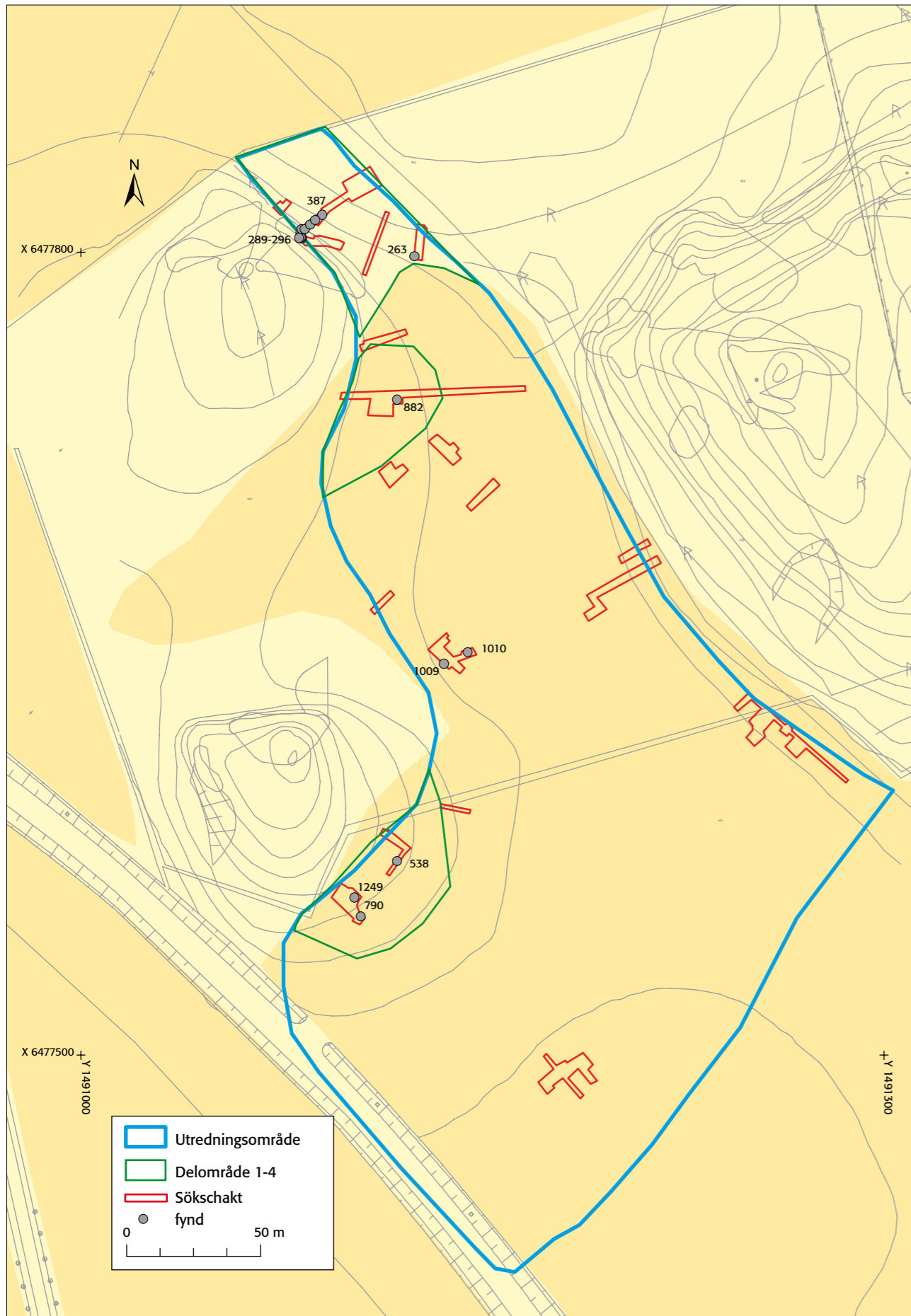


Fig 12. Karta över undersökningsområdet med fynden markerade. Skala 1:2000.

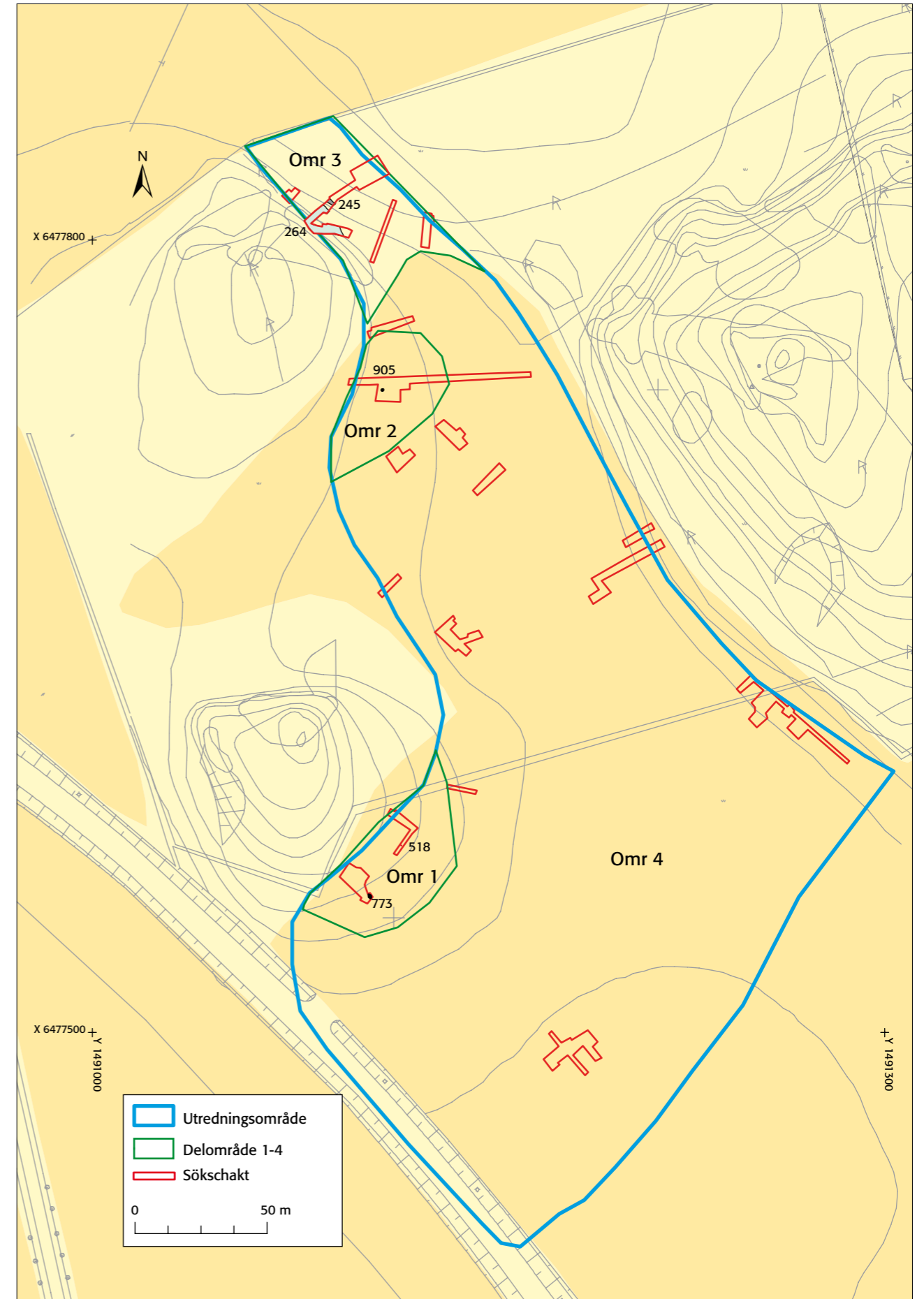


Fig 13. <sup>14</sup>C-tabell (sid 19) och karta över undersökningsområdet med daterade anläggningar markerade. Skala 1:2000.

## Fynd

Totalt finns 16 fyndposter registrerade. Fynden bestod av totalt 216 g keramik vilken var den vanligaste fyndkategorin. Keramiken påträffades nästan uteslutande i kulturlagret i område 3. Godset bestod av två typer; ett var ganska tjockt och grovmagrat där en bottenbit visar att kärlet haft en något utsvängd fot, och ett mer finmagrat gods med fin slammad yta. Det grövre godset gav intryck att vara av bronsålderstyp. Utöver keramik fanns också en skörbränd löpare, fyra fragment brända ben, ett kvartsavslag, ett bipolärt kärnfragment av kvarts, en bit slagg, bränd lera samt ett fragment av ett beslag av järn, troligen sentida.

Fynd av bränd lera fanns inom boplatsområdena. Den brända leran tillvaratogs ej.

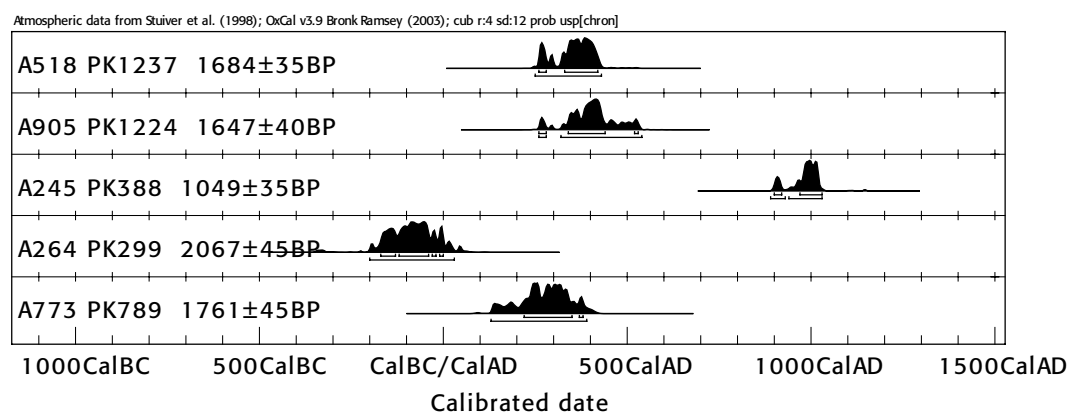
## Dateringar

Totalt daterades fem arkeologiska objekt med hjälp av  $^{14}\text{C}$ -metoden (presenteras kalibrerade med 2 sigma). Samtliga dateringar visar att området nyttjats under större delen av järnålder med början i förromersk järnålder. Tyngdpunkten ligger dock i yngre romersk järnålder och folkvandringstid. Den yngsta dateringen är vikingatida.

I område 1 daterades en härd till 130–390 e Kr (A773). Ett stolphål i samma område fick dateringen 250–430 eKr (A518). Denna del av boplatsten kan därigenom med stor sannolikhet föras till yngre romersk järnålder. Likaså i område 2 daterades en härd till yngre romersk järnålder-folkvandringstid, 260–540 e Kr (A905).

Inom område 3 daterades kulturlagret A264 till 200 f Kr–30 e Kr. Keramiken i lagret ger dock ett något äldre intryck. Den yngsta dateringen i området gav intervallen 890–1040 e Kr. Provet insamlades under en av basstenarna under stensträngen A245 där en tydlig lagerföljd kunde urskiljas.

Dateringen av stensträngen är intressant i den pågående diskussionen om stensträngarnas ålder. Traditionellt dateras stensträngar och stensträngssystemen i Östergötland till äldre järnålder. Men senare års forskning har visat att det finns många stensträngar som har yngre dateringar. I tex Väderstad finns flera stensträngar vilka har daterats till att ha uppförts i medeltid och upp i nyare tid (se vidare diskussion i Petersson 2006 och Ericsson & Franzén 2005).



## Sammanfattande utvärdering

Den arkeologiska förundersökningen resulterade i att fyra delområden kunde begränsas vilka benämns område 1–4.

**Område 1** innehåller boplatsslämningar i form av stolphål och härdar. Två <sup>14</sup>C-dateringar placerar lämningarna i yngre romersk järnålder-folkvandringstid vilket gör det sannolikt att denna del utgör den sydliga begränsningen av RAÄ 430 som ligger ca 100 m norrut. Mellan område 1 och RAÄ 430 finns ett vattenhål.

**Område 2** bedöms vara den östra utkanten av RAÄ 430. Inom området kom förhållandevis rikligt med boplatsslämningar. En härd daterades till yngre romersk järnålder-folkvandringstid.

**Område 3** ligger ca 40 m norr om område 2, i hagmark. Inom detta område finns ett boplatssområde, en stensträng och en väg. Stensträngen och vägen löper i samma riktning, dvs närmast i nordsydlig, som fägatan på 1774 års storskifteskarta över Kallerstad by. Det förefaller som att vägen är äldre än själva stensträngen, vilken daterats genom <sup>14</sup>C-metoden till vikingatid. Det finns ett flertal undersökta vägsträckningar i Kallerstad-Mörtlösaområdet samt i Stora och lilla Ullevi. De som är anlagda under äldre järnålder karakteriseras av att de är belagda med skärvsten, ofta i rikliga mängder (Rudh och Elfstrand 2006, Karlsson och Räf 2006, Nielsen 2005). Vägen och/eller stensträngen förefaller vara lämningar efter den fägata som löper från Kallerstad by ut till hagmarken och det stensatta vattenhålet.

Boplatsslämningarna i område 3 kan tänkas utgöra en perifer del av boplatssan RAÄ 430 som ligger ca 40 m söderut. Lämningarna kan även tänkas vara en äldre boplatssan från förromersk järnålder, vilket särskilt gäller kulturlagret med keramik intill bergets fot. Kulturlagrets funktion är svårtolkad. Dels kan det höra samman med lämningarna uppe på bergskränet (bla ett skålgroppsblock), dvs vara spår efter rituella handlingar. Rituella depositioner intill stenblock och berg är sedan tidigare känt (Lindeblad m fl 2004, Lindeblad & Petersson i tryck). I detta sammanhang är även gravfält (RAÄ 135) på det stora höjddpartiet i sydöst väsentligt. Det är även möjligt att det är vanligt boplatssavfall som i så fall kan ha samband med det eventuella huset.

**Område 4**, ett område med vägar löper i nordsydlig riktning från halvågarna mot boplatssan vid Stångebro. De tycks, inom förundersökningsområdet, kröka av tillfälligt mot öster, sannolikt för att utnyttja den vaga förhöjning i marken för att undvika de allra sankaste partierna. RAÄ 436 (A429 och A396) kunde avfärdas då de efter kartrektifiering och arkeologisk förundersökning konstaterades sammanfalla med ett storskiftesdike som finns markerat på storskifteskartan. Övriga vägrester i östra delen av undersökningsområdet var svåra att återfinna och resterna var mycket vaga. Inget vägparti gick att datera.

## Åtgärdsförslag

Riksantikvarieämbetet, Avdelningen för arkeologiska undersökningar, UV Öst, har efter utförd arkeologisk förundersökning gjort en bedömning av den vetenskapliga potentialen i fornlämningsområdena inom Kallerstad 1:1. UV Öst föreslår att område 1, 2 och 3 bör omfattas av en särskild arkeologisk undersökning. Inom område 4 föreslås inga ytterligare arkeologiska åtgärder.

Resultatet från förundersökningen ska kunna ligga till grund för beräkning av kostnader för en eventuell särskild arkeologisk undersökning, samt ligga till grund för Länsstyrelsens vidare bedömning i ärendet.

Ansökan om tillstånd enligt Lag (1988:950) om kulturminnen m m ställs till Länsstyrelsen, vilka beslutar i ärendet.

Linköping i september 2008

Katarina Sköld

## **Referenser**

### **Litteratur**

- Borna-Ahlkvist, H., Tollin, C. 1994. *Kring Stång. En kulturgeografisk utvärdering byggd på äldre lantmäteriakter och historiska kartöverlägg*. RAÄ, Arkeologiska undersökningar. Skrifter nr 7. Stockholm.
- Ericsson, A., Franzén, G. 2005. *Hägnadsmurar och rydskogar. Stensträngsområdet söder om Väderstads samhälle, delområde 1, 2, 3, 4 och 6. Agrarhistoriska undersökningar på utmarker till byarna Vallsberg och Väderstad*. RAÄ 172, 253 & 263. Väderstad socken, Mjölby kommun, Östergötland. Rapport 2005:70. Linköping.
- Karlsson, E. och Räf, E. 2006. *Vägen till järnåldern RAÄ 397, Kallerstad 1:1 och 1:1, Linköpings stad och kommun, Östergötlands län. Arkeologisk undersökning*. Östergötlands länsmuseum, kulturmiljöavdelningen. Rapport 2006:35. Linköping.
- Lindeblad, K., Petersson, M. 2008. *Landsbygdens vardagsliv. Strategi för studier av landskap och bebyggelse*. Arbetshandling, RAÄ, UV Öst, mars 2008.
- Nielsen, A-L. 2005. Under Biltema och IKEA. Ullevi under 1500 år. Kaliff, A. & Tagesson, G. (red). *Liunga. Kaupinga. Kulturhistoria och arkeologi i Linköpingsbygden*. RAÄ, Arkeologiska undersökningar. Skrifter 60. S 204–235. Stockholm.
- Nilsson, P. 2002. *Kallerstad-Mörtlösa*. Riksantikvarieämbetet, UV Öst, Rapport 2002:44. Linköping.
- Petersson, M. 2006. *Djurhållning och betesdrift. Djur, människor och landskap i västra Östergötland under yngre bronsålder och äldre järnålder*. Linköping.
- Rudh och Elfstrand 2006. *En boplatz väster om Kallerstad bytomt. Arkeologisk undersökning. Kallerstad 1:1*. UV Öst, Rapport 2006:57. Linköping.
- Wennström, S. 2007. *Boplatser och vägar i Kallerstad*. Riksantikvarieämbetet, UV Öst, Rapport 2007:21. Linköping.

### **Arkiv**

Fornminnesregistret. [www.raa.se/fmis](http://www.raa.se/fmis)

### **Kartor**

Storskifteskarta Kallerstad, S:t Lars sn. D90-20:1.

**Administrativa uppgifter**

*Län:* Östergötland

*Landskap:* Östergötland

*Kommun:* Linköping

*Socken:* S:t Lars

*Plats:* Kallerstad 1:1

*Fornlämning:* RAÄ 430 m fl

*Undersökningens mittpunkt:* X6477665, Y1491170

*Koordinatsystem:* RT90, 2,5 gon V

*Höjdsystem:* Fristående

*Riksantikvarieämbetet dnr:* 422-3085-2007

*Länsstyrelsen dnr:* 431-20181-07

*Länsstyrelsen beslutsdatum:* Muntligt beslut 2007-11-06, skriftligt beslut 2007-12-13

*Projektnummer:* 1520981 (10680)

*Intrasisprojekt:* O2007098

*Rapportnummer:* 2008:41

*Ansvarig arkeolog:* Katarina Sköld

*Personal:* Linus Hagberg, Tom Carlsson

*Beställare:* Länsstyrelsen Östergötland

*Kostnadsansvarig:* Linköpings kommun, Teknik och samhällsbyggnad

*Undersökningstid:* 2007-11-12–2007-11-23

*Undersökningsområde:* Ca 47 000 m<sup>2</sup>

*Arkivhandlingar:* 2 ark sektionsritningar, skala 1:20.

*Fynd:* Fnr 2–17 förvaras på Riksantikvarieämbetet, Avdelningen för arkeologiska undersökningar, UV Öst i väntan på fyndfördelning.

## Bilaga 1. Anläggningslista

Anl nr (Id)	Typ	Form	Storlek (m)	Fnr	Område	Anmärkning
245 (RAÄ 178)	Stensträng	–	Ca 1,3–2 m bred	F11	Område 3	–
252	Stenpackning/väg	–	1,3 m	F12	Område 3	Se A463 och A467, 381 och 363.
264	Kulturlager	Oregelb	Ca 16x10 m	F2, F3, F4, F5, F6, F7 F8, F9 F10	Område 3	Ca 16x10 m stort, 0,1–0,15 m tjockt. Lerig silt med rikligt av stora bitar träkol, keramik och skärvsten.
300	Stolphål?	Rund	0,5 m i diam	–	Område 3	Både skörbrända och icke eldpåverkade stenar, 0,1–0,2 m stora, stolphål? kokgrop?
307	Mörkfärgning	Oval	0,9x0,7 m	–	Område 3	Både skörbrända och icke eldpåverkade stenar. Inget sot kol i ytan. Kokgrop?
319	Stolphål?	Rund	0,25 m i diam	–	Område 3	Ansamling stenar, 0,1 m stora med svagt mörkfärgad siltig lera mellan.
330	Stolphål?	Oval	0,4x0,2 m	–	Område 3	Vag mörkfärgning. Koncentration av skörbrända stenar 0,15–0,2 m stora.
340	Stolphål	Rund	0,4 m	–	Område 3	Ansamling obrända stenar, 0,1–0,2 m stora med svagt brunfärgad lera mellan.
351	Stolphål	Rund	0,44 m i diam 0,22 m djup	–	Område 3	Tydligt stenskott stolphål. Skoning av ca 0,1–0,2 m stora stenar.
363	Stenpackning/väg	–	1 m bred	–	Område 3	Samma som A381, A467, A252 och A463.
381	Stenpackning/väg	–	2,8 m bred	–	Område 3	Samma som A363, A467, A252 och A463.
402	Stolphål	Rund	0,5 m	–	Område 3	Svag mörkfärgning med 0,05–0,1 m stora obrända stenar.
413	Härd	Rund	0,5 m	–	Område 3	Skörbrända stenar, 0,1–0,15 m stora. Mörk lera med sot och kol.
427	Stolphål	Rund	0,4 m	–	Område 3	Mörkfärgning med 0,1 m stora stenar.
436	Stolphål	Rund	0,3 m i diam 0,26 m djup	–	Område 3	–
445	Stolphål	Rund	0,7 m i diam 0,26 m djup	–	Område 3	Skärviga stenar och enstaka obrända. 0,1–0,15 m stora. Inget kol sot! Kokgrop? Stolphål?
463	Stenpackning/väg	–	4 m bred	–	Område 3	Packningen bestod av ett skikt sten. 0,05–0,1 m stora stenar, enstaka skörbrända. A467, A252, A381 och A363.
467	Stenpackning/väg	–	5,5 m bred	–	Område 3	Stenpackning av skärvsten, siltig humös lera. Fortsätter sannolikt en bit söder om stensträngen A245. Packningen är tätt lagd i ett till två skikt av 0,05–0,1 m stora stenar. Finns noterad i flera schakt: A463, A252, A381 och A363.
477	Härd	Rundad	1,2x1,1 m	–	Område 3	Sotig, lerig fyllning med skärvsten, 0,1–0,15 m stora och kol.
837	Stolphål	Rund	0,4 m	–	Område 2	Obrända och brända stenar i ytan. Gråbrun lera.
844	Stolphål	Rund	0,4 m i diam 0,2 m djup	–	Område 2	Innehöll obrända stenar, 0,05–0,1 m stora.
855	Stolphål	Rund	0,3 m i diam	–	Område 2	Obrända stenar i ytan, 0,05–0,1 m stora.
867	Stolphål	Rundad	0,6x0,8 m stor	–	Område 2	Obrända stenar, enstaka skärvstenar, ca 0,1–0,15 m stora.
883	Täckdike	–	0,3 m brett	–	Område 2	Modernt.



Anl nr (Id)	Typ	Form	Storlek (m)	Fnr	Område	Anmärkning
887	Härd	Rundad	1,3x1,1 m	–	Område 2	Kraftigt sotig, innehöll kol och skörbrända stenar 0,05–0,15 m stora.
905	Härd	Rundad	1,2x0,9 m	–	Område 2	Enstaka skörbrända stenar i ytan. Sotig lera med inslag av kol.
918	Härd	Rundad	1,6x1,4 m i diam (ÖV)	–	Område 2	Rikligt med sot, kol och skörbrända stenar, ca 0,1–0,15 m stora.
935	Stolphål	Rund	0,3 m i diam 0,25 m djup	–	Område 2	1,6x1,4 m i diam (ÖV).
944	Stenpackning väg/gårdsplan	–	Sträcker sig 2 m in i schaktet från V	–	Område 2	Stenpackning av 0,05–0,1 m stora stenar. Fortsätter norr-, söder- och västerut.
948	Kulturlager	Oregelb	25x6 m	–	Område 2	Kompakt svartgrå moränblandad lera med sot, kol, skärersten och bränd lera. I och under lagret påträffades flertalet härदार och stolphål av vilka en del sannolikt tillhör ett hus. Fortsätter väster-och norrut.
587	Stolphål	Rund	0,7x0,6 m stort 0,3 m djupt	–	Område 1	Stenskott med obrända stenar, 0,1–0,15 m stora. Tolkas att ha ingått i en västligt liggande huskonstruktion, tillsammans med A640, A632, A620 och A667.
602	Stolphål	Rund	0,3 m	–	Område 1	Stenskottav 0,05–0,08 m stora stenar. Intill A587 i förmodat hus.
611	Stolphål	Rund	0,25 m i diam	–	Område 1	Rund svartgrå mörkfärgning med sotig lera. Ej stenskott. Innerkonstruktion i hus?
620	Stolphål	Rund	0,4 m	–	Område 1	Fyllning av gråsvart lera samt sten från skoning, sotig. Kraftigt stenskott stolphål, vägglinje alt takbärande mittskepp. Stenskoningen bestod av 0,1–0,2 m stora rundade och skörbrända stenar (8 st).
632	Stolphål	Rund	0,28 m	–	Område 1	Rund mörkfärgning med sot och kol. Rundade stenar, stenskonig? 0,05 m stora. Stolphål i vägglinje till hus? Påträffad även under utredningen.
640	Grop/stolphål	Rund	0,4 m	–	Område 1	Rund mörkfärgning med lera, kol och sot. (Utr A446.)
652	Stolphål	Oval	0,4x0,34 m	–	Område 1	Stolphål i hus? 2 st rundade 0,05–0,1 m stora stenar.
663	Stolphål	Oval	0,45x0,35 m	–	Område 1	Lera, sten till skoning, 0,05–0,1 m stora. Enstaka kolfragment. Stolpe i hus.
674	Stolphål	Rund	0,4 m	–	Område 1	–
687	Stolphål	Rund	0,5 m	–	Område 1	Fyllning av sotig lera. Stenskonig bestod av 0,1–0,2 m stora rundade stenar. Stolphålsbotten.
698	Stolphål	Rund	0,4 m	–	Område 1	Rund mörkfärgning. Stenskonig av delvis skörbrända stenar, ca 0,1–0,15 m stora.
707	Stolphål	Rund	0,34 m	–	Område 1	Skoning av skörbrända stenar, ca 0,1 m stora.
715	Stolphål	Rund	0,25 m	–	Område 1	Skoning av skörbrända stenar, ca 0,05 m stora.
723	Stolphål	Rund	0,32 m	–	Område 1	Runt svartgrå sotig lera med sten och skärersten. 0,05–0,15 m stora.
734	Stolphål	Rund	0,5 m	–	Område 1	Enstaka obrända stenar, 0,15 m stora i fyllningen.
741	Stolphål	Rund	0,6 m	–	Område 1	Stenskonig, ca 0,1–0,15 m stora.
755	Grop	Rund	0,3 m	–	Område 1	Brun lerig silt.
763	Grop	Rund	0,3 m	–	Område 1	Brun lerig silt.

Anl nr (Id)	Typ	Form	Storlek (m)	Fnr	Område	Anmärkning
773	Härd	Oval	2x1,2 m	F13	Område 1	Fyllning av svart, sotig lera och skörbrända stenar 0,1–0,25 m stora.
518	Stolphål	Oval	0,45x0,3 m stor 0,22 m djup	–	Område 1	Fyllningen bestod av brun lera med en sot/kollins i toppen. En obränd sten i ö-del.
527	Stolphål	Rund	0,4 m	–	Område 1	Stenskoning av 0,1–0,2 m stora obrända stenar.
549	Härd	Oval	0,8x0,6 m	–	Område 1	Sot kol ligger endast i ytan, ingen nedgrävning kvar. Härdbotten.
566	Stolphål	Rund	0,4 m	–	Område 1	Obrända stenar, 0,1–0,25 m stora, fyllning av mörkbrun kulturpåverkad jord.
578	Stolphål	Rund	0,3 m	–	Område 1	Sotig fyllning.
1238	Stolphål	Rund	0,3 m stor 0,1 m djup	–	Område 1	Obrända, enstaka stenar 0,1 m diam. Fyllning av brun lerig, humös jord. Svagt rundad botten.
1110	Väg	–	2,2 m bred 0,3 m djupa hjulspår	–	–	Gråsvart lera med fläckvisa inslag av skärvsten. Ett övre grått kompakt lerlager. 0,05–0,15 m stora skärvstenar, fläckvisa packningar av skärvsten, tydliga hjulspår. Inom vägen mättes hjulspår och stenkoncentrationer in separat. A1189: Hjulspår A1130, A1145, A1155, A1171
1073	Väg	–	–	–	–	Nästan bortplöjd vägrest. En gles stenläggning kunde observeras med blandat steninnehåll, både rundade och skärviga stenar, 0,05–0,1 m stora. Undersöktes med hacka och djupschaktades men inget daterbart material påträffades.
1069	Väg	–	–	–	–	Samma som A1073.

## Bilaga 2. Fyndlista

Fnr	Id	Material	Sakord	Vikt (g)	Antal	Anmärkning
200002	2	Keramik	En bottendel	173	19	I A264
200003	3	Keramik	–	0,5	1	I A264
200004	4	Ben	Avfall	2	4	I A264, spongiöst, led
200005	5	Keramik	–	2	1	I A264
200006	6	Keramik	–	3	1	I A264
200007	7	Keramik	–	7	3	I A264
200008	8	Keramik	–	4	1	I A264
200009	9	Keramik	–	5	2	I A264
200010	10	Keramik	–	5	3	I A264
200011	11	Bränd lera	–	5	1	Under stensträng A245
200012	12	Järn	Slagg	0,5	1	I A252
200013	13	Kvarts	Avslagsfragment	0,5	1	I A773
200014	14	Järn	Beslag?	19	1	–
200015	15	Keramik	Mynning	16	1	I A1000
200016	16	Kvarts	Bipolärt kärnfragment	92	1	–
200017	17	Bergart	Löpare	310	1	Skörbränd

### Bilaga 3. Vedartsanalys

#### Analysprotokoll

Landskap: Östergötland Socken: Linköpings stad  
Fastighet: Kallerstad 1:1 RAÄ nr: –  
Kategori: –

#### Analys Id: 7128

Anläggning: A245 Ränna Provnr: PK388  
Vikt (g): 0,1 Analyserad vikt (g): 0,1  
Fragment: 2 Analyserat antal: 2  
Art: Asp Antal: 2  
Material: Träkol  
Kommentar: –

#### Analys Id: 7131

Anläggning: A264 Kulturlager Provnr: PK299  
Vikt (g): 3,1 Analyserad vikt (g): 3,1  
Fragment: 9 Analyserat antal: 9  
Art: Tall Antal: 9  
Material: Träkol  
Kommentar: Rikligt med silt och avlagringar på träkolet. Kärnved.

#### Analys Id: 7129

Anläggning: A518 Stolphål Provnr: PK1237  
Vikt (g): 0,1 Analyserad vikt (g): 0,1  
Fragment: Över 100 Analyserat antal: 10  
Art: Ek Antal: 10  
Material: Träkol  
Kommentar: Merparten av provet bestod av söndersmulat träkol av ek.

#### Analys Id: 7130

Anläggning: A773 Härd Provnr: PK789  
Vikt (g): 1,2 Analyserad vikt (g): 1,2  
Fragment: 26 Analyserat antal: 26  
Art: Tall Antal: 26  
Material: Träkol  
Kommentar: Rötat virke.

#### Analys Id: 7127

Anläggning: A905 Härd Provnr: PK1224  
Vikt (g): 0,1 Analyserad vikt (g): 0,1  
Fragment: 14 Analyserat antal: 14  
Art: Lind Antal: 14  
Material: Träkol  
Kommentar: –