



Riksantikvarieämbetet
Avdelningen för arkeologiska undersökningar

UV ÖST RAPPORT 2007:61

ARKEOLOGISK UTREDNING, ETAPP 1 OCH 2, SAMT ARKEOLOGISK SLUTUNDERSÖKNING

Kulturlager och bebyggelse lämningar från historisk tid vid Malfors bro, Ljungsbro

RAÄ 223 och 224

Vreta Klosters socken, Linköpings kommun
Östergötland

Dnr 421-2220-2006, 423-586-2007

Anders Kraft



UV ÖST RAPPORT 2007:61

ARKEOLOGISK UTREDNING, ETAPP 1 OCH 2, SAMT ARKEOLOGISK SLUTUNDERSÖKNING

Kulturlager och bebyggelse lämningar från historisk tid vid Malfors bro, Ljungsbro

RAÄ 223 och 224

Vreta Klosters socken, Linköpings kommun

Östergötland

Dnr 421-2220-2006, 423-586-2007

Anders Kraft



Riksantikvarieämbetet

Avdelningen för arkeologiska undersökningar

Riksantikvarieämbetet

Avdelningen för arkeologiska undersökningar

UV Öst

Roxengatan 7, 582 73 Linköping

Tel. 013-24 47 00

Fax 013-10 13 24

uvost@raa.se

www.raa.se/uv

Omslagsbild Översiktsfoto av slutundersökningsytan vid Malfors bro.

De gula pinnarna markerar avfallsgropar och kulturlager.

Foto från nordöst av Anders Kraft (U4721:1).

Produktion/grafisk form Britt Lundberg

Grafik Lars Östlin

Foto Anders Kraft

Utskrift UV Öst, Linköping 2007

Kartor ur allmänt kartmaterial, © Lantmäteriverket, 801 82 Gävle. Dnr L 1999/3.

© 2007 Riksantikvarieämbetet

UV Öst, Rapport 2007:61

ISSN 1404-0875

Innehåll

Sammanfattning	5
Bakgrund	5
Syfte	5
Metod	5
Topografi och fornlämningsmiljö	6
Resultat	6
Utredningen	6
Slutundersökningen	8
Utvärdering	13
Referenser	14
Litteratur	14
Kartor	14
Övriga referenser	14
Administrativa uppgifter	14
Bilaga 1. Schakt-, anläggnings- och fyndtabell	15
Bilaga 2. Planskiss och profiler	16



Fig 1. Karta över Östergötland med platsen för undersökningarna markerade.

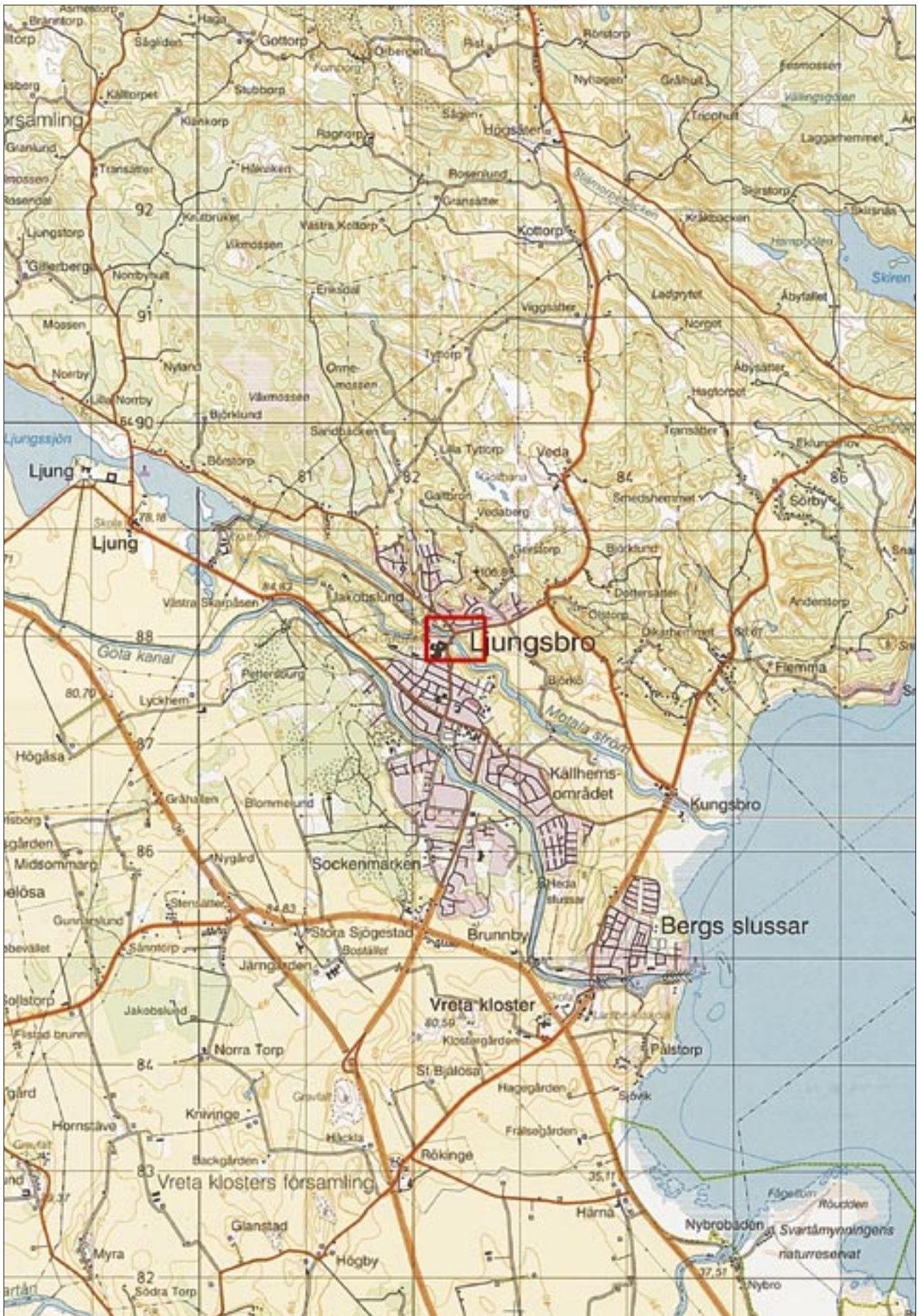


Fig 2. Utdrag ur analoga Gröna kartan med undersökningsområdet markerat. Skala 1:50 000.

Arkeologisk utredning, etapp 1 och 2, samt arkeologisk slutundersökning Kulturlager och bebyggelse lämningar från historisk tid vid Malfors bro, Ljungsbro

Sammanfattning

Riksantikvarieämbetet, Avdelningen för arkeologiska undersökningar, UV Öst, utförde en arkeologisk utredning under augusti och oktober 2006 samt en arkeologisk slutundersökning i mars månad 2007 vid Malfors bro, Ljungsbro, Vreta Klosters socken, Linköpings kommun, Östergötland. Undersökningarna föranleddes av att Linköpings kommun planerar anläggning av ny bro strax öster om Cloettafabriken i Ljungsbro. Arbetet utfördes med hjälp av grävmaskin genom sökschaktning och ytavbaning. Påträffade anläggningar bestod av en husgrund, RAÄ 224, ett antal gropar, lagerrester samt kompakta kulturlager, RAÄ 223. Påträffade fynd bestod av glaserat rödgods, kritpipor, brända och obrända ben, bränd lera, tegel samt slagen kvarts. De undersökta lämningarna och övervägande del av fyndmaterialet härrör från 1600- och 1700-talen, men fyndet av slagen kvarts indikerar även en aktivitet från mesolitisk period vid den dåtida strandkanten. Ansvarig för fältarbetet var vid utredning, etapp 1, Bengt Elfstrand och vid utredning, etapp 2, samt slutundersökningen, Anders Kraft. Rapporten är sammanställd av Anders Kraft.

Bakgrund

Linköpings kommun, Teknik och samhällsbyggnad, Stads- och landsbygdsutveckling, planerar att bygga en ny bro över Motala ström strax öster om Cloettafabriken i Ljungsbro inom fastigheten Malfors 6:1. Anläggandet av vägar till bron har även berört fastigheterna Malfors 2:29 och Kungsbro 1:759. Fastigheterna är belägna i Vreta Klosters socken, Linköpings kommun, Östergötland. Inga arkeologiska undersökningar har utförts i det absoluta närområdet, men strax norrut har delar av en förhistorisk boplats från förromersk järnålder och tidigmesolitisk tid undersökts, vilket ger en hänvisning om potentiella förhistoriska fornlämningar i det aktuella undersökningsområdet. Närheten till byggnader och tomter från historisk tid, främst 1600- och 1700-tal, har varit en annan anledning att undersöka exploateringsområdet. Miljön vid Motala ström har sannolikt varit ett attraktivt läge för uppehälle, kommunikation och vattenbaserade verksamheter under förhistorisk tid fram till modern tid.

Syfte

Syftet med den arkeologiska utredningen var att konstatera om det förekom fornlämningar inom området för det planerade brobygget. Resultatet av utredningen låg sedan till grund för Länsstyrelsens fortsatta bedömning i ärendet. Syftet med den arkeologiska slutundersökningen var att datera, bedöma karaktär och funktion för de påträffade anläggningarna samt att sätta in dem i sitt sammanhang.

Metod

Den arkeologiska utredningen, etapp 1, innebar genomgång av kart- och arkivmaterial samt en besiktning av det aktuella undersökningsområdet. Den arkeologiska utredningen, etapp 2, utfördes genom sökschaktsgrävning med grävmaskin inom utvalda delar av det aktuella exploateringsområdet. Matjorden avbanades skiktvis ned till anläggningsnivå, varefter påträffade anläggningar rensades fram med hjälp av handredskap. Schakt samt anläggningar mättes in digitalt med DGPS, för vidare registrering och bearbetning i Riksantikvarieämbetets informationssystem Intrasis. Programmen Intrasis Analysis och Arcmap har använts för framtagande av planöversikter. Vid dokumentationen användes även ritfilm för anläggningsprofiler och anläggningsskisser i plan, samt digitalkamera för anläggningar och översiktsbilder.

Vid den arkeologiska slutundersökningen avbanades en större yta av RAÄ 223. Anläggningar och kulturlager rensades för hand och vid behov även med hjälp av grävmaskin i syfte att framta det stratigrafiska förhållandet mellan kulturlagren. Samtliga anläggningar grävdes ut till hälften och dokumenterades i sektion. Påträffade kulturlager undersöktes översiktligt för att förstå dess uppbyggnad och datering. Kulturlagren mättes in i plan och dokumenterades i sektion och lagerföljd. Schakt samt anläggningar och lager mättes in digitalt med hjälp av totalstation, i övrigt användes samma program som under utredningen.

Topografi och fornlämningsmiljö

Jordartskartan över Ljungsbro (SGU, Linköping NO, Serie Ae Nr 19) visar att det finns svämlager av finmo och lera närmast vattnet där det södra brofästet är planerat. Vid den arkeologiska utredningen och slutundersökningen framkom även ett sandigt parti nära vattnet. Det är på detta parti RAÄ 223 är belägen. Marken vid det södra brofästet är topografiskt sett mycket brant. Strandparti och sluttning varierar mellan 40 och 55 meter över havet.

De forn- och kulturlämningar som finns i den omedelbara närheten av undersökningsytan är uteslutande lämningar från 1600- och 1700-talet. En knuttimrad byggnad från 1682, belägen mellan den äldre bron och den planerade nya bron, finns sedan tidigare registrerad i Riksantikvarieämbetets fornminnesregister som RAÄ 94 i Vreta Klosters socken. På en ägomätning över Malfors från 1702 (Lantmäteriet i Gävle D130-18:1) framgår att en kvarnfastighet med en ålkista av ”ringa värde” har legat på den södra sidan vid den planerade bron. På kartan syns även en humlegård, där en överste för infanteriet på statens vägnar fått disponera skatteuppbörd, samt bebyggelsen till en kvarngård som ligger intill. På den norra sidan om strömmen har det även legat en kronokvarn samt en ödelagd såg med tillhörande ägor, främst bevuxen med ekar.

I en geometrisk avmätning över säteriet Ljungs ägor från 1696 (Lantmäteriet i Gävle D65-23:1) omnämns även en såg på södra sidan om strömmen. Enligt Wilhelm Thams topografiska beskrivning från 1854–55 fanns det fortfarande en såg och ett antal kvarnar vid Malfors som mestadels ägdes av allmogen under 1800-talet (Tham 1854–55).

En halv kilometer åt nordöst har det påträffats enstaka bitar av bearbetad kvarts (muntlig uppgift Bengt Elfstrand, UV Öst). En knapp kilometer mot nordost finns även en förhistorisk boplatz (RAÄ 201:1) som har daterats till förromersk järnålder (500 f Kr – 0). Fynd från tidig mesolitisk tid (9500–6500 f Kr) i form av bearbetad kvarts fanns även på platsen (Ohlsén 2001). Fornlämningarna i trakten visar på mänskliga aktiviteter under en mycket lång tidsperiod, dock är det i Motala ströms omedelbara närhet relativt glest mellan kända fornlämningar.

Resultat

Utredningen

Vid utredningen valdes delar av exploateringsområdet ut för sökschaktning. Totalt drogs sju schakt, där den sammanlagda längden uppgick till 74 löpmeter. Schaktbredden var i regel 1,6 meter, ett par av schakten breddades dock något för att avgränsa påträffade anläggningar. I ett av schakten påträffades en husgrund (benämndes UV6 vid utredningen, sedermera RAÄ 224). Den synliga delen av husgrunden var 8x3 meter i nord-sydlig riktning. Grunden hade ett stenlagt golv med 0,2–0,5 meter stora stenar. Längs grundens kanter syntes både rektangulära samt större rundade syllstenar 0,5–0,8 meter stora. Konstruktionen avgränsades till större delen redan på utredningen då den visade sig vara så pass liten i omfång. I schaktets sydvästra hörn fanns ett större kvaderhugget block, 0,8x0,5 meter stort, som sannolikt utgjort ett trappsteg ned till själva golvnivån. Grunden tolkas utgöra källardelen i en äldre byggnad från historisk tid. Ovanpå konstruktionen fanns 0,6–0,8 meter tjocka lager med utfyllnads-material som innehöll avfall från 1900-talet så som tegel, glasflaskor, porslin med mera. Ett antal tegelstenar låg vid den södra schaktkanten på ett sådant sätt att de sannolikt utgjorde rester av en vägg. Ett mörkbrunt siltigt lager vidtog på en avsats norr om husgrunden, på en nivå omkring en meter under källargrunden, troligen är det fråga om ett kulturlager som avsatts vid byggnaden.

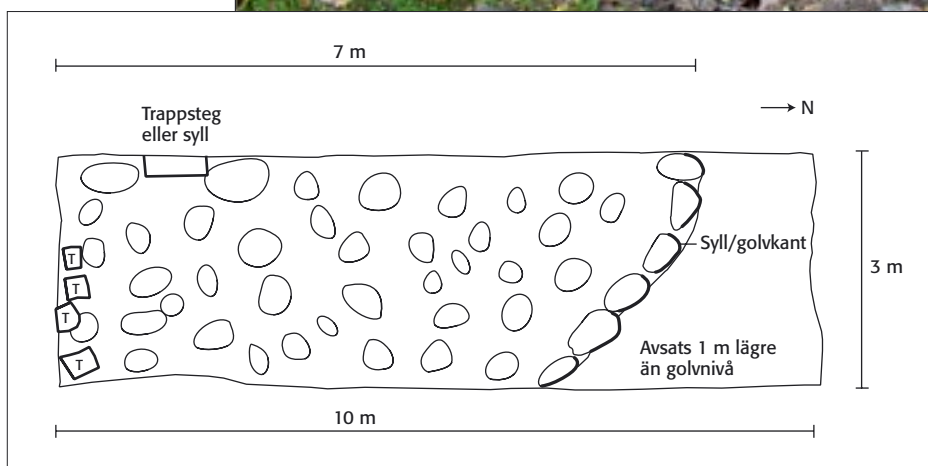


Fig 3 och 4 (ovan). Översiktbilder på RAÄ 224, husgrunden från historisk tid. Lägg märke till trappsteget ned till källarnivån. Foto från nordöst (U4721:2) och sydväst (U4721:3) av Anders Kraft.

Fig 5 (t v). Schematisk planskiss över den påträffade hus-/källargrunden. Skiss av Anders Kraft, renritning av Lars Östlin.

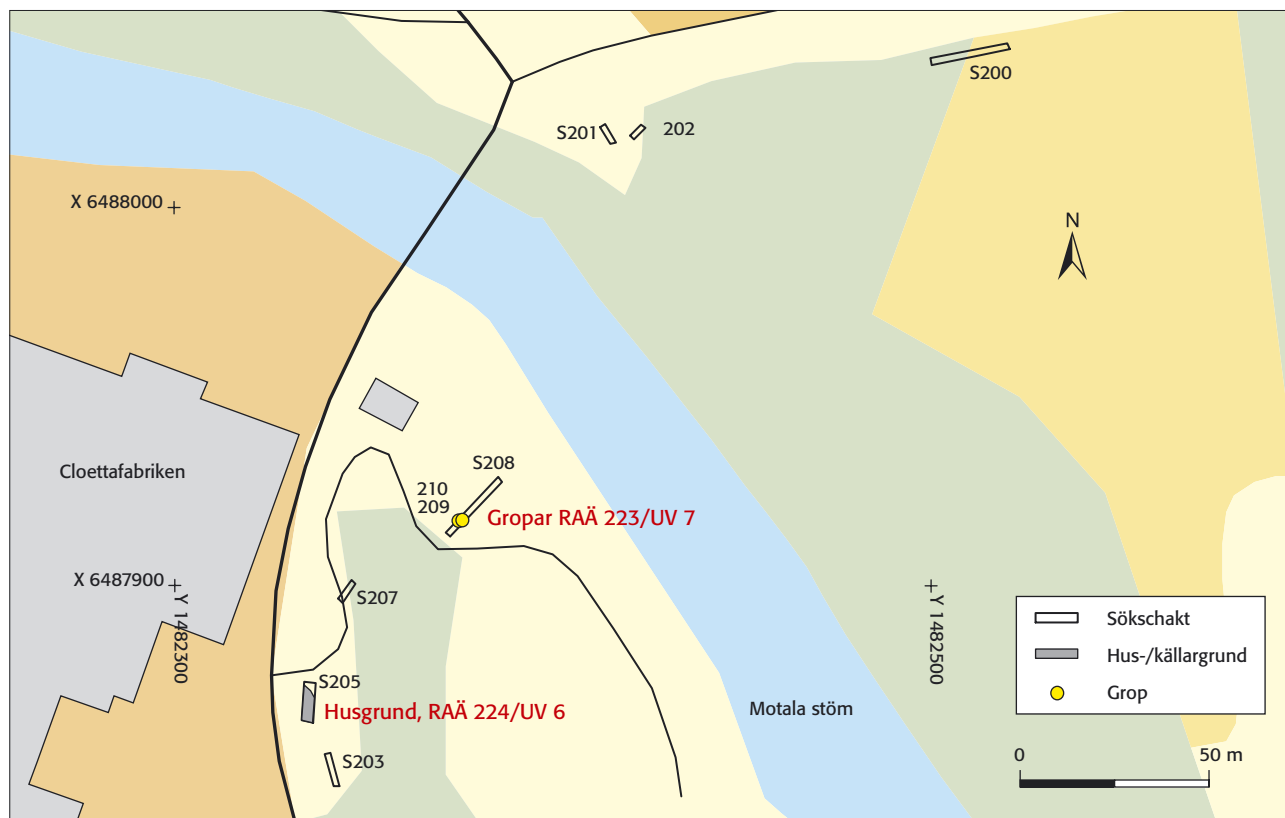


Fig 6. Fastighetskarta med utredningsschakt samt påträffade anläggningar. Skala 1:2000.

Området var starkt påverkat av störningar från 1900-talet, då man fyllt ut sluttningen med jordmassor. Resultatet blev en platåliknande topografi. Fyllnadslagren mätte på sina ställen minst tre meter innan steril mark påträffades, vilket syntes i ett sökschakt strax nordöst om husgrunden. Husgrunden var belägen sex till sju meter öster om befintlig väg vid Cloettafabriken i Ljungsbro, ett område som fram till utredningstillfället utgjordes av en platå med gräsmatta. Som tidigare nämnts visar de historiska kartorna en kvarngård med såg strax norr om husgrunden, ned mot Motala ström. Husgrunden utgör därför sannolikt rester av en byggnad från perioden 1600- till 1800-talet, som hör samman med kvarngården. Marken strax söder om grunden har enligt de historiska kartorna varit uppodlad åker, vilket även möjliggör att husgrunden sammanhörde med en agrar näringsverksamhet. Fornlämningen dokumenterades och mättes in redan under utredningen, varför inga fortsatta undersökningar utfördes.

Vid schaktet som drogs direkt söder om Motala ström påträffades en äldre strandkant, ett parti som idag ligger två till tre meter över nuvarande vattennivå i Motala ström. I sanden i en svag norrsluttning ned mot Motala ström påträffades två brungrå diffusa, något urlakade gropar (benämndes UV 7 vid utredningen, senare RAÄ 223) som tolkades utgöra fornlämning, eventuellt av förhistorisk karaktär då de innehöll kol, bränd lera och brända ben. Anläggningarna var av samma karaktär; runda, omkring 0,8 meter stora och 0,14 meter djupa. Anläggningarna låg inom det område vid vattnet som enligt det historiska kartmaterialet beskrivs som kvarngård. Belägenheten vid strandremsan är även ett typiskt förhistoriskt strandnära boplatsläge. Anläggningarna kunde därför representera flera tidsperioder. På grund av den begränsade ytan, ca 10x20 meter, utfördes en slutundersökning utan föregående förundersökning. Inga ytterligare fornlämningar påträffades i de övriga schakt som drogs norr om Motala ström.

Slutundersökningen

Den yta som skulle slutundersökas vid RAÄ 223 omfattade efter avbaning 125 m² i nordöstlig-sydvästlig riktning. Påträffade anläggningar bestod av fem avfallsgropar, tre delar av ett kulturlager och en mindre kulturlagerrest. Merparten av påträffade fynd av samma art kvarlämnades på platsen efter granskning, medan fem insamlade fynd valdes ut för att representera helheten



Fig 7. De diffusa groparna som påträffades på den forna strandkanten. Foto från nordöst av Anders Kraft (U4721:4).

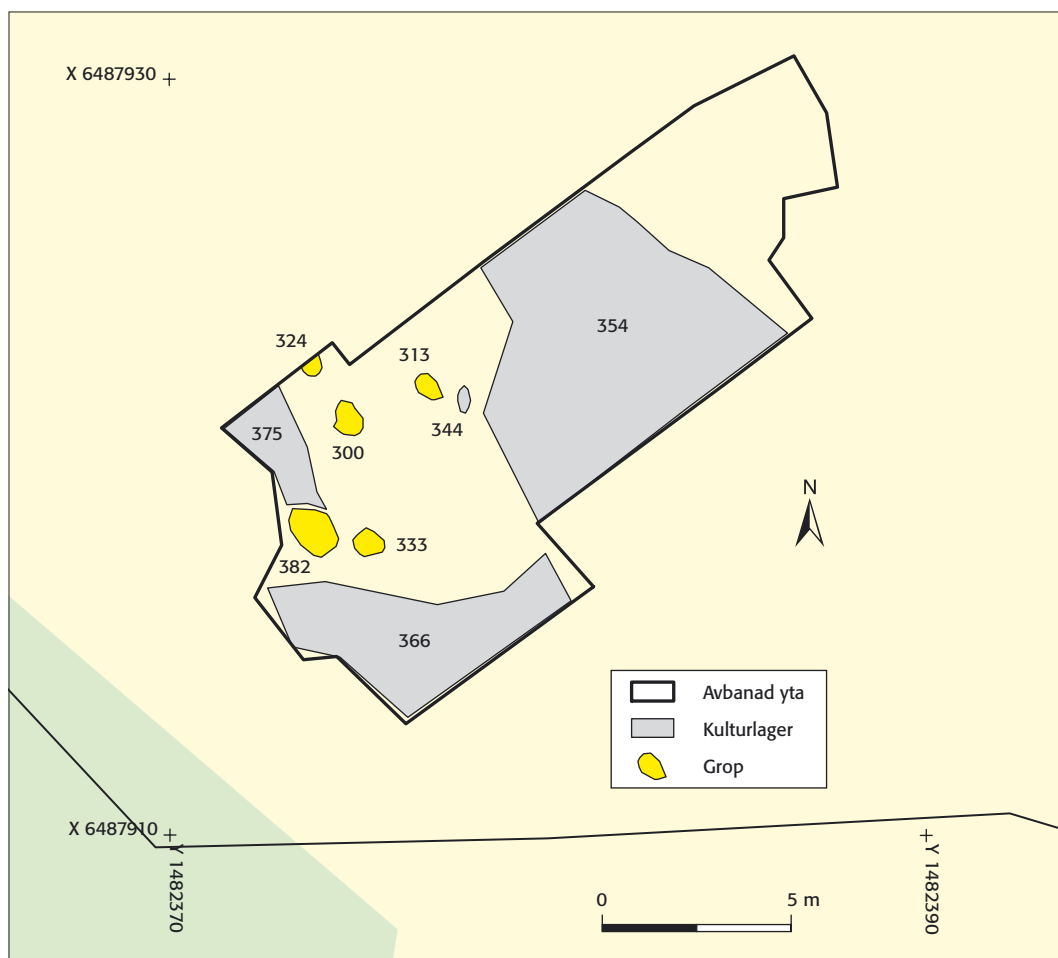


Fig 8. Fastighetskarta med anläggningar och kulturlager på slutundersökningsytan på RAÄ 223. Skala 1:200.



Fig 9. Översiktsfoto på slutundersökningsytan. Kulturlager och gropar är markerade med gula stickor. Till höger i bakgrunden syns den knuttimrade byggnaden från sent 1600-tal. Foto från öst av Anders Kraft (U4721:5).

av fyndmängden. Fyndinnehållet i anläggningar och kulturlager bestod av rödgods, kritpipor, bränd lera, tegel, obrända samt brända ben. De flesta fynden visade med andra ord att platsen utnyttjats intensivt under 1600–1700-talet, vilket även en granskning av rödgodsmaterialet verifierade (muntliga uppgifter Hanna Menander, UV Öst). Under kulturlagren från denna period bekräftades även att platsen varit attraktiv under tidigare perioder, då slagen kvarts påträffades i ett siltigt och något lerigt parti. Troligen påvisar kvartsen en mänsklig närvaro under jägarstenåldern, sannolikt den senare delen av mesolitikum. Höjden av 40–42 meter över havet är även en typisk nivå för en stenåldersboplats i denna del av Östergötland. Matjordslagret som övertäckte kulturlagren visade på en avfalls- eller skräpdeponering på platsen även från 1800- och 1900-talen, då järnföremål samt glas med mera från den perioden återfanns här. Några mesolitiska fynd kunde inte knytas till de påträffade anläggningarna. Nedan följer en kort genomgång av påträffade anläggningar, kulturlager och fynd.

Gropar

Utöver de två gropar som schaktades fram på utredningen, påträffades ytterligare tre gropar. Samtliga gropar dokumenterades i profil och bedömdes ha utgjort avfallsgropar på grund av fyndinnehållet av brända samt obrända ben, rödgods, tegel, kolsplitter och skärvstenar. Ingen av groparna var av förhistorisk karaktär. Groparna var runda eller ovala i plan, 0,6 till 1,5 meter stora, 0,14 till 0,35 meter djupa och var skålformade, något oregelbundna eller hade plan botten med raka sidor i profil (se bilaga 1 och 2). Fynden av rödgods daterar groparna till 1600- och 1700-talet.

Fig 10. Foto på profil, grop A382, med en del av avfallet i form av obrända ben synligt i mitten av gropen. Foto från nordöst av Anders Kraft (U4721:6).



Kulturlager

Tre kulturlager och en kulturlagerrest påträffades på undersökningsytan, troligen är de delar av ett och samma lager. Delar av lagret grävdes bort med hjälp av grävmaskin för att undersöka om det överlagrade äldre anläggningar. Under kulturlagret påträffades ovan beskrivna gropar. Även kulturlagret innehöll fynd från 1600- till 1700-tal. En profil upprättades av lagrets stratigrafi (fig 11, även bilaga 1 och 2). Lagersektionen visade att kulturlagret var uppbyggt av fyra lager eller skikt. Det överlagrande matjordslagret innehöll en blandad komposition av modernare avfall, främst glas och järnskrot från 1900-talet. De två understa lagren, lager tre och fyra, var de mest fyndrika. Dessa lager innehöll främst rödgods, brända och obrända ben, kritpipor samt tegel. I marken under dessa lager påträffades slagen kvarts, vilket ger en skarp kontrast mellan äldre och yngre period, ett tidsglapp på ungefär 6000–7000 år.

Fig 11. Foto av kulturlagrets stratigrafi. Lagerföljden är markerad med gula stickor. Den lägst belägna stickan markerar lagret under de yngre kulturlagren, i vilket slagen kvarts påträffades. Foto från nordväst av Anders Kraft (U4721:7).





Fynd

Antalet fynd som påträffades vid den ytmässigt lilla slutundersökningen var stort. Av prioriteringsskäl kvarlämnades det mesta av materialet på platsen. Endast fem fynd togs till vara för registrering, vilket bedömdes motsvara en representation av helheten av fyndmaterialet. Dessa fynd bestod av tre bitar rödgods, ett fragment av skaftdelen av en kritpipa och ett avslag i kvarts (fig 12 och 13). Urvalet av dessa fynd skulle även uppfylla kriterier som dateringsbara föremål ur ett typologiskt perspektiv. Rödgods och kritpipor är exempel på sådana artefakter som det redan finns mycket dokumenterad kunskap om. Kritpipor är vanligt förekommande föremål på arkeologiska utgrävningar, ett föremål som nyttjades flitigt under andra halvan av 1600-talet, men framför allt under 1700-talet. Inhemsk tillverkning var vanlig i Sverige, även om en stor del importerades från Holland och England under 1700-talet. Matavfallsdeponeringen på platsen var ett tydligt genomgående inslag i gropar och kulturlager. Merparten av groparna innehöll brända eller obrända ben, eller bådadera. Inslaget av skärvsten och träkol vittnar om en matlagningsaktivitet i närområdet. Bränd lera och tegel är troligen delar av kaserat byggnadsmaterial från närliggande byggnader som är markerade på de historiska kartorna. Helhetsintrycket av fyndmaterialet från gropar och kulturlager som härrörande från 1600- och 1700-tal består, inte minst efter en utvärdering av bitarna med glaserat rödgods med pipleredor (granskning och muntliga uppgifter Hanna Menander, UV Öst).

Det enda fyndet som skiljde sig från de övriga är kvartsavslaget som låg under kulturlagren. Kvartsbiten är slagen med en bipolär metod, en teknik vanlig under mesolitisk tid.



Fig 12 och 13 (ovan och t h). Vanliga fynd i de yngre kulturlagren, glaserat rödgods och en kritpipa. En bit slagen kvarts påträffades under dessa och är betydligt äldre. Foto av Anders Kraft (U4721:8 resp U4721:9).

Utvärdering

Stratigrafiskt sett låg den mesolitiska kvartsen i det mer siltiga lagret i botten, som tolkas utgöra ursprunglig marknivå för den perioden. De påträffade groparna hör till en senare avfallsdeponering där groparna grävts ned i sandbanken. Med tiden har avfallsdeponeringen ökat på platsen, vilket resulterat i att tjockare kulturlager eller utkastlager har överlagrat groparna. Merparten av anläggningarna hör alltså till perioden 1600–1700-talet. Den förhistoriska perioden representeras av lösfyndet i kvarts, vilket utökar den mesolitiska periodens närvaro i området. De stenåldersboplatser som redan var kända i området låg en halv till en knapp kilometer åt nordöst och kan vara något äldre då de är belägna längre upp i terrängen. Skulle fler ingrepp komma att utföras invid Motala ströms forna strandlinje på nivån 40–42 meter över havet, i denna del av Östergötland, är det möjligt att påträffa ytterligare fynd eller anläggningar från stenåldern.

De påträffade groparna och kulturlagren skall ses i ett sammanhang som bland annat återges i skriftliga dokument och på historiska kartor, vilket i det här fallet utgör ett bra komplement för att tolka de undersökta anläggningarna. Det arkeologiska materialet vittnar om aktiviteter vid vattnet, troligen i miljön vid de upptecknade kvarngårdarna. Den knuttimrade byggnaden från 1682, cirka 30 meter nordväst om slutundersökningsytan är samtida med de undersökta lagren och groparna (RAÄ 223). Kanske är det också i kontexten till detta hus som avfallsdeponeringen ska tolkas.

Linköping i augusti 2007

Anders Kraft

Referenser

Litteratur

Ohlsén, M. 2001. *Björkö 3:11. Vreta Klosters socken, Linköpings kommun, Östergötlands län.* Arkeologisk utredning. Östergötlands Länsmuseum. Rapport 22:2001. Linköping.
Tham, W. 1854–55. *Beskrivning över Linköpings län.* Faksimilupplaga 1994. Linköping, s 476.

Kartor

Jordartskarta, Ljungsbro. SGU, Linköping NO, Serie Ae Nr 19.
Ägoimätning, Malfors 1702. Lantmäteriet i Gävle, Akt D130-18:1.
Geometrisk avmätning, säteriet Ljungs ägor 1696. Lantmäteriet i Gävle, Akt D65-23:1.

Övriga referenser

FMIS (Fornminnesregistret).
Elfstrand, B. UV Öst. Muntlig uppgift.
Menander, H. UV Öst. Muntlig uppgift, yttrande om rödgodsmaterialet.

Administrativa uppgifter

Län: Östergötland.
Landskap: Östergötland.
Kommun: Linköping.
Socken: Vreta Kloster.
Plats: Malfors 6:1.
Fornlämning: Vreta Kloster RAÄ 223, 224.

Läge: Ekonomiskt kartblad 8F 7g NV.
Undersökningens mittpunkt: X6487921, Y1482379.
Koordinatsystem: RT90, 2,5 gon V.
Höjdsystem: RH70.
Riksantikvarieämbetet dnr: 421-2220-2006 (Utr), 423-586-2007 (SU).
Länsstyrelsen dnr: 431-10188-06 (Utr), 431-1863-07 (SU).
Länsstyrelsen beslutsdatum: 2006-09-27 (Utr), 2007-03-20 (SU).
Projektnummer: 1520835 (Utr), 1520916 (SU).
Intrasisprojekt: O2006085 (Utr), O2007016 (SU).
Rapportnummer: 2007:61.

Ansvarig arkeolog: Anders Kraft.
Underkonsult: Nicklas Klockner, Klockners maskingrävningar, Ögräf (Utr), Anders Pettersson, Ögräf (SU).

Beställare: Länsstyrelsen Östergötland.
Kostnadsansvarig: Linköpings kommun, Teknik och samhällsbyggnad, Stads- och Landsbygdsutveckling.

Undersökningstid: 2006-10-26 t o m 2006-10-27 (Utr), 2007-03-28 t o m 2007-03-29 (SU).
Undersökt yta: 74 löpmeter (Utr), 125 m² (SU).

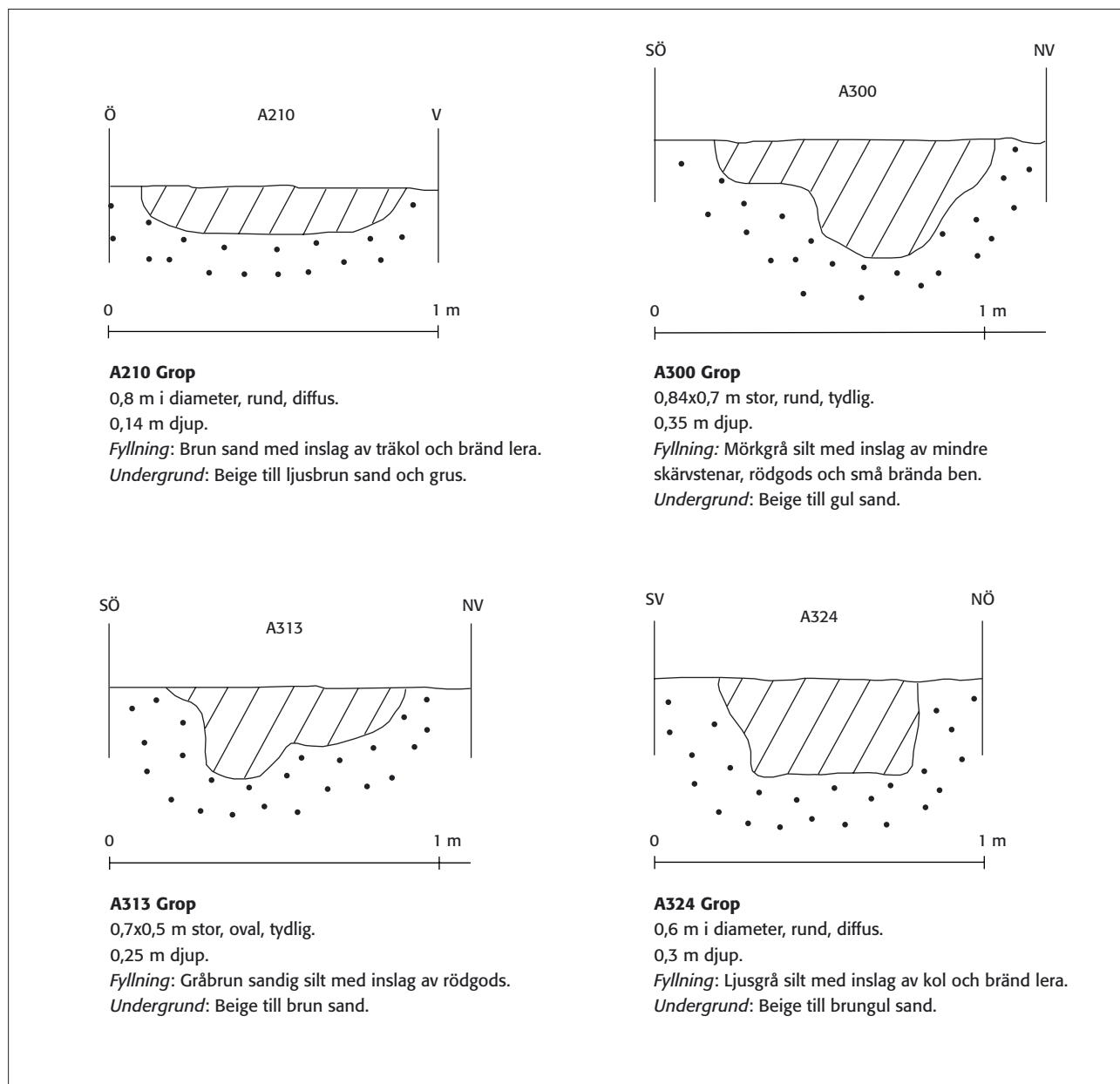
Arkivhandlingar: Till ATA, Stockholm; Profil- och planritningar 4 stycken A4 ark, nr 1–2 (Utr), nr 1–2 (SU).
Fynd: F1–F5, förvaras på UV Öst, Linköping, i väntan på fyndfördelning.

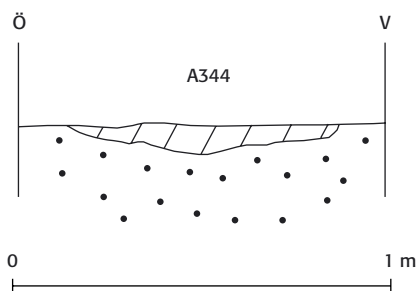
Bilaga 1. Schakt-, anläggnings- och fyndtabell

Schakt-/A-/Fnr	Kontext	Material	Sakord	Anmärkning
S200	Schakt 200	–	Sökschakt	Utredning, matjordslager 0,15 m tjockt, alv av lera.
S201	Schakt 201	–	Sökschakt	Utredning, matjord- och gruslager 0,2–0,4 m tjockt, alv av lera.
S202	Schakt 202	–	Sökschakt	Utredning, matjordslager och sopor, grus, tegel, plast. 0,3–0,8 m tjockt, alv av silt.
S203	Schakt 203	–	Sökschakt	Utredning, fyllnadslager med tegel, glas och skrot, stenhällar modern tid, 2 m tjockt.
S205	Schakt 205	–	Sökschakt	Utredning, fyllager med modernt skräp ned till 2 m djup, därefter hus-/källargrund A206.
S207	Schakt 207	–	Sökschakt	Utredning, fyllager med matjord och modernt skräp ned till 3 m djup, ingen alv synlig.
S208	Schakt 208	–	Sökschakt	Utredning, anläggningar i sandparti, A209 och A210, kolbitar och bränd lera.
S394	Schakt 394	–	Slutundersökningsyta	Slutundersökning, avbanad yta med kulturlager, gropar och fynd, brända ben.
A204	Schakt 203	Kalksten	Block/häll	Utredning, rest av modern anläggning blandat med modernt skräp, utgår.
A206	Schakt 205	Bergart	Hus-/källargrund	Utredning, anläggning dokumenterad och undersökt på utredningen, benämnd RAÄ 224/UV 6.
A209	Schakt 208	–	Grop	Utredning, brungrå sand, kol och bränd lera i fyllningen, ingår i RAÄ 223/UV 7, ominmätt som A382 vid slutundersökningen.
A210	Schakt 208	–	Grop	Utredning, dokumenterad i profil (se bilaga 2), ingår i RAÄ 223/UV 7, ominmätt som A333 vid slutundersökningen.
A300	Schakt 394	–	Grop	Slutundersökning, avfallsgrop (se bilaga 2).
A313	Schakt 394	–	Grop	Slutundersökning, avfallsgrop (se bilaga 2).
A324	Schakt 394	–	Grop	Slutundersökning, avfallsgrop (se bilaga 2).
A333	Schakt 394	–	Grop	Slutundersökning, avfallsgrop (se bilaga 2), inmätt som A210 vid utredningen.
A344	Schakt 394	–	Kulturlagerrest	Slutundersökning, avfallslager (se bilaga 2).
A354	Schakt 394	–	Kulturlager	Slutundersökning, avfallslager (se bilaga 2), lager 4 i stratigrafi.
A366	Schakt 394	–	Kulturlager	Slutundersökning, avfallslager (se bilaga 2), lager 4 i stratigrafi.
A375	Schakt 394	–	Kulturlager	Slutundersökning, avfallslager (se bilaga 2), lager 4 i stratigrafi.
A382	Schakt 394	–	Grop	Slutundersökning, avfallsgrop (se bilaga 2), inmätt som A209 vid utredningen.
A200001	Schakt 394	–	Kulturlager	Slutundersökning, avfallslager (se bilaga 2), lager 1 i stratigrafi.
A200002	Schakt 394	–	Kulturlager	Slutundersökning, avfallslager (se bilaga 2), lager 2 i stratigrafi.
A200003	Schakt 394	–	Kulturlager	Slutundersökning, avfallslager (se bilaga 2), lager 3 i stratigrafi.

Schakt-/A-/Fnr	Kontext	Material	Sakord	Anmärkning
F1	A366	Keramik	Kritpipa	Slutundersökning, fynd från lager 4 i stratigrafi (se bilaga 2), 1600–1700-tal.
F2	A366	Keramik	Rödgoods	Slutundersökning, fynd från lager 4 i stratigrafi (se bilaga 2), utvändig glasyr med pipleredekor, 1600–1700-tal.
F3	A366	Keramik	Rödgoods	Slutundersökning, fynd från lager 4 i stratigrafi (se bilaga 2), in- och utvändig grön glasyr med pipleredekor, troligen från kantbiten av botten av ett fat.
F4	Under lager A366	Kvarts	Avslag	Slutundersökning, fynd från under lager 4 i stratigrafi (se bilaga 2), steril botten, mesolitiskt avslag, bipolär metod.
F5	A313	Keramik	Rödgoods	Slutundersökning, fynd från avfallsgrop, glasyr på ena sidan, pipleredekor.

Bilaga 2. Planskiss och profiler





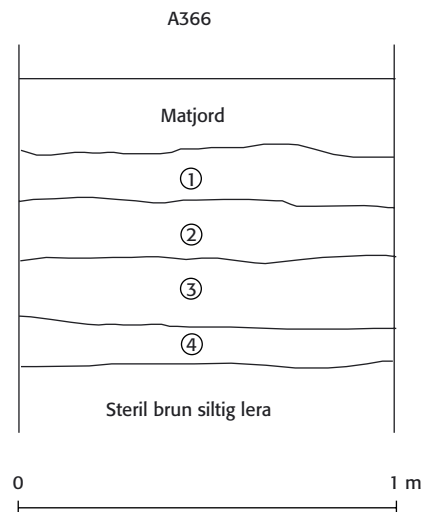
A344 Lagerrest

0,7x0,4 m stor, oval, diffus.

0,06 m djup.

Fyllning: Ljusbrun sand.

Undergrund: Gul till beige sand.



A366 Kulturlager

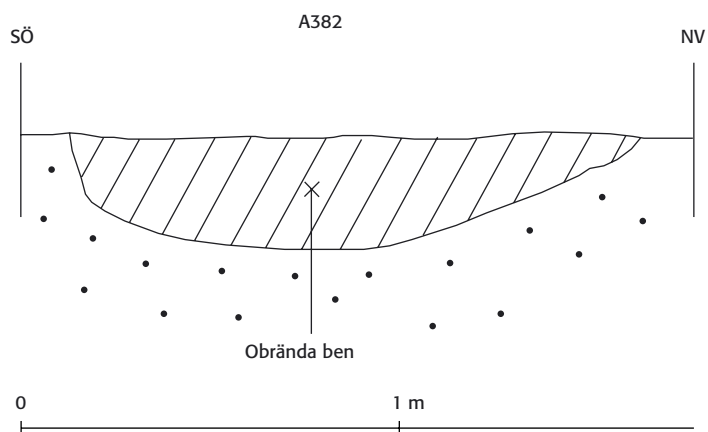
Lager 1. Brun sandig grusig stenig silt. Inslag av tegel.

Lager 2. Grå siltig grusig lera. Fler stenar än i Lager 1.

Lager 3. Gråbrun stenig lera med inslag av tegel, rödgods, brända och obrända djurben, glas och porslin.

Lager 4. Blågrå stenig lera. Som Lager 3 men med mer styv lera. Fynd av kritpipor.

Steril lager. Brun siltig lera. Fynd av slagen kvarts.



A382 Grop

1,5x1,20 m stor, oval, diffus.

0,26 m djup.

Fyllning: Grå siltig sand med innehåll av kolsplitter, bränd lera och obrända ben.

Undergrund: Beige till brunröd sand.