



Riksantikvarieämbetet
Avdelningen för arkeologiska undersökningar

UV ÖST RAPPORT 2007:42

ARKEOLOGISK FÖRUNDESRÖKNING OCH UTREDNING, ETAPP 2

Medeltida gärde på en boplats från bronsålder eller äldre järnålder?

Arkeologisk utredning etapp 2

RAÄ 448 och 449 (Invid RAÄ 191), Östberga 1:1

Linköpings stad och kommun, Östergötland

Arkeologisk förundersökning

UV 25 (Berga bytomt), Kvarteret Laken 4

Linköpings stad och kommun, Östergötland

Dnr 421-1648-2006

Bengt Elfstrand



UV ÖST RAPPORT 2007:42

ARKEOLOGISK FÖRUNDESRÖKNING OCH UTREDNING, ETAPP 2

Medeltida gärde på en boplats från bronsålder eller äldre järnålder?

Arkeologisk utredning etapp 2
RAÄ 448 och 449 (Invid RAÄ 191)
Östberga 1:1
Linköpings stad och kommun
Östergötland

Arkeologisk förundersökning
UV 25 (Berga bytomt)
Kvarteret Laken 4
Linköpings stad och kommun
Östergötland

Dnr 421-1648-2006

Bengt Elfstrand



Riksantikvarieämbetet
Avdelningen för arkeologiska undersökningar

Riksantikvarieämbetet

Avdelningen för arkeologiska undersökningar

UV Öst

Roxengatan 7, 582 73 Linköping

Tel. 013-24 47 00

Fax 013-10 13 24

uvost@raa.se

www.raa.se/uv

Omslagsbild Schakt 1 i Östberga 1:1. Schaktet går genom Berga bys västra gärde som har plöjts över en äldre boplats. Foto Bengt Elfstrand.

Produktion/grafisk form Britt Lundberg

Grafik Lars Östlin

Foto Bengt Elfstrand

Utskrift UV Öst, Linköping 2007

Kartor ur allmänt kartmaterial, © Lantmäteriverket, 801 82 Gävle. Dnr L 1999/3.

© 2007 Riksantikvarieämbetet

UV Öst, Rapport 2007:42

ISSN 1404-0875

Innehåll

Sammanfattning	5
Inledning	5
Topografi och fornlämningsmiljö	5
Syfte och metod	7
Undersökningsresultat	7
Utredningen	8
Förundersökningen	11
Slutsats	11
Förslag till vidare åtgärder	11
Referenser	12
Övriga referenser	12
Administrativa uppgifter	12



Fig 1. Karta över Östergötland med platsen för undersökningsområdet markerad.

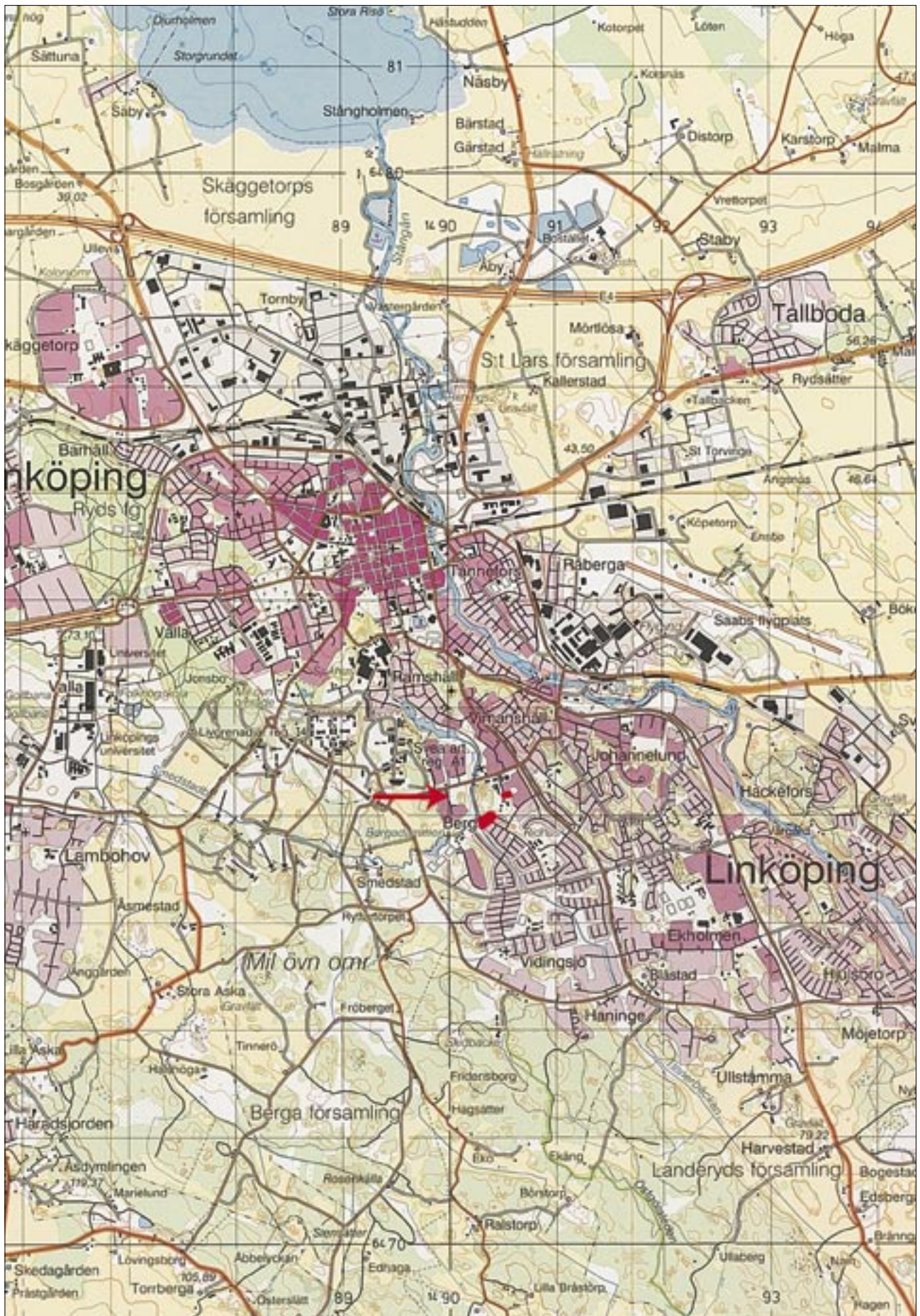


Fig 2. Utdrag ur gröna kartan Linköping SO med undersökningsområdet markerat. Skala 1:50 000.

Arkeologisk förundersökning och utredning, etapp 2

Medeltida gärde på en boplats från bronsålder eller äldre järnålder?

Sammanfattning

En villabebyggelse inom en 150x80 m stor yta planeras i sluttningen öster om Tinnerbäcken utmed Bergavägen på fastigheten Östberga 1:1 i Linköpings stad och kommun. I planen ingår också en parkering i kvarteret Laken 4. Vid en arkeologisk utredning etapp 2 påträffades ett svart odlingslager under ett tjockt lager av dumpmassor. Odlingslagret tillhör Berga bys medeltida västra gärde som efter utredningen fått RAÄ nr 448 i FMIS. I odlingslagret förekom skärvsten som förmodligen härrör från den kraftigt sönderplöjda boplatsen under lagret. Av denna kvarstår diffusa sotfärgningar och andra mörka fläckar efter härdar och gropar, främst i den mellersta delen av området. På denna nivå tillvaratogs en malstenslöpare. Boplatsen är förmodligen från äldre järnålder eller bronsålder. Den har fått RAÄ nr 449 i FMIS. I kv Laken vid Berga bytomt (UV 25) förekom endast sopor från 1800-talet i form av porslin, tegel m m.

Inledning

Linköpings kommun planerar att utöka detaljplaneläggningen av ett antal kvarter i Berga, Linköpings stad och kommun, Östergötland. Den aktuella delen berör fastigheten Östberga 1:1 inom UV:s markerade objekt 1 nära Tinnerbäcken och österut till Avsynaregatans förlängning. Inom detta område föreslås ny bebyggelse av kommunen. En arkeologisk utredning etapp 2 var därför fastslagen av Länsstyrelsen. Efter utredningen har de påträffade arkeologiska lämningarna fått RAÄ nr 448 och 449 i FMIS. En förundersökning inom ytan för en planerad parkeringsplats norr om UV 25 i kvarteret Laken 4 var också aktuell. Ansvarig för undersökningarna var Bengt Elfstrand som också skrivit rapporten. Linköpings kommun har stått för samtliga kostnader.

Topografi och fornlämningsmiljö

Den närmaste omgivningen är rik på fornlämningar mellan den täta bebyggelsen. Området domineras av varvig lera och en del moränimpediment med berg i dagen. Svallade ytskikt av något grövre material ligger partivis på leran (Johansson-Gorbatshev 1973:25ff). Hela området vid Östberga 1:1 ligger i sydvästsluttning som planades ut nära Tinnerbäcken. I det västligaste plana området var förut en våtmark som fyllts igen. Norr om exploateringsområdet är det idag parkmark med beteshagar och Ridderstads monumentpark på en trädbevuxen höjd. Tinnerbäcken rinner förbi väster om planområdet i de djupaste delarna av terrängen. Närheten till Tinnerbäcken bidrar också till att läget varit attraktivt under förhistorisk tid.

Sydvästra delen av Linköping och även utanför vid Tinnerö kännetecknas av en mycket fornlämningsrik miljö. Trots att området är tätbebyggt förekommer det rikligt med fornlämningar i närheten av planområdet. Både gravar, gravfält, stensträngar, skålgropsförekomster och boplatser har registrerats. Det delundersökta gravfältet (RAÄ nr 60:1), som innehöll ett stort antal fyndrika gravar bland annat med vapen från yngre järnåldern (Larsson 2005 s 90f, 105), ligger endast 200 m söder om planområdet. Av de närmaste fornlämningarna består flera av gravar och gravfält från både äldre järnålder (RAÄ 72:1, 73:1) och yngre järnålder (RAÄ 71:1). Tecken på boplatsslämningar finns från bronsålder – äldre järnålder som representeras av en skärvstenshöj (RAÄ 191) samt stensträngar (RAÄ 206 och 412), även de från äldre järnålder. Berga bytomt representerar yngre järnålder–medeltid i sitt äldsta skede (Ericsson 2005 s 6). Stenålder kan också förekomma. Tinnerbäckens flöde ligger på 60 m ö h och bildade en lång grund havsvik under mesolitisk tid. Den yngre stenåldern är också representerad i denna del av Linköping. Vid Ramshäll (RAÄ 188) påträffades vid arkeologiska undersökningar år 2005 (RAÄ rapport under utarbetande) trättbägarkeramisk från tidigneolitisk tid (3000-talet f Kr).

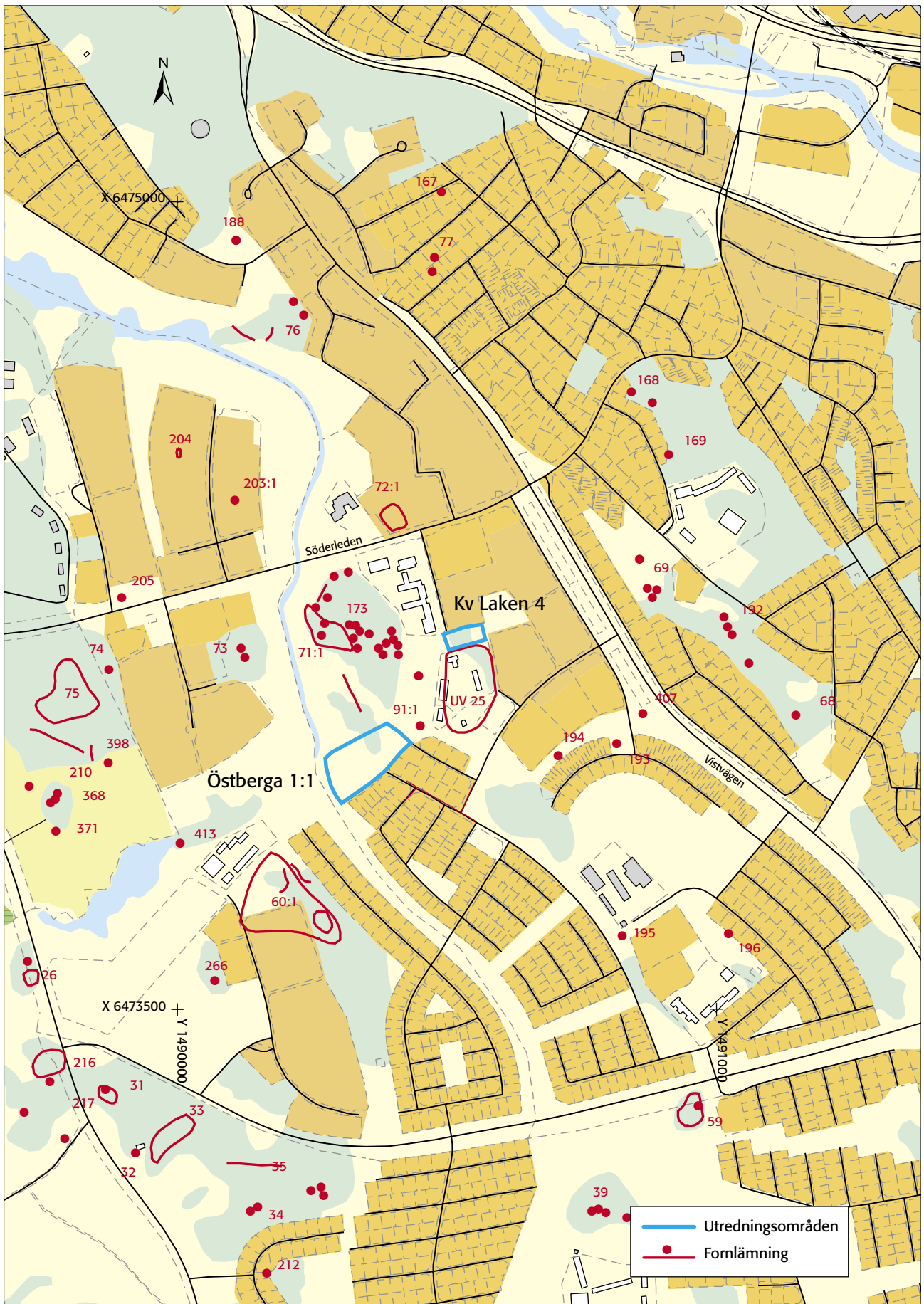


Fig 3. Utdrag ur fastighetskartan 8F 4i Blästad, 085 48 med undersökningsområdena och de angränsande fornlämningarna markerade. Skala 1:10 000.

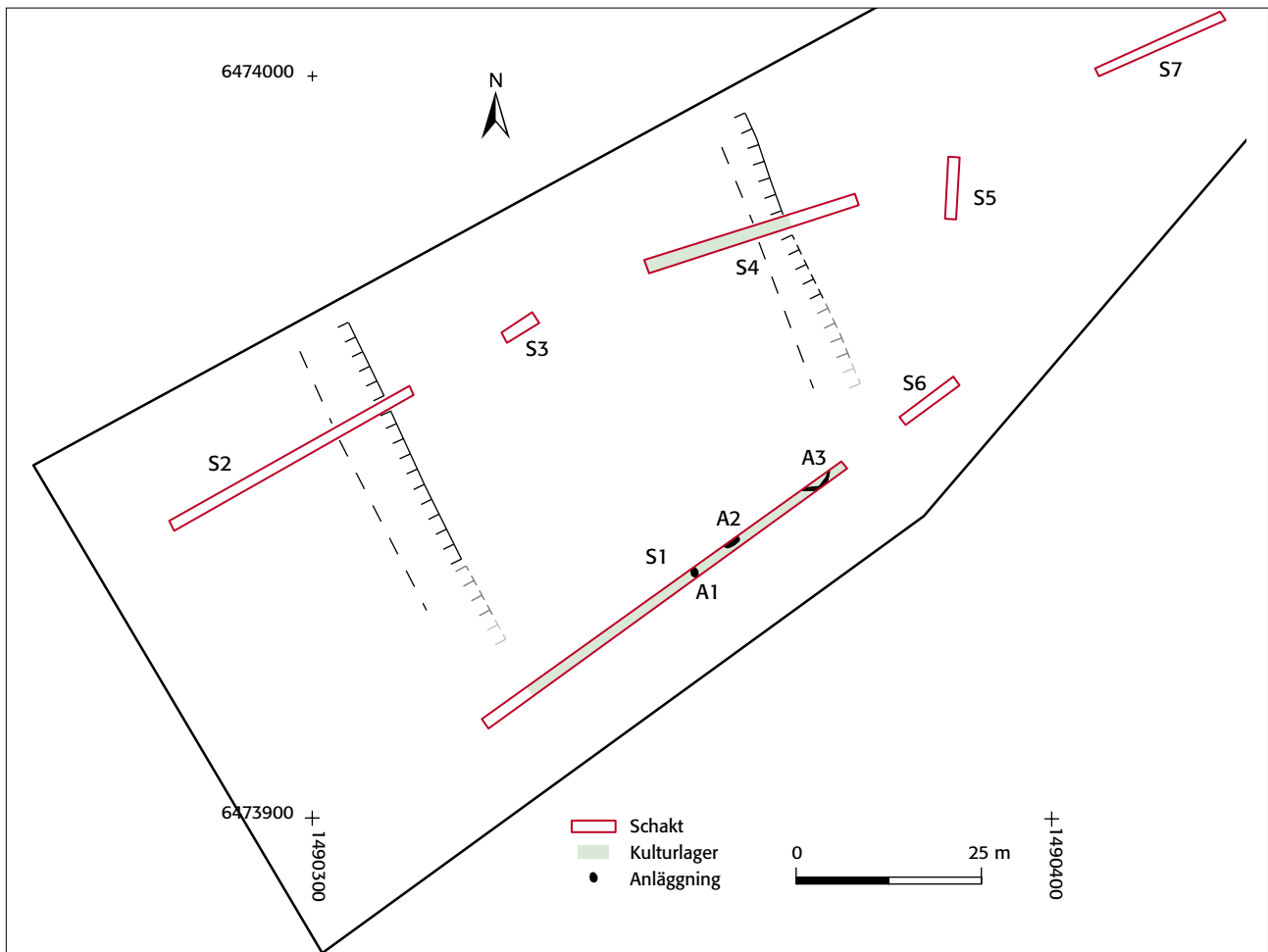


Fig 4. Utdrag ur Linköpings plankarta med schakten markerade. Två terrasskanter (taggade linjen) var synliga. Ett äldre kulturlager (RAÄ 448) låg i byns västra gärde. Anläggningarna A1–A3 (RAÄ 449) är förmodligen från bronsåldern eller äldre järnåldern. Skala 1:1000.

Syfte och metod

Syftet med utredningen var att fastställa om det fanns dolda fornlämningar inom planområdet. I västslutningen vid Östberga 1:1 syntes terrasser som kunde vara efter odling. Därför drogs schakten i slutningens riktning, för att konstatera eventuella förskjutningar av odlingslager som enligt 1778 års storskifteskarta (Lantmäteriverket i Gävle) skulle vara Berga bys västra gärde. De östligaste schakten togs upp ganska nära skärvstenshögen i syfte att fastställa om det fanns boplatslämningar där. Vid Berga bytomt i kvarteret Laken 4 utfördes en förundersökning som syftade till att begränsa fornlämningen samt söka konstatera dess karaktär och datering. Vid undersökningarna användes grävmaskin och de framkomna lämningarna fotograferades, beskrevs och ritades. Dokumentationen är registrerad i Intrasys.

Undersökningsresultat

Inom utredningsområdet vid Östberga 1:1 inom en 150x80 m stor planyta drogs 7 schakt utmed slutningen med en sammanlagd längd av 166 m på 250 m². De flesta drogs i slutningens riktning utom schakt 5 som drogs tvärs i slutningen. Vid förundersökningsområdet (UV 25) kvarteret Laken drogs två schakt (nr 8 och 9) 2x2 m stora nedanför ”Slottet”. Vid Östberga 1:1 syntes två platåer med varsin terrasskant på deras södra sida i sydvästslutningen. Den övre platån var ca 30 m bred och bildade en rektangel som var orienterad i nordnordväst–sydsydost. Terrasskanten för den övre platån i väster var 6 m bred och lutade ner till den nedre platån som också hade en rektangulär form i samma riktning som den övre platån. Bredden på den nedre platån var 46 m bred samt 50 m lång och den hade i söder en 10 m bred nedre terrass som var mest markant i väster. De övre schakten drogs i slutningen ca 50 m väster om skärvstenshögen RAÄ 191.

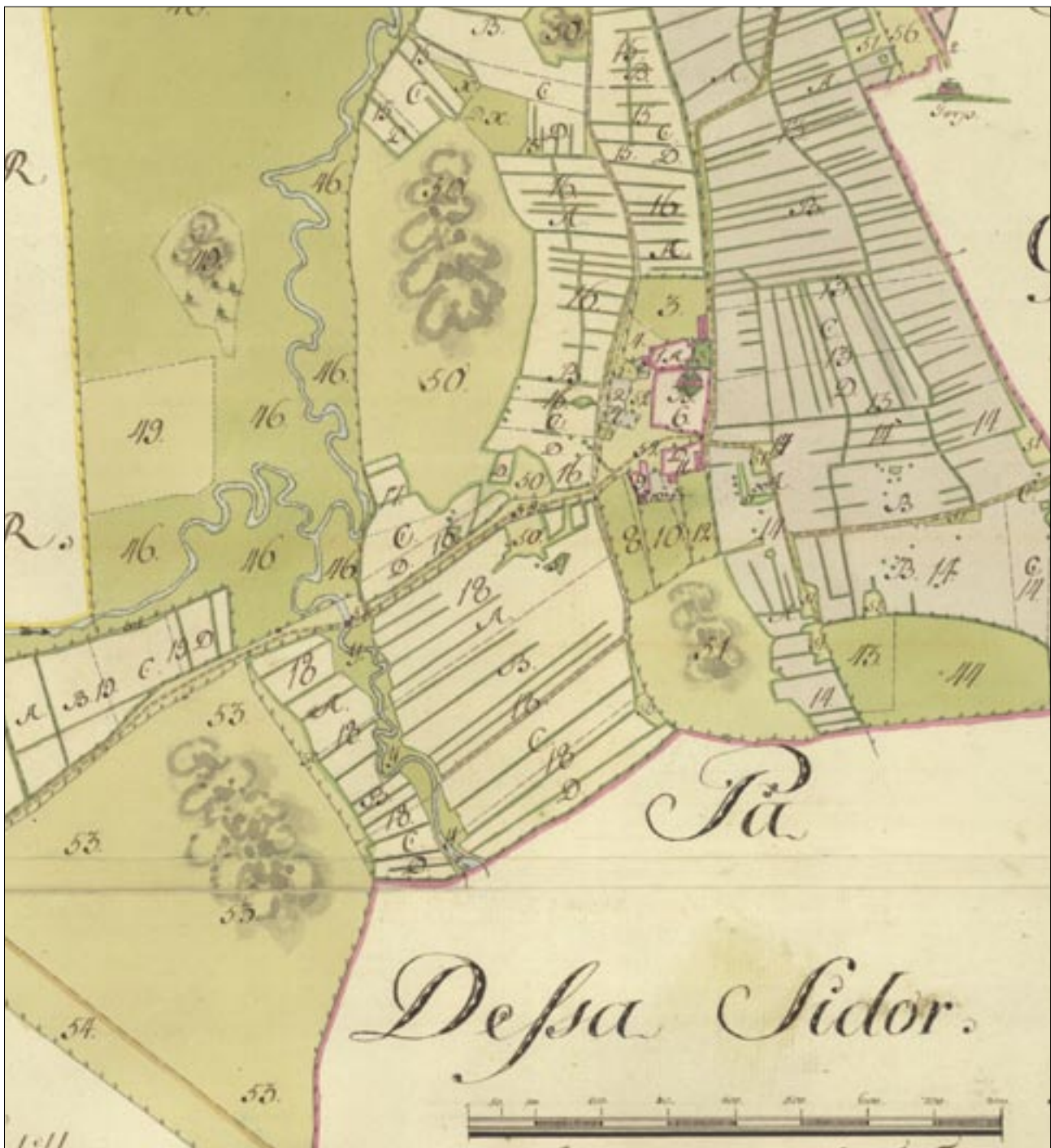


Fig 5. Utdrag ur storskifteskartan över Berga by från 1778. Undersökningen utfördes i byns västra gårde som är betecknat med nr 18. Lantmäteriverket (D 90-5:2).

Utredningen

Schakt 1 drogs norr om och parallellt med Bergavägen på grund av att detta markparti ligger i Berga bys västra gårde. Schaktet var 61 m långt och 1,5 m brett. Schaktet började 18 m nordost om en pumpstation och drogs upp till den övre terrasskanten. Överst i schaktet låg tegelflis, porslin, rödgods, kakelugnskakel, spik och glas i lös påförd lera 0,50 m tjockt ovanpå ett 0,30 m tjockt lager av hård beigefärgad lera. Under detta fanns ett 0,20 m tjockt lager av svartaktig lera med ett fåtal bitar bränd lera i och i nordost fanns ett bränt ben samt en bit bränd lera, F1, i övergången till markbotten. Samtliga lager innehöll glest med skärvsten. I nordöstra delen av schaktet i nivå med markbotten tillvaratogs en rundad knytnävsstor slipsten av sandsten med fem små plana ytor (F2).



Fig 6. I schakt 1 syns det svarta kultur-/odlingslagret i botten i schaktets väggar. I förgrunden i markbotten ligger A3, en halvcirkel av sot. U4709:2. Foto Bengt Elfstrand.

Under det svarta lagret i brun lera påträffades tre sotiga anläggningar.

- A1, en härd, låg 25 m från den nordöstr änden av schaktet. Den var 0,60 m i diameter och rund med plan botten och något diffusa kanter. Leran var svart av sotet och i sotleran fanns det kvar två skärvstenar. Brun lera omger anläggningen. I botten brunbeige lera. Sotlagret var endast några cm tjockt i provsticket. Härdbotten undersöktes ej.
- Ca 8 m nordost om A1 framkom ytterligare en härdbotten (A2) i den bruna bottenleran. Endast halva härden låg i schaktet och andra halvan fortsatte in i norra schaktväggen. Härden var utdragen och syntes som en 2 m lång mörkgrå fläck som stack ut 0,75 m. Den nordöstra kanten hade ett 0,20 m brett bälte av sot. Härdbotten undersöktes ej.
- I den nordvästra änden av schaktet ca 12 m från A2 framträdde, i den mörkbruna bottenleran runtom, en halvcirkelformad 0,50–0,60 m bred sotrand (A3) som löpte i en 4 m lång och 0,80 m bred båge och inneslöt något ljusare brun lera. Sotbågen fortsatte in i norra schaktväggen i båda ändar. Sotet var kraftigt uppblandat med lera.

Schakt 2 togs i sydvästra delen av området i ostnordost–västsydväst ca 2 m öster om en GC-väg på den nedre planare delen av utredningsområdet som lutar svag mot sydväst för att konstatera om det varit ett våtmarksområde där och om nedre terrassen i området tillkommit genom odling eller äldre bosättning. Schaktet är 37 m långt och skär i ostnordost den nedre terrasskanten. Under torven nedanför terrassen var det ett 0,20 m tjockt lager av moränlera ovanpå ren lera. I botten fanns endast småstensfyllda dräneringsdiken. I moränlerlagret förekom skärvsten. Strax nedanför terrassen ökade tjockleken på lagret till 0,50 m med dumpmassor av lerig karaktär med tegelstenar, några trasiga avloppsrör, porslin m m. Lagret i terrasskanten var 0,80 m tjockt. Därunder fanns ett sandigare lager 0,60 m tjockt, även det med dumpavfall. Därunder låg markbotten av brun lera.



Fig 7. Översikt över den nedre platån med terrasskanten som visade sig vara sentida. Kanten synlig vid det upptagna schakt 2 i bakgrunden. U 4709:5. Foto Bengt Elfstrand.

Schakt 3. Ett 5 m långt schakt i samma linje som schakt 2 och orienterat i ostnordost–västsyd–väst. Schaktet som var 5 m långt placerades i den nedre platån för att se om det fanns bottenlager av äldre karaktär än dumpmassorna som kom i schakt 2. Det undersöktes 1,20 m djupt. Schaktet innehöll ett 1,10 m tjockt lager med dumpmassor med tegelskrot, bruk, porslin m m. Underlagret vidtog brun lera.

Schakt 4. I linje med schakt 3 mot ostnordost. Schaktet är draget från den nedre platån och genom terrassen till den övre platån för att jämföra de två terrasserna med varandra och även se om ett eventuellt bottenlager följde den förmodade naturliga marklutningen. Det 30 m långa schaktet grävdes ner 1,20 m. Under ett 0,40–0,50 m ljust lerlager fanns, med enstaka skärvstenar i, ett svartaktigt 0,20 m tjockt fuktigare lerlager, som täckte 21 m av schaktet på den nedre platån och under ett 1,20 m tjockt ljust lerlager i ostnordost som bildade terrassen till den övre platån. Det svarta lerlagret vilade på brun glaciallera i botten.

Schakt 5. Schaktet drogs på den övre platån väster om ett stort flyttblock i nordnordostlig–sydsvästlig riktning för att fastställa markunderlaget och om det fanns förhistoriska fynd i närheten. Schaktet var 8 m långt och 0,30 m djupt. Markmaterialet bestod endast av gult morängrus.

Schakt 6. Placerades ca 10 m nordost om schakt 1 i samma linje på den övre platån. Här fanns ingen terrasskant och marken sluttade mot sydväst. Schaktet togs upp för att konstatera om det svarta lerlagret fortsatte i jämnhöjd med den övre platån. Schaktet var 8 m långt och 0,70 m djupt. Överst ett lager med grusig lera som innehöll porslin, tegelflis mm. Lagret vilade på brun glaciallera.

Schakt 7. Drogs mellan en GC-väg och skärvstenshögen RAÄ 191 längst upp i nordost. Avsikten med schaktet var att se om det fanns ett kulturlager i anslutning till skärvstenshögen inom exploateringsområdet. Marken sluttade mot sydväst. Ett 17 m långt och 0,4 djupt schakt i nordost. I schaktet var det gråbeig morän med enstaka tegelflis på ytan.

Förundersökningen

Schakt 8. Schaktet drogs i gräsmatta strax norr om höjden med Berga bytomtsläge för att konstatera om det fanns byggnader eller andra aktiviteter norr om tomten inom exploateringsområdet. Schaktet var 2x2 m och 0,40 m djupt ca 20 m väster om Herrgårdsvägen och 2 m norr om GC-väg. I detta förekom endast glas, porslin tegelflis, kapsyler mm i grå lerig morän ovanpå gulaktig morän.

Schakt 9. Schaktet förlades till nordslutningen av byns höjd för att se om det dumpats äldre avfall från byn ut i slutningen. Schaktet var 2x2 m och 0,30–0,40 m djupt ca 3 m öster om uppfartsvägen till ”Slottet”. I mörkgrå morän låg det porslin, tegel, fönsterglas m m.

Slutsats

Inom exploateringsområdet vid Östberga syntes två terrasser som kunde vara bildade genom äldre odling i sydvästslutningen. Berga bys västra gärde är markerat på äldre lantmäterikartor. Odlingen sträcker sig ända ner till Tinnerbäcken på storskifteskartan från 1778 (Ericsson 2005:6ff och LMV D90-5:2). Det visade sig dock att de två plåtarna och terrasserna har tillkommit genom dumpning av byggavfall då radhusen byggdes. De äldre lagren under har följt den naturliga sydvästslutningen. Det svarta lerlagret i botten som ligger ovanpå det naturliga underlaget av glaciärra är förmodligen ett kulturlager från antingen bronsåldern om det under förhistorisk tid avsatts som kulturlager ovanpå de diffusa lämningarna under lagret (RAÅ 449) och sedan odlats under äldre järnåldern. Kulturlagrets sotiga karaktär och de fåtaliga tillvaratagna fynden samt skärvstenen och närheten till skärvstenshögen skulle bekräfta denna datering. Det finns nämligen skärvsten i det ljusare lagret ovanpå det svarta som tyder på att man odlat över material högre uppifrån slutningen under en senare period. Det andra alternativet är att man under bytomtstiden från yngre järnåldern och fram till åtminstone 1800-talet odlat i en äldre järnåldersboplats som utgörs av det svarta lagret (RAÅ 448) och de diffusa anläggningarna under. Att de äldre boplatslämningarna ligger på leran kan förklaras med att man utnyttjat moränpartierna högst upp i slutningen som odling under den tiden och att detta material dragits ner senare då man under historisk tid även odlade på leran. De underliggande anläggningarna är kraftigt sönderplöjda. Det svarta lerlagret ovanpå dessa täcker åtminstone en triangulär yta som huvudsakligast är belägen under den nedre artificiella plåtån. Triangelns bas vid Bergavägen är minst 60 m bred och spetsen i nordväst 20 m bred samt dess längd ca 80 m.

Vid kvarteret Laken 4 förekom endast sentida fynd från 1800-talet.

Förslag till vidare åtgärder

Inom utredningsområdet Östberga 1:1 föreslår Riksantikvarieämbetet, UV Öst att några utvalda ytor undersöks på grund av topografin och kulturlagrets utbredning, i syfte att se vilket fyndmaterial som finns i kulturlagret/odlingslagret samt de underliggande anläggningarnas karaktär vid en eventuell exploatering. Provtagningar för åldersbestämning av anläggningar och odlingens utveckling bör utföras.

I kvarteret Laken föreslås inga ytterligare åtgärder.

Linköping i april 2007

Bengt Elfstrand

Referenser

- Ericsson, Alf. 2005. Berga skola och centrum. Underlag för planarbete för Berga skola och centrum, Linköpings kommun, Östergötlands län. Arkeologisk utredning etapp 1. RAÄ, UV Öst rapport 2005:75. Linköping.
- Johansson, Hans. G., Gorbatshev, Roland. 1973. Beskrivning till geologiska kartbladet. Linköping SO. SGU. Serie Ae Nr 13. Stockholm.
- Larsson, Lisa. K. 200. Begravas i föränderlighetens tid – undersökta järnåldersgravar i Linköpingsbygden. Liunga. Kaupinga, kulturhistoria och arkeologi i Linköpingsbygden. Riksantikvarieämbetet, Arkeologiska undersökningar, Skrifter 60. Linköping.

Övriga referenser

- Lantmäteriverket: Östergötland Linköping Berga D90-5:2.
Riksantikvarieämbetets Fornminnesinformationssystem, FMIS.

Administrativa uppgifter

- Län:* Östergötland
Landskap: Östergötland
Kommun: Linköping
Stad: Linköping
Plats: Östberga 1:1 och kvarteret Laken 4
Fornlämning: RAÄ 448 och 449
- Läge:* Fastighetskartan 8F 4i Blästad, 085 48
Undersökningens mittpunkt: X6473,95 Y1490,35
Koordinatsystem: RT 90 2,5 gon V
Höjdsystem: RH 00

- Riksantikvarieämbetets dnr:* 421-1648-2006
Länsstyrelsens dnr: 431-6153-06
Länsstyrelsens beslutsdatum: 2006-06-26
Projektnummer: 1520805
Intrasisprojekt: O2006067
Rapportnummer: 2007:42
U-nummer: 4709:1-7

Ansvarig arkeolog: Bengt Elfstrand

Beställare: Länsstyrelsen i Östergötlands län
Kostnadsansvarig: Linköpings kommun Teknik och Samhällsbyggnad

Undersökningstid: 2006-07-10-11
Undersökningsområde: Östberga 12 000 m², Laken 2700 m²
Undersökt yta: Östberga 249 m², Laken 8 m²

Fynden förvaras på UV Öst i väntan på fyndfördelning.
Rapportmaterialet förvaras på ATA (Antikvarisk topografiska arkivet), Stockholm.