



Riksantikvarieämbetet  
Avdelningen för arkeologiska undersökningar

---

UV ÖST RAPPORT 2006:40

ARKEOLOGISK UTREDNING, ETAPP 2

## **Sökschakt vid Malmens flygplats**

Malmens flygplats, Västra Malmskogen  
Linköpings stad, Slaka och Kärna socknar m fl  
Linköpings kommun  
Östergötland

Dnr 421-1775-2006

Göran Gruber

UV ÖST RAPPORT 2006:40

ARKEOLOGISK UTREDNING, ETAPP 2

---

# Sökschakt vid Malmens flygplats

Malmens flygplats, Västra Malmskogen  
Linköpings stad, Slaka och Kärna socknar m fl  
Linköpings kommun  
Östergötland

Dnr 421-1775-2006

Göran Gruber



Riksantikvarieämbetet  
Avdelningen för arkeologiska undersökningar

**Riksantikvarieämbetet**

**Avdelningen för arkeologiska undersökningar**

UV Öst

Roxengatan 7, 582 73 Linköping

Tel. 013-24 47 00

Fax 013-10 13 24

uvost@raa.se

www.raa.se/uv

*Produktion/grafisk form* Britt Lundberg

*Grafik* Lars Östlin

*Utskrift* UV Öst, Linköping 2006

Kartor ur allmänt kartmaterial, © Lantmäteriverket, 801 82 Gävle. Dnr L 1999/3.

© 2006 Riksantikvarieämbetet

UV Öst, Rapport 2006:40

ISSN 1404-0875

## Innehåll

<b>Bakgrund</b>	<b>5</b>
<b>Syfte</b>	<b>5</b>
<b>Kulturmiljö</b>	<b>5</b>
<b>Metod och genomförande</b>	<b>5</b>
<b>Resultat</b>	<b>7</b>
Objekt II	7
Objekt III	7
<b>Åtgärdsförslag</b>	<b>7</b>
<b>Sammanfattning</b>	<b>7</b>
<b>Referenser</b>	<b>8</b>
<b>Administrativa uppgifter</b>	<b>8</b>



Fig 1. Karta över Östergötland med platsen för utredningsområdet markerad.



Fig 2. Topografiska kartan med utredningsområdet markerat. Skala 1:50 000.

## Arkeologisk utredning, etapp 2

### Sökschakt vid Malmens flygplats

#### Bakgrund

Fortifikationsverket planerade att utföra om- och tillbyggnationer för flygskolan (FlygS) på norra delen av Malmens flygplats i Linköping, Linköpings stad, Slaka och Kärna socknar, m fl, Östergötland. Inom exploateringsområdet finns inga kända fornlämningar men i närområdet har boplatslämningar från såväl mesolitikum som bronsåldern påträffats. En arkeologisk utredning, etapp 1, inom exploateringsområdet pekade också ut tre objekt som arkeologiskt känsliga (Rolöf 2004). Två av dessa objekt (Objekt II och III) var i samband med byggnationen aktuella för vidare utredning.

För att klargöra huruvida det förekommer fornlämningar inom exploateringsområdet fattade Länsstyrelsen i Östergötlands län, 2006-07-30, beslut om en arkeologisk utredning, etapp 2. Arbetet utfördes av Göran Gruber och Fredrik Molin vid Riksantikvarieämbetet, Avdelningen för arkeologiska undersökningar, UV Öst.

#### Syfte

Syftet med den arkeologiska utredningen, etapp 2, var att klargöra om fast fornlämning berörs av arbetsföretaget. Om så var fallet skulle resultatet ligga till grund för att beräkna vad en eventuell förundersökning skulle kosta.

#### Kulturmiljö

De aktuella objekten (Objekt II resp III) ligger på den norra delen av en större isälvsavlagring (Slakaåsen) på höjder mellan 85 och 90 meter över havet. Terrängen här utgörs främst av tallskog i finsandig undergrund och morän. Stora moderna ingrepp har redan gjorts inom flygplatsområdet, men den norra kanten av åsen, med en markant öst-västlig krönrygg på över 90 meter över havet och slänten ner mot Kärnavägen uppvisar endast enstaka störningar i form av småvägar och mindre maskiningrepp.

Inga fornlämningar är kända inom exploateringsområdet men några hundra meter mot nordöst har arkeologiska undersökningar genomförts vid Trädgårdstorp. Där hittades boplatslämningar från mesolitikum och bronsålder (Molin muntl uppgift). Området runt och på Slakaåsen har under de senaste åren utkristalliserat sig som en synnerligen väl sammanhållen mesolitisk miljö och lämningar inom det aktuella exploateringsområdet skulle kunna representera den allra äldsta fasen av mänsklig närvaro i Linköpingsområdet.

#### Metod och genomförande

Den arkeologiska utredningen genomfördes på så sätt att sökschakt togs upp med grävmaskin inom de båda objekten. Maskinens skopbredd var 1,50 meter. Förna och matjord banas skiktvis av ned till den nivå där förhistoriska anläggningar och fynd kunde förväntas. Dokumentationen skedde genom inmätning med DGPS.

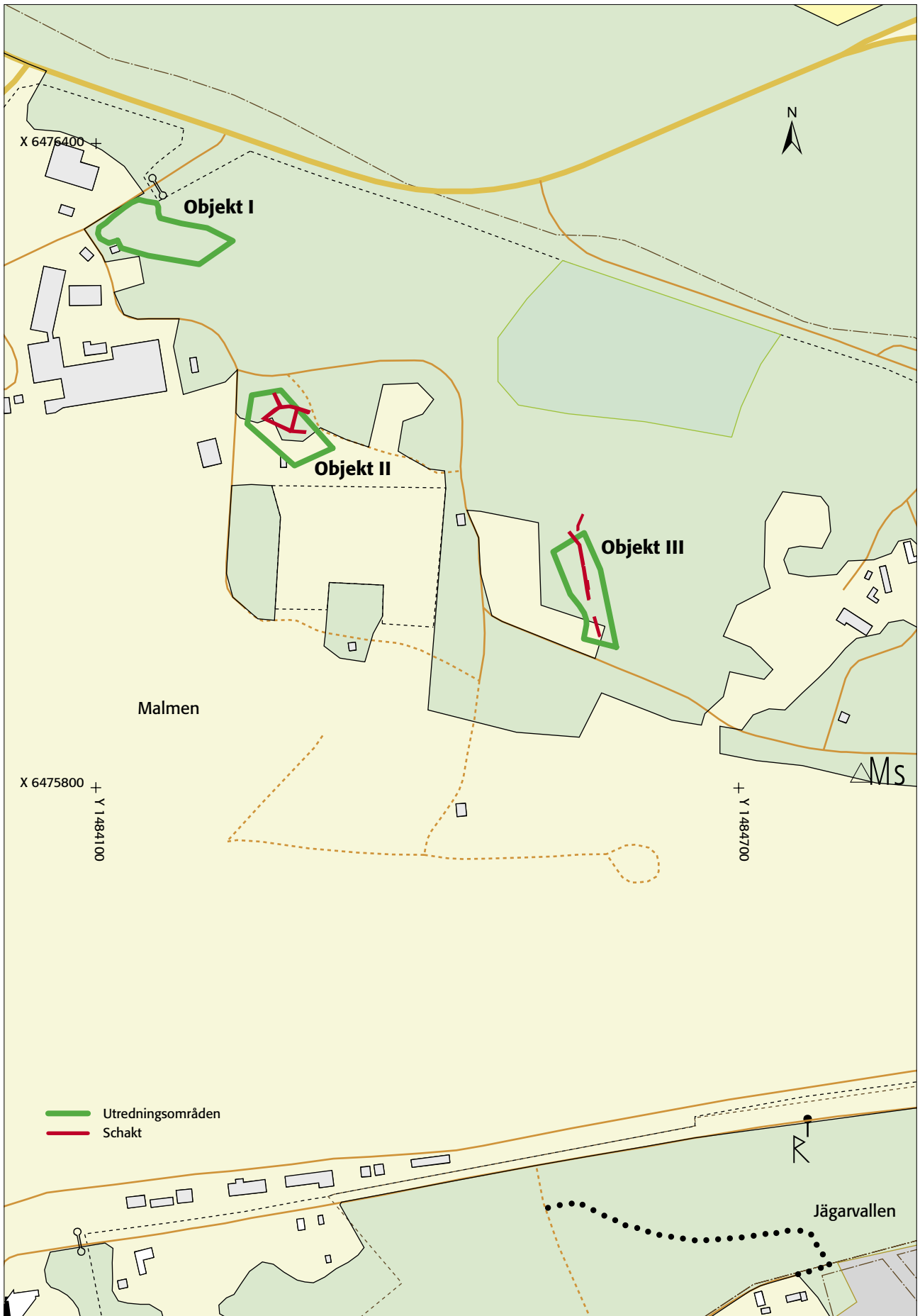


Fig 3. Fastighetskarta med utredningsområdena Objekt II och Objekt III. Skala 1:5000.

## **Resultat**

Vid den tidigare utredningen valdes tre objekt ut utifrån topografiska förutsättningar och bevarandegrad. Två av dessa var nu aktuella för vidare utredning.

### **Objekt II**

Ett drygt 80x40 meter stort område helt uppe på en krönplata ovanför 90-metersnivån. Enligt exploatörens situationsplan var ytan tänkt som en parkeringsplats. Platsen kännetecknas av en flack plata med finsand, glest bevuxen med tall, och utgör ett topografiskt lämpligt boplatsläge.

Inom Objekt II grävdes två schakt om tillsammans cirka 120 meter. Inga lämningar av antikvariskt intresse framkom i sökschakten.

### **Objekt III**

Ett drygt 100 meter långt och 30 meter brett område i sydslutning från nämnda krönrygg, ned till drygt 85 meter över havet. Enligt exploatörens situationsplan skulle denna yta bli en grusväg. I slänten finns ett större inslag av blocksten, men består i övrigt av finsand. Här finns dessutom två forntida strandhak synliga i terrängen, lämpliga stenåldersboplatslägen.

Inom Objekt III grävdes fyra schakt om tillsammans cirka 100 meter. Inga lämningar av antikvariskt intresse framkom i sökschakten.

## **Åtgärdsförslag**

Riksantikvarieämbetet, Avdelningen för arkeologiska undersökningar, UV Öst, anser efter utförd utredning att exploatering är möjlig utan vidare antikvariska åtgärder inom de aktuella ytorna. Ansökan om tillstånd enligt Lag (1988:950) om kulturminnen mm ställs till länsstyrelsen, vilka beslutar i ärendet.

Linköping i juli 2006

Göran Gruber

## **Sammanfattning**

Riksantikvarieämbetet, Avdelningen för arkeologiska undersökningar, UV Öst, har på uppdrag av Fortifikationsverket under juli månad gjort en arkeologisk utredning, etapp 2, vid Malmens flygplats, Linköpings kommun. Anledningen är att exploatören påbörjat en om- och tillbyggnad för flygskolan (FlygS). Inom exploateringsområdet finns inga kända fornlämningar men en tidigare utredning i området har pekat ut tre objekt (Obj I-III). Bedömningen skedde mot bakgrunden av fornlämningar i omgivningen samt de topografiska förutsättningarna inom exploateringsområdet (Rolöf 2004).

I samband med den arkeologiska utredningen, etapp 2, var två av objekten (Obj II resp III) aktuella för exploatering. Utredningen genomfördes under juli månad, 2006. Det skedde på så sätt att söschakt drogs med grävmaskin.

Inget av antikvariskt intresse framkom vid fältarbetet. Riksantikvarieämbetet, UV Öst föreslår därför inga vidare åtgärder inom Objekt II respektive III.



## **Referenser**

- Molin, F. 2003. Tidigmesolitiska lämningar vid Trädgårdstorp. Arkeologisk utredning inför planerad återvinningscentral samt delar av nytt skyttecentrum. RAÄ, UV Öst. *Rapport 2003:26*. Linköping.
- Rolöf, M. 2004. Mesolitiska boplatslägen på Malmens flygplats. Arkeologisk utredning, etapp 1. RAÄ, UV Öst. *Rapport 2004:23*. Linköping.

## **Administrativa uppgifter**

*Län:* Östergötland

*Landskap:* Östergötland

*Kommun:* Linköpings kommun

*Socken:* Slaka, Kärna socknar mfl

*Plats:* Malmens flygplats

*Läge:* Ekonomiskt kartblad 8F 5g Malmslätt, ed 2 jun -82.

*Undersökningens mittpunkt:* X 6476000,81, Y 1484552,12 resp X 6476145,33, Y 1484274,00

*Koordinatsystem:* RT90, 2,5 gon V

*Höjdsystem:* RH00

*Riksantikvarieämbetet dnr:* 421-1775-2006

*Länsstyrelsen dnr:* 431-7294-06

*Länsstyrelsen beslutsdatum:* 2006-06-30

*Projektnummer:* 1510202

*Intrasisprojekt:* O2006074

*Rapportnummer:* 2006:40

*Ansvarig arkeolog:* Göran Gruber

*Personal:* Göran Gruber, Fredrik Molin

*Beställare:* Länsstyrelsen Östergötland

*Kostnadsansvarig:* Fortifikationsverket

*Undersökningstid:* 2006-07-13–2006-07-14

*Undersökningsområde:* 6 200 m<sup>2</sup>

*Undersökt yta:* 250 löpmeter