



Riksantikvarieämbetet
Avdelningen för arkeologiska undersökningar

UV ÖST RAPPORT 2006:27

ARKEOLOGISK UTREDNING, ETAPP 2

Kv Intellektet

*Arkeologisk utredning med anledning av
nya studentbostäder inom Valla koloniområde*

Kv Intellektet 1, Valla 1:1
Linköpings stad och kommun
Östergötland

Dnr 421-170-2006

Fredrik Molin

UV ÖST RAPPORT 2006:27

ARKEOLOGISK UTREDNING, ETAPP 2

Kv Intellectet

*Arkeologisk utredning med anledning av
nya studentbostäder inom Valla koloniområde*

Kv Intellectet 1, Valla 1:1
Linköpings stad och kommun
Östergötland

Dnr 421-170-2006

Fredrik Molin



Riksantikvarieämbetet
Avdelningen för arkeologiska undersökningar

Riksantikvarieämbetet

Avdelningen för arkeologiska undersökningar

UV Öst

Roxengatan 7, 582 73 Linköping

Tel. 013-24 47 00

Fax 013-10 13 24

uvost@raa.se

www.raa.se/uv

Produktion/grafisk form Britt Lundberg

Grafik Lars Östlin

Utskrift UV Öst, Linköping 2006

Kartor ur allmänt kartmaterial, © Lantmäteriverket, 801 82 Gävle. Dnr L 1999/3.

© 2006 Riksantikvarieämbetet

UV Öst, Rapport 2006:27

ISSN 1404-0875

Innehåll

Sammanfattning 5

Bakgrund 5

Syfte 6

Arkeologisk utredning, etapp 2 (2 kap 11§) 6

Kulturmiljö 6

Topografi och fornlämningsmiljö 6

Metod och genomförande 7

Resultat 7

Åtgärdsförslag 10

Referenser 11

Administrativa uppgifter 11

Bilaga 1. Anläggningslista, Kv Intellektet 1, Valla 1:1 12



Fig 1. Karta över Östergötland med platsen för utredningsområdet markerad.

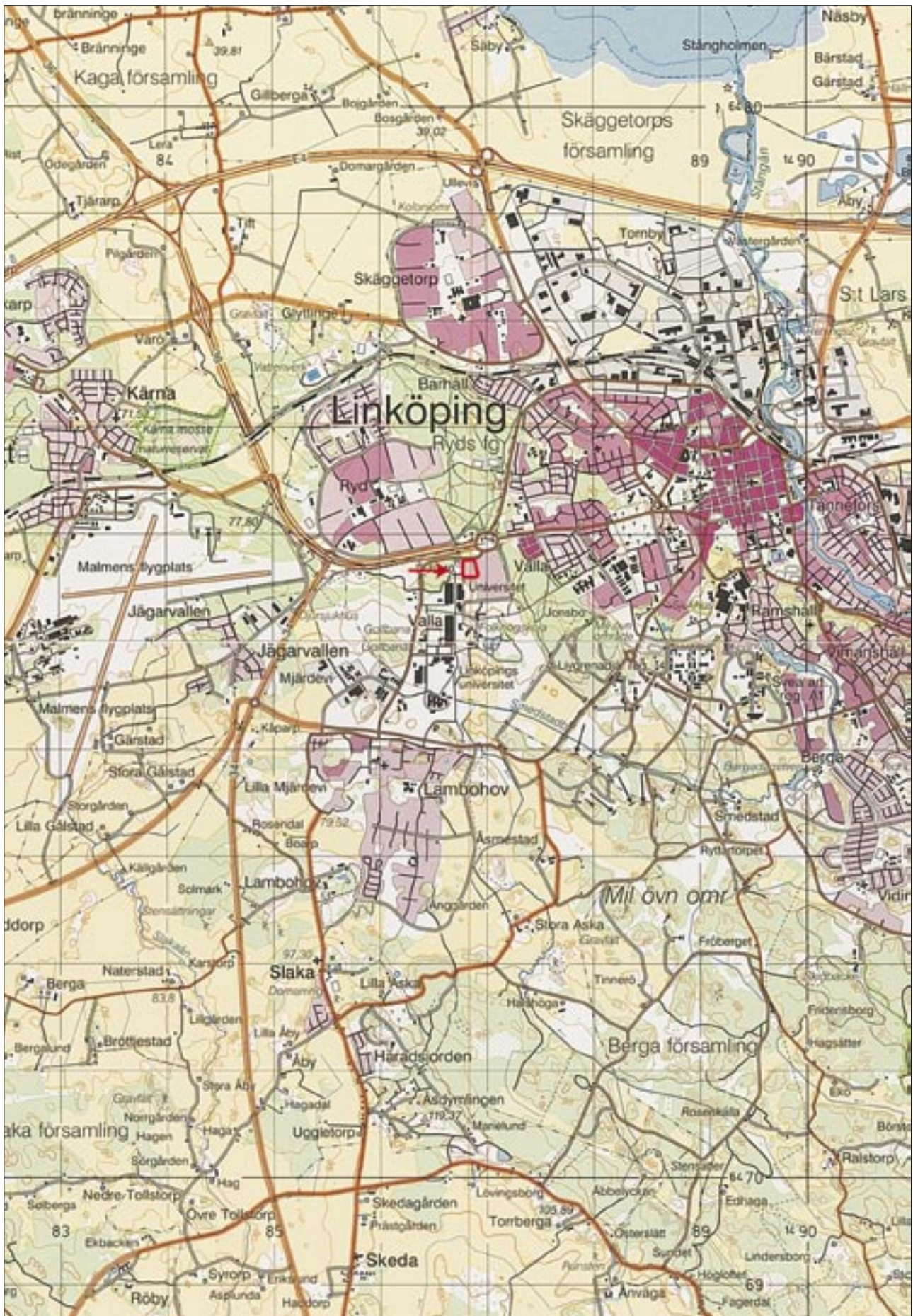


Fig 2. Topografiska kartan med utredningsområdet markerat. Skala 1:50 000.

Arkeologisk utredning, etapp 2

Kv Intellectet

Sammanfattning

Riksantikvarieämbetet, Avdelningen för arkeologiska undersökningar, UV Öst, har under april månad 2006 genomfört en arkeologisk utredning, etapp 2, inom del av Kv Intellectet 1 samt Valla 1:1 i Linköpings stad och kommun, Östergötland.

ByggVesta AB har påbörjat byggnation av nya studentbostäder vid Valla koloniområde inom området för Linköpings universitet öster om den nybyggda Studievägen. Ytan kommer att bebyggas i olika etapper. Etapp 1 är under pågående byggnation och omfattas inte av förestående utredning. Den fortsatta byggnationen är emellertid underställd resultatet av den aktuella arkeologiska utredningen, vilken kommer att ligga som grund för Länsstyrelsens vidare bedömning enligt KML i ärendet. UV Öst genomförde utredning, etapp 2, i form av sökschaktsgrävning inom tillgängliga delar av området.

Den arkeologiska utredningen konstaterade lagskyddad fornlämning i form av ett förhistoriskt hus i den östra delen av undersökningsområdet.

Riksantikvarieämbetet, Avdelningen för arkeologiska undersökningar, UV Öst anser därför att full exploatering av området inte är möjligt utan vidare antikvariska åtgärder.

I samråd med Länsstyrelsen anser UV Öst att de lämningar som påträffats bör undersökas och dokumenteras före det att ytterligare byggnation sker.

Bakgrund

Riksantikvarieämbetet, Avdelningen för arkeologiska undersökningar UV Öst har på uppdrag av Länsstyrelsen i Östergötlands län (efter beslut 2006-04-10) genomfört en arkeologisk utredning, etapp 2 inom Kv Intellectet 1 samt del av Valla 1:1, inom delar av tidigare Valla koloniområde i Linköpings stad och kommun, Östergötland.

ByggVesta AB har påbörjat byggnation av nya studentbostäder vid Valla koloniområde inom området för Linköpings universitet öster om den nybyggda Studievägen. Ytan som ska exploateras uppgår enligt bygghandlingen till drygt 28 000 m² och kommer att innefatta fyra huskroppar, hårdgjorda ytor i form av vägar och parkeringsplatser samt ytor för rekreation och lek.

Ytan kommer att bebyggas i olika etapper. Etapp 1 är under pågående byggnation och omfattas inte av förestående utredning. Den fortsatta byggnationen är emellertid underställd resultatet av den aktuella arkeologiska utredningen, vilken kommer att ligga som grund för Länsstyrelsens vidare bedömning enligt KML i ärendet.

Området ingick under 2001 som del av ett större utredningsområde inför planarbetet av norra delen av Linköpings universitetsområde. Med anledning av detta utförde UV Öst en arkeologisk utredning, etapp 2 i form av sökschaktsgrävning inom tre objekt. Lagskyddade fornlämningar påträffades inom två av de tre objekten (Molin & Molin 2004). Vid tillfället var emellertid den nu aktuella ytan fortfarande bebyggd med kolonistugor varför ingen arkeologisk utredningsgrävning kunde utföras. Den nu utförda arkeologiska utredningen, etapp 2 är därmed ett komplement till 2001 års arkeologiska ärende (Lst Dnr: 220-13002-99, 220-4383-01).

För undersökningen ansvarade Fredrik Molin, UV Öst som också sammanställt rapporten.

Syfte

Arkeologisk utredning, etapp 2 (2 kap 11§)

Syftet med den arkeologiska utredningen har varit att fastställa om lagskyddad fornlämning eller andra kulturlämningar är belägna inom undersökningsområdet, och i så fall om dessa kommer att beröras av arbetsföretaget. Resultatet ska utgöra underlag för länsstyrelsens vidare bedömningar i ärendet. Det samlade resultatet skall även utgöra ett underlag för exploatören i ett fördjupat planeringsarbete.

En ytterligare målsättning var att bedöma de presumtiva lämningarnas karaktär och om möjligt deras begränsning inför ytterligare kommande arkeologiska undersökningar.

Kulturmiljö

Topografi och fornlämningsmiljö

Undersökningsområdet begränsas i norr av Universitetsvägen, åt väster och söder av den nybyggda Studievägen, samt av det kvarvarande koloniområdet i öster. Fram tills nyligen omfattade hela området kolonilotter med odlingstäppor och små stugor. Ytan är i det närmaste plan men sluttar svagt mot norr, strax över 70 m ö h. Undergrunden består längst i söder av lerblandad mo vilken övergår till sandig mo i den norra delen.

Universitetsområdet ligger i en del av Linköping som är rik på fornlämningar. Söder om universitetet vidtar områdena runt Mjärdevi och Lambohov vilka är täta på lämningar från järnålder, i form av boplatser, fossil odling, stensträngar och gravar (Elfstrand 2005, s 125). Österut och åt sydöst sträcker sig Vallaskogen och det tidigare övningsområdet. I dessa områden har under senare år ett stort antal nya fornlämningar påträffats (t ex Schönbeck & Ternström 2001). Vallaskogen rymmer sannolikt ett flertal bevarade gårdslägen från äldre järnålder, med tillhörande gravfält och odlingslämningar (Franzén 2001). Här finns sedan tidigare registrerade gravfält (RAÄ 157), gravgrupper (RAÄ 88, 89), stensträngar (RAÄ 226, 228) och hålvägssystem (RAÄ 294).

Närmast undersökta fornlämning är RAÄ 330, en boplatz strax sydväst om Valla friluftsområde, som har kunnat dateras till yngre järnålder (Nydolf & Wickman-Nydolf 1989; Larsson 1997). I närheten av boplatzen, och delvis inom friluftsområdet, finns två grupper med tre respektive två osäkra stensättningar (UV 8, Stålbom 1997). I trädgården till Valla folkhögskola står en runsten uppställd (RAÄ 91). Platsen är emellertid inte ursprunglig utan stenen har varit inmurad i S:t Larskyrkans tiondebod, omtalad som spannmålsbod på 1600-talet, något som indikerar att den en gång kan ha varit rest i området kring kyrkan (Ericsson 2005, s 197f).

Den tidigare utförda utredningen konstaterade ytterligare två, fram tills dess, okända lagskyddade fornlämningar, inom den norra delen av universitetsområdet (Molin & Molin 2004). Endast 250 meter från det nu aktuella området, i höjd med bussvändplanen mitt för infarten till golfbanan (väster om universitetsbyggnaden Adam), påträffades lämningarna efter en stenåldersboplatz samt ett gravfält med stensättningar. Inom ett avstånd av 500 meter, norr om det så kallade SKL-huset, finns även lämningar efter ett förhistoriskt boplatzområde från slutet av bronsålder.

Stenåldersboplatzen kunde dateras till äldre stenålder (mesolitikum), mellan 8300–7570 BP (7520–6260 f Kr). Lämningarna utgjordes dels av slaget stenmaterial i form av kvarts, porfyr och flinta och dels av anläggningar i form av sotiga gropar, stolphål och härdar. Spridd skärvsten fanns inom hela området. Tre runda stensättningar konstateras inom samma område. De var ca 2 meter i diameter med packningar av homogent stenmaterial. Ytligt i packningarna påträffades rikligt med brända ben. Ingen av gravarna var synliga före sökschaktsgrävningen. Gravarna kan inte närmare dateras än till brons- eller järnålder. Varken boplatzen eller gravfältet har kunnat avgränsas.

Boplatzområdet norr om det så kallade SKL-huset innefattar kulturlager med inslag av kol och skärvig sten samt anläggningar. En härd har daterats till slutet av bronsålder (760–400 f Kr). Bland fynden finns bränd lera, obrända ben och keramik. Inte heller detta fornlämningsområde är avgränsat. Inom denna yta iaktogs även yngre fynd i form av rödgods och tegel samt gropar av uppenbart yngre ursprung. Av 1773–74 års storskifteskarta över Valla by framgår att denna del hyste Västergårdens tomt med därtill hörande byggnader. Östergötlands Länsmuseum har vid ett senare tillfälle även konstaterat tydliga matjordslager, det vill säga spår av tidigare odling, i anslutning av detta område (Feldt 2002).

Metod och genomförande

Utredningen inleddes med kart- och arkivstudier, vilket innebar en sammanställning av tillgänglig landskapsinformation samt även studier av tidigare arkeologiskt material från området. Därefter utfördes en besiktning av undersökningsområdet.

Utredningsgrävningen genomfördes i form av sökschaktsgrävning med grävmaskin, varvid matjordsskiktet banades av till den nivå där eventuell fast fornlämning kunde påträffas, det vill säga till den nivå där presumtiva anläggningar fanns bevarade. Därefter vidtog en begränsad rensning med hjälp av handredskap. Sökschakt och påträffade lämningar är digitalt inmätta med så kallade totalstation (Geodimeter) och finns lagrade i Riksantikvarieämbetets digitala dokumentationssystem Intrasis.

Resultat

Inför den arkeologiska undersökningen var redan hela ytan tagen i anspråk av den pågående exploateringen, i form av inhägnad byggarbetsplats. Stora delar, uppskattningsvis 70–80%, har i arkeologiskt hänseende redan exploaterats, i den bemärkelsen att ytor antingen tagits i anspråk av olika byggetableringar, uppgrusade parkeringsytor, avställningsytor, etc, eller i form av redan gjutna husgrunder eller halvfärdiga huskroppar. Det innebar att endast en mindre del av den ursprungliga ytan var tillgänglig för en arkeologisk sökschaktsgrävning.

Alla eventuella lämningar inom övriga ytor får anses som bortschaktade, övertäckta eller på annat sätt förstörda av den pågående exploateringen.

Samtliga orörda ytor uppvisade synliga spår av det tidigare koloniområdet, i form av grunder till kolonistugor, grusgångar, trädgårdsland och andra planteringar. I marken fanns även flera olika typer av ledningar nedgrävda. På så sätt var området tydligt påverkat av koloniområdets tidigare verksamhet.



Fig 3. Grävning av sökschakt i den södra delen av undersökningsområdet. I bakgrunden syns kvarvarande delar av koloniområdet samt Vallaskogens höjdområde. Foto Fredrik Molin.



Fig 5. Grävning av sökschakt i den östra delen av undersökningsområdet. Foto Fredrik Molin.



Fig 6. Huslämning i S212 i form av ett troligt golvlager vilket begränsas av stolphål i två rader. Foto Fredrik Molin.

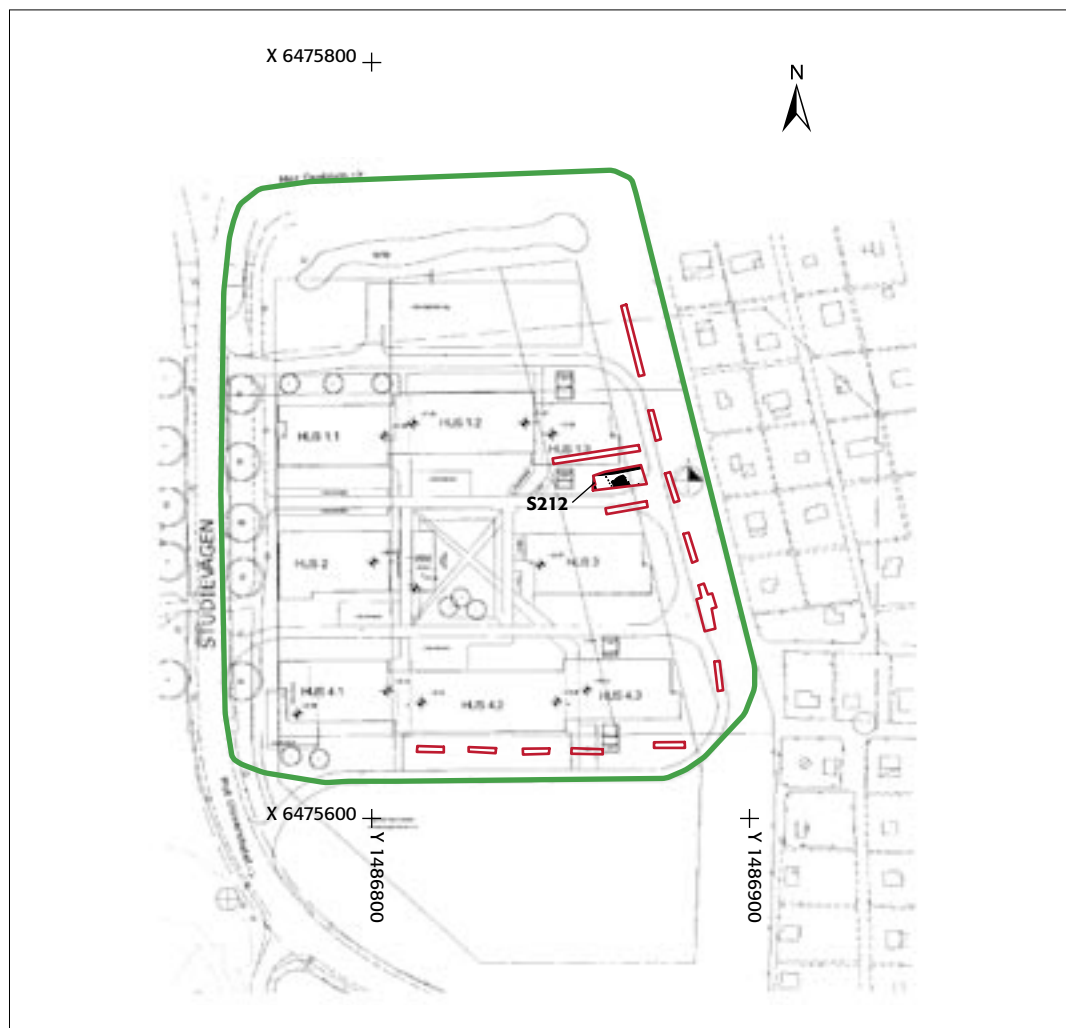


Fig 7. Schaktplan över undersökningsområdet. Grävda sökschakt är markerade. Planen visar även upprättad nybyggnadskarta. Skala 1:2000.

Sökschakt kunde endast grävas i den södra och östra delen av undersökningsområdet. Totalt togs 14 sökschakt upp med grävmaskin, vilka motsvarar drygt 150 löpmeter. Skopbredden uppgick till 1,5 meter. Matjordsskiktet varierade mellan 15-30 centimeter, beroende på om schakten förlades över trädgårdsland eller andra ytor. Även kvaliteten på matjorden varierade. Matjorden innehöll överlag en stor mängd sentida skräp.

Samtliga sökschakt var tomma på bevarade lämningar, förutom S212, där lämningarna efter ett förhistoriskt hus påträffades. Schaktet grävdes 14,2 meter långt och som bredast 5,2 meter, i väst-östlig riktning. Undergrunden bestod av sandig mo.

Huset framträdde som ett större sotigt kulturlager, vilket tolkas som ett golvlager, och som var begränsat av två parallella rader med runda mörkfärgningar, vilka tolkas som stolphål och utgör begränsningen för husets väggar.

Golvlagret (ID315) mätte 4,8 meter som bredast och var synligt 3 meter i husets längdriktning. Lagret består av sotig sandig mo, ställvis med koncentrationer av bevarat kol. Inga fynd kunde iaktas på ytan. Djupet är okänt eftersom lagret inte delundersöktes utan endast rensades fram. Lagret fortsätter in under schaktkant i husets längdriktning åt sydsydost. Stolphålen framträdde som rundade mörkfärgningar, mellan 0,2–0,3 meter i omkrets och med liknande fyllning som golvlagret. Inget av stolphålen undersöktes. De bildade två parallella rader, ca 4,6 meter emellan, vilka sträckte sig i riktning från sydsydost mot nordnordväst. Den sydvästra raden omfattas av fyra stolphål (ID277, 288, 298 och 307) och den nordöstra av tre (ID251, 259, 268). Ytterligare ett möjligt stolphål (ID244) kunde iaktas i schaktkanten, 1,8 meter åt öster.

Det är uppenbart att huset fortsätter utanför schaktets begränsning åt söder och sannolikt även åt norr. Schaktets norra del är dock stört av ett yngre dike och det är oklart hur detta påverkat lämningen. Två parallella sökschakt, dels ett norr om schaktet med huslämningen samt ett söder om detsamma, föreföll tomma på anläggningar. Detta kan indikera att huset inte är särskilt stort utan mindre än 15 meter långt och drygt 4,5 meter brett. Inga eventuella takbärande mittstolpar kunde iakttas i samband med golvlagret. Det är emellertid fullt möjligt att dessa inte blir synliga förrän under en vidare undersökning, alternativt att det aldrig funnits sådana utan att taket burits av stommen till väggarna.

Storleken och utseendet indikerar att huset kan härröra från yngre stenålder. Det är heller inte otänkbart med en datering till äldre stenålder, även om den flacka topografin talar emot detta. Lämningen bör inte tillhöra brons- eller järnåldern, vilket i så fall borde ha inneburit att fler spår av dessa tidsperioder skulle ha framkommit i övriga sökschakt, till exempel i form av spridda härdar eller gropar och lager. Endast en fortsatt undersökning kan ge svaret på frågan om kronologisk tillhörighet.

Åtgärdsförslag

Den arkeologiska utredningen, etapp 2 har konstaterat lagskyddad fornlämning inom östra delen av undersökningsområdet. Fornlämningen kommer att anmälas till Fornminnesregistret (FMIS).

Riksantikvarieämbetet, Avdelningen för arkeologiska undersökningar, UV Öst anser därför att full exploatering av området inte är möjligt utan vidare antikvariska åtgärder.

I samråd med Länsstyrelsen anser UV Öst att de lämningar som påträffats bör undersökas och dokumenteras före det att ytterligare byggnation sker.

Ansökan om tillstånd för exploatering ställs till Länsstyrelsen i Östergötlands län, Kulturmiljöenheten. Länsstyrelsen fattar beslut i ärendet och anger vilka fortsatta arkeologiska åtgärder som kan komma att krävas.

Linköping i maj 2006

Fredrik Molin

Referenser

- Elfstrand, B. 2005. Bondeliv före Linköping. Några exempel från äldre järnåldern. *Liunga. Kaupinga. Kulturhistoria och arkeologi i Linköpingsbygden*. (Red. Kaliff, A. & Tagesson, G.) Riksantikvarieämbetet. Arkeologiska undersökningar, Skrifter 60. Linköping.
- Ericsson, A. 2005. Gränser och territoriella indelningar i Linköpingstrakten. En studie i medeltida geografi. *Liunga. Kaupinga. Kulturhistoria och arkeologi i Linköpingsbygden*. (Red. Kaliff, A. & Tagesson, G.) Riksantikvarieämbetet. Arkeologiska undersökningar, Skrifter 60. Linköping.
- Feldt, A-C. 2002. Arkeologisk förundersökning och antikvarisk kontroll. Fjärrkyla vid universitetet i Linköping. Universitetet. Mäster Mattias väg och Olaus Magnus väg. Linköpings stad och Slaka socken. Linköpings kommun. Östergötlands län. Östergötlands länsmuseum. *Rapport 57:2002*.
- Franzén, G. 2001. *En betraktelse över Vallaskogens forntid*. Franzén arkeologi.
- Larsson, M. 1997. Arkeologisk förundersökning. Universitetsområdet. Riksantikvarieämbetet. Avdelningen för arkeologiska undersökningar. *Rapport UV Linköping 1997:52*.
- Molin, F. & Molin, A. 2004. Linköpings universitet – boplatser och gravfält. Arkeologisk utredning av tre områden inom norra delen av universitetsområdet, Linköpings universitet, Intellectet 1. Linköpings stad och kommun, Östergötland. Riksantikvarieämbetet. *Rapport UV Öst 2004:11*.
- Nydolf, N-G. & Wickman-Nydolf, G. 1989. Riksantikvarieämbetet. Provundersökning, Valla gård, Linköping, Östergötland. Riksantikvarieämbetet. Byrån för arkeologiska undersökningar. *Rapport*.
- Schönbeck, M. & Ternström, C. 2001. Kulturlandskapet kring Smedstad gård. Linköpings garnisons f d övningsområde. Linköpings stad och Slaka socken. Linköpings kommun. Östergötlands län. Östergötlands länsmuseum. *Rapport 118:2001*.
- Stålbom, U. 1997. Arkeologisk utredning. Gång- och cykelväg genom Valla fritidsområde. Riksantikvarieämbetet. Avdelningen för arkeologiska undersökningar. *Rapport UV Linköping 1997:16*.

Administrativa uppgifter

Län: Östergötland

Landskap: Östergötland

Kommun: Linköping

Socken: Linköpings stad

Plats: Kv Intellectet 1, Valla 1:1

Läge: Ekonomiskt kartblad 8F 5h LINKÖPING

Utredningsområdets mittpunkt: X 6475688, Y 1486823

Koordinatsystem: RT90, 2,5 gon V

Höjdsystem: RH00

Riksantikvarieämbetet dnr: 421-170-2006

Länsstyrelsen dnr: 431-675-06

Länsstyrelsen beslutsdatum: 2006-04-10

Projektnummer: 1520763

Intrasisprojekt: O2006015

Rapportnummer: 2006:27

Ansvarig arkeolog: Fredrik Molin

Beställare: Länsstyrelsen Östergötland

Kostnadsansvarig: ByggVesta AB

Undersökningstid: 24–25 april 2006

Undersökningsområde: 28 000 m²

Undersökt yta: 150 löpmeter

Bilaga 1. Anläggningslista, Kv Intellectet 1, Valla 1:1

ID	Schakt	Typ	Storlek (m)	Fyllning	Anmärkning
244	S212	Mörkfärgning, troligt stolphål	0,3x0,15	Mo, sand, sot	Ej undersökt
251	S212	Mörkfärgning, troligt stolphål	0,2x0,2	Mo, sand, sot	Ej undersökt
259	S212	Mörkfärgning, troligt stolphål	0,18x0,18	Mo, sand, sot	Ej undersökt
268	S212	Mörkfärgning, troligt stolphål	0,22x0,22	Mo, sand, sot	Ej undersökt
277	S212	Mörkfärgning, troligt stolphål	0,2x0,2	Mo, sand, sot	Ej undersökt
288	S212	Mörkfärgning, troligt stolphål	0,23x0,23	Mo, sand, sot	Ej undersökt
298	S212	Mörkfärgning, troligt stolphål	0,24x0,24	Mo, sand, sot	Ej undersökt
307	S212	Mörkfärgning, troligt stolphål	0,2x0,2	Mo, sand, sot	Ej undersökt
315	S212	Kulturlager, troligt golvlager	4,8x3,0	Mo, sand, sot	Ej undersökt