



Riksantikvarieämbetet  
Avdelningen för arkeologiska undersökningar

UV ÖST RAPPORT 2007:12

ARKEOLOGISK UTREDNING

# Arkeologi i Norrberga

## Anläggningar vid gården Toketorp

RAÄ 238, Toketorp, Norrberga 1:294

Vists socken, Linköpings kommun

Östergötland

Dnr 421-192-2006

Anders Kraft



UV ÖST RAPPORT 2007:12

ARKEOLOGISK UTREDNING

---

# Arkeologi i Norrberga

## Anläggningar vid gården Toketorp

RAÄ 238, Toketorp, Norrberga 1:294  
Vists socken, Linköpings kommun  
Östergötland

Dnr 421-192-2006

Anders Kraft



Riksantikvarieämbetet  
Avdelningen för arkeologiska undersökningar

**Riksantikvarieämbetet**

**Avdelningen för arkeologiska undersökningar**

UV Öst

Roxengatan 7, 582 73 Linköping

Tel. 013-24 47 00

Fax 013-10 13 24

uvost@raa.se

www.raa.se/uv

*Omslagsbild* Gården Toketorp, vilken tidigare utgjort gårdstomt med förankring i 1700-tal och kanske ännu tidigare. Söder om denna gård påträffades boplotsindikerande anläggningar vid schaktningen. Foto från söder av Anders Kraft.

*Produktion/grafisk form* Britt Lundberg

*Grafik* Lars Östlin

*Foto* Anders Kraft

*Utskrift* UV Öst, Linköping 2007

Kartor ur allmänt kartmaterial, ©Lantmäteriverket, 801 82 Gävle. Dnr L 1999/3.

© 2007 Riksantikvarieämbetet

UV Öst, Rapport 2007:12

ISSN 1404-0875

# Innehåll

<b>Bakgrund</b>	<b>5</b>
<b>Syfte och metod</b>	<b>5</b>
<b>Topografi och fornlämningsmiljö</b>	<b>5</b>
<b>Resultat</b>	<b>8</b>
Objekt 1	8
Objekt 2	10
Objekt 3	11
Objekt 4	12
Objekt 5	14
<b>Åtgärdsförslag</b>	<b>15</b>
<b>Referenser</b>	<b>16</b>
Kartor	16
Övriga referenser	16
<b>Administrativa uppgifter</b>	<b>16</b>
<b>Bilaga 1. Anläggnings- och fyndlista</b>	<b>17</b>
<b>Bilaga 2. Schakt och anläggningar, Objekt 1</b>	<b>19</b>
<b>Bilaga 3. Schakt, Objekt 2</b>	<b>20</b>
<b>Bilaga 4. Schakt, Objekt 3</b>	<b>21</b>
<b>Bilaga 5. Schakt, Objekt 4</b>	<b>22</b>
<b>Bilaga 6. Schakt, Objekt 5</b>	<b>23</b>



Fig 1. Karta över Östergötland med platsen för utredningsområdet markerat.



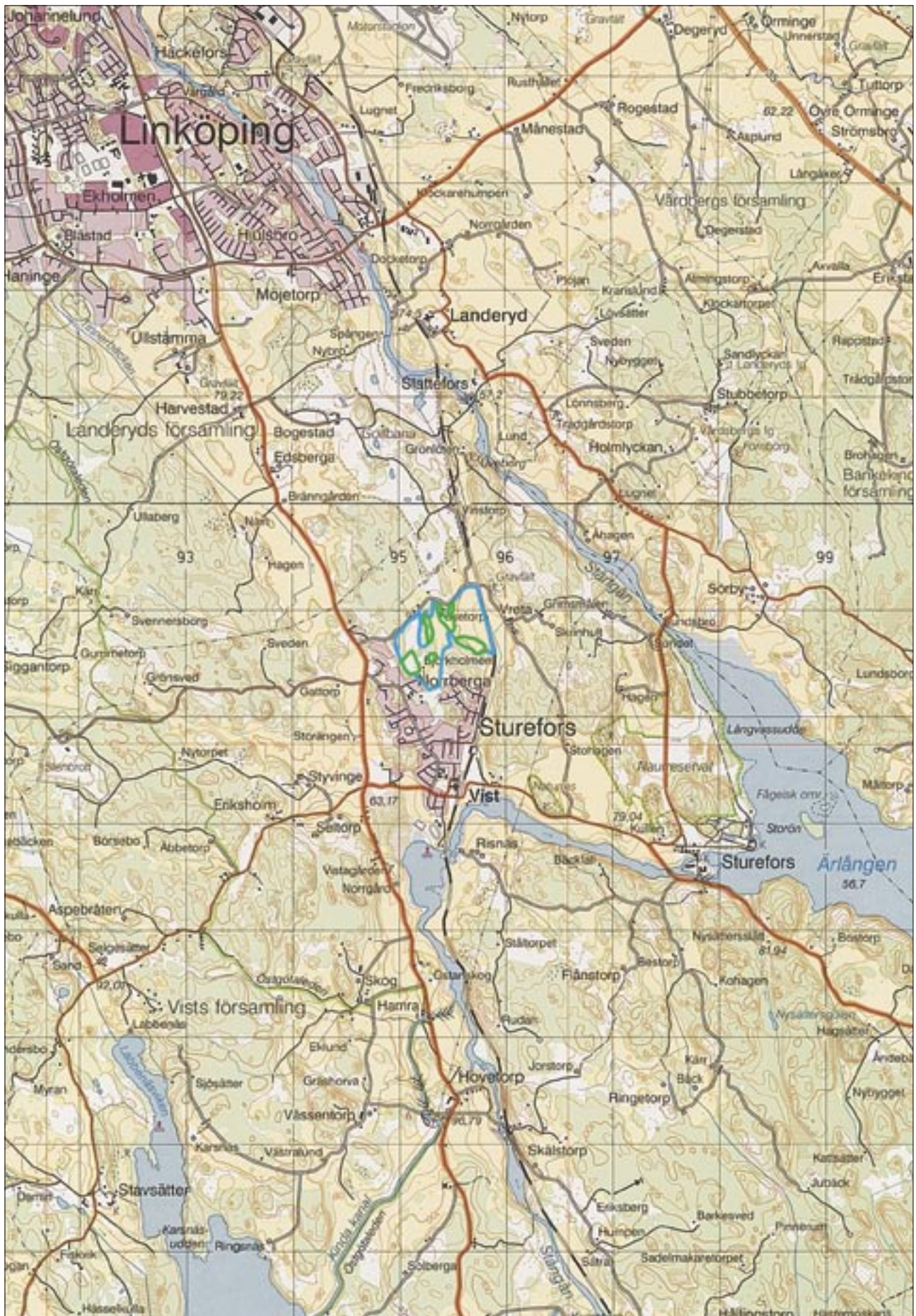


Fig 2. Topografiska kartan med exploateringsområdet (blå markering) och utvalda undersökningsobjekt (grön markering). Skala 1:50 000.

## Arkeologisk utredning

### Arkeologi i Norrberga

*Riksantikvarieämbetet, Avdelningen för arkeologiska undersökningar, UV Öst, har utfört en arkeologisk utredning etapp 1 och 2 inom fastigheten Norrberga 1:294 vid Sturefors samhälle, Vist socken, Linköpings kommun, Östergötland. Anledningen är att Linköpings kommun planerar småhusbebyggelse i området. Utredning, etapp 1 innebar förarbete och specialinventering av fornlämningar i området och utfördes av Clas Ternström. Utredningen etapp 2 utfördes i form av sökschaktsgrävning med hjälp av grävmaskin under december månad 2006. Ansvarig för fält- och rapportarbetet var Anders Kraft, medverkande under fältarbetet var även Katarina Österström. Ett av områdena innehöll anläggningar samt ett fynd av keramik vilka kan ha sin härkomst i vikingatid-medeltid. Lämningarna kan utgöra rester efter en tidig föregångare till den 1700-talsgård som ligger intill den nyupptäckta fornlämningen. Inom detta område föreslås en arkeologisk förundersökning. Länsstyrelsen i Östergötlands län beslutar vidare i ärendet.*

#### Bakgrund

Linköpings kommun, Teknik och samhällsbyggnad arbetar med detaljplan över området Norrberga intill Sturefors samhälle strax söder om Linköping. I detta arbete planeras småhusbebyggelse inom fastigheten Norrberga 1:294. Enligt beslut från Länsstyrelsen i Östergötlands län har Riksantikvarieämbetet, Avdelningen för arkeologiska undersökningar, UV Öst, utfört en arkeologisk utredning för att klargöra eventuell förekomst av fornlämning inom området.

#### Syfte och metod

Syftet med utredningen var att klargöra i vilken grad den planerade småhusbebyggelsen kan komma att beröra lagskyddade fornlämningar inom exploateringsområdet. Inom exploateringsområdet utfördes initialt en utredning, etapp 1, det vill säga genomgång av relevanta kartor och arkiv, topografisk litteratur och arkeologiska rapporter. Dessa studier uppföljdes av en specialinventering i fält, där synliga lämningar och områden med möjliga dolda fornlämningar lokaliserades. Bedömningen av dolda lämningar utgick från kulturhistorisk miljö, topografi, markslag och jordart. Att lämningar är dolda kan bero på att synliga delar bortodlats, eroderat, täckts över, eller saknat markering ovan mark.

Utredningen, etapp 1, resulterade i att det på hela exploateringsområdet valdes ut fem områden där förhistoriska boplatser bedömdes kunna vara belägna. Dessa områden benämns Objekt 1, 2, 3, 4 och 5 (se fig 4). Nästa steg i utredningen, etapp 2, innebar sökschaktning med hjälp av grävmaskin för att inom de fem objekten utreda eventuell förekomst av dolda fornlämningar. Den underliggande marken rensades efter behov även med hackor. Schakt och anläggningar mättes in digitalt med hjälp av DGPS (Trimble Pathfinder). Inmättningsresultaten fördes därefter in i RAÄ:s digitala informationssystem Intrasis. Dokumentation utfördes även med digitalkamera. Utredningen kommer utifrån resultatet även att föreslå eventuella vidare antikvariska åtgärder. Resultatet skall kunna ligga till grund för länsstyrelsens vidare bedömningar i ärendet.

#### Topografi och fornlämningsmiljö

Exploateringsområdet omfattar omkring 17 ha och ligger norr om och i anslutning till Sturefors samhälle. Området runt Sturefors kännetecknas av böljande landskap med varierande markslag. Området utgör en del av riksintresset Eklandskapet (NE46) söder om Linköping. I öster gränsar området till det regionala intresseområdet för kulturmiljövården Vreta (Linköping nr 49), vilket utgörs av en oskiftad klungby med bebyggelse från 1700- och 1800-talen.



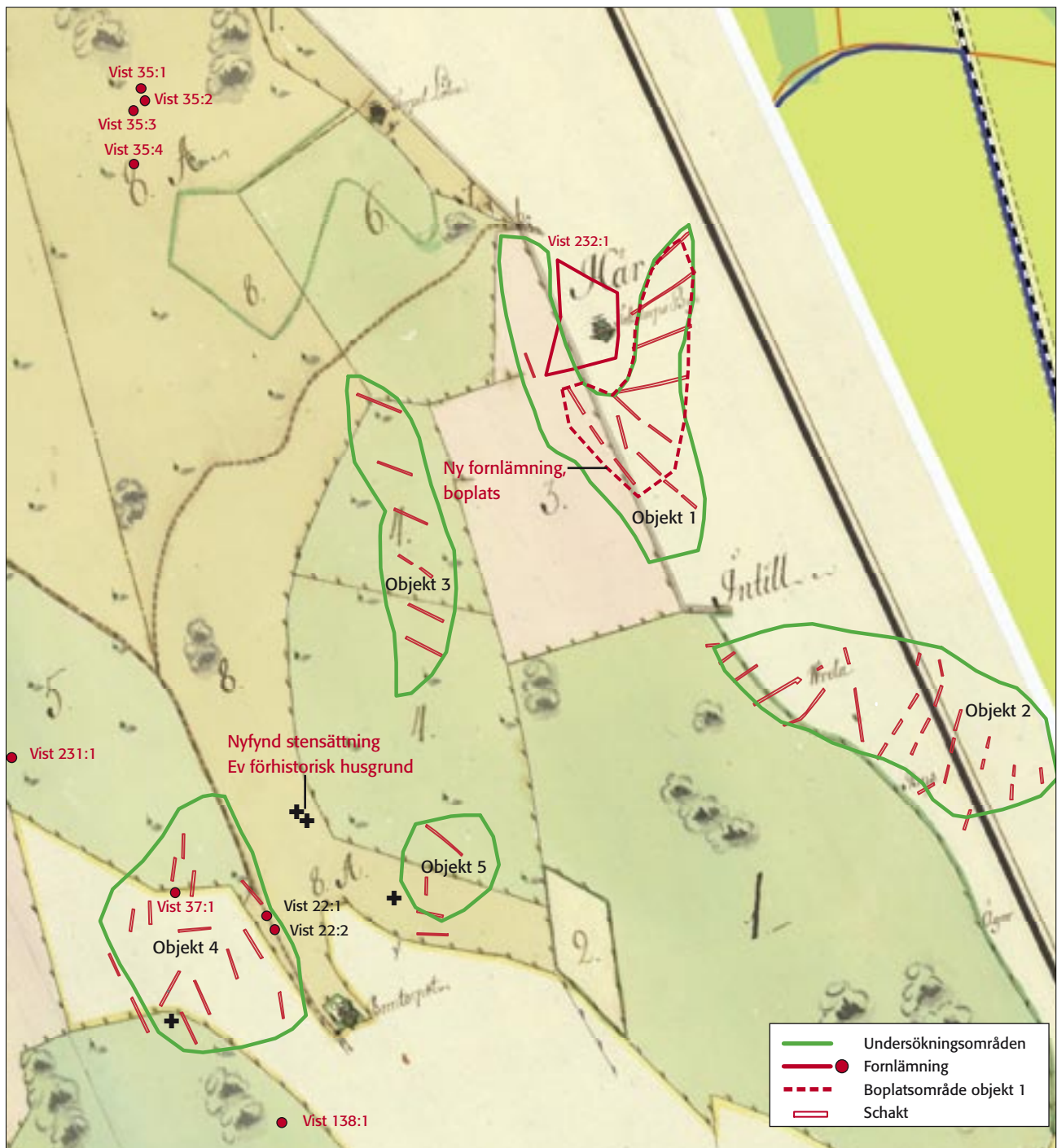


Fig 3. Storskifteskartan över Norrberga från 1790 visar att området har använts som betes- och åkermark. Kartan är rektifierad mot fastighetskartan. På den äldre kartan, upprättad av Johan Gustaf Leffleer (Akt D129-44:3), ser man markeringar för än idag stående byggnader som Bomtorpet i söder, Toketorps by i nordöst och torpet Lötén i norr. Skala 1:5000. Rektifiering av Anders Kraft.

På Storskifteskartan över Norrberga från 1790 återges markutnyttjandet. Storskifteskartan har rektifierats mot den modernare digitala fastighetskartan. De undersökta områdena, Objekt 1–5, har även lagts in på den rektifierade kartbilden, resultatet syns på figur 3.

Fornlämningssmiljön i omgivningen har sin tyngdpunkt i järnålder, vilket illustreras av de gravar, gravfält och stensträngar som finns i området. Dock finns samtliga tidsperioder representerade. Inom aktuellt område finns ett antal registrerade lämningar. Dessa utgörs av RAÄ 22 stensättningsliknande lämningar, RAÄ 37 röjningsröse, RAÄ 231 stensättning. I sydväst angränsar området även till stensättningen RAÄ 138. Den norra delen av undersökningsområdet ligger nära RAÄ 232:1, en äldre bytomt, som ligger direkt norr om och utanför området.

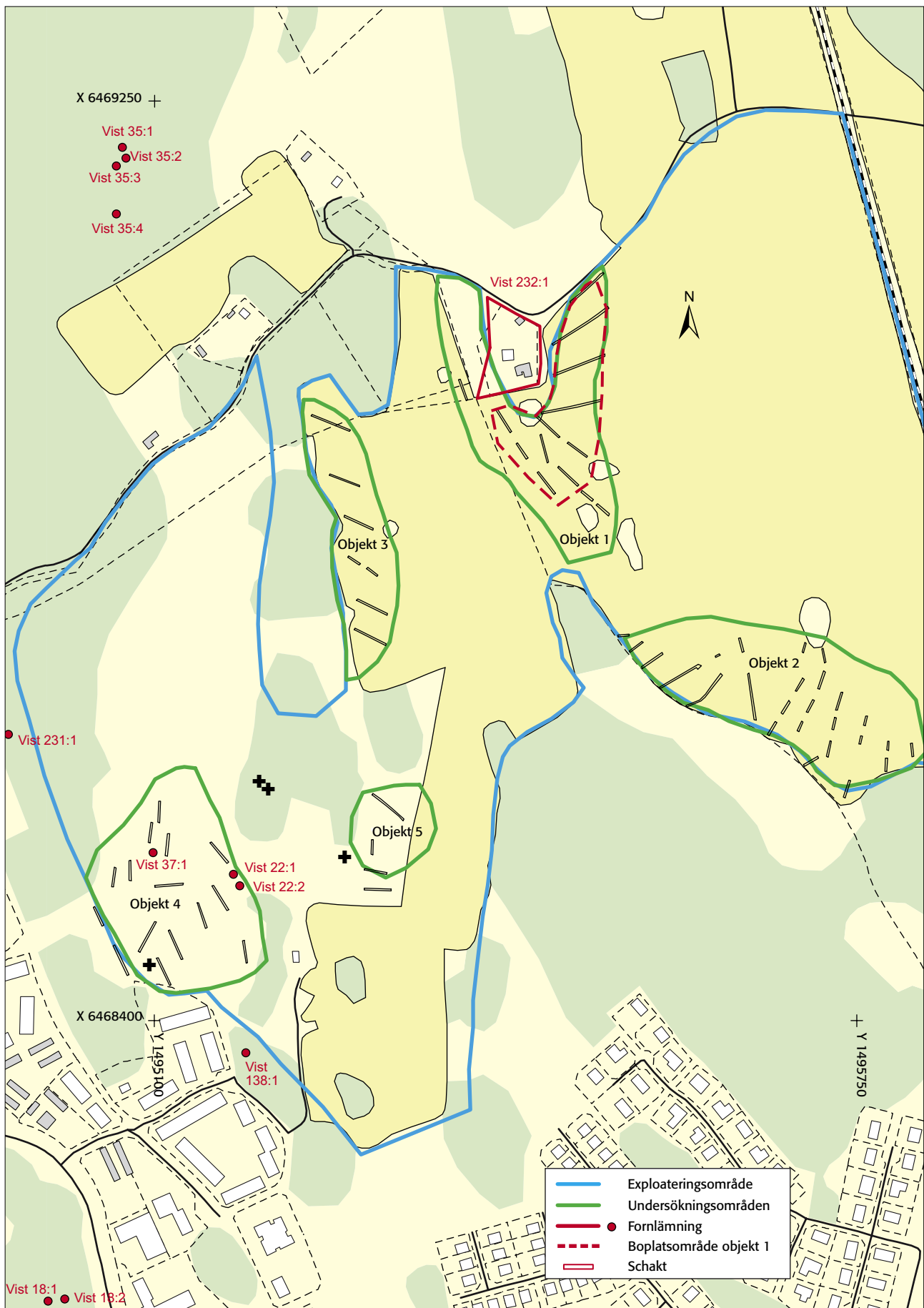


Fig 4. Fastighetskarta med sökschakt samt befintliga och nyupptäckta synliga fornlämningar. Även exploateringsområdet och de fem objekten är markerade. Skala 1:5000.



Riksantikvarieämbetet UV har vid ett flertal tillfällen tidigare genomfört undersökningar i närområdet. Vid dessa undersökningar har såväl boplatslämningar som gravar påträffats och undersökts (t ex Claréus 1986, Granath 2005, Ullén 1984 m fl). Den kulturhistoriska miljön, resultatet från tidigare undersökningar samt topografin i området medgav en stor sannolikhet att påträffa ytterligare forn- och kulturlämningar.

## Resultat

Under utredningen, etapp 2, undersöktes varje objekt med hjälp av söschakt, där matjordslagret banades av ned till anläggningsnivå. De fem objekten upptog totalt 9 ha av exploateringsområdets 17 ha. Nedan följer en genomgång av varje objekt.

### Objekt 1

Objekt 1, det mest nordliga av objekten var omkring 23 000 m<sup>2</sup> stort och var beläget vid gården Toketorp som har utgjort del av den äldre Toketorps by, RAÅ 232:1, med skriftliga belägg från 1700-tal. Inom området drogs 14 schakt om totalt 431 löpmeter och 763 m<sup>2</sup>. Matjorden bestod generellt av gråbrun silt med inslag av sten och block. Tjockleken varierade mellan 0,2–0,45 meter. Det underliggande marklagret, alven, bestod av gulbrun lera, brun till beige sandig silt. På några ställen fanns fläckvis förekomst av brun sand.

Öster, söder och sydväst om bytomten påträffades 34 anläggningar av boplatsskäraktar i åkermarken. Dessa utgjordes av 6 härdar eller härdrester, 18 mörkfärgningar varav några troligen utgör stolphål med stenskoning, samt 10 lagerrester av vad som kan vara ett äldre odlingslager. Detta lager har troligen med tiden blivit uppblandat med ett förhistoriskt/medeltida kulturlager då förekomst av kol, bränd lera och enstaka skärvstenar förekom i det omländade lagret. Ett fynd påträffades (F1) och utgjordes av hårt bränd svart keramik som skulle kunna vara fragment av svartgods, vilket är en vanligt förekommande keramiktyp under vendel- och vikingatid (600–1050 e Kr) fram till högmedeltid (t o m år 1400 e Kr).

Fig 5. Fynd av keramikfragment (F1) av svartbränd typ, möjligen svartgods. Fyndet påträffades inom Objekt 1, där de arkeologiska lämningarna var koncentrerade. Foto av Claes Brännfjord.

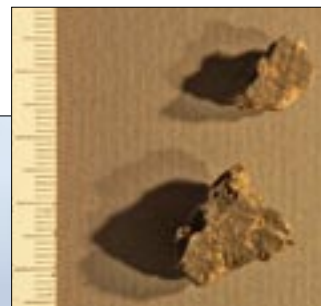


Fig 6. Översiktsbild av Objekt 1 vid Toketorp. Nedanför impedimentet (till höger i bild) där gården ligger påträffades lämningar i form av härdar och mörkfärgningar, samt omrörda odlings- och kulturlager. Foto från väst av Anders Kraft.

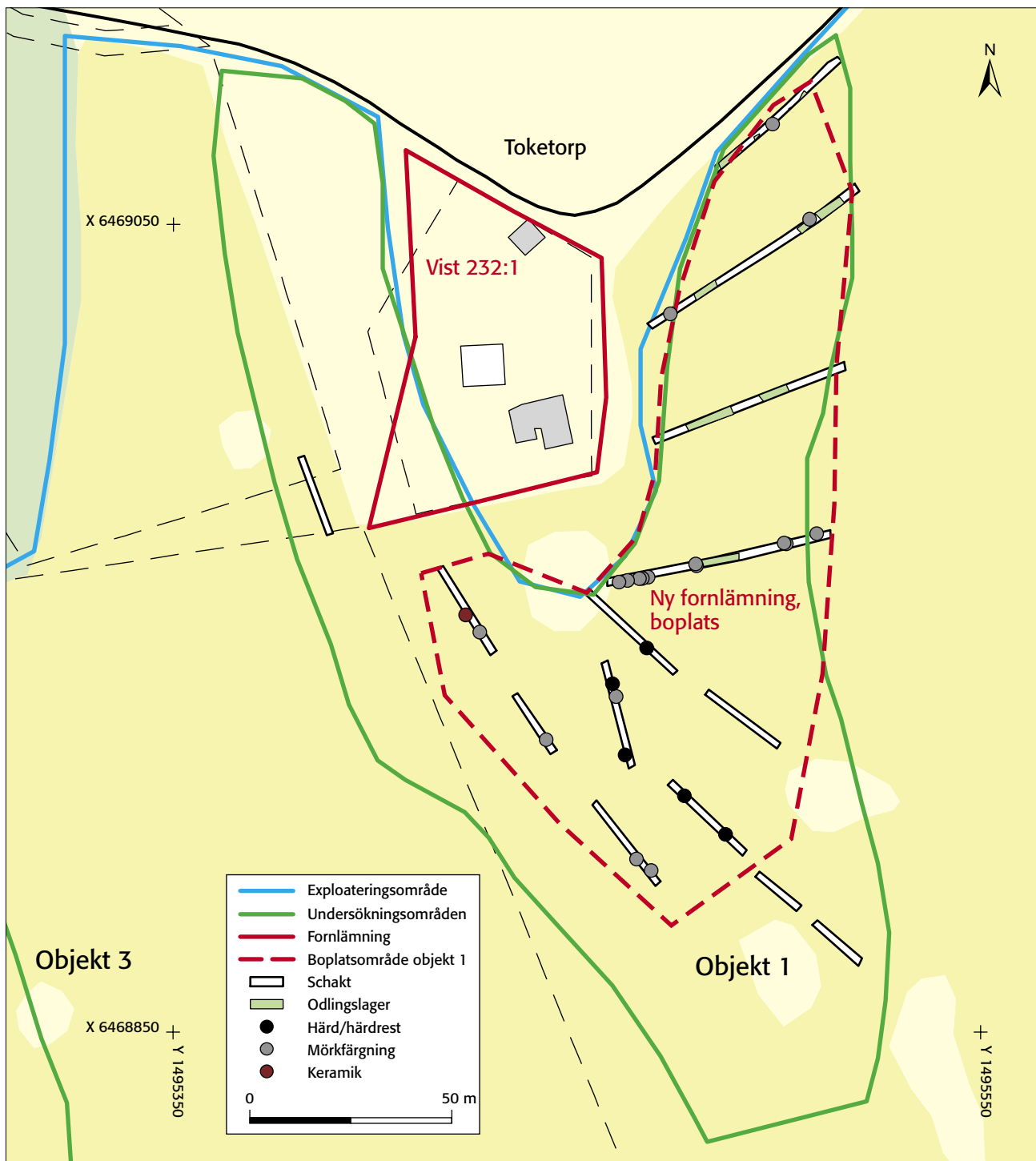


Fig 7. Objekt 1, schakt- och anläggningsplan vid Toketorps gård. Skala 1:1500.

Boplatsområdet har en storlek omkring 200x100 meter (N-S riktning). Boplatsområdet är beläget på väster- och söderslutning samt till viss del på mindre platåer/avsatser. Anläggningarna var i huvudsak koncentrerade direkt söder om impedimentet där den nuvarande gården Toketorp ligger, samt omkring 100 meter ytterligare söderut. Glest förekommande anläggningar påträffades öster om samma impediment. Boplatsområdet har erhållit RAÄ nummer 238.

Närheten till RAÄ 232:1, bytomten, kan indikera att anläggningarna tillhör bytomten eller är tidigare föregångare till den. Eventuellt kan flera tidsperioder finnas representerade. Generellt sett är det vanligt att äldre gårdslägen från medeltid sammanfaller med tidigare vikingatida etableringar i närområdet.

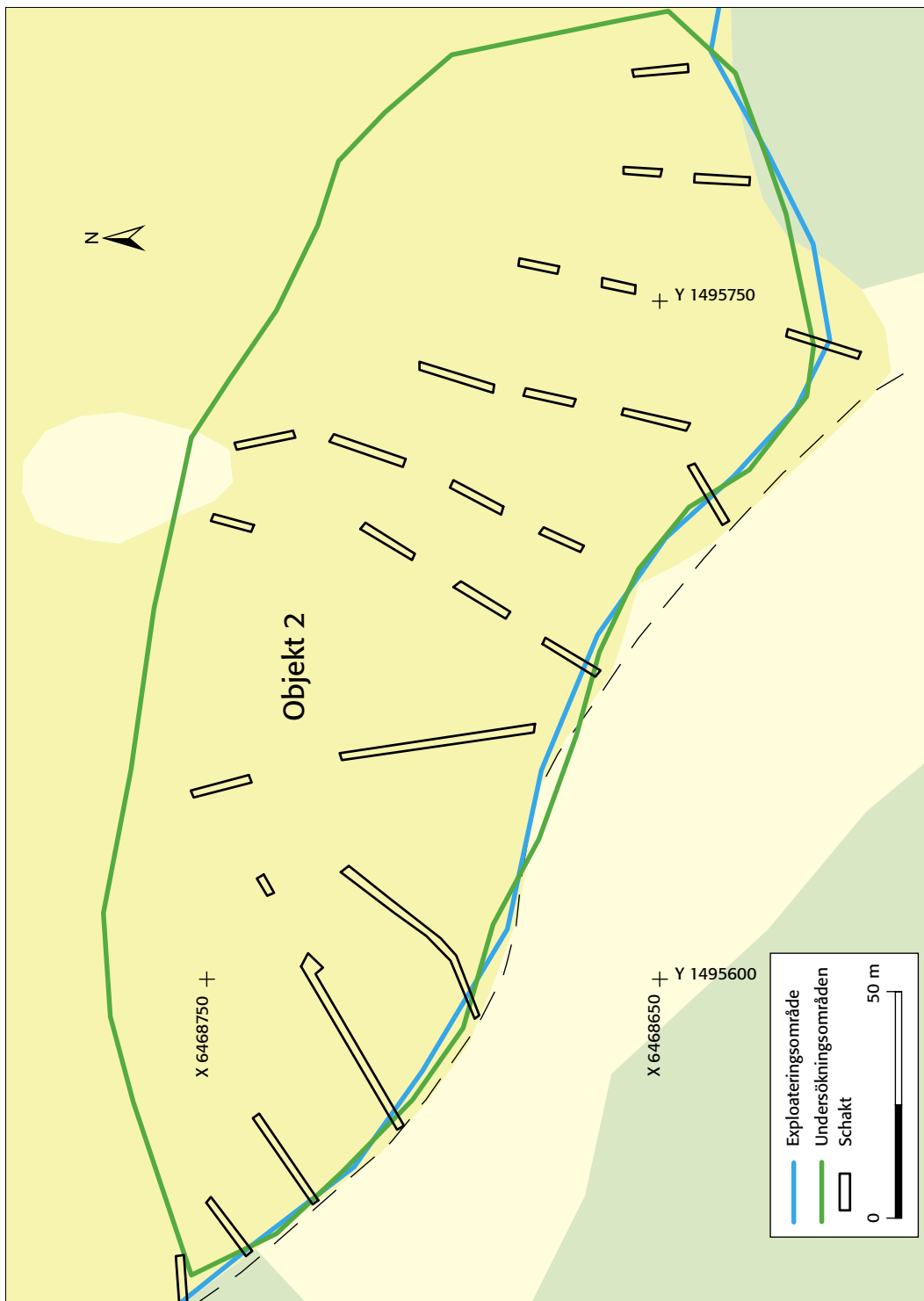


Fig 8. Objekt 2, översikt av schakt. Skala 1:1500.

### Objekt 2

Objekt 2, beläget längst österut inom exploateringsområdet var omkring 25 000 m<sup>2</sup> stort. Topografiskt sett bestod marken av norrlutning och till vissa delar av en plan avsats mot ett mindre impediment på den norra delen av området. Marken används idag som åkermark. Vid besiktning av området syntes enstaka skärvstenar (eldpåverkade stenar) men schaktningen gav inget resultat i form av förhistoriska lämningar.



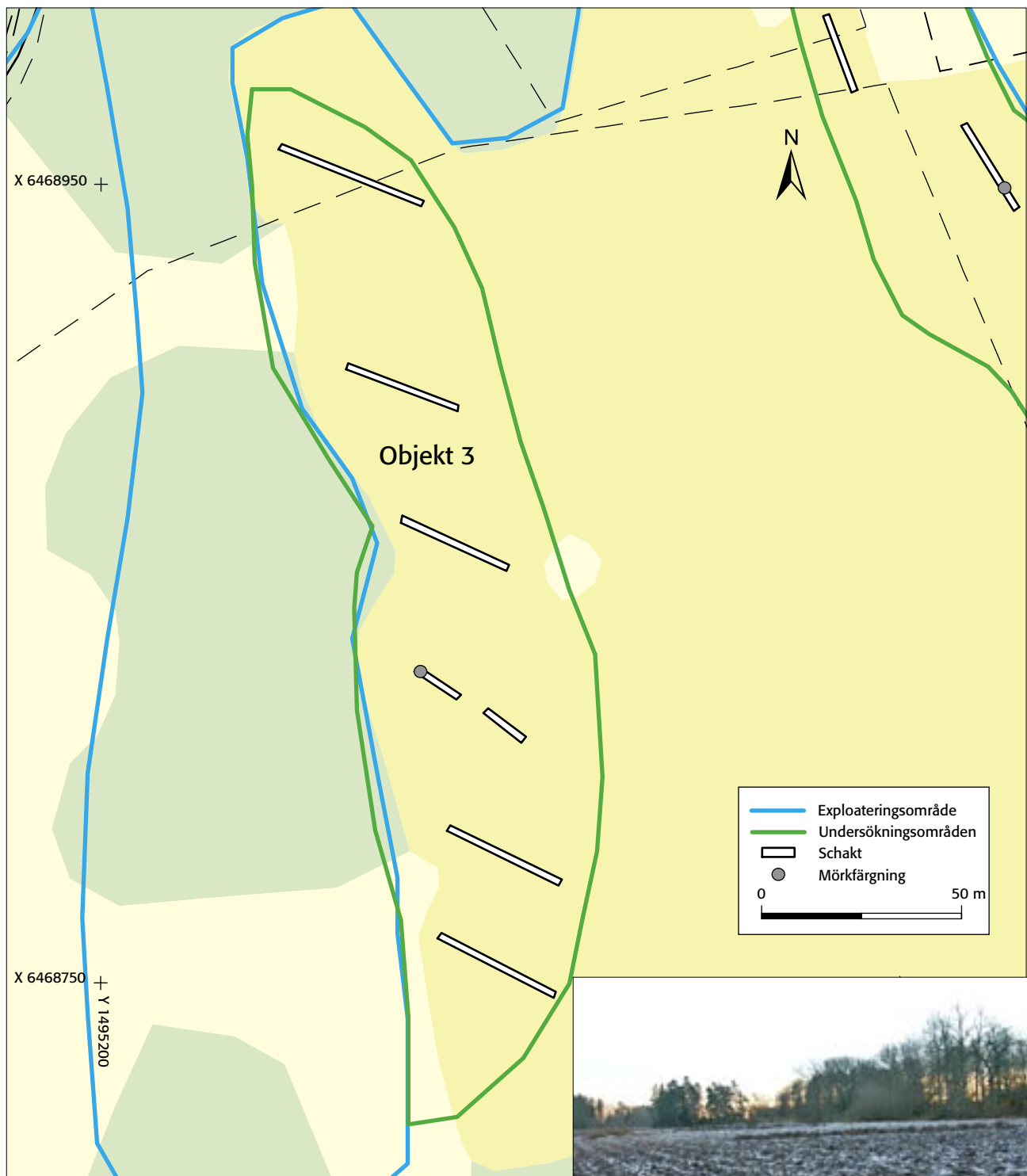


Fig 9. Objekt 3, plan över schakt. Skala 1:1500.

Fig 10. Objekt 3, översiktsfoto. Marken som idag är plöjd, har tidigare utgjort hag- och skogsmark på 1700-talet, troligen ännu tidigare. Foto från nordöst av Anders Kraft.



### **Objekt 3**

Objekt 3, belägen strax väster om Objekt 1, upptog 13 000 m<sup>2</sup>. Topografin inom objektet bestod av en plåtå med mindre sluttningar åt öster och söder. Äldre hagmark och skogspartier vidtar direkt väster om Objekt 3. Ingen fornlämning kunde konstateras inom området.

#### Objekt 4

Det fjärde objektet upptog 23 000 m<sup>2</sup>. Objektet bestod uteslutande av blockig hagmark som än idag brukas som hage. Närvaron av röjningsrösen (RAÄ 37 och UV 1) visar även att marken delvis brukats som åker. Området utgörs av plåtår med mindre vattensjuka partier och mindre impediment. I den sydöstra utkanten av objektet återfinns ett äldre torp, benämnt Bomtorpet, som brukades som soldattorp under 17–1800-talet. Bomtorpet kan identifieras på storskifteskartan över Norrberga från år 1790 och brukas än idag som bostad.

Vid specialinventeringen påträffades ett antal nya fornlämningar inom och strax utanför Objekt 4, bland annat ett röjningsröse i den sydvästra delen av objektet. Omkring 50 meter nordöst om objektet återfanns även en stensättning (UV 2) som var rund, stenfylld, cirka 4 meter i diameter och 0,2 meter hög. Stensättningen hade även ett mittblock, cirka 1 meter i diameter och 0,6 meter hög. Fyllningen var övermossad och innehöll 0,2–0,3 meter stora stenar och saknade tydlig kantkedja. Strax intill stensättningen registrerades även en möjlig förhistorisk husgrund (UV 3).

Två härdar påträffades, vilka innehöll tegel i fyllningen. Den ena härden var stor i omfång och kunde inte avgränsas. De synliga delarna av den tog upp en yta på 3x1,6 meter. Troligen är det frågan om en sentida bålplats. Närheten till knekttorpet, cirka 70 meter därifrån kan indikera aktiviteter knutna till torpet. Inga boplatslämningar påträffades i området.

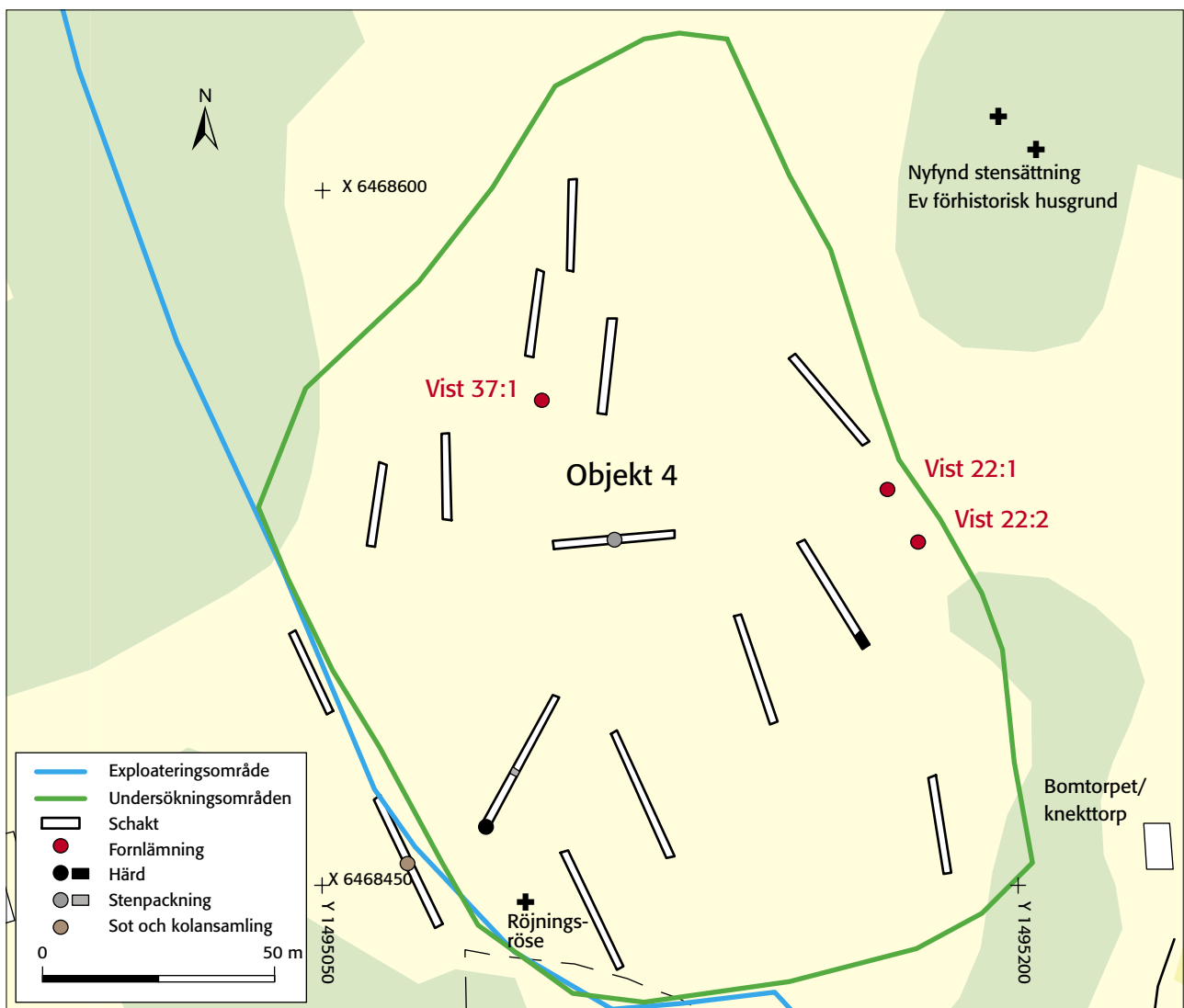


Fig 11. Översikt på schakt samt yngre lämningar, Objekt 4. Skala 1:1500.



Fig 12. Objekt 4, som till större del är hagmark. I bakgrunden skymtar byggnader tillhörande Bomtorpet, ett knekttorp från 1700-talet. Foto från nordväst av Anders Kraft.



Fig 13. Arbetsfoto på sökschaktningen, Objekt 4, som utfördes med hjälp av grävmaskinist Stefan Candell. Foto från syd av Anders Kraft.



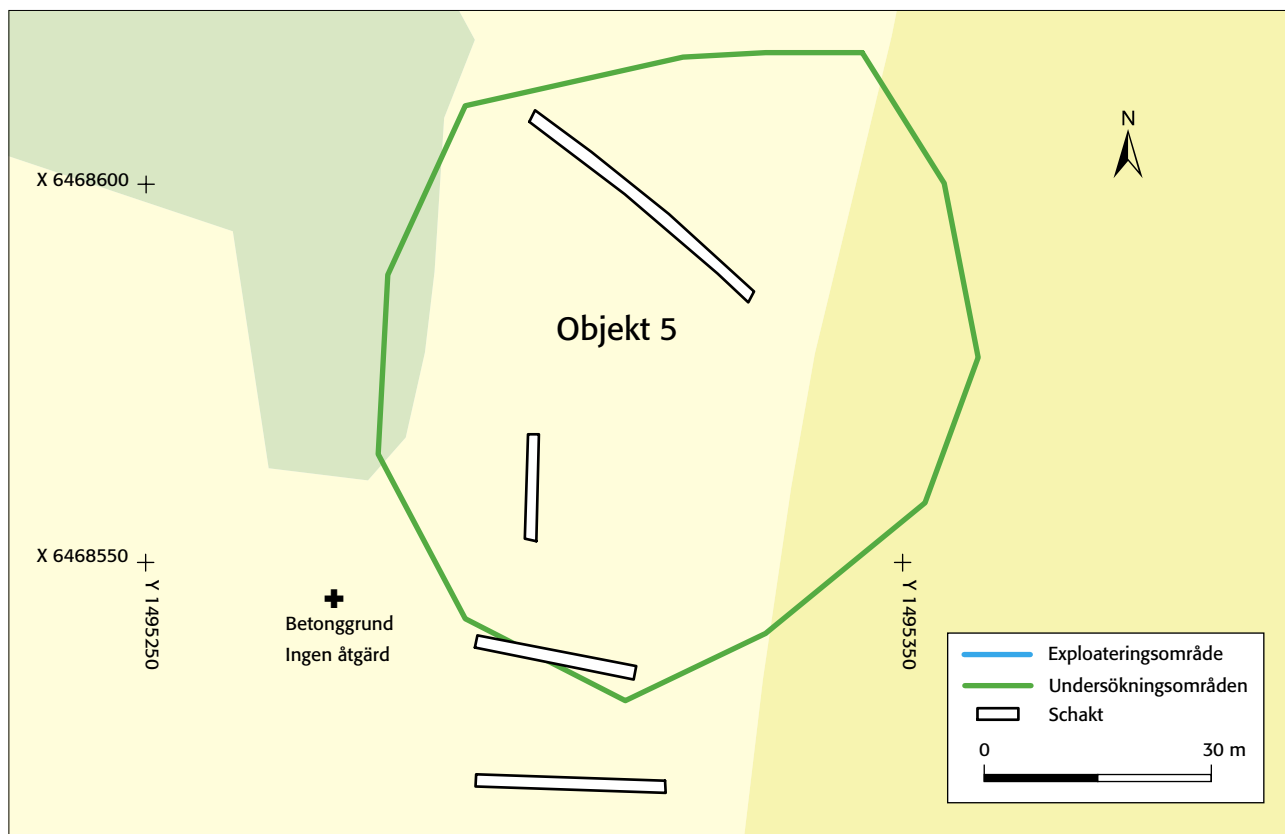


Fig 14. Objekt 5, schaktplan. Skala 1:1000.

### Objekt 5

Undersökningsområdet bestod av gräsbevuxen hagmark med skogsdungar samt mindre bergsknallar och var delvis vattensjukt. I mitten av undersökningsytan fanns ett vattenhål eller konstgjord damm. På några ställen observerades sentida röststen- och blockansamlingar. Objekt 5 var belägen på en mindre plåtå samt delvis i östsluttning och upptog en yta på 5000 m<sup>2</sup>. Vid objektets sydvästra kant och utanför området, observerades vid specialinventeringen en betonggrund (UV 4) till en sentida byggnad. Ingen fornlämning påträffades vid schaktningen.

### **Åtgärdsförslag**

Riksantikvarieämbetet, Avdelningen för arkeologiska undersökningar, UV Öst, föreslår inför eventuell exploatering att:

- Objekt 1 dvs RAÄ 238 vid Toketorps gård bör förundersökas i syfte att avgränsa, datera samt bedöma boplatsens karaktär. Keramikfyndet samt anläggningarnas antal, karaktär och spridning anses vara intressant då det kan innebära en tidig etablering i området som föregår byn Toketorp.
- Objekt 2 inte kräver några ytterligare undersökningar, då inga fornlämningar påträffades.
- Objekt 3 inte kräver några ytterligare undersökningar, då inga fornlämningar framkom.
- Objekt 4 inte kräver några ytterligare undersökningar avseende boplatsläget, då ingen boplats kunde konstateras. De lämningar som sedan tidigare registrerats på området och de som framkom vid specialinventeringen, dvs röjningsrösen (RAÄ 37 och UV 1) och stensättningsliknande lämningar (RAÄ 22:1-2) bör dock undersökas.
- Objekt 5 inte kräver några ytterligare undersökningar då inga fornlämningar påträffades.

Slutgiltig bedömning görs av Länsstyrelsen i Östergötlands län, vilka även fattar beslut i ärendet.

Linköping i februari 2007

Anders Kraft

## Referenser

- Claréus, C. 1986. *Provundersökning inom Norrberga 1:294 och 4:6, Sturefors*. Rapport. Riksantikvarieämbetet.
- Granath, Y. 2005. *Sturefors Husby 1:46*. Arkeologisk utredning, etapp 2. Rapport UV Öst 2005:35. Linköping. Riksantikvarieämbetet, Avdelningen för arkeologiska undersökningar.
- Ullén, I. 1984. *Ett gravfält från äldre järnålder vid Gattorp, Vist sn, Östergötland*. Rapport UV 1984:24. Riksantikvarieämbetet, Avdelningen för arkeologiska undersökningar.

## Kartor

Storskifteskarta Norrberga 1790, Vist sn. Akt D129-44:3.

## Övriga referenser

FMIS (Fornminnesregistret) <http://www.fmis.raa.se>

## Administrativa uppgifter

*Län:* Östergötland

*Landskap:* Östergötland

*Kommun:* Linköping

*Socken:* Vist

*Plats:* Norrberga 1:294

*Fornlämning:* Vist RAÄ 238

*Läge:* Ekonomiskt kartblad 8F 3j NV

*Undersökningens mittpunkt:* X6468926, Y1495463

*Koordinatsystem:* RT90, 2,5 gon V

*Höjdsystem:* RH00

*Riksantikvarieämbetet dnr:* 421-192-2006

*Länsstyrelsen dnr:* 431-19084-05

*Länsstyrelsen beslutsdatum:* 2006-08-17

*Projektnummer:* 1520756

*Intrasisprojekt:* O2006003

*Rapportnummer:* 2007:12

*Ansvarig arkeolog:* Anders Kraft

*Personal:* Anders Kraft, Katarina Österström, Clas Ternström (specialinventering, etapp 1)

*Underkonsult:* Stefan Candell, Stefan Candells Entreprenad, Ögräf

*Beställare:* Länsstyrelsen Östergötland

*Kostnadsansvarig:* Linköpings kommun, Teknik och samhällsbyggnad

*Undersökningstid:* 12–21 december 2006

*Undersökningsområde:* 90 000 m<sup>2</sup>

*Undersökt yta:* 2581 m<sup>2</sup> eller 1497 löpmeter

*Arkivhandlingar:* Förvaras på UV Öst i Linköping i avvaktan på eventuell fortsatt undersökning.

*Fynd:* Fynd med Fnr 1, förvaras på UV Öst i Linköping i avvaktan på fyndfördelning.



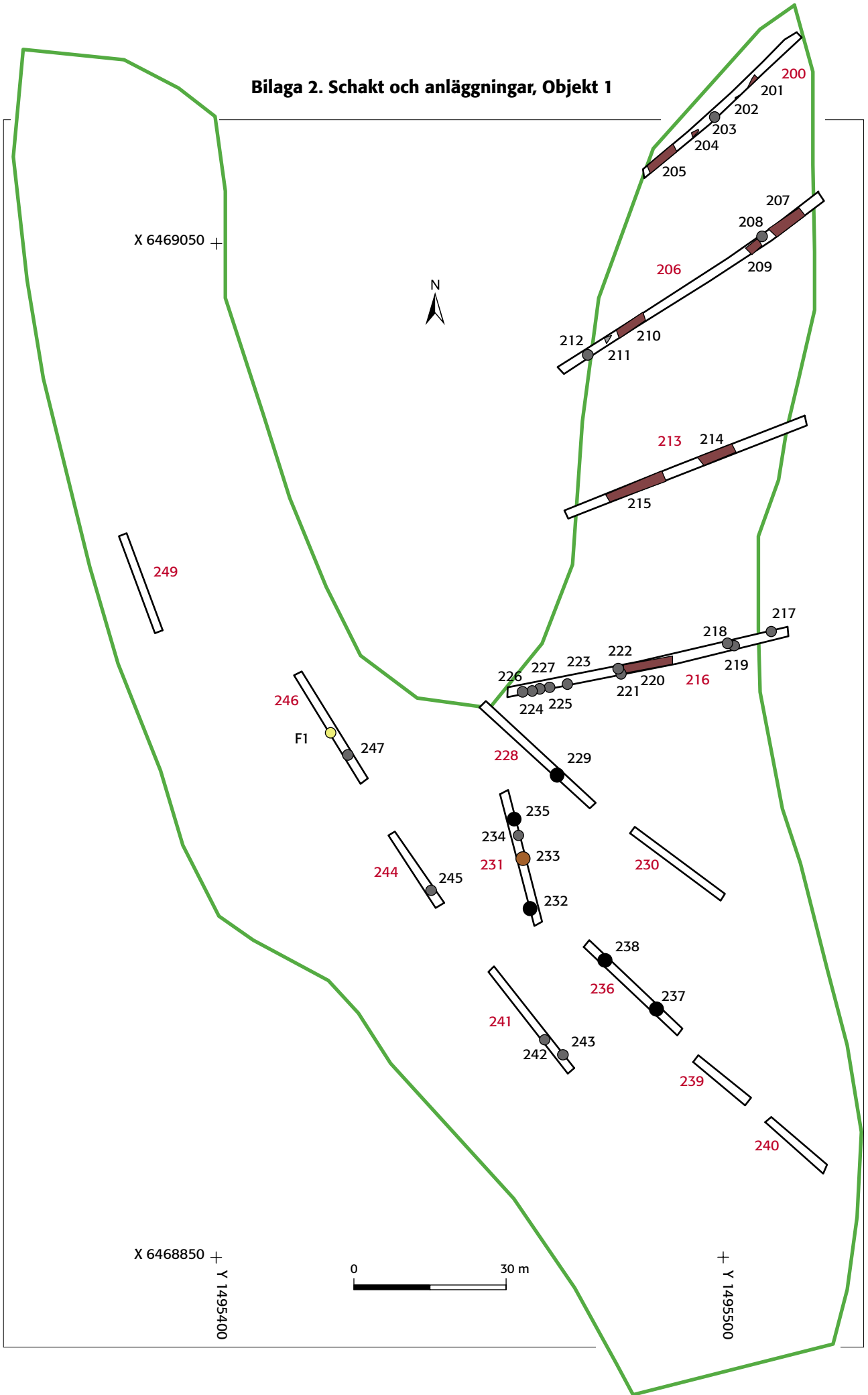
## Bilaga 1. Anläggnings- och fyndlista

Anr/Fnr	Kontext	Sakord	Anmärkning
201	Schakt 200, Objekt 1	Odlings-/kulturlager	Omrört lager
202	Schakt 200, Objekt 1	Härd	Välbevarad, skärvsten
203	Schakt 200, Objekt 1	Mörkfärgning	–
204	Schakt 200, Objekt 1	Odlings-/kulturlager	Omrört lager
205	Schakt 200, Objekt 1	Odlings-/kulturlager	Omrört lager
207	Schakt 206, Objekt 1	Odlings-/kulturlager	Omrört lager
208	Schakt 206, Objekt 1	Mörkfärgning	–
209	Schakt 206, Objekt 1	Odlings-/kulturlager	Omrört lager
210	Schakt 206, Objekt 1	Odlings-/kulturlager	Omrört lager
211	Schakt 206, Objekt 1	Mörkfärgning	–
212	Schakt 206, Objekt 1	Mörkfärgning	–
214	Schakt 213, Objekt 1	Odlings-/kulturlager	Omrört lager
215	Schakt 213, Objekt 1	Odlings-/kulturlager	Omrört lager
217	Schakt 216, Objekt 1	Mörkfärgning	–
218	Schakt 216, Objekt 1	Mörkfärgning	–
219	Schakt 216, Objekt 1	Mörkfärgning	–
220	Schakt 216, Objekt 1	Odlings-/kulturlager	Omrört lager
221	Schakt 216, Objekt 1	Mörkfärgning	–
222	Schakt 216, Objekt 1	Mörkfärgning	Ev rest av odlingslager
223	Schakt 216, Objekt 1	Mörkfärgning	Möjligt stenskott stolphål
224	Schakt 216, Objekt 1	Mörkfärgning	Möjligt stenskott stolphål
225	Schakt 216, Objekt 1	Mörkfärgning	Möjligt stenskott stolphål
226	Schakt 216, Objekt 1	Mörkfärgning	Möjligt stenskott stolphål
227	Schakt 216, Objekt 1	Mörkfärgning	Möjligt stenskott stolphål
229	Schakt 228, Objekt 1	Härdrest	Skärvsten, sot- och kol
232	Schakt 231, Objekt 1	Härdrest	–
233	Schakt 231, Objekt 1	Odlings-/kulturlager	Omrört lager, rest
234	Schakt 231, Objekt 1	Mörkfärgning	–
235	Schakt 231, Objekt 1	Härdrest	Skärvsten, sot- och kol
237	Schakt 236, Objekt 1	Härdrest	Skärvsten, sot- och kol
238	Schakt 236, Objekt 1	Härdrest	I schaktprofil, sot- och kol
242	Schakt 241, Objekt 1	Mörkfärgning	–
243	Schakt 241, Objekt 1	Mörkfärgning	Ev härdrest
245	Schakt 244, Objekt 1	Mörkfärgning	–
247	Schakt 246, Objekt 1	Mörkfärgning	–
F1	Schakt 246, Objekt 1	Svartgods	Inmätt med id 248
280	Schakt 279, Objekt 3	Mörkfärgning	Ev naturligt tillkommen
289	Schakt 290, Objekt 4	Sot- och kolansamling	–

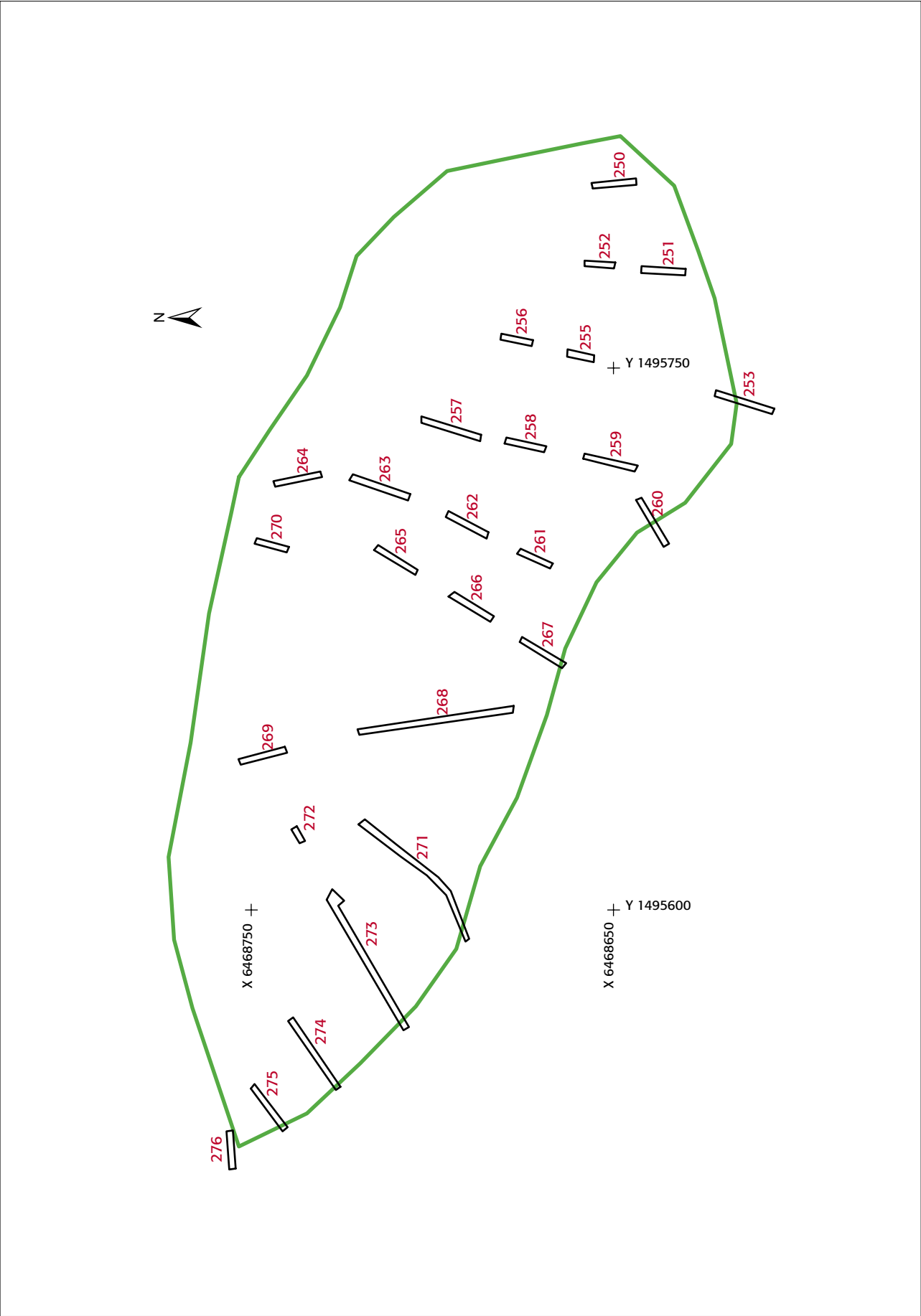
Forts sid 18 ...

<b>Anr/Fnr</b>	<b>Kontext</b>	<b>Sakord</b>	<b>Anmärkning</b>
298	Schakt 297, Objekt 4	Stenpackning	Röjsten, ev stenlagd väg
299	Schakt 297, Objekt 4	Härd	Skärvsten, sot och kol, tegelbit i fyllningen
303	Schakt 302, Objekt 4	Stenpackning	Röjsten, lös packning
307	Schakt 306, Objekt 4	Härd	Bålplats för eldning av ris? Tegel i fyllningen
30250	Objekt 4	Röjningsröse	Påträffad under specialinventeringen, benämnd UV 1
30251	Sydväst om Objekt 5	Betonggrund historisk tid	Utanför objektet, påträffad under specialinventeringen, benämnd UV 4
30252	Nordöst om Objekt 4	Ev husgrund förhistorisk/ medeltida	Utanför objektet, påträffad under specialinventeringen, benämnd UV 3
200002	Nordväst om A30252	Stensättning	Utanför objektet, påträffad under specialinventeringen, benämnd UV 2

# Bilaga 2. Schakt och anläggningar, Objekt 1

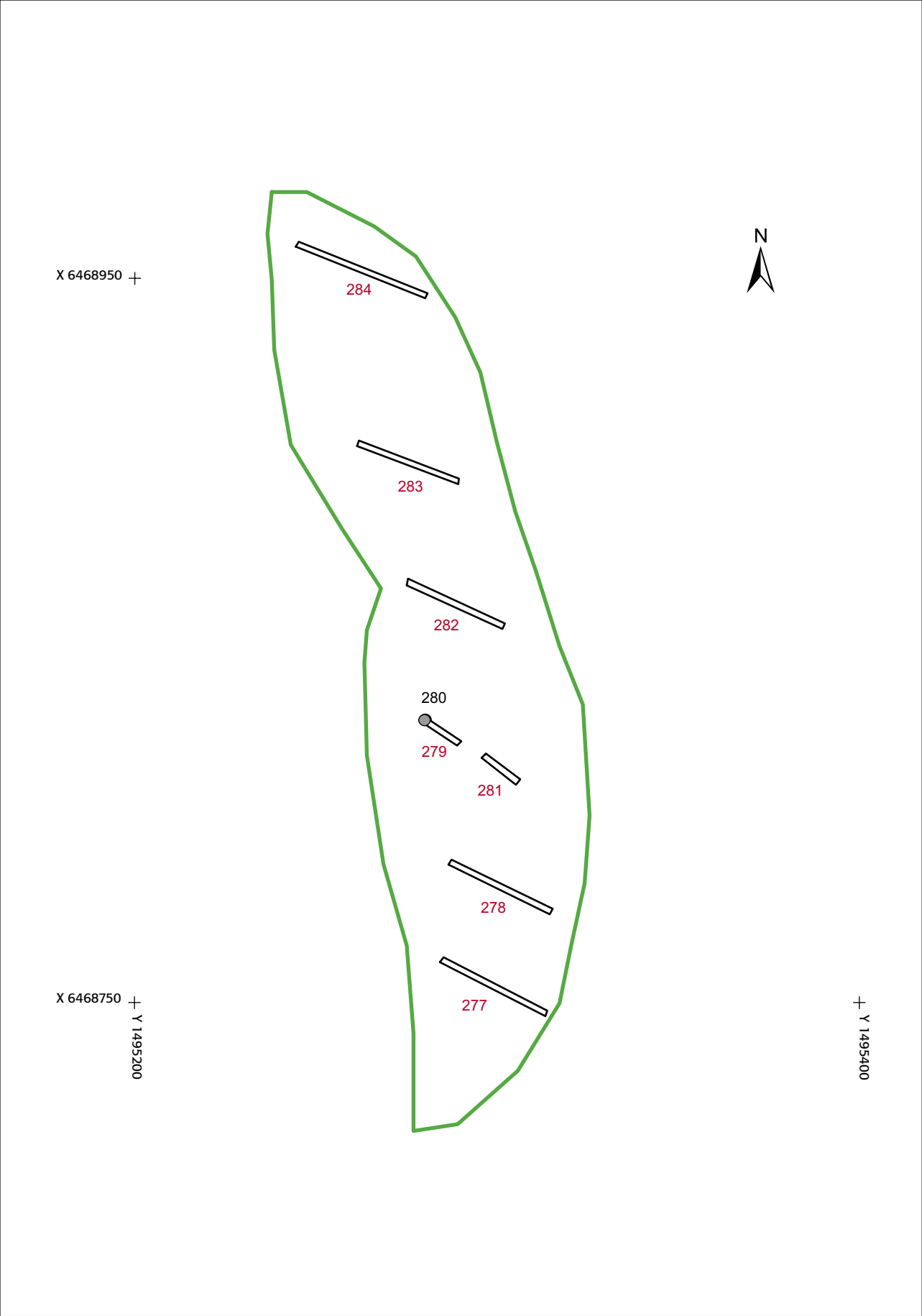


Bilaga 3. Schakt, Objekt 2

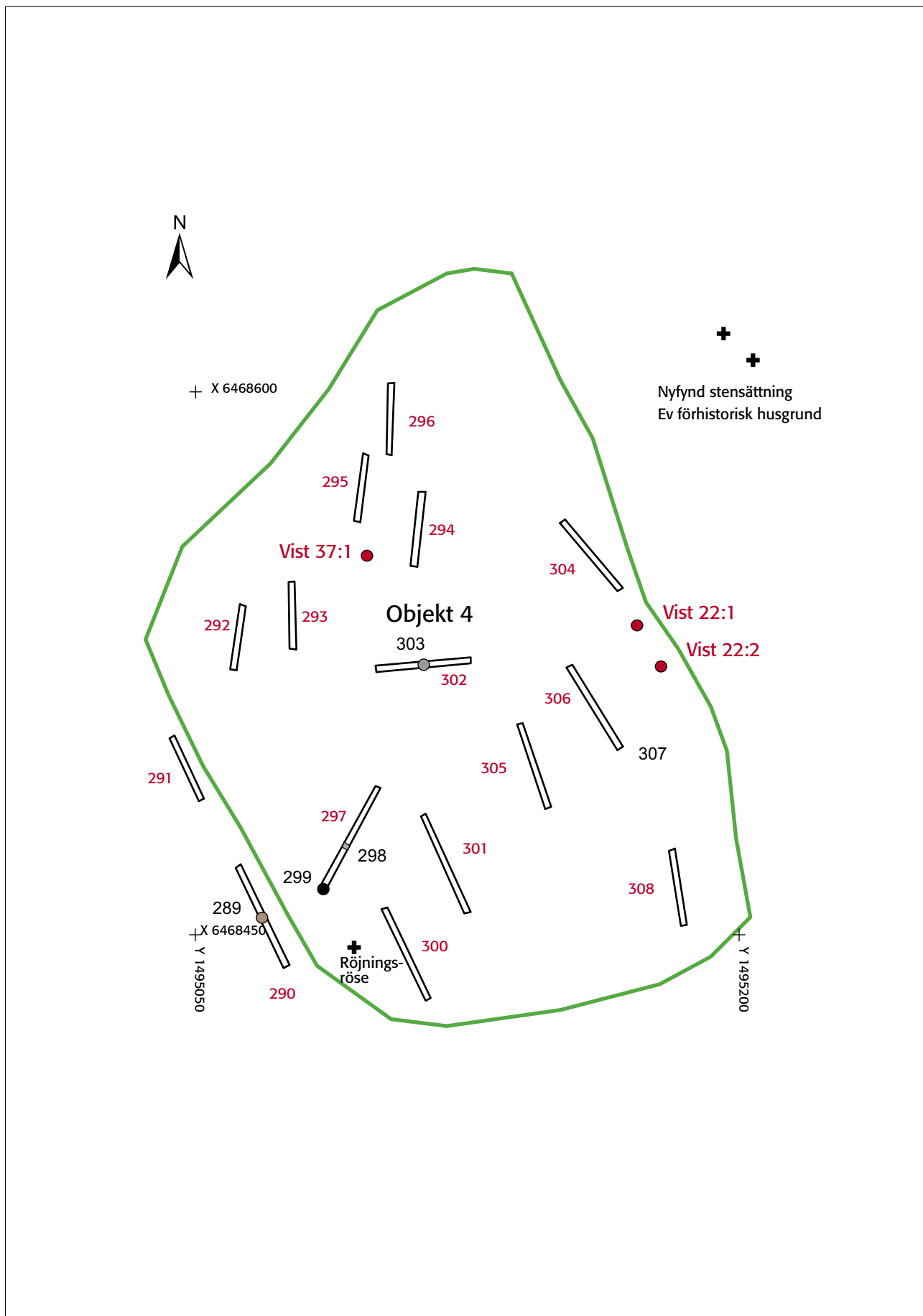




**Bilaga 4. Schakt, Objekt 3**



# Bilaga 5. Schakt, Objekt 4



Bilaga 6. Schakt, Objekt 5

