



Riksantikvarieämbetet
Avdelningen för arkeologiska undersökningar

UV ÖST RAPPORT 2008:61

ARKEOLOGISK UTREDNING, ETAPP 1

Nya fornlämningar vid Bosgård

Ny detaljplan för tomtavstyckning vid RAÄ 420 och 421
Bosgårds villaområde, Bosgård 2:1
Västra Hargs socken, Mjölby kommun
Östergötland

Dnr 421-1173-2006

Bengt Elfstrand



UV ÖST RAPPORT 2008:61

ARKEOLOGISK UTREDNING, ETAPP 1

Nya fornlämningar vid Bosgård

Ny detaljplan för tomtavstyckning vid RAÄ 420 och 421

Bosgårds villaområde, Bosgård 2:1

Västra Hargs socken, Mjölby kommun

Östergötland

Dnr 421-1173-2006

Bengt Elfstrand



Riksantikvarieämbetet

Avdelningen för arkeologiska undersökningar

Riksantikvarieämbetet

Avdelningen för arkeologiska undersökningar

UV Öst

Roxengatan 7, 582 73 Linköping

Tel. 010-480 81 40

Fax 010-480 81 73

uvost@raa.se

www.arkeologiuv.se

Omslagsbild Utdrag ur häradskartan över Vifolka härad från år 1880.

Den nyupptäckta fornlämningen ligger väster om Bosgårdens bebyggelse och västra gärde.

Produktion/grafisk form BRITT LUNDBERG

Grafik LARS ÖSTLIN

Utskrift UV ÖST, LINKÖPING 2008

Kartor ur allmänt kartmaterial, © Lantmäteriverket, 801 82 Gävle. Dnr L 1999/3.

© 2008 Riksantikvarieämbetet

UV ÖST, RAPPORT 2008:61

ISSN 1404-0875

Innehåll

Bakgrund	5
Uppdraget	5
Topografi och fornlämningsmiljö	7
Metod	7
Resultat	7
Slutsats	10
Åtgärdsförslag	11
Referenser	12
Trycka källor	12
Otryckta källor	12
Administrativa uppgifter	12



Fig 1. Karta över Östergötland med platsen för undersökningsområdet markerat.

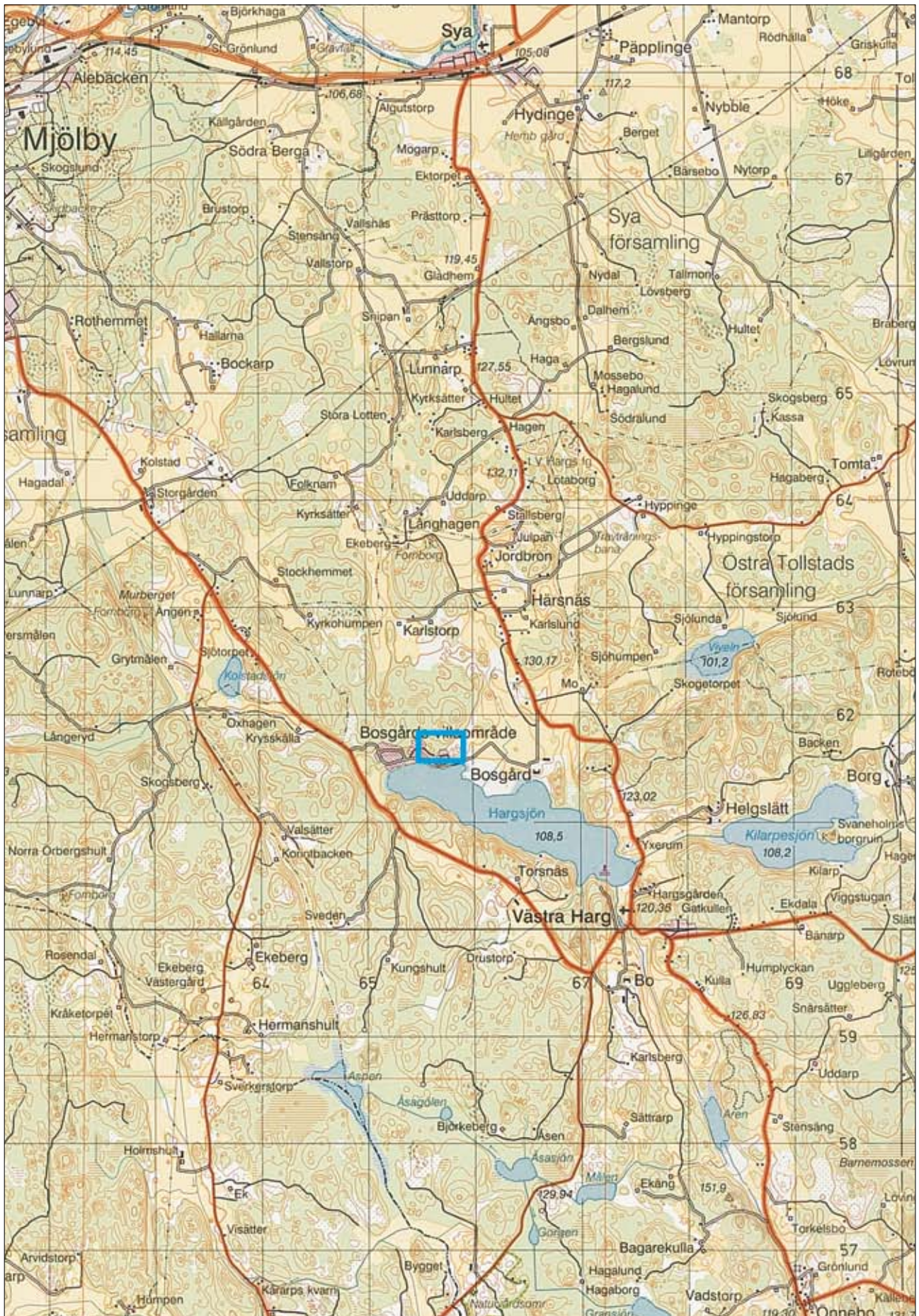


Fig 2. Utdrag ur analoga gröna kartan (blad Linköping 8F SV) med utredningsområdet markerat. Skala 1:50 000.

Arkeologisk utredning, etapp 1

Nya fornlämningar vid Bosgård

På uppdrag av Bo Petré, Bosgård och Bosgårds villaägarförening har en ny detaljplan för tomtavstyckning aktualiserats.

De avsedda tomterna planerades öster om villabebyggelsen i betesmark i slutningen till en moränhöjd norr om Hargsjön. Ett nyupptäckt gravfält (RAÄ 82 i Västra Hargs socken) ligger i betesmarken. Vid en utförd besiktning kunde det konstateras att det ligger ytterligare fornlämningar i slutningen väster om gravfältet. Dessa består av tre stensträngar (RAÄ 420), fyra stensättningar och fem osäkra stensättningar som möjligen kan vara röjningsrösen (RAÄ 421). En naturlig terrass förekommer söder om fornlämningsområdet som verkar vara en gräns för lämningarna.

BAKGRUND

Bo Petré, Bosgård och Bosgårds villaförening har planerat två tomtavstyckningar i betesmark på fastigheten Bosgård 2:1, Västra Hargs socken, Mjölby kommun, Östergötland. Tomterna har planerats öster om den nuvarande villabebyggelsen vid Bosgårds villaområde. Som underlag för tomternas placering har Mjölby kommun, Byggnadskontoret utfört alternativa skisser för en ny detaljplan. Riksantikvarieämbetet, UV Öst har därför på uppdrag av Länsstyrelsen, Kulturmiljöenheten utfört en arkeologisk utredning etapp 1 i form av en besiktning inom det aktuella området.

UPPDRAGET

Syftet med den arkeologiska utredningen är att föreslå en lämplig lokalisering av tomterna intill Bosgårds villaområde som bedöms efter förhållandena till fornlämningsmiljön. Detta skall ligga till grund för Länsstyrelsens vidare bedömning av ärendet.

Utredningen avsåg att redovisa eventuella fornlämningar inom det planerade exploateringsområdet genom okulär besiktning med avseende på topografi och övriga förhållanden i markytan eller påvisa lägen där sannolikheten för omarkerade fornlämningar är stor. I den mån det behövdes skulle kartstudier utföras.

Ansvarig för utredningen var arkeolog Bengt Elfstrand, UV Öst som också sammanställt denna rapport.

Utredningen utfördes efter beslut från Länsstyrelsen 2006-05-22. Besiktningen på platsen fullföljdes 2006-08-17 i närvaro av Bo Petré, Bosgård och planarkitekt Håkan Sylvan, Byggnadskontoret, Mjölby kommun. Uppdragsgivaren står för samtliga kostnader.

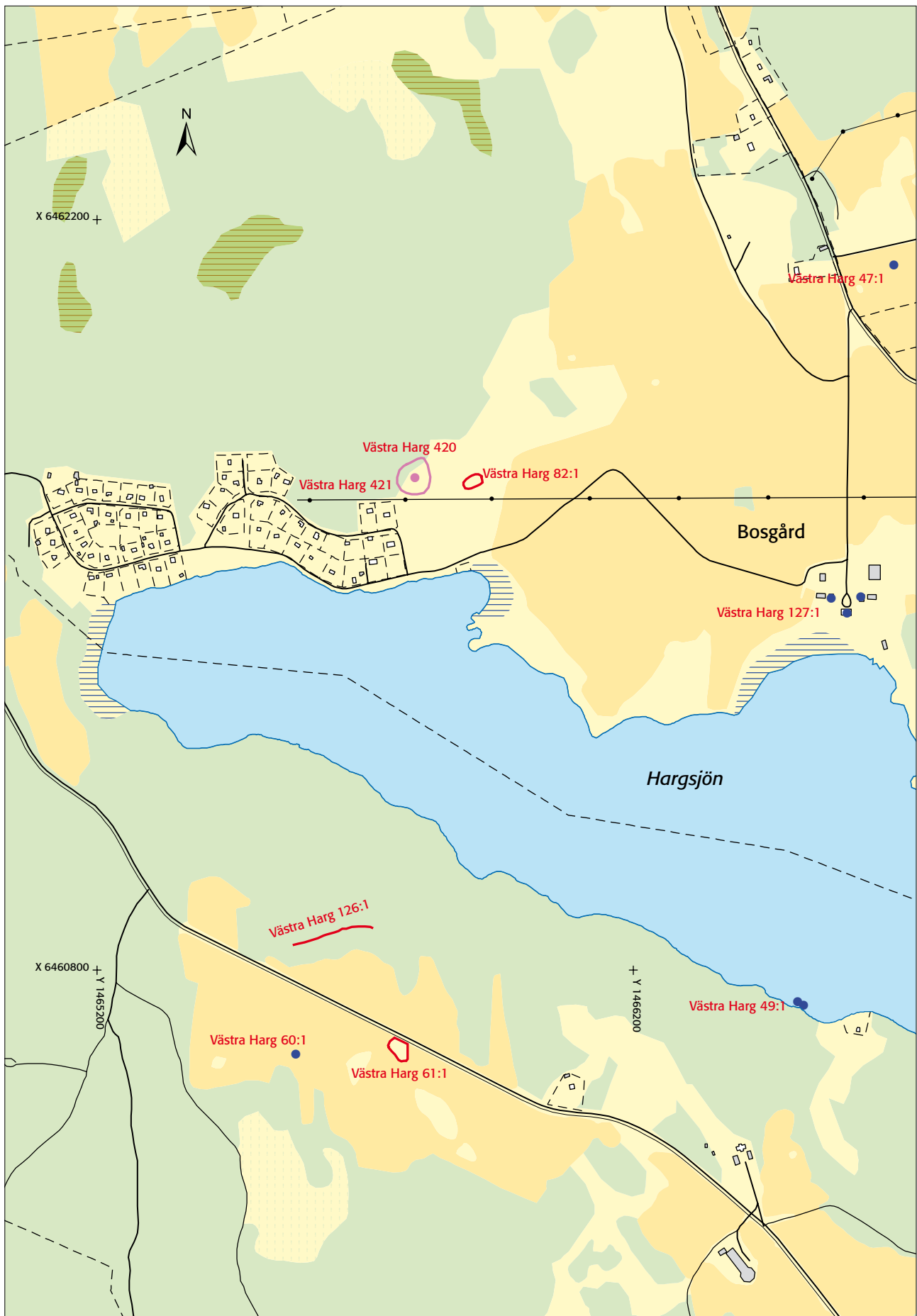


Fig 3. Utdrag ur digitala Fastighetskartan med utredningsområdet och omgivande registrerade lämnings markerade. Skala 1:10 000.

TOPOGRAFI OCH FORNLÄMNINGSMILJÖ

Husområdet ligger i sluttningarna ner mot Hargsjön på dess norra sida. Topografin visar på kuperad terräng och består av skogsmark omväxlande med åker- och hagmark. De skisserade tomtområdena ligger inom en betesmark i sydostsluttning nära krönet av en stenig moränhöjd. Längst upp på krönet finns det berg i dagen i ett skogsparti. Fornlämningssmiljön i det omgivande området präglas främst av yngre lämningar så som bebyggelserester efter torp. Bilden vittnar om en tämligen sen etablering i delar av socknen. Strax öster om Bosgårds fritidshusområde finns dock ett från år 2004 nyregistrerat gravfält (RAÄ 82) som utgörs av fem runda stensättningar, 4–7 m stora med 0,2–0,4 m stora stenar och delvis övertorvade, troligen anlagda under järnåldern. Förekomsten av gravfält från järnåldern är mindre vanliga i denna trakt.

Gravfältet ligger på krönet av, och i en avsats på, en moränhöjd i hagmark. Det är väl belagt att ovan mark synliga gravar indikerar att det finns ytterligare lämningar i anslutning som är övertorvade och därmed inte synliga. De registrerade lämningarna indikerar därför i många fall endast en bråkdel av den totala mängden av gravar som kan förekomma under torvskiktet runtomkring dessa. Söder om Hargsjön i en sydöstsluttande moränmark ca 800 m västnordväst om Torsnäs finns två registrerade stensträngar (RAÄ 126) från äldre järnålder. I övrigt är det främst fornborgar som dominerar i regionen. De närmaste är Finnberget (RAÄ 27) några km norr om utredningsområdet och Skansberget (RAÄ 23) åt öster. I övrigt har det tillvaratagits lösfynd från stenåldern. En simpel skafthålsyx (RAÄ 47) från senneolitisk tid är funnen i åkern nära Mos grustag och 400 m längre bort mot öster är ett fynd av en fragmentarisk skafthålsyx (RAÄ 48) påträffad. Även på Torsnäs ägor har det tillvaratagits en bergartsyx (RAÄ 60) i fd Lergärdets åkerområde söder om Hargsjön. Lösfynden indikerar stenåldersaktiviteter i området. Den mest spektakulära lämningen i området är Svaneholms borgruin (RAÄ 28) några kilometer österut. I övrigt är det mest lämningar från historisk tid som dominerar i Riksantikvarieämbetets register från detta område.

METOD

Utredningen har genomförts med litteratur- och kartstudier och därefter har det åtföljts av en besiktning i fält i det aktuella området som syftade till att bedöma om det fanns synliga fornlämningar ovan mark att registrera i Riksantikvarieämbetets fornlämningsregister, samt att utifrån de synliga lämningarnas karaktär bedöma om det kunde förekomma ytterligare dolda lämningar som ofta uppträder i samband med dessa.

Avsikten har varit att finna en plats nära det befintliga villaområdet där det kunde antas vara fritt från fornlämningar. Förutom en okulär besiktning användes jordsond för att konstatera markförhållandena. En beskrivning av de nypupptäckta fornlämningarna har genomförts.

RESULTAT

Västra Hargs förhistoria är mycket knapphändig representerad inom litteraturen. Det är främst lämningar och sägner från historisk tid som avhandlats. Svaneholm har beskrivits av Conny Petersson och Göran Sparrlöf. Västra Hargs kyrka är författad av Bengt Cnattingius och en del folklivskildringar har gjorts av Rune Wikell. I övrigt är uppgifterna mycket sparsamma om Västra Harg. En del äldre topografer som Carl Fredric Broocman 1760 och Wilhelm Tham 1854–55 nämner ett fåtal kulturhistoriska lämningar i Västra Harg.

Den expansiva perioden i området infaller först under medeltiden då förbindelserna landvägen mellan småländska delar och östgötaslätten får en större betydelse. Detta avspeglar sig i namnet Bosgård som är beteckningen på gårdar med en strategisk belägenhet som börjar växa fram under tidig medeltid vid viktiga farleder, som i det här fallet Lillån, och vägar för att kontrollera trafiken. Bosgårdarna utnyttjades av det medeltida toppskiktet i samhället och kunde ägas av kungen, biskoparna eller stormän. Bosgård i Västra Harg har under en del av 1500-talet ägts av släkten Wasa och ombildades till säteri först 1647 som dock upphörde redan 1680 (Almquist 1947, s 684). Bosgården har enligt 1694 års arealavmätning legat i

tegskifte med Mo by som varit belägen några hundra m norr om nuvarande Bosgårdsbebyggelsen. Första historiska belägget bland skriftliga källor för Mo härstammar från år 1382 (Riksarkivets pergamentsbrev).

Områdets betydelse avslöjas också i namnet Västra Harg som antyder en kultplats under järnåldern. Det nämns också i folkmun om Krysskällan som under hednisk tid skulle ha varit en offerkälla (Ridderstad 1918, s 888).

Senare tillkommer Svanehoms befästning som kunde bevaka kommunikationerna söderifrån till slätten. Borgen anlades under 1300-talet men kom ganska snart ur bruk.

1694 års arealavmätning över Bosgård och Mo by visar att det nu aktuella planområdet då utgjordes av skogsmark. Endast den östligaste delen närmast åkrarna var bete liksom den södra delen närmast Moviken samt en del av nuvarande villa området. Detta kallades för Bosgårds hage.

På 1772 års storskifteskarta över Mo by har betesområdet som kallas Sjöängen delats upp mellan gårdarna. Den östra delen av nuvarande betet har tillfallit "Millangården" som innehåller hård- och staggvall med dålig bonitet. Stagg är benämningen på kort hårt gräs som ger små mängder hö. Den västra delen tillhörde "Norrgården" som betecknades som stenigt och bergigt bete med föga värde i. De nyupptäckta lämningarna ligger i området där dessa två marker möts.

Enligt häradskartan för Vifolka och Göstrings härad från år 1880 bestod hela den västra halvan av den nuvarande betesmarken av skog där tomterna är planerade. Den första kartan där betets nuvarande omfattning är redovisat är på den gamla ekonomiska kartan (8F 2d Västra Harg) från 1948. Mellan 1880 och 1948 finns det inga kartor som anger betesmarkens utbredning. Inga kartor anger någon form av odling inom det aktuella området.

Vid besiktningen i fält kunde det konstateras att i sydostslutningen nära krönet av moränkullen och ca 30 m väster om RAÄ 82 förekom förhistoriska lämningar. Dessa består av tre stensträngar (RAÄ 420), Åtminstone fyra gravar och fyra röjningsrösen som även kan innehålla gravar i botten (RAÄ421).

Anläggningarna ligger inom en 95x78 m stor yta i betesmark på en platå med en naturlig terrass i sydostslutning i söder nära krönet på en stenig moränhöjd.

De utgörs av tre stensträngar fyra säkra gravar och fyra röjningsrösen, varav de två sistnämnda anläggningsskiktens täcker en yta av 45x45 m. Avstånden mellan anläggningarna är uppmätta från anläggningarnas respektive mitt.

- **A7064 Stensträng.** 94 m lång, 2–3 m bred och 0,4 m hög. Delvis övertorvad. Börjar i norr vid ett stort stenblock och löper mot sydväst utmed beteshagens västra kant. Ca 30 m av strängen viker av i söder mot sydsydväst. Den östra sidan av strängen har en mycket tydlig kant. Den västra gränsar till ett stenigare markparti.
- **A7065 Stensträng.** 19 m lång, 3 m bred och 0,3 m hög av 1,0–0,20 m stora stenar. Delvis ovanpå varandra. Börjar vid ett stenblock i söder. Delvis övertorvad. Strängen löper parallellt med A7064:s södra del ca 14 m öster därom. Ca 10 m av strängen i söder viker av på samma sätt som A7064 mot sydsydväst
- **A7066 Stensträng.** 11 m lång, 2 m bred och 0,2 m hög. Delvis övertorvad. Löper mot nordost 12 m österut i höjd med A7064:s norra ände. Strängen är något ryggad av den uppkastade stenen.
- **A7067 Stensättning.** Rund, 5 m i diam, 0,20 m hög med plan jämn yta av 0,40–0,20 m stora stenar. Övermossade. I kanterna något övertorvad. Ligger 15 m ostnordost om A7065:s södra block.
- **A7068 Stensättning.** Rund, 5 m i diam, 0,3 m hög. Består av 0,80–0,20 m stora stenar som bildar en kupig yta. Röseliknande med övertorvade kanter och övermossade stenar. Några uppslängda stenar på packningen. Ca 29 m nordost om A7065:s block.



Fig 4. Översiktsplan över de nyupptäckta fornlämningarna RAÄ 420 och 421. Stensträngarna går parallellt med varandra. Gravarna och de förmodade röjningsrösen är samlade öster om strängarna. Skala 1:2500.

- **A7069. Utgåar.**
- **A7070 Rönjningsröse?** Rund, 3 m i diam, 0,50–0,20 m stora stenar. Övertorvad i kanterna och övermossad mitt i. Anläggningsytan är plan. Ligger 6 m nordost om A7074.
- **A7071 Stensättning.** 10 m sydöst om A7068. Rund, ca 4 m i diam, 0,25 m hög med kupig yta och uppstickande 0,20–0,40 m stora stenar. Övertorvad.
- **A7072 Rönjningsröse?** 4 m i diam, 0,20 m högt. 0,50–0,20 m stora uppstickande stenar. Några uppkastade på ytan. Övertorvad. Ligger 5 m öster om A7071.
- **A7073 Rönjningsröse?** 3 m i diam, 0,3 m högt med 0,50–0,30 m stora övermossade stenar. Övertorvad i kanterna. Ligger 10 m norr om A7072.
- **A7074 Stensättning.** Rund, 5 m i diam. Kupig yta av 0,7–0,20 m stora stenar. Övertorvad i kanterna och övermossad i mitten. Delvis gropig yta. Ligger 10 m nordväst om A7073.
- **A7075 Rönjningsröse?** Runt en 2 m i diam stor, förhöjning. Övertorvad. Ligger 20 m sydväst om A7072.

Den naturliga terrassen består av en 8 m bred sluttning som löper från nordöstra hörnet av den nordöstra tomten närmast kraftledningen där den bildar en ca 2 m hög platå mot norr och fortsätter ned mot östsydöst till ett mindre träd samt fortsätter mot öster i beteshagen där den så småningom flyter ut i terrängen. De synliga fornlämningarna ligger först ca 30 m norr om terrassen utmed skogsbrynet och österut i beteshagen ända fram till ett par stora ekar. Nedanför terrassen mot söder framgick det genom en jordsondsborrning att där är det en ca 0,10 m tjock grässvål på hårdpackad morän. Inga kulturlager eller utsvallade jordlager kunde konstateras söder om terrassen. Ca 25 m söder om terrassen hade marken grävts sönder av tidigare ledningar i en ca 8 m bred remsa i öst-väst. En förhöjning ligger ca 20 m västsydväst om RAÄ 82. Denna kan också utgöra en anläggning som tillhör komplexet.

SLUTSATS

De nyupptäckta lämningarna (RAÄ 420 och 421) är av intresse på grund av deras läge i en bygd där spektakulära fornlämningar är ganska sparsamt representerade. Vissa tidsåldrar som äldre och yngre stenåldern är dock representerade genom lösfynd i åkrarna. Dessa avslöjar dock lämningar som inte är synliga ovan mark och indikerar ett dolt kulturlandskap. De nyfunna lämningarna kan också påvisa ytterligare dolda objekt i området. Deras läge på krönet av moränhöjden och deras utseende är karaktäristiskt för äldre järnåldern. Det intressanta är att stensträngar (RAÄ 126) förekommer söder om Hargsjön på en moränhöjd. Fornlämningarna verkar förekomma i små enklaver och inte jämnt spridda över större områden som vid Östgötaslättens södra kant. Denna skillnad är av stort intresse. Det förutsätter dock att det även finns gravar söder om sjön. Några sådana är dock ej registrerade i dagsläget. En möjlighet finns också att stensträngarna där tillhör samma bebyggelsekomplex som de nyupptäckta lämningarna norr om sjön. Av de åtta markförhöjningarna är det åtminstone fyra som är säkra gravar på grund av deras utvalda stenmaterial, runda form och jämna ytor. De övriga fem skulle kunna vara odlingsrösen på grund av att ytorna är något gropigare och med enstaka ytstenar slarvigt uppkastade. Det som talar för att de också kan vara gravar är att de ligger för tätt för att vara kaströsen med fria fält emellan. Marken där de ligger är fortfarande mycket rik på sten och kan inte ha varit odlad. En möjlighet är att rösen är rönjningar från sluttningen mot öster, men det motsägs genom krönläget av de övriga gravarna och även de närliggande gravarna från fornlämning nr 82. De tillsammans med stensträngarna visar på ett sammanhängande fornlämningskomplex från äldre järnåldern. Stensträngarna löper parallellt med varandra och

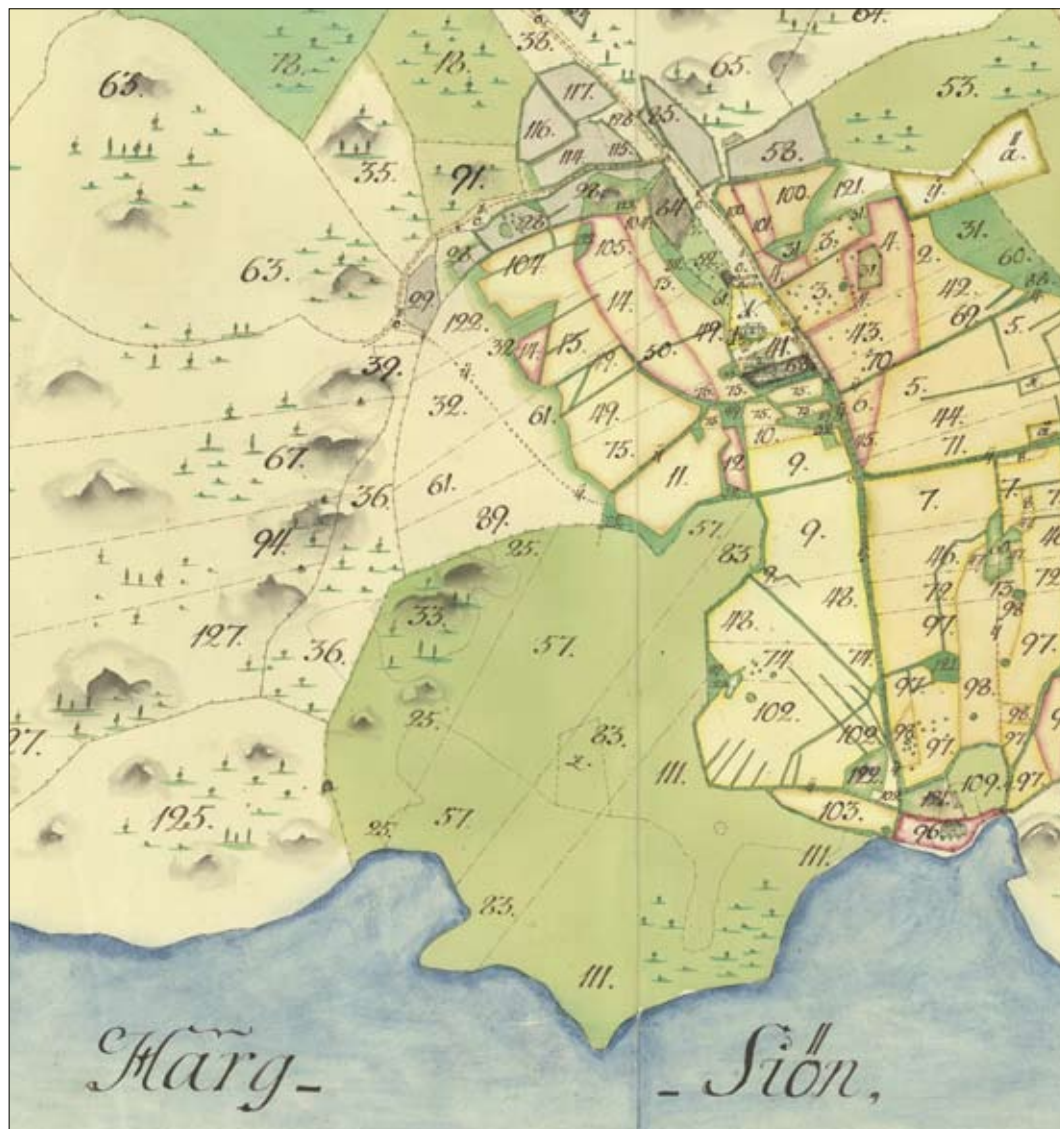


Fig 5. Karta över storskiftet av Mo by år 1772. Den aktuella fornlämningen ligger på gränserna mellan numren 36, 94 och 127. En markerad del i öster av nr 36 användes till slätter. Fornlämningarna ligger strax väster om detta och fortsätter västerut något in i den bergiga Västra utskogen vid nr 94 och 127 som dög till bete.

ger intryck av att möjligen vara resterna efter en fägata. Lantmäteriakterna visar också att marken inte odlats under historisk tid. I området är det fortfarande för mycket sten i marken kring rösen som också talar mot slätterrösen då sk "staggvall", som det står i en av akterna, är för kort och stubbig och svår att slå bland stenen. Enligt lantmäteriakterna är området bergigt och stenigt men består partvis av gott bete. Delar av marken har också hela tiden legat i Västra utmarksskogen, som den kallas på 1772 års storskifteskarta. Det riktiga förhållandet går naturligtvis inte att fastställa utan arkeologisk undersökning.

ÅTGÄRDSFÖRSLAG

Efter en arkeologisk utredning etapp 1 genom en besiktning i fält föreslås att det skisserade tomtläget ändras och flyttas ned söderut nedanför den ovan nämnda naturliga terrassen som avgränsar fornlämningen mot söder.

Linköping 2006-09-07

Bengt Elfstrand

REFERENSER

Trycka källor

- Almquist, J. A. 1947. Frälsegodsens i Sverige under storhetstiden. Skrifter utgivna av Svenska Riksarkivet 1. Stockholm.
- Häradskartan 1880 Vifolka och Göstrings härader.
- Ridderstad, A. 1918. Östergötlands beskrivning med dess städer samt landsbygdens socknar och alla egendomar. Östergötland II:2. Stockholm.

Otryckta källor

- Arealavmätning, Bosgård, Västra Hargs socken, 1694. Lantmäteriet i Linköping akt: Västra Harg nr 3.
- Storskifteskarta över Mo by, Västra Hargs socken, 1772. Lantmäteristyrelsen i Gävle akt: LMS: D 138-34:1.
- Riksantikvarieämbetets fornminnesregister (FMIS).
- Riksarkivets Pergamentsbrev.

ADMINISTRATIVA UPPGIFTER

Län: Östergötland
Landskap: Östergötland
Kommun: Mjölby
Socken: Västra Harg
Plats: Bosgård 2:1
Fornlämning: 420 och 421

Riksantikvarieämbetets diariennr: 421-1173-2006
Länsstyrelsens diariennr och datum: 431-4618-06, 2006-05-22
Projektnummer: 10501 (1520788)
Besiktningstid: 2006-08-17
Intrasisnummer: O2006053
Rapportnummer: 2008:61

Ansvarig arkeolog: Bengt Elfstrand

Beställare: Länsstyrelsen i Östergötlands län
Kostnadsansvarig: Bo Petré, Bosgård

Läge: Ekonomiska kartans blad 8F 2d Västra Harg, 085 23
Koordinater: X6460,70 Y1465,80
Koordinatsystem: RT 90 2,5 gon V
Höjdsystem: RH 00