



Riksantikvarieämbetet
Avdelningen för arkeologiska undersökningar

RAPPORT UV ÖST 2005:72

ARKEOLOGISK UTREDNING ETAPP 2

Sockenmarken 4:1 m fl

Vreta klostets socken, Linköpings kommun

Dnr: 422-3486-2005

Lars Lundqvist

Riksantikvarieämbetet

Avdelningen för arkeologiska undersökningar

UV Öst

Roxengatan 7, 582 73 Linköping

Tel. 013-24 47 00

Fax 013-10 13 24

uvost@raa.se

www.raa.se

Text och grafik Lars Lundqvist

Utskrift UV Öst, Linköping, 2005

Kartor ur allmänt kartmaterial, © Lantmäteriverket, 801 82 Gävle. Dnr L 1999/3

© 2005 Riksantikvarieämbetet

Rapport UV Öst 2005:72

ISSN 1404-0875

Innehåll

Bakgrund 5

Landskap och fornlämningsmiljö 5

Metod 6

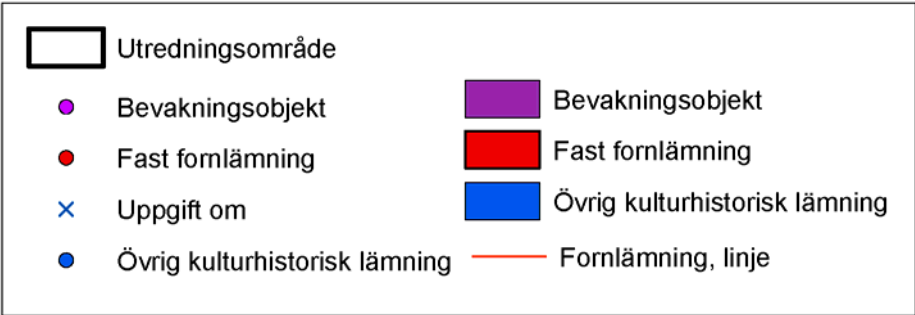
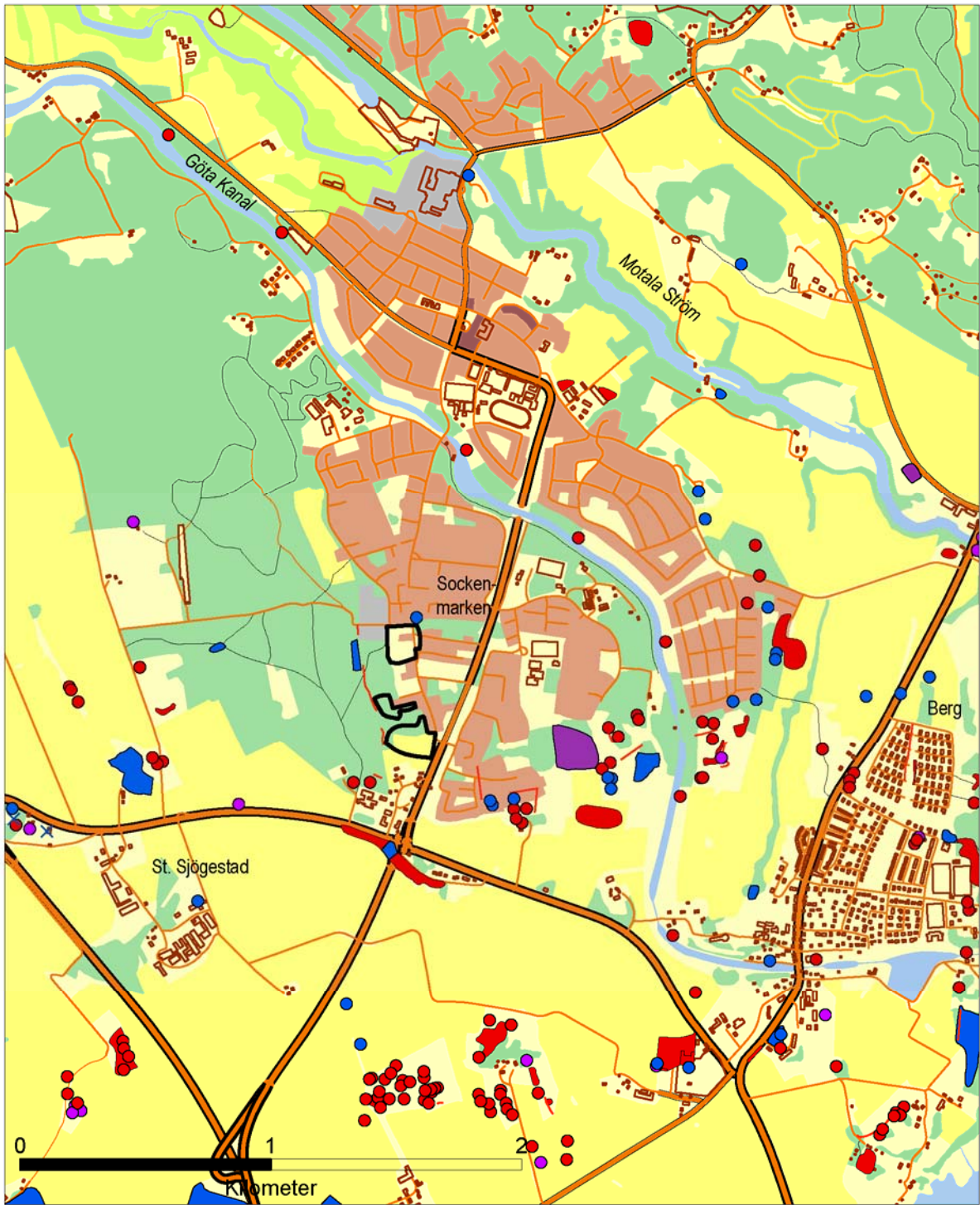
Resultat 6

Förslag på åtgärd 7

Utvärdering 7

Referenser 9

Administrativa uppgifter 9



Figur 1. Sockenmarken.

Sockenmarken 4:1 m fl

En arkeologisk utredning etapp 2 utfördes under hösten 2005 inom ett detaljplaneområde i Ljungsbro utkant. Inga arkeologiskt intressanta fynd eller anläggningar noterades. Endast enstaka, recenta föremål som glas, porslin, rödgods och en spik påträffades

Bakgrund

Med anledning av Linköpings kommuns arbete med en detaljplan utförde Riksantikvarieämbetet, UV Öst en arkeologisk utredning etapp 2 i Sockenmarken.

Detaljplaneområdet genomgick en utredning etapp 1 år 2001. Inom det cirka 17 hektar stora planområdet (Nilsson 2001) påträffades sex hålvägsträckor (varav fyra bedömdes hänga samman i samma väg) och ett område med odlingsspår, samtliga belägna i områdets västra utkant. Dessa lämningar betraktades som *fornlämningar* (Nilsson 2001) och har inte bedömts eller undersökts i samband med aktuell utredning.

Vid etapp 1-utredningen bedömdes planområdets belägenhet mellan 70- och 80-meterskurvorna över havet som intäkt för att även stenålderslämningar kunde finnas dolda under markytan. Även närhet till kända fornlämningar (gravar) samt de många undersökningarna som givit fynd i och runt om Ljungsbro m.m. sågs som indicier på att hela det aktuella planområdet mycket väl kunde förväntas dölja lämningar från stenålder och framåt. Man bedömde det dock som troligast att det i området skulle finnas lämningar från äldre järnålder, grav- och boplatlämningar (Pia Nilsson 2001). Detta motiverade den *arkeologiska utredning etapp 2* som denna rapport avser.

Vid den arkeologiska utredning etapp 1 valdes tre mindre delområden ut som betraktades som ”mest optimala inom utredningsområdet” och där eventuella lämningar skulle avgöra om man skulle dra schakt även mellan dessa lägena (Nilsson 2001:7f).

Landskap och fornlämningsmiljö

Det aktuella planområdet ligger på ett höjdstråk som sträcker sig från Roxen i sydöst och 5 km mot nordväst, fram till Göta Kanal. Denna höjd består av morän som just på aktuell plats i hög grad är mycket stenrik. Uppodlingsgraden har varit låg, det är längre mot sydväst, som jorden varit mer brukbar. Geologin pekar mot att området varit mindre lämpad för bosättningar. Istället dominerar skogen, idag blandskog med inslag av gamla granar och tallar och en hel del yngre ekar. Det är först under de senaste århundradena som området bebyggs.

Äldre kartor visar att planområdet under historisk tid utgjort utmark och området var en del av socknens allmanning. Storskifteskartan för Stora Sjögestad (1798) och Vreta Klosters sockenallmanning (1709) visar på enstaka torp och backstugor. Runt 1870 är läget helt annorlunda med en stor samling torp och backstugor. Utifrån jordartskarta, historisk markanvändning och bebyggelseutveckling framstår området som bebyggelsemässigt perifert.

Vreta Klosters socken är rik på fornlämningar. Inom och närmast runt planområdet är bilden helt annorlunda. Fornlämningar saknas med undantag av två gravar sydväst om planområdet, i utkanten av moränområdet. Inga lösfynd har noterats. Ett stycke längre bort ligger Blåsvädet där flera dolda fornlämningar tidigare undersökts. Även dessa lämningar ligger på helt andra marktyper. Ännu längre bort har fler undersökningar resulterat i fynd (Pia Nilsson 2001). Fornlämningsskildern förstärker den bild som geologi och historisk bebyggelseutveckling ger av planområdet som ett perifert bebyggelseområde.

Strax öster och nordöst om planområdet har två arkeologiska utredningar etapp 2 samt en förundersökning utförts utan att resultera i fornlämningar (Ängeby 1989, Mats Larsson 1993, Lundqvist 2003).

Metod

Syftet med en arkeologisk utredning etapp 2 är att undersöka om det inom misstänkta fornlämningsområden, utvalda vid en föregående etapp 1-utredning, klargöra om det finns fornlämningar eller inte. Om det finns fornlämningar ska om möjligt fornlämningsfria delar kunna anvisas.

I detta fall användes grävmaskin för att skiktvis bana av de ytligare jordlagren för att se om det fanns arkeologiskt intressanta, lager, anläggningar och fynd. Jordlager grävdes också igenom för hand för att konstatera om det fanns fornlämningsindikerande föremål.

Schakten har mätts in med DGPS. Noggrannheten är god för schakt belägna i öppen mark medan inmätningarna för skogsbelägna schakt är något sämre. I det senare fallet får man räkna med en tolerans runt 1 meter. Inmätningen har lagrats i fältdokumentationssystemet Intrasis.

Resultat

Sammanlagt grävdes 41 schakt som var 1,5 meter breda och sammanlagt 380 meter långa. Schakten placerades inom de tre ”optimala” fornlämningslägena.

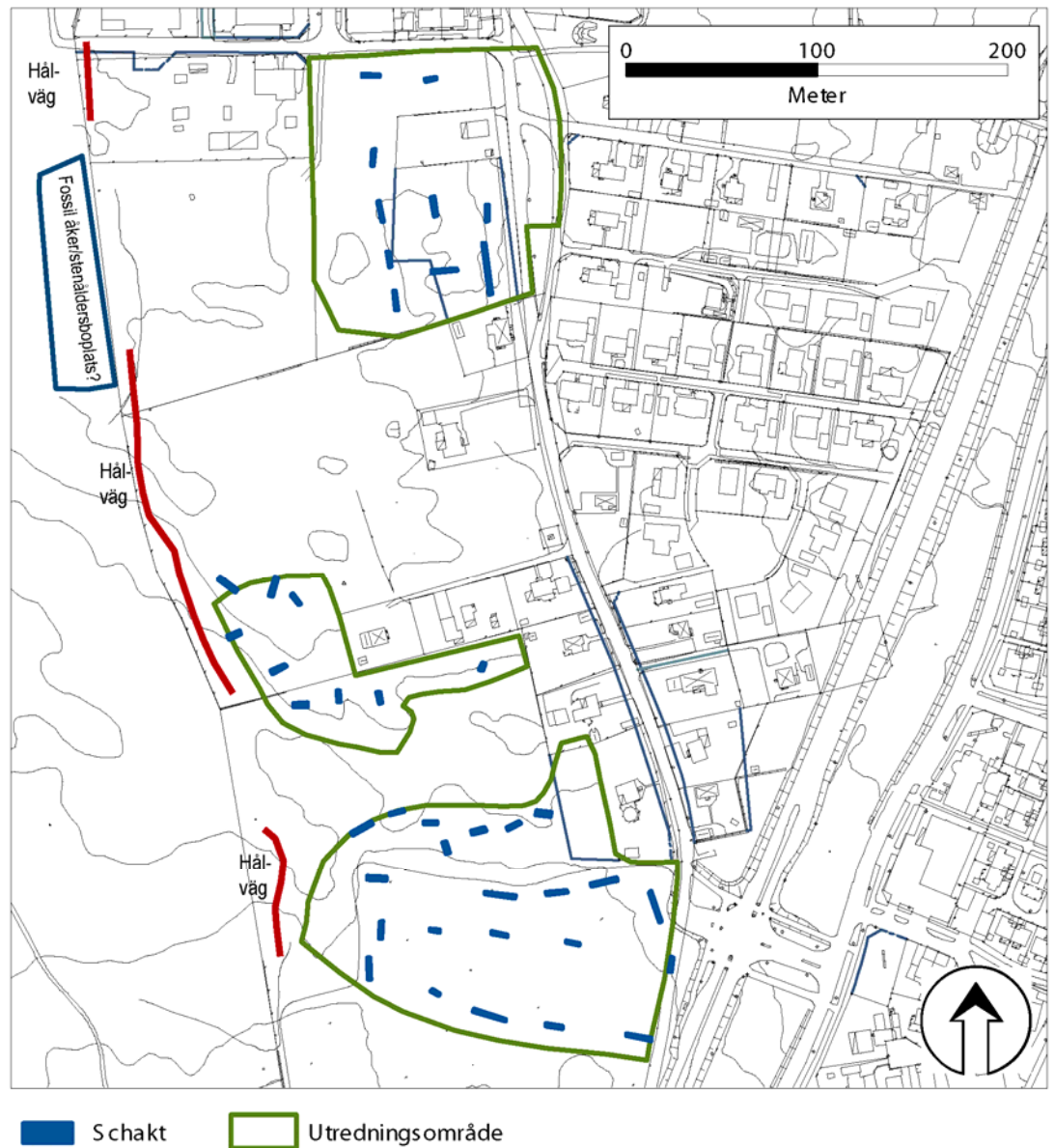
Inga arkeologiskt intressanta föremål, anläggningar eller lager påträffades.

Det *norra området* utgjordes av igenväxande hagmark, med inslag av fruktträd. Jordarten bestod av morän med påtagligt inslag av sten och lera. Även en del stenblock, större än 1 meter noterades. Avståndet från markytan till alven varierade mellan 0,25 och 0,40 meter. De ytligaste lagren var av matjordstyp, delar har säkert varit stenröjd. Inga tydliga odlingshorisonter kunde ses. Enstaka recenta föremål påträffades.

Det *mellersta området* (även inkluderande det södra områdets skogsdela) låg i skogsmark och vegetationen styrde läge och omfattningen av provschaktsgrävningen. Här var ”matjords”-skiktet lika tjockt som i norra området. Även här härskade stenig morän, men med den skillnaden att lera saknades. Inga lager, anläggningar eller fynd påträffades. Inga spår av odlingshorisonter. På flera ställen noterades oregelbundna röstenssamlingar som sannolikt är från sen tid. I den södra delen, närmast det södra området fanns röjda ytor. Genom skogen finns en välbevarad stenmur från sen tid (1800-1900-tal?).

Det *södra området* låg i åkermark (vallodling). Jordarten var lerig och steninslaget mindre. Ställvis dök den stenrika och grusigare moränen upp. Ploglagret var mellan 0,20 – 0,3 meter tjockt. Med undantag av en kolbemängd mörkfärgning (stenlyft?) med två porslinskärvor och en rödgoisbit, påträffades inga arkeologiskt intressanta lämningar.

Det mest påtagligt kulturhistoriska inslaget inom området utgörs således av spår av röjning i skogsmarken, sannolikt tillkomna under det senaste århundradets torp-, backstugu- och egnahemsbebyggelse. Den enda synliga och historiskt intressanta lämningen utgörs av den välbevarade stenmur som ligger i en fastighetsgräns (4:53 och 6:1) i områdets västra del. Den är dock från sen tid.



Figur 2. Utredningsområde och grävda schakt. De röda och nord-sydorienterade linjerna är hålvägar som påträffades vid etapp 1-utredningen. Norr om området finns en registrerad byggnad.

Förslag på åtgärd

Riksantikvarieämbetet gör bedömningen att inga fler arkeologiska åtgärder behövs för aktuellt planområde.

Utvärdering

Inom och i anslutning till Sockenmarken har en hel rad arkeologiska insatser genomförts under årens lopp. En del har givit arkeologiskt intressanta resultat medan andra visat sig helt sakna fornlämningar. Denna etapp 2-utredning är således ett exempel på det senare.

Generellt tar man i etapp 1-utredningarna gärna fasta på indikationer som talar *för* att ett område kan innehålla dolda fornlämningar. Det kan handla om att ett utredningsområde ligger i en fornlämningsrik bygd, dolda fornlämningar har tidigare påträffats i trakten, vissa intressanta strandnivåer berörs, topografiska förhållanden etc. Däremot förekommer nästan aldrig argument som talar *emot* fornlämningsförekomster. Den antikvariska bedömningen av detaljplaneområdet i Sockenmarken förefaller enbart grunda sig på indicier som talar *för* dolda fornlämningar. Däremot vägs inte sådana faktorer in som talar *emot* att det skulle förekomma dolda fornlämningar.

Som redan nämnts finns flera indikationer på att sannolikheten är låg för fornlämningar inom aktuellt område (och moränområdets inre i övrigt): allmänningsmark - utmark, sent ianspråktaget för bebyggelse, besvärliga markförhållanden, saknar fornlämningar, saknar lösfynd, anslutande områden har trots omfattande undersökningar inte resulterat i fornlämningar.

Referenser

Larsson, M 1993 Sockenmarken. Särskild utredning. RAÄ Byrån för arkeologiska undersökningar. UV Linköping, 1993.

Lundqvist, L. 2003 Sockenmarken 5:14 m fl. Arkeologisk utredning etapp 2. Rapport UV Öst 2003:20. RAÄ Avdelningen för arkeologiska undersökningar.

Nilsson, P 2001 Hålvägar, odlingslämningar och förhistoriska miljöer i Sockenmarken. Arkeologisk utredning etapp 1. Rapport UV Öst 2001:40. RAÄ Avdelningen för arkeologiska undersökningar.

Ängeby, G. 1989 Förundersökning. Slutundersökning. Ljungsbro. Internrapport. RAÄ Byrån för arkeologiska undersökningar.

Administrativa uppgifter

Riksantikvarieämbetets dnr: 421-3486-2005

Länsstyrelsens dnr och datum för beslutet: 431-13414-05

Projektnummer: 1520514

Undersökningstid: 16-18 november 2005

Projektgrupp: Lars Lundqvist

Undersökt yta: 41 schakt av varierande längd, totalt 380 meter, 1,5 meter breda.

Koordinatsystem: RT 90 2,5 gon Väst

Koordinater för undersökningens mittpunkt: 6485900, 1482100

Dokumentationshandlingar som förvaras i Antikvarisk-topografiska arkivet (ATA), RAÄ, Stockholm: Denna rapport

Fynd: inga fynd.