



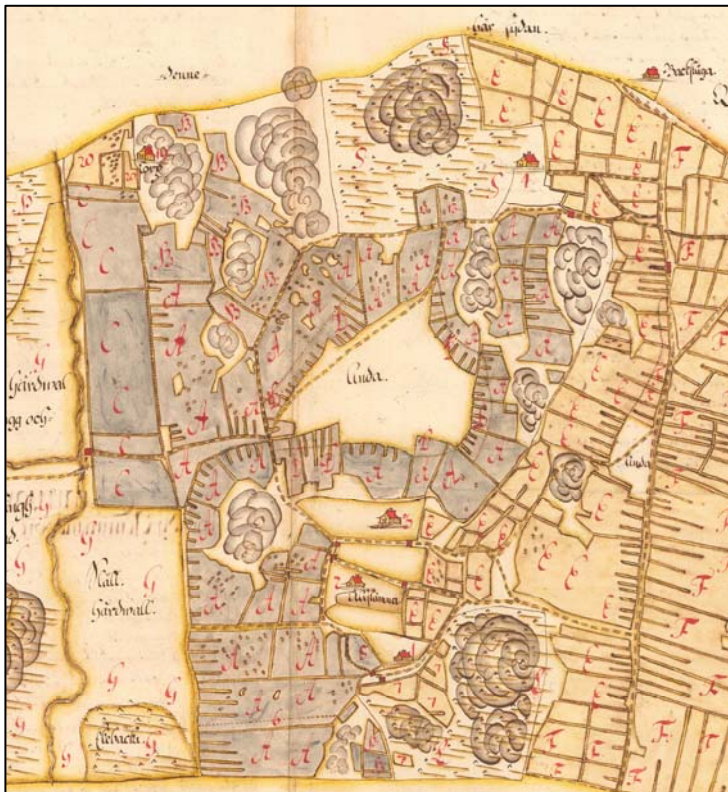
Riksantikvarieämbetet
Avdelningen för arkeologiska undersökningar

RAPPORT UV ÖST 2006:13
ARKEOLOGISK UTREDNING ETAPP 2

Ullstämman 5:1

*Planerade bostäder, vägar och dammbygge invid Ullstämman gård,
Landeryds socken, Linköpings kommun, Östergötland
Dnr: 421-3059-2005*

Per Nilsson



Riksantikvarieämbetet

Avdelningen för arkeologiska undersökningar

UV Öst

Roxengatan 7, 582 73 Linköping

Tel. 013-24 47 00

Fax 013-10 13 24

uvost@raa.se

www.raa.se

Text: Per Nilsson, Karin Lindeblad

Grafik: Lars Östlin

Foton: Per Nilsson

Omslagsbild: Utdrag ur 1697 års geometriska karta över Ullstämman by.

Kartor ur allmänt kartmaterial, © Lantmäteriverket, 801 82 Gävle. Dnr L 1999/3

© 2006 Riksantikvarieämbetet

Rapport UV Öst 2006:13

ISSN 1404-0875

Innehåll

Bakgrund 5

Syfte 5

Metod 5

Topografi och fornlämningsmiljö 6

Äldre kartor över Ullstämman by samt bedömning inför ev vägsträckning 6

Tidigare undersökningar 9

Undersökningens resultat 9

Obj IV 9

Obj V 10

Obj VI 10

Obj VII 11

Obj VIII 11

Obj IX 11

Obj XII 12

Diskussion och tolkning 19

Tabell 1 23

Referenser 24

Muntliga referenser 24

Litteratur 24

Administrativa uppgifter 24

Bilaga 1 25

Objektbeskrivningar, schakt- och anläggningsbeskrivningar 25

Bilaga 2 37

Objekt där inga ytterligare antikvariska åtgärder föreslås 37

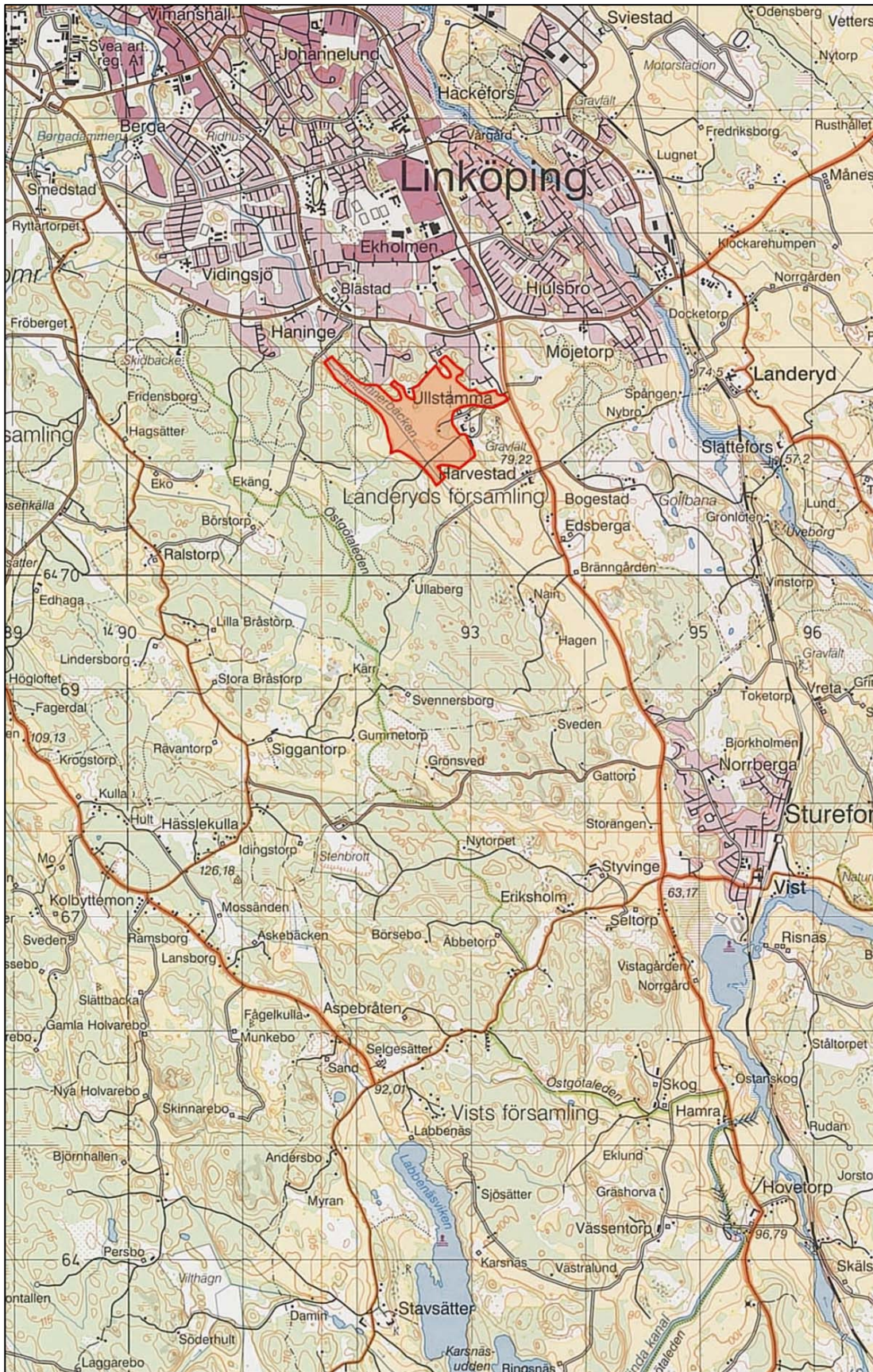


Fig 1. Utdrag ur topografiska kartan med utredningsområdet markerat.

Ullstämman 5:1

Sammanfattning

Riksantikvarieämbetet, UV Öst, har på uppdrag av Linköpings kommun utfört en arkeologisk utredning, etapp 2, inom fastigheten Ullstämman 5:1. Utredningen utfördes efter beslut av länsstyrelsen (2005-10-10, dnr 431-11997-05). Linköpings kommun arbetar med en fördjupad översiktsplan och detaljplan för ett större markområde i anslutning till Ullstämman gård söder om Linköping. Efter en besiktning av området valdes 17 objekt ut för arkeologisk utredning, etapp 2. Utredningen utfördes i form av sökschaktsgrävning med grävmaskin. I utredningen ingick även en kulturhistorisk bedömning inför en planerad vägsträckning som är tänkt att korsa Ullstämmas historiska bytomt.

Inom sju av objekten påträffades tidigare okända fornlämningar i form av förhistoriska boplatser samt stora ytor med äldre odlingslager (Fig 10). De nu påträffade lämningarna utgör fasta fornlämningar och inför en eventuell exploatering föreslår UV Öst att dessa sju objekt skall omfattas av en arkeologisk förundersökning. För ingrepp i dessa sju objekt, liksom för ingrepp inom övriga fornlämningar inom området, krävs särskilt tillstånd från länsstyrelsen i Östergötlands län.

Ansvarig för utredningen var Per Nilsson, UV Öst.

Bakgrund

Linköpings kommun arbetar med en fördjupad översiktsplan och detaljplan för ett större markområde i anslutning till Ullstämman gård (Ullstämman 5:1). I området planeras bostadsbebyggelse, främst i form av friliggande småhus men även rad- och kedjehus kan bli aktuella. I områdets nordvästra del, i anslutning till Tinnerbäcken, planeras även en större dammanläggning. Utredningsområdet är beläget inom ett ca 1500x1100 m stort område och omfattar sammanlagt ca 61 hektar. Större delen av området utgörs idag av åkermark, beteshagar och strövområden.

Efter ett möte med länsstyrelsen och UV Öst har Linköpings kommun gjort vissa mindre justeringar av det ursprungliga exploateringsområdets gränser. Kommunen vill dessutom utreda möjligheten att anlägga en väg över den nordvästra delen av Ullstämman bytomt i anslutning till det stall som i dag står på platsen. Bytomten utgör en fast fornlämning (RAÄ 314). Efter överenskommelse med länsstyrelsen nöjer sig kommunen med att i detta skede få ett historiskt underlag och en kulturmiljöbedömning angående vägen. Inga arkeologiska ingrepp gjordes inom bytomten i detta skede.

Syfte

Syftet med den arkeologiska utredningen, etapp 2, var att konstatera om utredningsområdet innehöll tidigare okända fornlämningar samt att om möjligt karaktärisera och tidsbestämma anläggningar och fynd.

Metod

Efter en diskussion med Annika Toll, länsstyrelsen, bestämdes att den arkeologiska undersökningen skulle utföras i form av en utredning, etapp 2. Efter fältbesiktning av exploateringsområdet valdes ett antal objekt ut för arkeologisk utredning i form av sökschaktsgrävning (Obj I, Ib-XVI). Utöver fältdelen omfattade utredningen även en

översiktlig analys av äldre kartmaterial rörande Ullstämman bytomt. De kartor som studerades var 1697 års geometriska avmätning över Ullstämman by samt storskifteskartan från år 1766.

Fältdelen genomfördes genom sökschaktsgrävning med grävmaskin inom de ovan nämnda objekten. Vegetationsskiktet/ploglagret avlägsnade skiktvis ned till orörd mark eller lager/anläggningsnivå. Därefter användes handredskap för rensningsarbeten. Schakt, anläggningar och fynd mättes in med GPS och dokumenterades i RAÄ:s informationssystem, Intrasis.

Topografi och fornlämningsmiljö

Området utgörs av en lerslätt mellan Brokindsleden i öster och storblockig skogsmark i väster. Lermarken är idag huvudsakligen uppodlad eller använd för hästbete. I åker och hagmark finns flera uppstickande berghällar och vanligtvis blockrika eller storblockiga moränimpediment. Genom västra delen av området rinner Tinnerbäcken i sydöst-nordvästlig riktning. Bäckens utströmning är i sydöstra delen medan den nordvästra delen fortfarande har ett meandrande lopp. Höjden över havet i området varierar mellan ca 70-80 m. Fornlämningarna är typiska för Linköpingsområdet med en dominans av lämningar från äldre järnåldern, främst i form av tidstypiska gravar och gravfält samt stensträngar och skärvstenshögar (Tabell 1). Inga stenålderslämningar finns registrerade i området. Förutsättningar för stenåldersboplatser finns dock i området, främst gäller detta på och i anslutning till uppstickande bergklackar och impediment på nivåer kring 70-75 m ö h. För ca 8000 år sedan utgjorde området en del av innanhavet Ancylussjön där dagens bergsklackar och impediment utgjorde öar och näs i det skärgårdsliknande landskapet.

Från bronsåldern kan enstaka rösen och röseliknande stensättningar inom och i anslutning till området hänföras. Boplatser från bronsålder och äldre järnålder står ofta att finna i dagens åker- och hagmark inte sällan i nära anslutning till tidigare registrerade gravar, gravfält och skålgropslokaler. Under yngre järnålder sker en förändring av bebyggelsestrukturen och en flyttning av gårdarna sker till lägen som motsvaras av de historiska byarna. Området kring Ullstämman gård är klassat som en skyddsvärd kulturmiljö av länsstyrelsen (K42). Samma område är även klassat som skyddsvärd ur natursynpunkt (N14z).

Äldre kartor över Ullstämman by samt bedömning inför ev vägsträckning

Ullstämman nämns i det skriftliga källmaterialet första gången år 1317. De två äldsta kartorna över byn är den geometriska kartan från år 1697 och storskifteskartan från år 1766. På båda dessa kartor finns två bebyggelselägen för Ullstämman, som motsvarar dagens Nedre och Övre Ullstämman. Bebyggelseläget som motsvarar Nedre Ullstämman bestod av en gård (RAÄ 313) och Övre Ullstämman av tre gårdar (RAÄ 314). Mellan Nedre och Övre Ullstämman fanns enligt båda kartorna ett större obrukat markområde benämnt "Linda". En linda var ett obrukat ängsmarksområde eller en åker som lagts i träda och som tidvis kunde tas i bruk för såväl odling eller gräsvall. En sådan grästräda (eller linda) kunde före plogens införande endast brytas upp med handkraft, hackor och spadar (Myrdal, J 1999:63, 291 f). Intressant att konstatera är att det på 1697 års karta finns ett stort antal diken längs slutningen ned mot linnan. Det måste därför periodvis ha varit mycket sankt i detta område. I beskrivningen till kartan från år 1766 anges även att Möjetorp vid Stångån var en utflyttad (avgärda) enhet från Ullstämman. I Stångån fanns en kvarn, möjligen är det verksamheten här som gett Möjetorp sitt namn (*möja*=mölla?) Förleden i ortnamnet Ullstämman kan möjligen härröras till gudanamnet Ull. I Sverige finns endast en plats till med samma ortnamn och det har framförts en teori om att ortnamnet skulle hänsyfta på en tingsplats där Ull uppträdde som garant för rättsordningen (Strid 1987:38).



Fig 3. Utdrag ur 1766 års storskifteskarta över Ullstämby.

Denna kulturmiljö har sin motsvarighet på andra platser i Linköpingsbygden. Resultat från undersökningar norr om Linköping visar dessutom, med stor tydlighet, att bebyggelsen flyttades till det som vi senare kan identifiera som den historiskt kända bytomten, vid övergången till yngre järnålder (se t ex Lindeblad & Tagesson 2005:236 ff). Med tanke på bytomtens närhet till gravfältet från äldre järnålder är det även möjligt att bebyggelsen på bytomten anlades redan under denna period. Eftersom Ullstämby till stora delar fortfarande är bebyggd är det sannolikt att de äldre lämningarna är förstörda i vissa partier. Förhållandet kan också vara det omvända, att vissa partier av bytomten kan ha skyddats av tex påförda massor och därför innehålla intakta lämningar från en minst 1000-årig bosättning. Erfarenhetsmässigt vet vi att bytomter är en fornlämningstyp som ofta har omfångsrika och komplicerade lämningar, vilket gör att det är en tidskrävande typ av undersökning.

Den planerade vägen kommer enligt den sträckning som ansökan avser att passera rakt över byggningstomt nr 3, dvs den nordvästra delen av Ullstämman bytomt (RAÅ 314). Inför ett eventuellt bygge av vägen föreslår UV Öst att den del av vägen som berör bytomten omfattas av en arkeologisk förundersökning. Vi föreslår även att förundersökningen delas upp i två delar där syftet med den första delen är att konstatera om det överhuvudtaget finns bevarade lämningar kvar på bytomten. Om så är fallet genomförs en andra del för att undersöka lämningarnas omfattning och datering.

Tidigare undersökningar

En stor del av det aktuella området har tidigare omfattats av en arkeologisk utredning, etapp 1, inför arbete med fördjupad översiktsplan över området mellan Ullstämman och Sturefors (Larsson 1994). Syftet med utredningen var att få kännedom om samtliga kända fornlämningar samt att anvisa platser där möjliga fornlämningar kunde finnas. Inom och i nära anslutning till utredningsområdet har även flera mindre arkeologiska undersökningar genomförts, främst i samband med att bostadsområdet Ullstämman uppfördes (Larsson 1994 och där anförd litteratur). Inom det nu aktuella området har två arkeologiska undersökningar tidigare genomförts. Den första berörde ett område strax nordöst om Objekt VII (Zerpe, ATA dnr 2977/90). Vid detta tillfälle konstaterades två förhistoriska boplatser belägna i direkt anslutning till två skålgropslokaler (RAÅ 239, 291). Den andra undersökningen gjordes inför nedläggandet av en vattenledning och berörde en sträckning i anslutning till RAÅ 238 (skärvstenshöj) och RAÅ 262 (skålgropslokal). Vid detta tillfälle påträffades boplatsslämningar i åkermarken öster om RAÅ 238 (Helander 2000). Boplatserna, som är belägna inom Obj VI, registrerades som RAÅ 327 (Fig 11).

Undersökningsresultat

Inom de 17 objekt som valdes ut för arkeologisk utredning, etapp 2, innehöll tio objekt varken anläggningar eller fynd av den omfattning att ytterligare antikvariska åtgärder föreslås (Obj I, Ib, II, III, X, XI, XIII-XVI) (Se Fig 10). Dessa objekt redovisas kortfattat i Bilaga 2.

Inom sju av de 17 objekten påträffades tidigare okända fornlämningar, främst i form av boplatsslämningar och områden med äldre odlingslager (Obj IV, V, VI, VII, VIII, IX, XII). Dessa objekt, samt de objekt som innehåller tidigare registrerade fornlämningar redovisas kortfattat nedan tillsammans med åtgärdsförslag för de enskilda objekten. En detaljerad resultatredovisning för dessa sju objekt återfinns i Bilaga 1. Av intresse i sammanhanget är även två malstenar/underliggare och två bearbetade stenklott som förvaras på Ullstämman Norrgård. Ingen av stenarna är tidigare registrerade i fornminnesregistret. Tyvärr finns ingen uppgift om fyndplats. De båda stenklotten påminner närmast om s k gravklott som förekommer på gravar från främst järnåldern.

De nu påträffade lämningarna utgör fasta fornlämningar och inför en eventuell exploatering föreslår UV Öst att samtliga dessa sju objekt omfattas av en arkeologisk förundersökning. För ingrepp i dessa sju objekt, liksom i tidigare registrerade fasta fornlämningar inom utredningsområdet krävs särskilt tillstånd från länsstyrelsen.

Obj IV

Resultat: Mellan Ullstämman gård i öster och en bergsklack med registrerade gravar i väster finns en platå i åkermarken. Över stora delar av denna platå finns ett äldre odlingslager bevarat under dagens ploglager. Odlingslagret är ca 0,05-0,25 m tjockt och består av brunsvart lera, rikligt med kolstänk, små bitar bränd lera samt sten och till viss del skärvsten i

övergången mellan ploglager och äldre odlingslager. Utöver några enstaka obrända och brända ben har inga fynd gjorts i lagret. Odlingslagret är begränsat till de centrala och östra delarna av platån. På, i och möjligen även under lagret finns på några platser boplatsslämningar bevarade. Dessa består av gropar, stolphål och en härd. I ett av stolphålen fanns brända ben. Anläggningarna är flest i området sydöstra del, närmast grusvägen. Både anläggningarna och odlingslagret ska troligen dateras till förhistorisk tid eftersom det inte finns något som helst inslag av fynd från yngre perioder. (Se Fig 4).

Åtgärdsförslag: Arkeologisk förundersökning.

Obj V

Resultat: Ett 20-tal schakt togs upp, dels i anslutning till bergshöjden i öster och dels i västslutningen ned mot Tinnerbäcken. I de flesta av schakten i anslutning till höjden påträffades äldre odlingslager/kulturlager cirka 20-30 m nedanför bergets fot. Närmast bergshöjden fanns inga spår av äldre odlingslager eller anläggningar. Odlingslagret var som tjockast inom två ytor, dels i norra delen, närmast grusvägen och dels inom en yta i objektets sydöstra del. Här påträffades även boplatsslämningar i form av en härd och en skärvstenspackning på toppen av odlingslagret. (Se Fig 5).

Åtgärdsförslag: Arkeologisk förundersökning.

Obj VI

Resultat:

Västra delen:

Norr om den yngre ladugården (stallet) togs ett tiotal schakt upp. Närmast grusvägen påträffades en härd samt i några av de övriga schakten diffusa mörkfärgningar med småsten och en del kolbitar. Troligen rör det sig om rester av ett äldre odlingslager bestående av neddraget boplatmaterial från högre liggande partier som hamnat i naturliga svackor i marken. I ett av schakten (S619) fanns ett mycket svart och tydligt odlingslager, ca 0,25 m tjockt. Fyra schakt togs upp nedanför den äldre ladugården. I schakten närmast ladugården fanns tegelkross och sentida järnskrot, i övrigt påträffades inga spår av anläggningar, fynd eller lager. Flera schakt togs även upp i anslutning till blocket med skålgrovar (RAÅ 262). Inga anläggningar eller fynd kunde upptäckas i anslutning till blocket. Något längre ned i slutningen fanns i vissa av schakten kolstänk och något mörkare lera, men det rör sig ej om odlingslager i den utsträckning som funnits i andra delar av området. Schakt togs även upp i anslutning till en husgrund med oklar ålder, själva husgrunden undersöktes ej. Inga anläggningar, fynd eller lager påträffades. (Se Fig 5).

Östra delen:

Inom östra delen av Obj VI påträffades ett område med boplatsslämningar och äldre odlingslager. Det äldre odlingslagret bestod av brunsvart lera med inslag av kol, sten, skärvsten och rikligt med små bitar bränd lera. Lagret varierade i tjocklek mellan 0,05–0,45 m. Något längre norrut, i anslutning till de tidigare registrerade fornlämningarna RAÅ 327 (boplat) och RAÅ 38 (skärvstenshöj) påträffades fler boplatsslämningar i form av stolphål (varav ett med keramik), en större stenpackning, skärvstenspackningar och en äldre vägsträckning. På 1697 års karta finns ingen väg markerad på exakt samma plats som den nu påträffade vägen, något längre österut är dock en vägsträckning markerad i anslutning till ett impediment. Av denna väg hittades inga spår vid utredningen. På såväl 1697 som 1766 års karta är dock området där vägen påträffades markerat som obrukad mark. Troligast är med andra ord att det rör sig om

en väg som funnits på platsen åtminstone sedan slutet av 1600-talet. Av den väg som markerats på ett intilliggande impediment på 1697 års karta påträffades inga spår. (Se Fig 6).

Åtgärdsförslag:

- Västra delen, som gränsar till Obj V: Arkeologisk förundersökning inom det område där härden och det äldre odlingslagret påträffades.
- Östra delen: Arkeologisk förundersökning inom området med boplatsslämningar och äldre odlingslager.
- Skålgropslokaler, RAÄ 262: Arkeologisk förundersökning. Skålgropslokaler utgör en fast forn lämning och får ej borttagas utan särskilt tillstånd av länsstyrelsen.

Obj VII

Resultat: Obj VII ansluter i norra delen till ett sedan tidigare utrett område (Zerpe 1990, ATA dnr 2977/90). Vid denna utredning påträffades förhistoriska boplatsslämningar i direkt anslutning till två skålgropslokaler (RAÄ 239, 291). Två sökschakt togs upp i anslutning till den ena av de registrerade boplatserna (RAÄ 239). Det visade sig att det fanns tjocka kultur/odlingslager även i detta område. Även i slutningen ned mot hästhagarna fanns i vissa av schakten äldre odlingslager bevarade. I åkerjorden i anslutning till ett av dessa schakt påträffades en slipsten samt en retuscherad kärna i kvartsit. (Se Fig 7).

Åtgärdsförslag:

Arkeologisk förundersökning i anslutning till de tidigare registrerade forn lämningarna på platsen (fotbollsplanen undantagen), samt ev även inom den del av slutningen där äldre odlingslager påträffades. Skålgropslokalerna/boplatserna RAÄ 239 och 291 utgör fasta forn lämningar och får ej borttagas utan särskilt tillstånd av länsstyrelsen.

Obj VIII

Resultat: På en sandig platå direkt nedanför gravfältet RAÄ 30 påträffades en förhistorisk boplat bestående av härdar, gropar, stolphål och större stenfyllda mörkfärgningar. Boplatsslämningarna är koncentrerade till den sandiga platån, men finns även utanför denna inom ett sammanlagt ca 75x65 m stort område. I slutningen ett 30-tal meter nedanför boplatplatån påträffades en härd i direkt anslutning till ett område med äldre odlingslager. Odlingslagret var här upp till 0,20 m tjockt. I området finns enstaka större och mindre odlingsrösen vars ålder är oklar. Ett flertal odlingsrösen finns markerade på 1697 års karta och det är oklart vilken ålder de har. (Se Fig 8).

Åtgärdsförslag:

För boplatserna och området med äldre odlingslager föreslås en arkeologisk förundersökning. Även något eller några av odlingsrösen i området bör omfattas av en förundersökning. En möjligt med tanken på närheten till gravar och gravfält är att odlingsrösen överlagras gravar.

Obj IX

Resultat: Centralt inom Obj IX finns en markant bergsklack med gravar och skålgropar (RAÄ 31). Gravarna består av en röseliknande stensättning samt två resta stenar. På krönet av ett berg direkt norr om gravarna finns skålgropar inhuggna (s k älvkvarnar). Vid utredningen registrerades även en äldre vägsträckning (hålväg) belägen i direkt anslutning till gravarna och berget med skålgropar. Vägen löper i SV-NO riktning med början strax söder om gravarna, vidare längs bergets östra sida och går även att följa på andra sidan beteshagen ett 50-tal meter

upp mot fastigheten Hagalund. Öster och norr om berget är en sydsluttande beteshage med enstaka odlingsrösen av okänd ålder. Enligt 1697 års karta ska ett flertal odlingsrösen ha funnits i området i äldre tid. På storskifteskartan från år 1766 är endast ett fåtal rösen markerade, varför det är troligt att de röjts bort under första hälften av 1700-talet. I ett av schakten direkt öster om berget fanns en oregelbunden stenpackning, ca 12x4,5 m stor och bestående av blandat stenmaterial. Troligen rör det sig om botten av ett överplöjt odlingsröse men med tanke på närheten till RAÄ 31 går det inte att utesluta att det rör sig om en grav på vilken man senare kastat upp odlingssten. Stenpackningen bör därför omfattas av en förundersökning för att konstatera om det rör sig om en grav eller odlingsröse.

I en svacka mellan berget med gravarna i söder och en utskjutande åsrygg i norr påträffades boplatzlämningar i form av en härd, gropar och äldre odlingslager. Odlingslagret var av samma typ som i övriga delar av området och bestod av gråbrun till gråsvart lera med inslag av bränd lera och kol. (Se Fig 8).

Åtgärdsförslag:

Arkeologisk förundersökning, dels inom området med boplatzlämningar och äldre odlingslager och dels av stenpackningen/odlingsröset. RAÄ 31 utgör fast fornlämning, för ingrepp i fornlämningen krävs tillstånd av länsstyrelsen. Om den nyregistrerade hålvägen berörs av exploateringen bör även denna omfattas av förundersökningen.

Obj XII

Resultat: Inom västra delen av Obj XII finns två registrerade fornlämningar, en stensträng (RAÄ 221) och en grav i form av en rest sten med en intilliggande stensamling (RAÄ 263). Området antogs utgöra ett topografiskt lämpligt boplatsläge, främst för kustanknutna mesolitiska boplatser från tiden för Ancylussjön. Schakt togs upp på platåer invid skogskanten samt i slutningen ned mot bäckravinen. I östra delen av området påträffades tre otydliga stolphål i ett av schakten.

Av stensträngen syntes endast enstaka stenar före schaktningen. Sökschakt togs därför upp för att konstatera om stensträngen fanns bevarad under ploglagret eller om den till största delen var bortröjd. Stensträngen visade sig finnas kvar i utrasat skick under dagens torv/ploglager. Sökschakt togs även upp i anslutning till den (numera kullfallna) resta stenen för att söka spår av ytterligare gravar eller andra typer av anläggningar. Inga sådana kunde dock upptäckas. (Se Fig 9).

Åtgärdsförslag:

Arkeologisk förundersökning av stensträngen (RAÄ 221) och den numera resta stenen/stensamlingen (RAÄ 263).

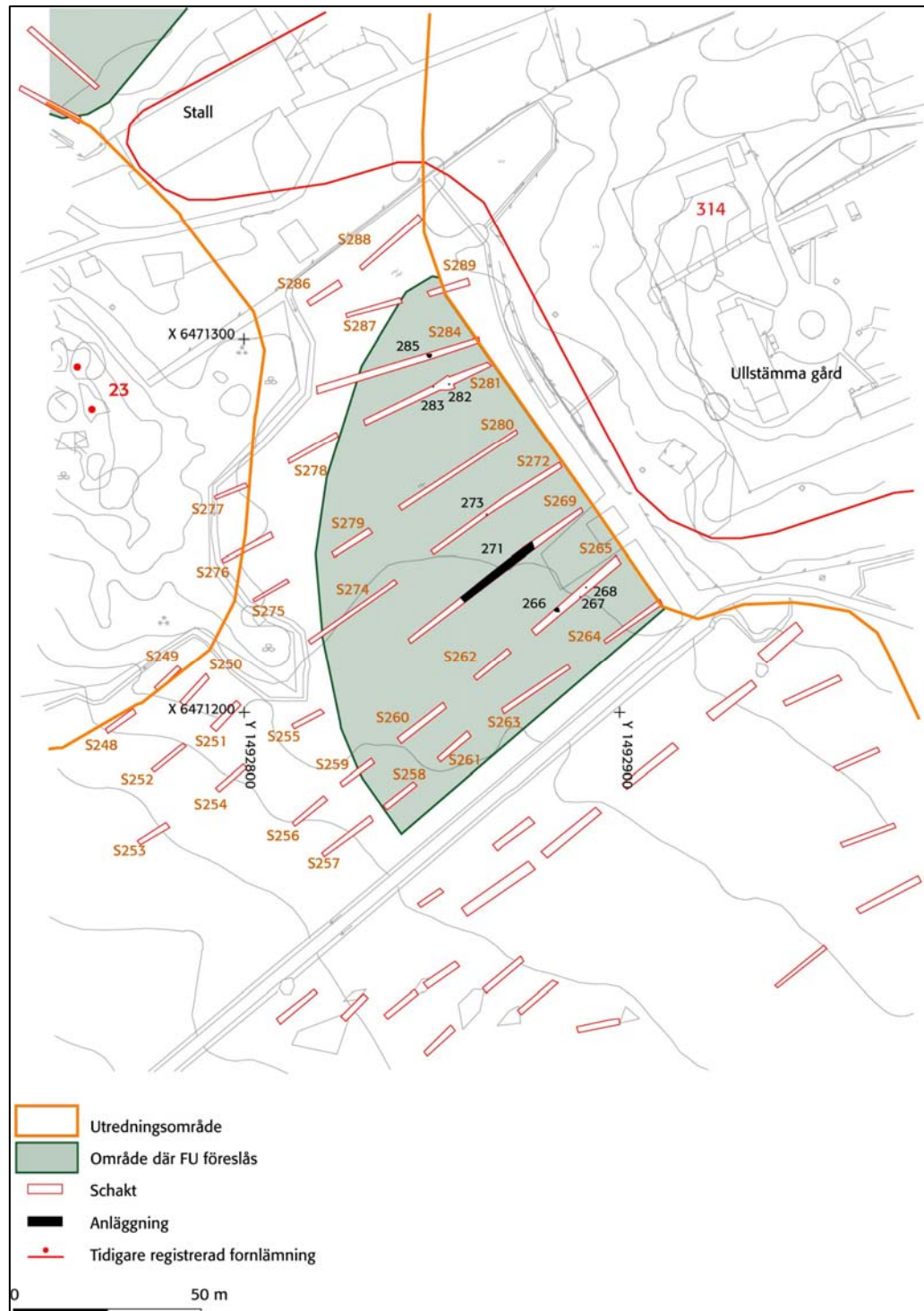


Fig 4. Obj IV, med föreslaget förundersökningsområde markerat.

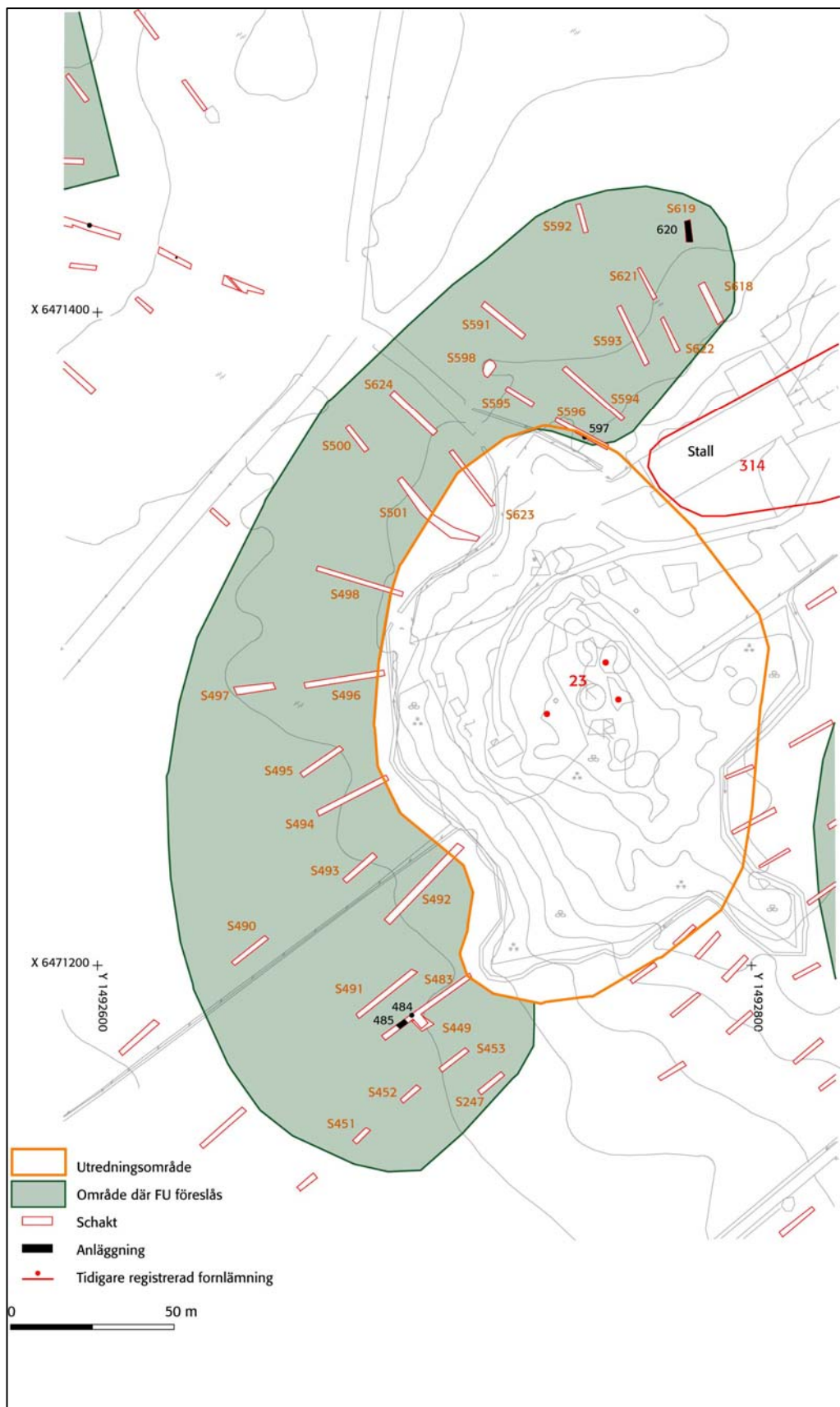


Fig 5. Obj V och västra delen av Obj VI , med föreslaget förundersökningsområde markerat.

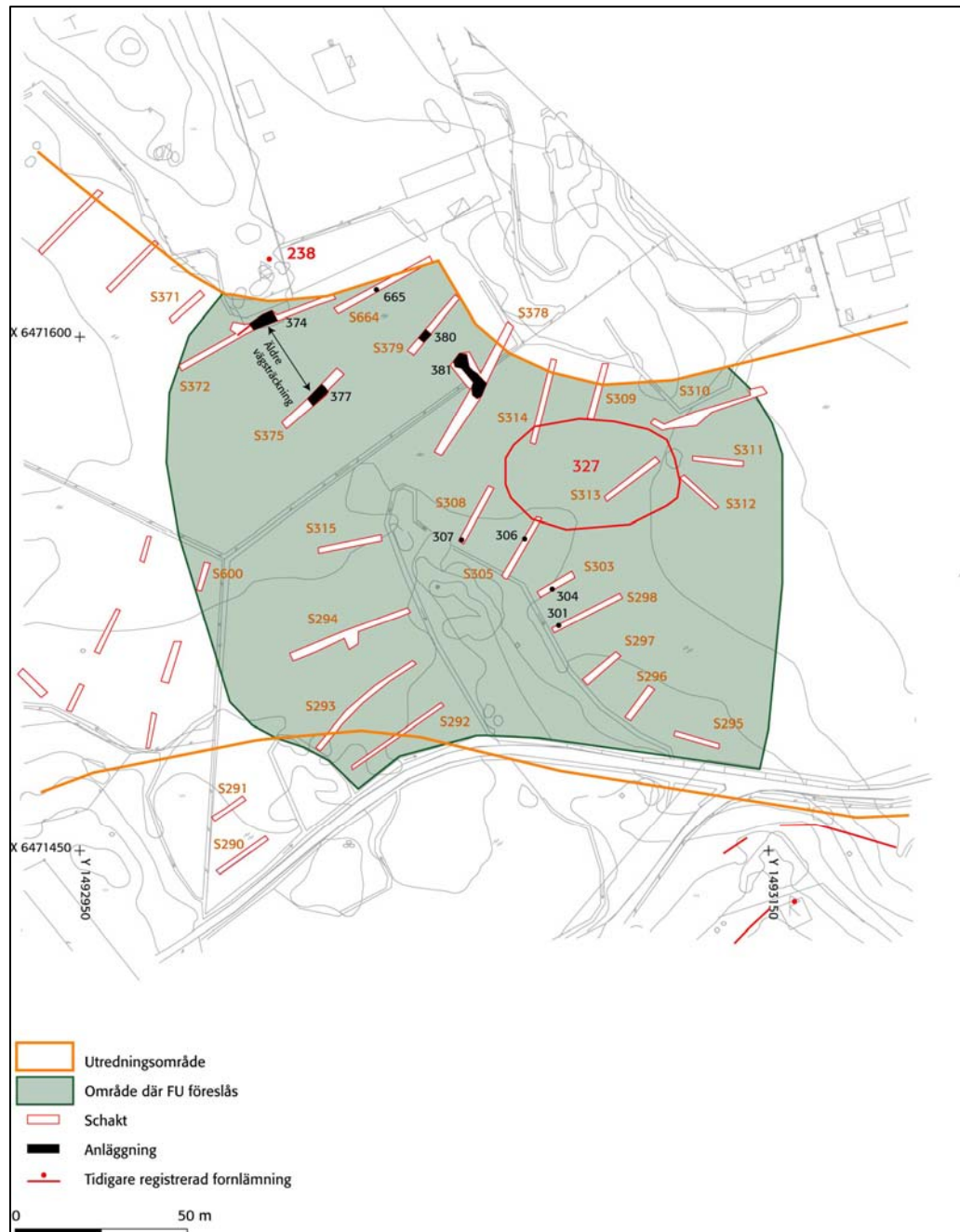


Fig 6. Obj VI, östra delen, med föreslaget förundersökningsområde markerat.

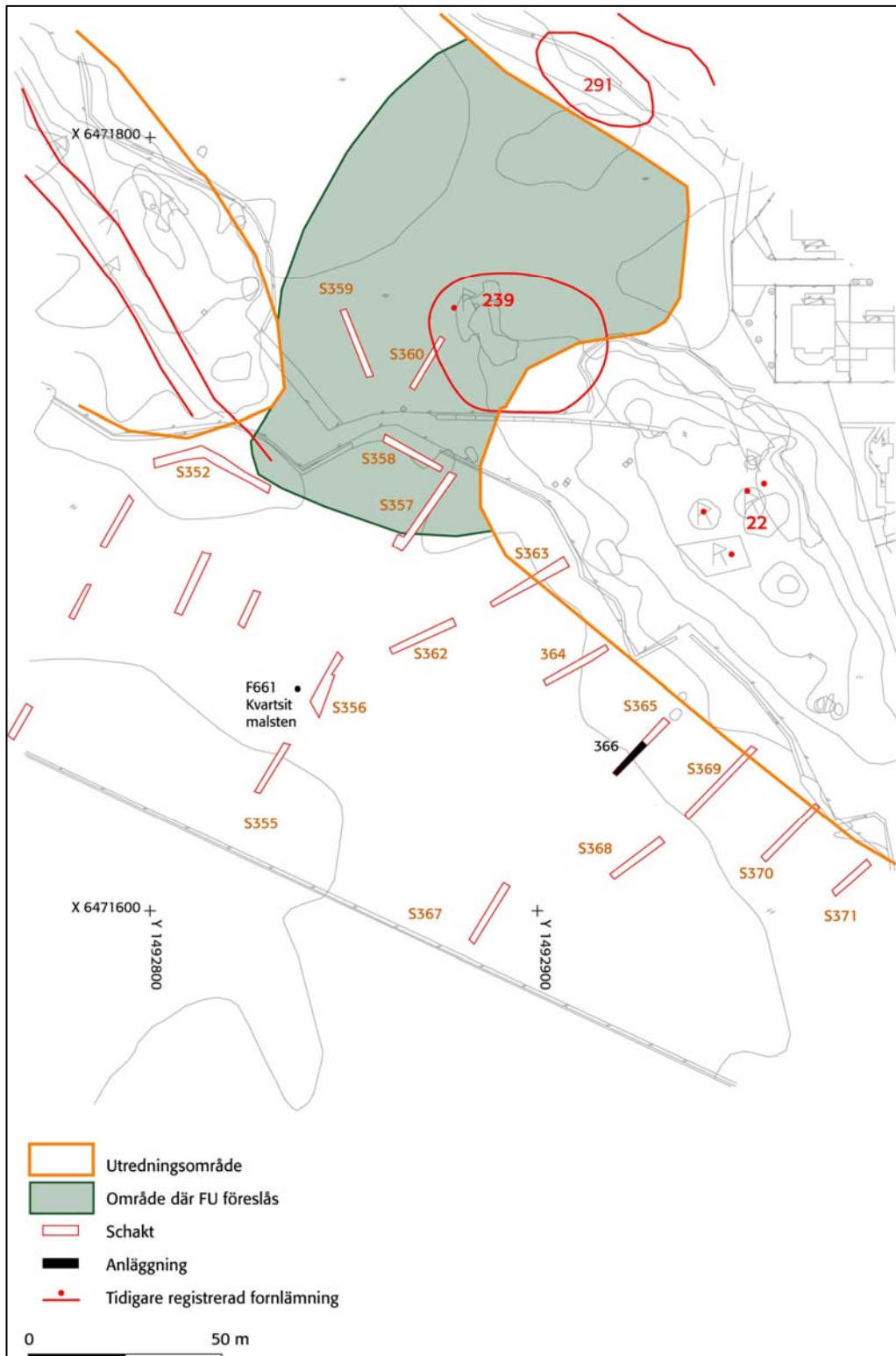


Fig 7. Obj VII, centrala delen samt delar av 1990 års utredningsområde, med föreslaget förundersökningsområde markerat. Inom FU-området finns en fotbollsplan som ej ingår i det område som föreslås för förundersökning.

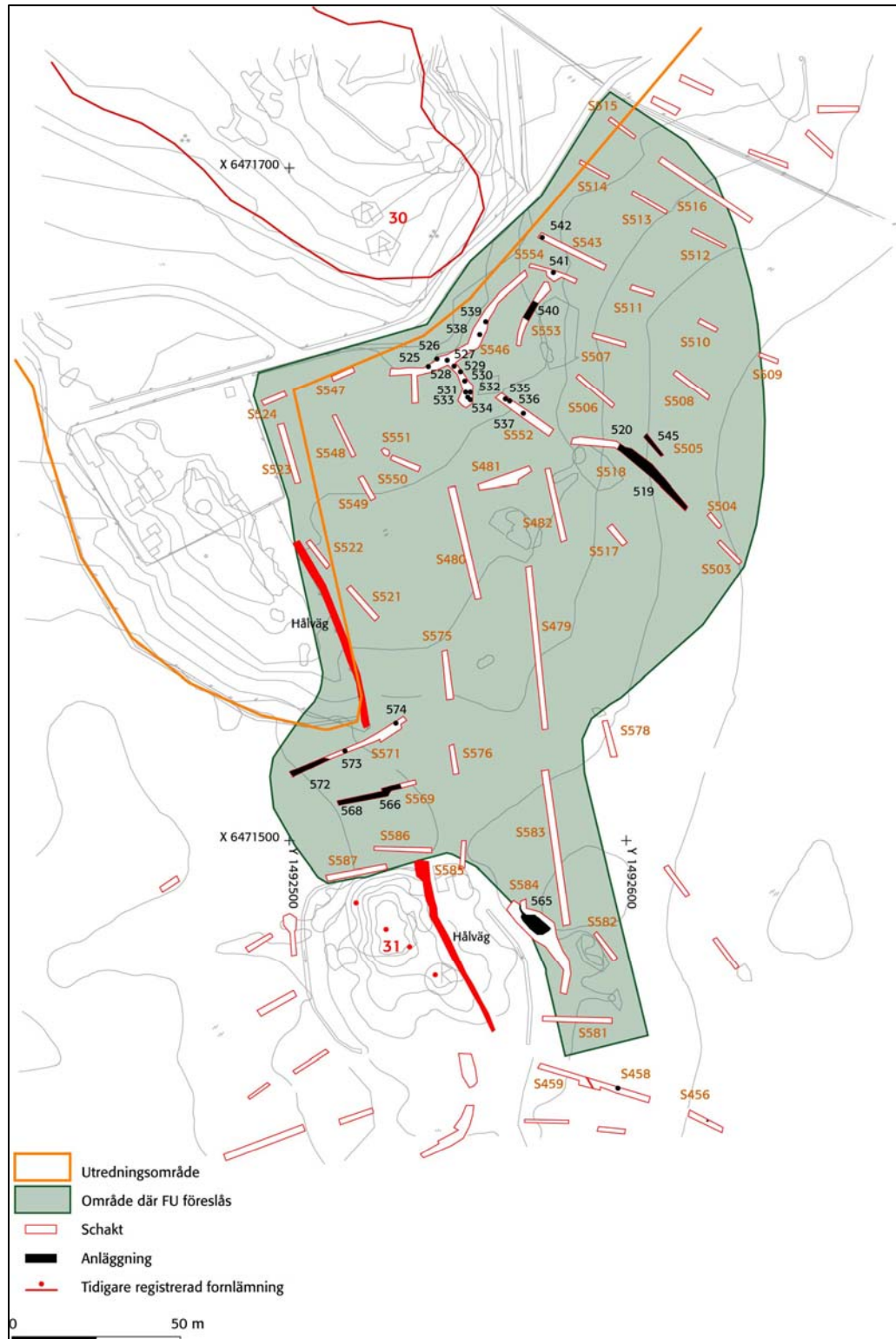


Fig 8. Obj VIII och Obj IX med föreslaget förundersökningsområde markerat.

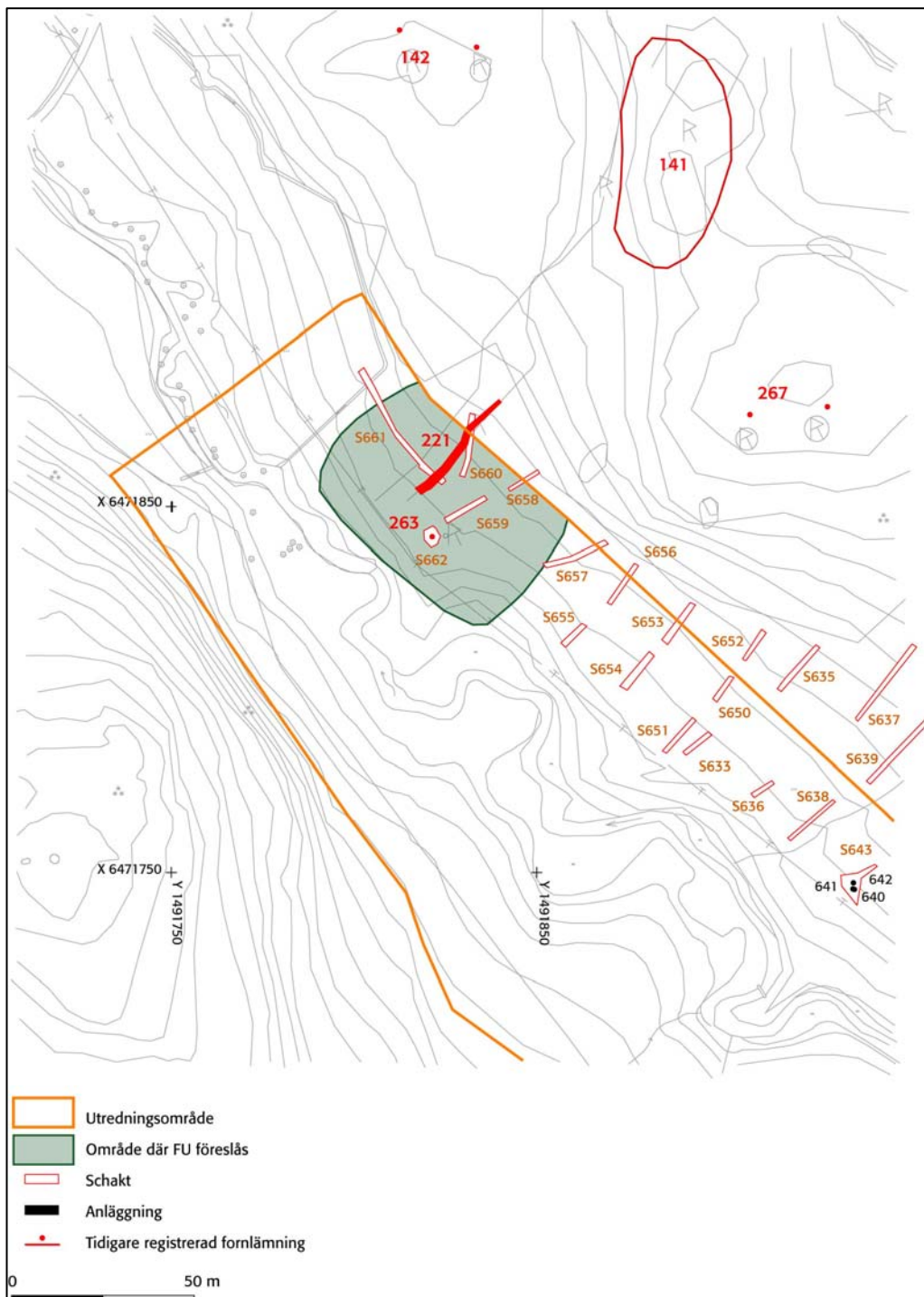


Fig 9. Obj XII, nordvästra delen, med föreslaget förundersökningsområde markerat.

Diskussion och tolkning

Kring det aktuella utredningsområdet finns ett stort antal registrerade fornlämningar. De består främst av gravar, gravfält och stensträngar och de flesta av dessa ska troligen dateras till äldre delen av järnåldern. Trots det stora antalet fornlämningar har endast få boplatzlämningar undersökts i närområdet. De boplatzlämningar som påträffades vid den nu aktuella utredningen tycks främst vara koncentrerade till plåtåer och sluttningar nedanför de höjdryggar som omger Tinnerbäckens dalgång. Boplatserna var koncentrerade till ett fåtal platser inom utredningsområdet. Inom flera av objekten fanns inga spår av förhistoriska boplatser, trots topografiskt mycket lämpliga lägen och trots att det på flera platser fanns registrerade fornlämningar direkt intill. Möjligen är det så att boplatserna till stor del varit belägna uppe på bergsklackar och impediment eller på platser som idag är bebyggda, tex Övre och Nedre Ullstämna bytomt.

En annan möjlighet är att flera boplatser kan ha legat i dagens åkermark, men att de idag är sönderplöjda. Sökschaktsgrävningen koncentrerades till plåtåer och sluttningar direkt nedanför bergshöjder och impediment. På många av dessa platser var ploglagret mycket tunt och endast på ett fåtal platser fanns spår av anläggningar eller lager. Förhistoriska boplatser kan dock ursprungligen ha funnits på dessa platser. Ett återkommande fenomen inom stora delar av utredningsområdet var att det ca 20-30 m ned i sluttningen fanns stora ytor med äldre odlingslager bevarade under dagens ploglager. Odlingslagren var 0,05-0,45 m tjocka och bestod av brunsvart lera, kolstänk, rikligt med små bitar bränd lera samt sten och även skärvsten. Troligen utgör odlingslagren resterna av sönderplöjda boplatser som genom jordförflyttning, dels genom odling med årder och dels genom eoliska processer (vind, vatten), har förflyttas ned längs sluttningen. Årtusenden av odling och naturliga processer har gjort att det finns få spår av boplatserna inom de ytor där de en gång fanns.

Flera alternativ finns för att förstå hur de äldre odlingslagren uppkommit:

1. Odlingslagren består av nedodlat/nederoderat material från en högre liggande boplatser. Kol, sot bränd lera och skärvsten har genom odling (främst med årder) och naturliga processer (vind, regn, erosion) förflyttats ned längs sluttningen.
2. Odlingslagren utgör resterna av sönderplöjda boplatser, belägna en bit ned i sluttningen.
3. Odlingslagret har tillkommit genom att man medvetet påfört material i form av gödsling och hushållsrester för att öka avkastningen och göra åkrarna bördigare. Skärvsten kan ha slängts ut för att förbättra jorden och minska lerans täthet.
4. En kombination av några eller samtliga ovanstående förslag.

Inom några av de objekt där äldre odlingslager påträffades fanns även boplatzlämningar bevarade. En eventuell förundersökning inom dessa områden bör inriktas på följande frågor:

- Hur har det äldre odlingslagret uppkommit?
- Går det att urskilja flera odlingsfaser?
- Hur förhåller sig anläggningarna stratigrafiskt till odlingslagret? Utgör de bevarade anläggningarna spåren efter en boplatser, eller skall de knytas till någon annan typ av aktivitet?
- Finns det anläggningar som är samtida med odlingslagret, eller ska de hänföras till flera olika tidsperioder?

Inom två av objekten, Obj VI och Obj VIII/Obj IX påträffades boplatzlämningar i form av stolphål, härदार, stenpackningar mm. De lämningar som påträffats inom östra delen av Obj VI är av olika typer och härrör troligen från flera olika tidsperioder. En eventuell förundersökning



Foto 1. Stallet vid Ullstämman norrgård. Den planerade vägen kommer att passera i höjd med stallet. Från SÖ.



Foto 2. Obj IX. På kullen finns en röseliknande stensättning, resta stenar och en bergsklack med skålgropar (RAÄ 31). Från N.



Foto 3. Närbild på gravmiljön inom RAÄ 31. Från N.



Foto 4. I anslutning till gravarna vid RAÄ 31 finns en hålväg. Från SÖ.



Foto 5. Obj IV. I åkermarken nedanför mangårdsbyggnaden till Ullstämman gård finns boplatsslämningar och äldre odlingslager. Från S.



Foto 6. Obj IV och Obj III med stall och ekonomibygnader tillhörande Ullstämman södergård. Från SV.



Foto 7. Obj VI, östra delen. Johan Stenvall beskriver ett område med äldre odlingslager. Från SÖ.



Foto 8. Obj VI, östra delen. På en plåtå i åkermarken finns stenpackningar, stolphål och skärvstenspackningar. Johan Stenvall dokumenterar stenpackningen A318. Från S.



Foto 9. Obj VIII. Inom ett sandigt område nedanför gravfältet RAÅ 30 finns en förhistorisk boplats. Från V.



Foto 10. Obj XII. Stensträngen RAÅ 221. Från N.



Foto 11. Malstenar vid Ullstämman norrgård.



Foto 12. Två bearbetade stenklott förvaras på Ullstämman norrgård. Möjligen rör det sig om gravklot.

här bör inriktas på att ta upp större ytor för att få ett bättre grepp om boplatsens intensitet och utbredning. Framförallt gäller detta i anslutning till de stenpackningar/skärvtenspackningar som påträffades. Lämningarna inom Obj VIII och Obj IX är mer likartade till sin karaktär och kan möjligen vara spåren efter en sammanhållen boplats som troligen är samtida med det intilliggande gravfältet RAÄ 30. En förundersökning på denna plats bör förutom att datera och begränsa boplatsen även omfatta en undersökning av ett eller flera av de odlingsrösen som finns bevarade. Odlingsröena finns markerade på 1697 års karta, men deras ursprungliga ålder är okänd. Med tanke på närheten till RAÄ 30 och 31 är det inte omöjligt att de även kan överlagra gravar.

Även inom Obj IV och V fanns boplatslämningar, dock ej av samma omfattning som inom ovanstående objekt. De anläggningar som påträffades var stratigrafiskt belägna på toppen av eller möjligen nedgrävda i ett äldre odlingslager. En förundersökning inom dessa objekt bör inriktas på att dels söka förstå det stratigrafiska förhållandet mellan anläggningar och lager och dels på att ta upp större ytor för att avgöra vilken typ av boplatslämning det rör sig om. Odlingslagret bör även schaktas ned till botten på några platser för att konstatera om det finns anläggningar bevarade under lagret.

Sammantalet kan konstateras att den arkeologiska utredningen, etapp 2, visat att det inom det aktuella utredningsområdet finns flera tidigare okända fornlämningar. Dessa består av förhistoriska boplatslämningar samt lämningar som kan härröra från såväl förhistorisk som historisk tid. De senare består av odlingsrösen, en äldre vägsträckning samt stora ytor med äldre odlingslager. Inför en eventuell exploatering av området föreslår UV Öst att sju av de 17 objekt som omfattades av utredningen bör omfattas av en arkeologisk förundersökning.

Linköping i februari 2006

Per Nilsson

Tabell 1

Samtliga RAÄ-nummer inom och i anslutning till utredningsområdet på Fig 11.
(Älvkvarn=skålgrop)

<i>RAÄ nr</i>	<i>Typ</i>	<i>Källa</i>	<i>Status</i>	<i>Kommentar</i>
18	Gravfält	Fr	Fast fornlämning	
19	Gravar, stensträng	Fr	Fast fornlämning	
20	Grav	Fr	Fast fornlämning	
21	Gravar, stensträng	Fr	Fast fornlämning	
22	Gravar, älvkvarn	Fr	Fast fornlämning	
23	Gravar	Fr	Fast fornlämning	
29	Gravfält, stensträngar	Fr	Fast fornlämning	
30	Gravfält	Fr	Fast fornlämning	
31	Gravar, älvkvarnar	Fr	Fast fornlämning	
32	Gravfält	Fr	Fast fornlämning	
68	Stensträngar	Fr	Fast fornlämning	
141	Gravfält	Fr	Fast fornlämning	
142	Skärvstenshögar	Fr	Fast fornlämning	
205	Grav	Fr	Fast fornlämning	
221	Stensträngssystem	Fr	Fast fornlämning	
223	Byggnad	Fr	Ej fornlämning	Borttagen
225	Grav, stensträng	Fr		
226	Stensträng	Fr	Ej fornlämning	Borttagen
238	Skärvstenshög	Fr		
239	Älvkvarnar, boplats	Fr		Delundersökt
240	Stensträng	Fr		
261	Stensträngar	Fr		
262	Älvkvarn?	Fr	Möjlig fornlämning	Osäker, möjligen naturlig vittring
263	Grav	Fr		Kullfallen (?)
267	Gravar	Fr		
268	Röjningsrösen	Fr	Möjlig fornlämning	
269	Grav	Fr		
270	Gravar	Fr		Osäkra
271	Stensträng	Fr		
272	Stensträngssystem	Fr		
274	Stensträng	Fr		
289	Skärvstensförekomst	Fr	Ej fornlämning	Undersökt o borttaget, omr bebyggt
291	Älvkvarn, boplats	Fr		Delundersökt
293	Stensträng	Fr		
294	Grav?	Fr	Möjlig fornlämning	
295	Grav	Fr		
298	Stensträng	Fr		Sentida väg söder om strängen
313	By-/gårdstomt	Inv, Kartöverlägg		Nedre Ullstämman
314	By-/gårdstomt	Inv, Kartöverlägg		Övre Ullstämman
327	Boplatsområde	Fr		Okänd utsträckning

Referenser

Muntliga referenser

Alf Ericsson, Riksantikvarieämbetet, UV Öst.

Litteratur

- Arrhenius, B. 1960. En vendeltida smyckeuppsättning. *Fornvännen* 55/1960.
- Helander, A. 1990. Övre Ullstamma. Arkeologisk förundersökning. Rapport UV Öst 2000:2. Linköping.
- Larsson, L. Z. 1994. Fördjupad översiktsplan. Ullstamma-Sturefors. Landeryds och Vists socknar, Linköpings kommun. Arkeologisk utredning, etapp 1. *Riksantikvarieämbetet. Byrån för arkeologiska undersökningar, UV Linköping. Rapport 1994:73*. Linköping.
- Lindeblad, K. & Tagesson, G. 2005. Byn och staden. Stora Ullevi och Linköping. (red) Tagesson, G. & Kaliff, A. *Liunga. Kaupinga. Kulturhistoria och arkeologi i Linköpingsbygden*. RAÄ. Arkeologiska undersökningar. Skrifter nr 60.
- Länsstyrelsen i Östergötlands län. 1983. *Natur-Kulturmiljöer i Östergötland*. Länsstyrelsen i Östergötlands län 1983, Planeringsavdelningen. Brödtext häng.
- Myrdal, J. 1999. Jordbruket under feodalismen 1000-1700. *Det svenska jordbrukets historia*. Natur och kultur/LT:s förlag. Borås.
- Strid, JP. 1987. Linköpingsbygdens ortnamn. (red) Hellström, S m fl. *Linköpingsbygden*. Linköping.

Administrativa uppgifter

- Riksantikvarieämbetets dnr: 421-3059-2005.
- Länsstyrelsens dnr och datum för beslutet: 431-11997-05, 2005-10-10.
- Projektnummer: 1520721.
- Intrasobjekt nr: O2005_106.
- Undersökningstid: oktober-december 2005.
- Projektgrupp: Per Nilsson (projektledare), Johan Stenvall, Alf Ericsson, Karin Lindeblad.
- Läge: Ekonomiska kartan, blad Blästad 8F 4i (085 48).
- Koordinatsystem: Rikets, RT 90 2,5 gon V.
- Koordinater för undersökningsytans mittpunkt: x 6471229, y 1492680.
- Höjdsystem: Rikets.
- Fynd: F1-5. I avvaktan på eventuell förundersökning förvaras fynd, foton och övrigt dokumentationsmaterial på Riksantikvarieämbetet, UV Öst.

Bilaga 1

Objektbeskrivningar, schakt- och anläggningsbeskrivningar.

Detaljerad genomgång av de objekt där tidigare okända fornlämningar påträffades. Endast schakt där anläggningar, lager eller fynd påträffades är medtagna. För varje objekt lämnas ett förslag inför en eventuell förundersökning.

Objekt IV

Typ: Boplatsläge, närhet till Ullstämman historiska bytomt (RAÅ 314).

Koordinat: x6471252, y1492864

Nivå: 75-80 m ö h.

Undersökt yta: 135x135 m.

Undersökningsområdet (UO) är beläget i flack åkermark strax väster om Ullstämman gård. På en bergsklack väster om Obj IV finns två gravar i form av runda stensättningar (RAÅ 23). I schakten söder och sydöst om kullen med gravar var ploglagret 0,15-0,25 m, under det vidtog brun lera. Mellan Ullstämman gård i öster och berget med gravar i väster är en platå i åkermarken. Över stora delar av denna platå fanns ett äldre odlingslager bevarat under dagens ploglager. På, i och möjligen även under odlingslagret finns på några platser anläggningar bevarade. Dessa består av gropar, stolphål och en härd. Anläggningarna är flest i områdets sydöstra del. Sammanlagt påträffades anläggningar och lager inom ett ca 100x45 m stort område. Odlingslagret är ca 0,05-0,25 m tjockt och består av brun till brunsvart lera, rikligt med kolstänk, små bitar bränd lera samt sten och till viss del skärvsten i övergången mellan ploglager och äldre odlingslager. Det senare är typiskt för äldre, främst förhistoriska odlingsytor (Alf Ericsson, muntligen). Utöver några enstaka obrända och brända ben har inga fynd gjorts i lagret. Intressant att konstatera är att det inte finns några fynd från medeltid eller historisk tid trots närheten till Ullstämman bytomt. Odlingslagret är tydligt begränsat till de centrala och östra delarna av platån. Mot norr, nära en uppställningsplats för hästkärror, finns rikligt med sprängsten i åkern. Även på kullen med gravarna finns stora mängder sten upplagd. Mot söder och sydöst begränsas området med odlingslager av den grusväg som leder från Ullstämman Södergård ned mot Tinnerbäcken. Intressant är att det på sydöstra sidan av grusvägen, inom Obj III, inte finns några spår av äldre odlingslager. Odlingslagret inom Obj IV bör vara förhistoriskt eftersom det inte finns något som helst inslag av fynd från yngre perioder.

Förundersökning

Vid en ev förundersökning inom Obj IV blir det av högsta vikt att få fram en stratigrafi i området. Att datera anläggningar på, i och även under odlingslagret blir avgörande för att kunna ge en yngsta möjlig datering av detta. En möjlighet är även att ta upp något större ytor för att söka spår av dikesavgränsningar/tegskiften. För att söka efter daterande fynd kan meterrutor tas upp och gås igenom på hackbord. Långschakt bör tas upp för att försöka förstå tillkomsten av odlingslagret.

S263: Ploglager 0,25 m, efter detta följer ett 0,05-0,10 m tjockt lager (äldre odlingslager) brungrå lera med inslag av bränd lera, kol och något enstaka obränt ben.

S265: I övre, östra delen var ploglagret ca 0,10 m. Efter några meter mot SV vidtar samma typ av odlingslager som i S263, detta är dock något mörkare. Odlingslagret är här ca 0,05-0,15 m tjockt och innehåller mörkbrun/svartfärgad lera med inslag av kol och bränd lera.

Odlingslagret blir tjockare mot sydväst. I schaktet påträffades två stolphål och en härd.

Anläggningarna tycktes ligga på toppen av eller i odlingslagret.

- A268. Stolphål, stenskott. 0,20 m i diameter, rund form.
- A267. Stolphål, stenskott. 0,15 m i diameter. Osäkert.
- A266. Härd. Minst 1,0x0,6 m i diameter, härden fortsätter in under västra schaktkanten. Skärvsten, sot, kol och bränd lera. Härden ligger i eller möjligen på toppen av odlingslagret.

S262: 0,25-0,30 m ploglager, under detta ett äldre odlingslager ca 0,05 m tjockt. Odlingslagret tunnare ut helt mot sydväst.

S269: I övre, östra delen var ploglagret tunt, ca 0,10-0,15 m, under detta vidtar brungul lera och rikligt med sten av varierande storlek (moränutsprång). Efter ca 10 m mot sydväst blir ploglagret tjockare, ca 0,30 m. Under ploglagret finns här ett 0,15-0,20 m tjockt odlingslager, här inmätt som A271. Ett stolphål påträffades i schaktet.

- A271: Stolphål, stenskott med skärviga stenar. Runt, 0,25 m i diameter. Bränd lera och kol i fyllningen. Fynd: F1, brända ben.

S272: Ploglager 0,20-0,25 m. Efter ca 10 m mot sydväst finns även här äldre odlingslager, dock något tunnare (0,05 m) än i övriga schakt. Lagret blir något tjockare mot sydväst. Ett stolphål påträffades i schaktet.

- A273: Stolphål, stenskott. Runt 0,20 m i diameter.

S281: Ploglager 0,30 m. I delar av schaktet finns ett äldre odlingslager, 0,10-0,20 m tjockt. En grop fanns i schaktet. Gropen tycks ligga i eller möjligen under odlingslagret.

- A282: Grop, ca 1,0x1,0 m stor med otydliga gränser. Fyllningen består av gråbrun lera samt skärvig och rundad sten.

S284: Ploglager 0,30-0,40 m, odlingslager 0,15-0,20 m. På några platser snittades lagret med maskin. På en av dessa platser var lagret tjockare, ca 0,30 m. Möjligen rör det sig om en naturlig svacka eller en grop. Är det en grop är den ca 1,0x1,0 m i diameter och fylld med odlingslagret (A285).

Objekt V

Typ: Boplatsläge i anslutning till bergsklack med gravar (RAÄ 23) samt närhet till Ullstamma historiska bytomt (RAÄ 314).

Koordinat: x 6471232, y 1492681.

Nivå: 70-75 m ö h.

Undersökt yta: Ca 200x100 m.

UO är beläget i åkermark mellan en skogsklädd kulle i öster och Tinnerbäcken i väster. Ett 20-tal schakt togs upp, dels i anslutning till berget och dels i slutningen ned mot Tinnerbäcken. I de flesta av schakten påträffades äldre odlingslager/kulturlager cirka 20-30 m ned i slutningen väster om kullen. Schakt togs även upp närmare Tinnerbäcken, här fanns dock inga spår av varken anläggningar eller lager. Odlingslagret var gråbrunt mot svart och ca 0,20-0,30 m i tjocklek. Lagret blev tydligt ca 0,30-0,50 m ned från dagens markyta. Närmast kullen fanns inga spår av äldre odlingslager. Odlingslagret var tydligt koncentrerat till två ytor. Det ena området var beläget N och NV om kullen. Inom detta område påträffades orörd undergrund först ca 0,80 m ned från dagens markyta. Det andra området var beläget inom objektets

sydöstra del. Här var lagret svartare och mer kolbemängt än inom övriga ytor. Inom det södra området påträffades en härd på toppen av odlingslagret. I samma schakt, ca 3 m mot SV, fanns ett tydligt stråk av skärvsten. I samtliga av de schakt som är belägna inom det föreslagna förundersökningsområdet påträffades äldre odlingslager och sammantaget påträffades lager och anläggningar inom ett ca 200x50 m stort område.

- A484. Härd, 0,70x0,70 m, rundad. Fyllningen består av skärvsten, sot och kol.
- A485. Område med skärvsten, ca 2,0x2,0 m brett, bestående av både skärvig- skörbränd och rundad sten.

Förundersökning

En förundersökning bör inriktas på att begränsa området med äldre odlingslager samt att söka efter anläggningar eller fynd som kan ge en datering av lagret.

Obj VI

Objektet är uppdelat i en västra och en östra del.

Västra delen

Typ: Topografiskt lämpligt boplatsläge samt närhet till Ullstämman historiska bytomt (RAÄ 314) samt en skålgropslokal (RAÄ 262).

Koordinat: x 6471362, y 1492748.

Nivå: 70-75 m ö h.

Undersökt yta: Ca 350x50 m (västra delen).

UO är beläget i en sluttning (N-S) i hästhage direkt norr om en ladugård/stall, en äldre ladugård samt ett boningshus. Norr om den yngre ladugården (stallet) togs ett tiotal schakt upp. Närmast grusvägen i väster påträffades en härd samt i några av de övriga schakten diffusa mörkfärgningar med småsten och en del kolbitar. Inga fynd gjordes i mörkfärgningarna. Flera av mörkfärgningarna var minst 0,20 m djupa. Schakt nr 619 innehöll ett tydligt och mycket svart odlingslager. Övriga schakt nedanför stallet innehöll ploglager till en tjocklek av 0,25 m som övergick till brun lera och kolstänk i några av schakten. Inga fynd som kunde knytas till den historiska bytomten gjordes här. Området med spridda odlingslager och anläggningar var ca 70x45 m stort.

Fyra schakt togs upp i sluttningen norr om den äldre ladugården.

I schakten närmast den äldre ladugården fanns ett visst inslag av tegel och sentida järnskrot. I övrigt påträffades inga anläggningar, fynd eller lager i dessa schakt.

Schakt togs även upp i sluttningen nedanför boningshuset samt kring skålgropsblocket RAÄ 262). Grästorv/ploglager var här 0,10-0,25 m tjockt och övergick till brun lera och stenbunden brun lera närmare bytomten. Inga anläggningar eller fynd påträffades i schakten. I vissa av schakten längre ned i sluttningen fanns kolstänk och något mörkare lera, men det rörde sig ej om odlingslager av den typ som påträffats i andra delar av området. Schakten koncentrerades dock till höjden närmast bytomten varför det är något oklart med odlingslagrets utbredning här. En äldre husgrund mättes in som A612. Husgrunden är uppmärksammas även i Lars Z Larssons utredning etapp1 (Larsson 1994). Ett schakt togs upp i direkt anslutning till husgrunden, men inga anläggningar eller fynd påträffades.

S596: Ploglager 0,25 m, därefter brun, stenbunden lera. En härd fanns i övre delen av schaktet, A597.

- A597. Härd, 0,50x0,40 m, skärvig och skörbränd sten, sot och kol.

S591: Ploglager 0,40 m, därefter brun lera med inslag av diffusa mörkfärgningar, sotsvarta i fyllningen med inslag av kol och småsten. Mörkfärgningarna var ca 0,20 m djupa.

S593: Ploglager 0,40 m, därefter brun lera med samma typ av mörkfärgningar som ovan. Mörkfärgningarna tar sin början ett 10-tal m från schaktets övre del.

S619: Torv/ploglager 0,35 m, efter detta följer ett mycket svart äldre odlingslager, ca 0,25 m tjockt (A620). Odlingslagret var svart, sotigt, kolbemängt och innehöll enstaka skärviga stenar och bränd lera. Lagret är av samma typ av lager som i övriga delar av området. Schaktet grävdes ned till steril mark för att söka efter ev. överlagrade anläggningar, inga sådana påträffades.

Obj VI, östra delen

Typ: Topografiskt lämpligt boplatssläge samt närhet till Ullstämman historiska bytomt (RAÄ 314). Inom östra delen av Obj VI finns en registrerad boplatslämning (RAÄ 327) och i direkt anslutning till Obj VI även en skärvstenshög (RAÄ 238).

Östra delen av Obj VI är beläget i flack åkermark omgiven av bergsklackar och impediment. Mot söder begränsas objektet av en grusväg. I åkermarken påträffades boplatslämningar i form av stolphål (varav ett med brända ben), flera mörkfärgningar som kan vara stolphål, en större stenpackning, skärvstenspackningar, rester av en äldre vägsträckning samt äldre odlingslager. Anläggningar och lager påträffades inom en ca 145x90 m stor yta. På 1697 års karta finns ingen väg markerad på exakt samma plats som den nu påträffade vägen, något längre österut är dock en vägsträckning markerad i anslutning till ett impediment. Av denna väg hittades inga spår vid utredningen. På såväl 1697 som 1766 års karta är dock området där vägen påträffades markerat som obrukad mark. Troligast är med andra ord att det rör sig om en väg som funnits på platsen åtminstone sedan slutet av 1600-talet. Av den väg som markerats på ett intilliggande impediment på 1697 års karta påträffades inga spår.

Inom Obj VI finns sedan tidigare en registrerad boplatslämning (RAÄ 327). Stenpackningen kan utgöra resterna av en utasad och sönderplöjd stensträng. Härdar och skärvstenspackningar påträffas ofta direkt anslutning till stensträngar (Ericsson, muntligen). Det finns dock inga registrerade stensträngar på de intilliggande impedimenten. En annan tolkning är att det rör sig om ett fundament till någon form av byggnad, de fyra stenarna som avviker från raden skulle kunna utgöra syllstenar. En tredje tolkningsmöjlighet är att det rör sig om resterna av ytterligare en äldre vägsträckning, då det finns en fortsättning med skärvstenspackningar i de intilliggande schakten mot NV.

Förundersökning

För odlingslagret gäller samma diskussion som för övriga ytor, dvs större ytor bör tas upp för att leta efter anläggningar som kan låsa lagret i tid. Möjligen kan även tegskiften påträffas i form av tex diken. Även här bör rutor tas upp och gås igenom på hackbord för att söka fynd, tex mindre bitar keramik som kan ha dragits ned från högre liggande, sönderodlade boplatser. Boplatslämningarna inom Obj VI (östra delen) härrör troligen från flera olika tidsperioder. En FU bör därför inriktas på att begränsa och datera dessa lämningar.

S290: Ploglager 0,20-0,30 m, därunder ett tunt äldre odlingslager i schaktets centrala del. Inga anläggningar eller fynd.

S291: Ploglager 0,20-0,30 m, därunder ett tunt äldre odlingslager i schaktets centrala del. Inga anläggningar eller fynd.

S292: Ploglager 0,25-0,30 m, därunder äldre odlingslager i schaktets centrala del, ca 5-10 m från bergsklack i Ö och ett mindre impediment i V. Lagret består av svart- mot gråsvart lera innehållande rikligt med kolstänk, små bitar bränd lera samt en del mindre skärvstenar. Lagret snittades med maskin och visade sig vara upp till 0,45 m tjockt. Inga lagerskiljen kunde observeras. Inga spår av anläggningar fanns på, i eller under lagret. Lagret schaktades inte dock ned till botten längs hela schaktet.

S293: Ploglager 0,25-0,30 m, därunder äldre odlingslager i schaktets centrala del. Lagret består av svart- mot gråsvart lera med rikligt med kolstänk, små bitar bränd lera samt en del mindre skärvstenar. Lagret snittades med maskin och visade sig vara upp till 0,45 m tjockt. Inga lagerskiljen kunde observeras. Inga spår av anläggningar fanns på, i eller under lagret. Lagret schaktades inte ned till botten längs hela schaktet.

S294: Ploglager 0,20-0,40 m, under detta ett äldre odlingslager i schaktets centrala delar. Odlingslagret var ca 0,10-0,40 m tjockt och innehöll brungrå lera med rikligt med kolstänk, små bitar bränd lera och enstaka obrända ben. Schaktet utvidgades i mitten och odlingslagret schaktades ned till botten för att söka efter ev anläggningar mot botten eller under odlingslagret. Inga tydliga anläggningar kunde konstateras. Mot botten finns lagret fläckvis, vilket möjligen kan tolkas som botten på tex större gropar. Troligare är dock att det rör sig om naturliga svackor i marken.

S315: Ploglager ca 0,30 m tjockt samt tunt odlingslager, här endast ca 0,05 m.

S298: Ploglager 0,10-0,25 m. Under detta brun lera som var något mörkare i V delen av schaktet. Ett stolphål med fynd av förhistorisk keramik påträffades i anslutning till berget.
- A302, stolphål, stenskott. Rund, 0,25 m. Tydligt. *Fynd*: F2, förhistorisk keramik.

S303: Ploglager 0,25-0,30 m, därefter brun lera.
- A304, stolphål, rund 0,25 m i diam. Osäkert.

S305: Ploglager upp till 0,30 m tjockt, därefter brun lera. I en grå fläck hittades brända ben.
- A306, Mörkfärgning ca 0,30 m i diam. *Fynd*: F3, brända ben.

S308: Ploglager upp till 0,30 m tjockt, därefter brun lera med stänk av bränd lera och kol.
- A307, mörkfärgning med brända ben.

S372: Schaktet togs upp i nära anslutning till skärvstenshögen, RAÄ 238. Ploglagret var tunt, ca 0,10-0,15 m tjockt. Inga spår av äldre odlingslager fanns i schaktet. I schaktet fanns rester av en äldre vägsträckning.

- A374, äldre vägsträckning. Den sönderplöjda vägen bestod av blandat stenmaterial, grus och sand. Ett sentida täckdike i schaktet var fyllt med skärvig och skörbränd sten, med all säkerhet taget ur den intilliggande skärvstenshögen. I övriga schakt där täckdiket påträffades bestod

fyllnadsmaterialet av rundad natursten. Här är ett bra exempel på hur material från skärvstenshögar använts i senare tider för tex diken och förmodligen även för vägbyggen.

S375: Ploglager 0,30 m. Även i detta schakt påträffades spår av den äldre vägsträckningen, här inmätt som A377. Här fanns även ett täckdike med rundad sten (se ovan, ej inmätt).

S378: Ploglager 0,25 m, därunder vidtar brun lera. I schaktet fanns en större stenpackning med en intilliggande skärvstenspackning (A318).

- A318. Stenpackning/stenrad samt skärvstenspackning. Stenpackningen har en NV-SO riktning och är sammanlagt minst 13,0x0,5-5,30 m stor (inkl skärvstenspackning). Packningen med stenar är inte säkert avgränsad åt nordväst eller sydost. Stenpackningen består av 0,10-0,60 m stora stenar. I SÖ delen finns en skärvstenspackning i direkt anslutning till stenpackningen. Stenarna i skärvstenspackningen är 0,05-0,20 m stora och flera av dessa är skörbrända. I skärvstenspackningen fanns på toppen enstaka kolbitar och bränd lera. Marken kring stenpackningarna är kulturpåverkad, jorden är mörkare och det finns kolstänk och bränd lera. I NV delen blir stenpackningen glesare och påminner närmast om en gles stensträng. I NV kanten av schaktet tycks stenraden byta riktning, fyra stenar (0,25-0,50 m) viker av i riktning NO-SV.

S379: Ploglager 0,25 m. I schaktets västra del påträffades en anläggning i form av en kokgrop/härd, A380. En annan tolkning är att det rör sig om en fortsättning på stenpackningen, A381.

- A380, kokgrop/härd. Ca 2,0x1,5 m i diameter, oval. Fyllningen bestod av skärvig, skörbränd och rundad sten samt ett visst inslag av kol, sot och bränd lera.

S664: Ploglager 0,25 m, därunder delvis stenbunden brun lera. Centralt i schaktet påträffades en gles stenpackning med skärvig och rundad sten (A665).

- A665. Stenpackning/skärvstenspackning. Ca 3,0 m lång, fortsätter på båda sidor av schaktet. Den glesa packningen består av skärviga, skörbrända och rundade stenar, 0,05-0,15 m stora. Ev utgör den en fortsättning på stenpackningarna som fanns i de intilliggande schakten.

Objekt VII

Typ: Topografiskt lämpligt boplats-/gravläge.

Koordinat: x 6471642, y 1492924.

Nivå:

Undersökt yta: 275x70 m.

UO var beläget i en sluttning (NO-SV) i åkermark väster om en åsrygg. På bergshöjder och impediment öster och norr om Obj VII finns enstaka gravar, (RAÄ 22) en skärvstenshö, (RAÄ 238), en skålgropslokal med intilliggande boplats (RAÄ 239) samt en stensträng (RAÄ 240). I vissa av schakten i sluttningen ned mot Lindan påträffades äldre odlingslager. I övriga schakt längs sluttningen var ploglagret 0,10-0,30 m tjockt, efter detta vidtog brun lera med inslag av stenbunden lera i anslutning till berg och impediment. Ploglagret var tunnast på de högst belägna partierna.

Två schakt (S359, 360) togs upp i den gräsbeväxta marken i anslutning till RAÄ 239. I schakten fanns odlings/kulturlager, troligen bestående av neddragat material från den

ovanliggande boplatsen. Odlings/kulturlagret var mycket tjockt trots att det i schaktet i åkern strax intill inte fanns några spår av äldre odlingslager. Troligen beror detta på att material inte kunnat förflyttas ned mot slutningen eftersom det funnits en naturlig barriär av sten, alt. stenmur på platsen. Den stenmur som idag finns strax intill kan ha haft en fortsättning här. Lägg även märke till stensträngen, RAÄ 240 strax intill. Möjligen kan den ha vikt av mot öster och i så fall utgjort den naturliga barriären?

Förundersökning

Vid en tidigare utförd utredning invid skålgropslokalen RAÄ 239 påträffades boplatslämningar i form av härdar, stolphål och mörkfärgningar. Här föreslås en förundersökning med syfte att begränsa boplatsen.

Schakt 350: Ploglager 0,25 m. Under detta fanns ett tunt äldre odlingslager, ca 0,05 m tjockt bestående av brunrå lera med inslag av kol och bränd lera.

Schakt 353: Ploglager 0,25 m. I nedre delen av schaktet fanns ett äldre odlingslager bestående av gråbrun till gråsvart lera med inslag av sot, kol och bränd lera. Odlingslagret var här ca 0,05 m tjockt.

Schakt 354: Ploglager 0,30 m, efter detta odlingslager, ca 0,10 m tjockt med inslag av kol och bränd lera.

Schakt 356: Ploglager 0,30 m tjockt, därefter vidtar mot botten det äldre odlingslagret som här är ca 0,10 m tjockt. Några meter väster om schaktet påträffades en slipsten/malstenslöpare (F4) samt en kärna i kvartsit (F5) i åkermarken varför schaktet vidgades och grävdes ned till steril botten för att söka efter anläggningar. Inga anläggningar eller övriga fynd kunde dock påträffas. Kvartsitkärnan har sekundärt omarbetats, vilket visar sig genom en tydlig plattform och har otydliga retuscheringar.

Schakt 357: Ploglager 0,30 m tjockt, därefter vidtar ett äldre odlingslager/område med svackor av äldre odlingslager, ca 0,10 m tjockt med inslag av bränd lera, kolstänk och något enstaka bränt ben. Möjligen rör det sig inte om ett regelrätt lager, då det vid schaktning mot botten visade sig att flera av fläckarna var breda diken.

Schakt 359: Grästorv/åkerjord 0,35 m, därunder vidtar ett upp till 0,40 m tjockt kultur/odlingslager bestående av gråbrun till gråsvart lera med skärvsten/sten på toppen samt kol, sot och små bitar bränd lera.

Schakt 360: Grästorv/åkerjord 0,35 m, därunder vidtar ett upp till 0,20 m tjockt kultur/odlingslager bestående av gråbrun till gråsvart lera med skärvsten/sten på toppen samt kol, sot och små bitar bränd lera.

Schakt 364: Ploglager 0,30 m. Odlingslager i schaktets södra, nedre del, ca 0,05 m tjockt.

Schakt 365: Ploglager 0,30 m. Odlingslager, 0,15 m tjockt, här inmätt som A366.

Schakt 368: Ploglager 0,30 m. Odlingslager upp till 0,10 m tjockt.

Objekt VIII

Typ: Topografiskt lämpligt boplats-/gravläge.

Koordinat: x 6471659, y 1492566.

Nivå: 70-75 m ö h.

Undersökt yta: Ca 325x100m.

Östra delen av Obj VIII är beläget i åkermark och västra delen i en betad hästhage. I hästhagen finns en tydlig platå nedanför ett berg, resten av ytan utgörs av en sydsluttning ned mot sankare partier. Mot norr avgränsas Obj VIII mot norr av en grusväg. Direkt norr om grusvägen finns två gravfält, RAÄ 30 och RAÄ 292 samt en stensträng (RAÄ 292). En äldre byggnad samt en borttagen knuttimrad loftbod är upptagna i FMR (RAÄ 223). I hästhagen har det enligt 1697 års karta funnits ett stort antal odlingsrösen/större block i området. Dessa är idag till största delen borttagna eller sprängda men något större samt några enstaka mindre odlingsrösen finns bevarade.

På en delvis sandig platå strax nedanför gravfältet RAÄ 30 påträffades en förhistorisk boplats. Boplatsen tycks sträcka sig längs sydsluttningens övre del. Inom en ca 75x75 m stor yta påträffades boplatslämningar i form av härdar, gropar, mörkfärgningar och stolphål. Längre ned i sluttningen påträffades äldre odlingslager i flera av schakten. Odlingslagret utgör troligen resterna av nedodlat/nederoderat material från den ovanliggande boplatsen. I flera av schakten, både på platån och längre ned längs sluttningen fanns mot botten av ploglagret/torvlagret rikligt med mindre stenar. Detta är ett typiskt fenomen för äldre odlingsytor och visar att platsen utnyttjats omväxlande för boplatser och odling. I området finns ett större och flera mindre odlingsrösen, belägna i anslutning till uppstickande block i den före detta åkermarken. Det större odlingsröset är kraftigt beväxt med slånbärsbuskar och gick ej att besiktiga vid utredningen.

Förundersökning

En ev FU bör inriktas på att begränsa boplatsen, datera enskilda anläggningar samt att ta upp större ytor för att konstatera om det rör sig om lämningar efter bostadshus eller någon annan typ av byggnad. En något större yta bör också tas upp i anslutning till det äldre odlingslagret, för att söka anläggningar som genom sitt stratigrafiska läge kan ge en preliminär datering av odlingslagret. Det kan även bli aktuellt att gå igenom några provrutor på hackbord. Med tanke på närheten till RAÄ 30 kan det även finnas gravar utan synlig markering ovan jord i området. Några av mörkfärgningarna närmast gravfältet bör därför undersökas för att söka spår efter brända ben mm. Odlingsröset med slånbärsbuskaget måste röjas och möjligen även snittas med maskin med tanke på möjligheten att det kan dölja sig gravar under den uppkastade odlingsstenen.

Schakt 546: Ett schakt togs upp parallellt med grusvägen och flera tvärschakt togs upp i anslutning till detta schakt. Ploglagret var här ca 0,20 m tjockt med rikligt med mindre sten mot ploglagrets botten, vilket tyder på att marken utgör en äldre, troligen förhistorisk åkeryta (Ericsson, muntligen). Centralt i schaktet, i höjd med A538 och 539, bestod såväl ploglager som undergrund av sand med inslag av grus. I resten av schaktet bestod ploglagret liksom undergrunden av stenbunden lera.

- A525. Grop, rund 0,70x0,70 m. Grå lera med inslag av kol och bränd lera.
- A527. Grop/härd, rundad och minst 0,80x0,60 m, anläggningen fortsätter utanför södra schaktväggen. Sotig lera, skärvsten och kolstänk.
- A538. Sotfläck, oval, 0,55x0,40 m. Sotig grus och sand.

- A539. Härd/område med sot och kol i anslutning till markfast sten. Oregelbunden form, minst 0,40x0,35 m i diameter, anl fortsätter in under schaktväggen. Sotig sand och enstaka skärvida stenar.
- A526. Grop/stolphål. Rund, minst 0,25 m i diameter. Grått grus/lera samt skärvig sten.
- A528. Stolphål, rund. 0,35 m i diameter. Gråbrun sand.
- A529. Stolphål, oval. 0,30x0,20 m. Gråbrun sand.
- A530. Stolphål, rund. 0,30 m, gråbrun sand. För att konstatera om det verkligen rörde sig om stolphål snittades A529. Stolphålet hade sned profil och var 0,18 m djupt.
- A531. Grop/mörkfärgning i anslutning till större sten. Minst 1,20x1,0 m och fortsätter in under schaktväggen. På ytan fanns kolstänk och bränd lera.
- A532. Stolphål, rund. 0,20 m, grå sotig sand.
- A533. Stolphål, stenskott. Ca 0,50 m, oval form. Tre större stenar centralt i anläggningen, 0,15-0,30 m stora.
- A534. Stolphål? Ev stenskott, 0,30 m, rund. Gråbrun lera.

Schakt 543: Ploglager 0,20 m, stembunden lera.

- A542. Stolphål? Rund, 0,40 m. Brungrå lera, kolstänk och skärvig sten.

Schakt 552: Ploglager ca 0,20 m, stembunden lera.

- A535. Härd, minst 1,60x0,50 m, fortsätter in i schaktväggen. Sot, kol och skärvsten samt några större obrända stenar. Hänger möjligen samman med A536.
- A536. Härd, minst 1,60x0,40 m stor, fortsätter utanför schaktet. Svart sotig och kolbemängd lera samt bränd lera.
- A537. Grop, minst 1,0x0,5 m, fortsätter utanför schaktet. Gråbrun, något sotig lera.

Schakt 554: Ploglager 0,25 m, stembunden lera.

- A541. Härd, oval. Ca 0,75x0,60 m i diameter. Sot, kol och skärvig sten.

Schakt 518: Ploglager, 0,20 m, stembunden lera.

- A520. Härd, minst 1,0x1,0 m, fortsätter utanför schaktet. Sot, kol och rikligt med skörbrända stenar. I höjd med härden (strax ovanför) börjar odlingslagret, A519.
- A519. Äldre odlingslager, 0,05-0,20 m tjockt, bestående av gråsvart lera, små skärvida och rundade stenar, kolstänk samt enstaka bitar bränd lera. Utöver A520 fanns inga anläggningar eller fynd på, i eller under odlingslagret.

Schakt 505: Ploglager 0,25 m, därefter samma typ av odlingslager som i S518. Observera att det inte fanns några spår av odlingslager i schaktet närmast "Lindan" (Schakt 502).

Schakt 553: Ploglager, ca 0,15 m, sand, grus och stembunden lera.

- A540. Stenpackning, oregelbunden form, ca 7 m bred. Svårtolkat, antingen rör det sig om rester av en äldre vägsträckning eller någon form av naturbildning i anslutning till ett moränutstpräng. Stenpackningen består av 0,03-0,15 m stora stenar i ett stråk mellan grusvägen och ett större odlingsröse.

Övriga schakt: Grässvål/ploglager 0,10-0,20 m tjockt, under detta vidtog brungul lera med inslag av sten. Där det fanns äldre odlingslager var torvlagret ca 0,25 m tjockt och det äldre odlingslagret 0,05-0,25 m tjockt.

Objekt IX

Typ: Topografiskt lämpligt boplatsläge/gravläge.

Koordinat: x 6471478, y 1492571.

Nivå: 70-75 m ö h.

Undersökt yta: Ca 190x180 m. (Kullen med RAÄ 31 medräknad, omfattades ej av utredningen).

UO var beläget i åkermark på västra och beteshage på östra sidan en markant bergsklack. I beteshagen på östra sidan av berget finns flera odlingsrösen. Centralt inom objektet finns en markant bergsklack med gravar och skålgropar (RAÄ 31). Gravarna består av en röseliknande stensättning, ca 10 m i diameter, samt två resta stenar. Skålgroparna är belägna på krönet av berget.

Resultat

Söder och väster om berget:

Sydväst om berget med gravarna finns en markant platå i åkermarken. Ett flertal schakt togs upp på och kring denna platå. I sydöst, längs stängslet mot beteshagen, påträffades ett stolphål samt några stensatta diken. På platån fanns endast några enstaka mörkfärgningar och tunna sotfläckar, i övrigt påträffades inga anläggningar, fynd eller äldre odlingslager. Ploglagret närmast berget var tunt, ca 0,10 m och något tjockare, ca 0,30 m längre ned längs slutningen. Undergrunden bestod av brun lera med inslag av sten närmare berget.

Öster och norr om berget:

Denna del av Obj IX karaktäriseras av berget med gravar samt den svaga sydslutningen med enstaka odlingsrösen av okänd ålder. Enligt 1697 års karta fanns ett flertal odlingsrösen i området i äldre tid. Vid utredningen registrerades även en äldre vägsträckning (hålväg) belägen i direkt anslutning till gravarna och berget med skålgropar (A589-590). Vägen löper i SV-NO riktning på östra sidan av berget och går även att följa ett 50-tal meter på andra sidan beteshagen upp mot fastigheten Hagalund. Hålvägens ålder är osäker, på 1697 års karta finns en stig markerad i anslutning till berget med gravarna dock ej med samma riktning som hålvägen. Möjligen är det ändå den vägen som avses på kartan. Direkt öster om berget togs fyra sökschakt upp. I ett av schakten fanns en oregelbunden stenpackning som delvis tycktes ansluta till ett mindre odlingsröse/berg i dagen i SÖ. Stenpackningen begränsades genom sökschaktning och rensades fram grovt med fyllhammare. Stenpackningen (A565) bestod av blandat stenmaterial och utgör troligen botten av ett överodlat odlingsröse. Med tanken på närheten till RAÄ 31 går det dock inte att utesluta att det rör sig om en grav på vilken man slängt upp odlingssten. Stenpackningen bör därför omfattas av en förundersökning för att konstatera om det rör sig om en grav eller ett odlingsröse. På det äldre kartmaterialet finns flera rösen markerade. 6-7 st är idag synliga i hästhagen, några kan anas under grässvålen. Inget av rösena har undersökts, möjligen kan de innehålla gravar? Det är oklart när odlingsrösena tillkommer och en diskussion bör därför föras huruvida de utgör fornlämningar eller ej. Ytterligare schakt togs upp direkt norr och nordväst om berget med skålgroparna. Inga anläggningar eller fynd påträffades här. Inga spår av hålvägen fanns bevarade i åkermarken.

I en svacka mellan berget med gravarna i söder och en utskjutande åsrygg i norr påträffades boplatslämningar och äldre odlingslager inom ett ca 50x50 m stort område. Odlingslagret var av samma typ som i övriga delar av utredningsområdet och bestod av gråbrun till gråsvart lera med inslag av bränd lera och kol. Boplatslämningarna bestod av en härd, stolphål och en skärvstenspackning.

Förundersökning

Området med boplatslämningar och odlingslager bör begränsas genom sökschaktsgravning. Anläggningarnas stratigrafiska förhållande till odlingslagren bör också utredas. Inom ramen för en FU bör även den framtagna stenpackningen undersökas närmare för att konstatera om det rör sig om en grav eller ett odlingsröse. Ytterligare något mindre odlingsröse bör undersökas för att ta reda på om det finns gravar eller någon form av äldre strukturer även under dessa.

A589/590: Hålväg, sammanlagt ca 110 m lång (SV-NO) och 0,10-0,30 m djup. Hålvägen löper längs östra sidan av berget med RAÄ 31 och tar sin början där bergshöjden börjar i SV. Hålvägen fortsätter även på andra sidan en beteshage i NO och är där ca 60 m lång. Vägen är här svår att följa pga ett stort törnesnår. Åldern är oklar, ingen hålväg finns registrerad på 1697 och 1766 års karta och delar av hålvägen används idag som häststig.

S584: Torv/ploglager ca 0,10-0,25 m. Direkt under torven påträffades en stenpackning.

- A565. Stenpackning/odlingsröse? Ca 11,0x4,25 m bestående av såväl större natursten (0,40-0,60 m) som mindre rundad och skärvig sten. Inga fynd gjordes vid framrensningen.

S569: Torv/ploglager ca 0,25 m. Under detta fanns i tre fjärdedelar av schaktets nedre del ett homogent odlings/kulturlager, A567. På toppen av lagret fanns en härd, A566. Härden bör därmed vara yngre än lagret.

- A568. Äldre odlingslager/kulturlager. Bestående av gråbrun till gråsvart delvis stembunden lera med inslag av små bitar bränd lera, enstaka skärvstenar och kolstänk. Lagret var ca 0,20-0,30 m tjockt.

- A566. Härd, rund 0,70x0,60 m. Skärvig och skörbränd sten, sot och kol. Härden hör stratigrafiskt till lagrets yngsta fas, alternativt är den yngre än lagret.

S571: Ploglager ca 0,25 m. I nedre (västra) delen av schaktet fanns ett äldre odlingslager (inmätt som A572). Lagret var av samma typ som A567, men något tunnare. I schaktets övre del fanns en skärvstenspackning och ett stolphål.

- A572. Odlingslager, ca 0,10 m tjockt bestående av gråbrun lera med inslag av små bitar bränd lera, kolstänk och enstaka skärvstenar.

- A573. Stolphål, ngt osäkert. Ca 0,20 m i diameter. Några skärvstenar finns på ytan, gränserna är diffusa.

- A574. Skärvstenspackning, ca 0,50x0,50 m stor, bestående av glest packad skärvsten och natursten i storleksordningen 0,15-0,20 m. Möjliga tolkningar är kokgrop eller eventuellt botten av ett mindre odlingsröse.

Objekt XII

Typ: Boplats/gravläge.

Koordinat: x 6471860, y 1491824.

Nivå: 70-75 m ö h.

Undersökt yta: Ca 250x50 m.

Platåer och sluttning (NO-SV) i trång dalgång belägen mellan storblockig moränås i NO och Tinnerbäcken i SV. Före detta åkermark, numera beväxt med gräs, buskar och sly. Inom Obj XII finns två registrerade fornlämningar, en stensträng (RAÄ 221) och en rest sten (RAÄ 263). På åsen öster om Obj XII finns flera registrerade fornlämningar i form av gravar och gravfält

(RAÄ 141, 142, 267) samt fortsättningen på den ovan nämnda stensträngen. Höjden över havet, ca 70-75 m, gör området närmast åsen till ett lämpligt läge för strandanknutna stenåldersboplatser från tiden för Ancylussjön (ca 7500 f Kr).

Schakt togs upp på plåtår invid skogskanten samt i sluttningen ned mot bäckravinen. Inom något enstaka mindre område bestod jordmånen av sand, i övrigt av stembunden lera som övergick till mer stenfri lera närmare bäcken. Torv/ploglagret var 0,10-0,25 m tjockt, tunnast närmast skogen. I ett av schakten påträffades tre otydliga stolphål och i två av schakten längst mot NV hittades rester av stensträngen, RAÄ 221 (A662). Ingen bearbetad kvarts påträffades trots idogt sökande. Stenåldersboplatser från mesolitisk tid ska snarare sökas inom stenfria ytor högre upp på eller längs sluttningen av moränåsen.

Förundersökning

Ytterligare schakt bör tas upp i anslutning till stensamlingen/resta stenen (RAÄ 263) för att söka efter gravar utan synlig markering ovan mark. För stensträngen (RAÄ 221), föreslås att en mindre del friläggs och rensas fram för att kunna göra observationer vad gäller konstruktion, omfattning mm inför en ev slutundersökning.

S643: Ploglager, ca 0,20 m, därefter brungrå stembunden lera. Tre stolphål (två osäkra) påträffades i schaktet. Schaktet utvidgades men inga ytterligare anläggningar eller fynd påträffades.

- A640. Stolphål, rund, 0,20 m i diameter. Grå lera med enstaka små kolbitar. Osäkert.
- A641. Stolphål, rund, 0,20 m i diameter. Grå lera med enstaka små kolbitar. Osäkert.
- A642. Stolphål, rund, 0,20 m i diameter. Grå lera med enstaka små kolbitar. Stolphålet grävdes ut till hälften. Profilen hade en svag U-form och stolphålet var 0,18 m djupt.

S660: Schaktet togs upp för att söka efter den tidigare registrerade stensträngen, RAÄ 221. Någon enstaka sten syntes före schaktning men det var osäkert om stensträngen var bevarad i sin helhet eller om den förstörts/röjts undan i samband med odling. Vid schaktningen påträffades stensträngen direkt under torven, varför schaktningen avbröts efter några meter. Ytterligare ett schakt togs upp parallellt med bäcken, schakt nr 661.

- A662. Stensträng (RAÄ 221). Stensträngen togs ej fram i sin helhet. Stenmaterialet tycktes dock bestå av 0,15-1,0 m stora stenar.

S661: Togs upp för att söka efter rester av stensträngen RAÄ 221 (A662) samt ev intilliggande anläggningar. Även här hittades rester efter den utrasade stensträngen.

Ett tiotal meter sydväst om stensträngens södra ände finns en registrerad grav i form av en rest sten (RAÄ 263). Den resta stenen kunde ej påträffas. Dock finns på platsen en gles stenpackning kring ett träd. Den resta stenen kan vara en av dessa stenar. Ett schakt, nr 659, togs upp några meter norr om stenpackningen/resta stenen.

S659: Ploglager 0,25 m, därefter brun, stembunden lera. Inga anläggningar, fynd eller äldre odlingslager.

Övrigt

På Ullstamma Norrgård förvaras två malstensunderliggare samt två bearbetade stenklott. Ingen av stenarna är tidigare registrerade i FMR. Malstensunderliggarna är tydligt skålformade och 0,45x0,35 respektive 0,65x0,45 m i diameter. Stenklotten/gravklotten är ca 0,30 m i diameter. Tyvärr finns ingen uppgift om var varken malstenarna eller stenklotten hittats.

Bilaga 2

Objekt där inga ytterligare antikvariska åtgärder föreslås.

Objekt I

Typ: Boplatsläge. Närhet till stensträng (RAÄ 298).

Koordinat: x6470833, y1492691.

Nivå: Ca 70 m ö h.

Undersökt yta: ca 100x75 m.

UO är beläget i en sluttning (SV-NO) i åkermark nedanför ett skogbeklätt berg med blockrik moränmark. Mot NO begränsas Obj I av Tinnerbäcken som här är uträdat. Sju schakt togs upp. Ploglagret var 0,20-0,30 m tjockt, tunnast i anslutning till berget, därefter vidtog brun lera. Flera schakt togs upp i nära anslutning till Tinnerbäcken för att söka spår efter nedodlat material. Inga anläggningar, fynd eller äldre odlingslager kunde upptäckas i något av schakten.

Objekt Ib

Typ: Boplatsläge, närhet till fossil åkermark (Obj I, Larsson 1994).

Koordinat: x6470936, y1492904.

Nivå: Ca 70-75 m ö h.

Undersökt yta: ca 175x40 m.

UO är beläget i flack åkermark direkt norr och väster om en skogsbeklädd bergsklack (Rävbacken). Ett tiotal schakt togs upp. I samtliga schakt var lagerföljden 0,20-0,30 m ploglager följt av brun, styv lera. Inga anläggningar, fynd eller äldre odlingslager kunde konstateras.

Objekt II

Typ: Boplatsläge.

Koordinat: x6470869, y1492771.

Nivå: Ca 70 m ö h.

Undersökt yta: 90x 60 m

UO är beläget i svagt sydvästsluttande åkermark mellan en skogsbeklädd bergsklack (Rävbacken) i norr och Tinnerbäcken i söder. Åtta schakt togs upp. I samtliga schakt var ploglagret ca 0,20 m tjockt därefter vidtog styv, brungul lera. Flera schakt togs upp i anslutning till Tinnerbäcken för att söka spår efter eventuellt neddragna odlingslager. Inga anläggningar, fynd eller odlingslager kunde upptäckas.

Objekt III

Typ: Boplatsläge. Närhet till Ullstämman historiska bytomt (RAÄ 314) samt en grav (RAÄ 20).

Koordinat: x6471129, y1492987.

Nivå: Ca 70 m ö h.

Undersökt yta: Ca 200x185 m

Svag sluttning (NÖ-SV) i åkermark direkt nedanför bergsrygg och en större ladugård tillhörande Ullstämman Södergård. I åkermarken finns flera uppstickande block och impediment med uppslängd odlingssten. Sökschakt togs upp nedanför bergsryggen och

ladugården i öster, samt kring åkerimpedimenten i sydväst. Ploglagret var 0,10-0,30 m tjockt (tunnast på de högsta partierna), därefter vidtog brun lera. Längst ned i sydöst fanns ett överodlat odlingsröse med inslag av sprängsten. Inga övriga anläggningar, fynd eller lager fanns inom objektet.

Objekt X

Typ: Boplatsläge. På nedre delen av ett berg direkt väster om objektet finns en stensträng (RAÄ 293). Uppe på berget finns två gravar (RAÄ 294, 295).

Koordinat: x6471623, y1492382.

Nivå: Ca 75-80 m ö h.

Undersökt yta: 100x50 m.

UO är beläget i en flack beteshage (äldre åkeryta) som sluttar svagt mot NNV och något brantare mot SSO. Torv/ploglagret var 0,10-0,20 m tjockt. I botten var brun, delvis stenbunden lera. Mot botten av plöjskiktet fanns mindre stenar vilket talar för att platsen brukats för odling även under äldre tid, möjligen förhistorisk tid. I den hårt betade hästhagen syns flera äldre diken tydligt. Möjligen kan det röra sig om åkerparceller. Inga anläggningar, fynd eller rester av äldre odlingslager förutom småstenen kunde dock upptäckas i schakten.

Objekt XI

Typ: Boplatsläge, närhet till registrerade gravar (RAÄ 294, 295).

Koordinat: x6471572, y1492215.

Nivå: 70-75 m ö h.

Undersökt yta: Ca 175x100 m.

Platå och sluttning (NO-SV) i åkermark belägen mellan skogbeklätt berg i NÖ och Tinnerbäcken i SV. Ett 20-tal schakt togs upp på platån nedanför berget med gravarna samt längs sluttningen ned mot Tinnerbäcken. Det senare gjordes för att söka spår av ev neddraget boplatsmaterial eller äldre odlingslager. Ploglagret var 0,05-0,30 m tjockt, tunnast närmast berget. Därunder vidtog brun lera med visst inslag av sten. En anläggning, A429, påträffades i sluttningen ned mot bäcken. A429 var en soffläck, 0,30 m i diameter med enstaka skärviga stenar. Schaktet utvidgades för att söka efter fler anläggningar, men utan resultat. I övrigt påträffades inga anläggningar, fynd eller äldre odlingslager i något av schakten.

Objekt XIII

Typ: Boplatsläge.

Koordinat: x6471594, y1491979

Nivå: 70-75 m ö h.

Undersökt yta: 70x70 m.

Topografi: Nordsluttning med svaga platåer mellan skogsmark i S och Tinnerbäcken i N. Före detta åkermark, numera beväxt med högt gräs, buskar och sly. Närmare bäcken sluttar marken kraftigt och bildar en bäckravin. Boplatsläget avsåg främst stenåldersboplatser med anknytning till Ancylussjöns standkant (70-75 m ö h). Torv/ploglagret var mycket tunt, mellan 0,10-0,20 m tjockt, tunnast i schakten närmast bäcken. Under detta vidtog brun, delvis stenbunden lera. Inga anläggningar, fynd eller odlingslager av förhistorisk karaktär fanns i schakten. Upp mot skogsbrynet fanns enstaka bitar tegel, spik, fajans mm.

Objekt XIV

Typ: Boplatsläge, närhet till gravar. I skogskanten, strax väster om Obj XIV finns en grav i form av en fyrsidig stensättning (RAÄ 269). Något längre in i skogen finns ett gravfält (RAÄ 32).

Koordinat: x6471386, y1492238

Nivå: 70-75 m ö h.

Undersökt yta: Ca 80x60 m.

Platå och sluttning (SV-NO) i anslutning till ett större stenblock beläget i åkermark mellan skog i väster och Tinnerbäcken i öster. Schakt togs upp kring stenblocket, i skogskanten nära RAÄ 269, i sluttningen ned mot Tinnerbäcken samt i nära anslutning till bäcken. På toppen var ploglagret mycket tunt, endast ca 0,05 m, därunder vidtog brun, styv lera. Längre ned i sluttningen var ploglagret tjockare, ca 0,25 m. Inga spår av anläggningar, fynd eller äldre odlingslager gjordes.

Objekt XV

Typ: Boplatsläge. Närhet till äldre vägsträckning.

Koordinat: x6471040, y1492354

Nivå: 70-75 m ö h.

Undersökt yta: Ca 75x60 m.

Sluttning (SV-NO) i anslutning till en bäckravin och en äldre vägsträckning. Sex schakt togs upp i anslutning till en bäck som rinner i SV-NO riktning från skogen ned mot Tinnerbäcken. På södra sidan av bäcken var marken mycket sank. Ploglagret var mycket tunt och brun, styv lera vidtog i princip direkt under grästorven. På norra sidan av bäcken togs schakt upp i äldre åkermark som idag används för hästbete. Inte heller här fanns något av antikvariskt intresse.

Objekt XVI

Typ: Boplatsläge. Närhet till stensträngssystem (RAÄ 68).

Koordinat: x6470952, y1492584

Nivå: 70-75 m ö h.

Undersökt yta: Ca 140x40 m.

Sluttning (SV-NO) i åkermark och hästhage mellan skogsbeklätt berg och hagmark i SV och Tinnerbäcken i NO. På södra sidan av grusvägen är brukad åkermark. Flera schakt togs upp mellan berget och Tinnerbäcken. Inga anläggningar, fynd eller äldre odlingslager påträffades. På norra sidan av grusvägen är det betad hästhage. Inte heller här påträffades något av antikvariskt intresse. Ploglagret/torvlagret var 0,10-0,35 m tjockt, därefter vidtog brun lera som var mer stenbunden närmare berget.

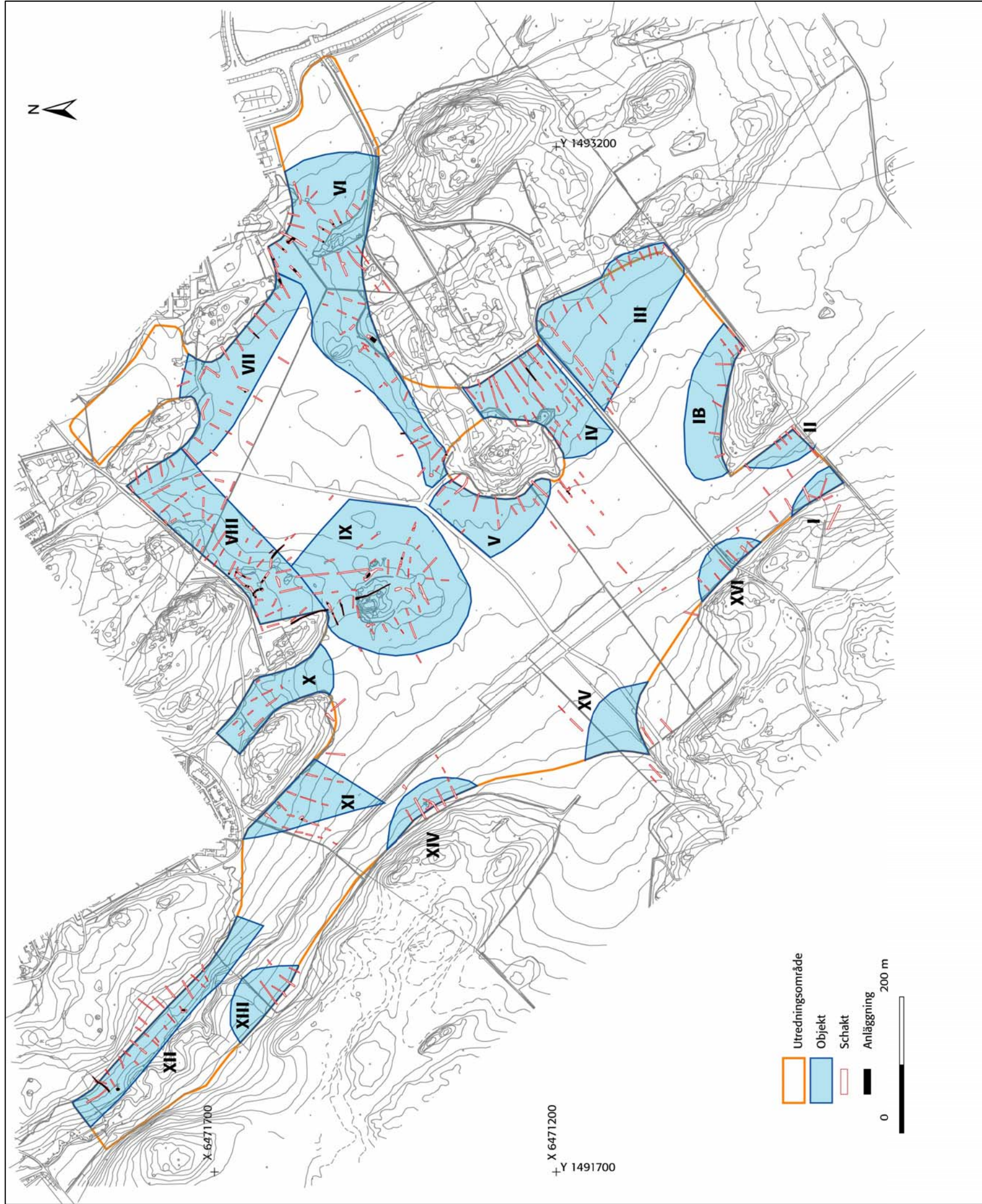


Fig 10. Utdrag ur Linköpings kommuns karta med utredningsområdet, objekt och schakt markerade.

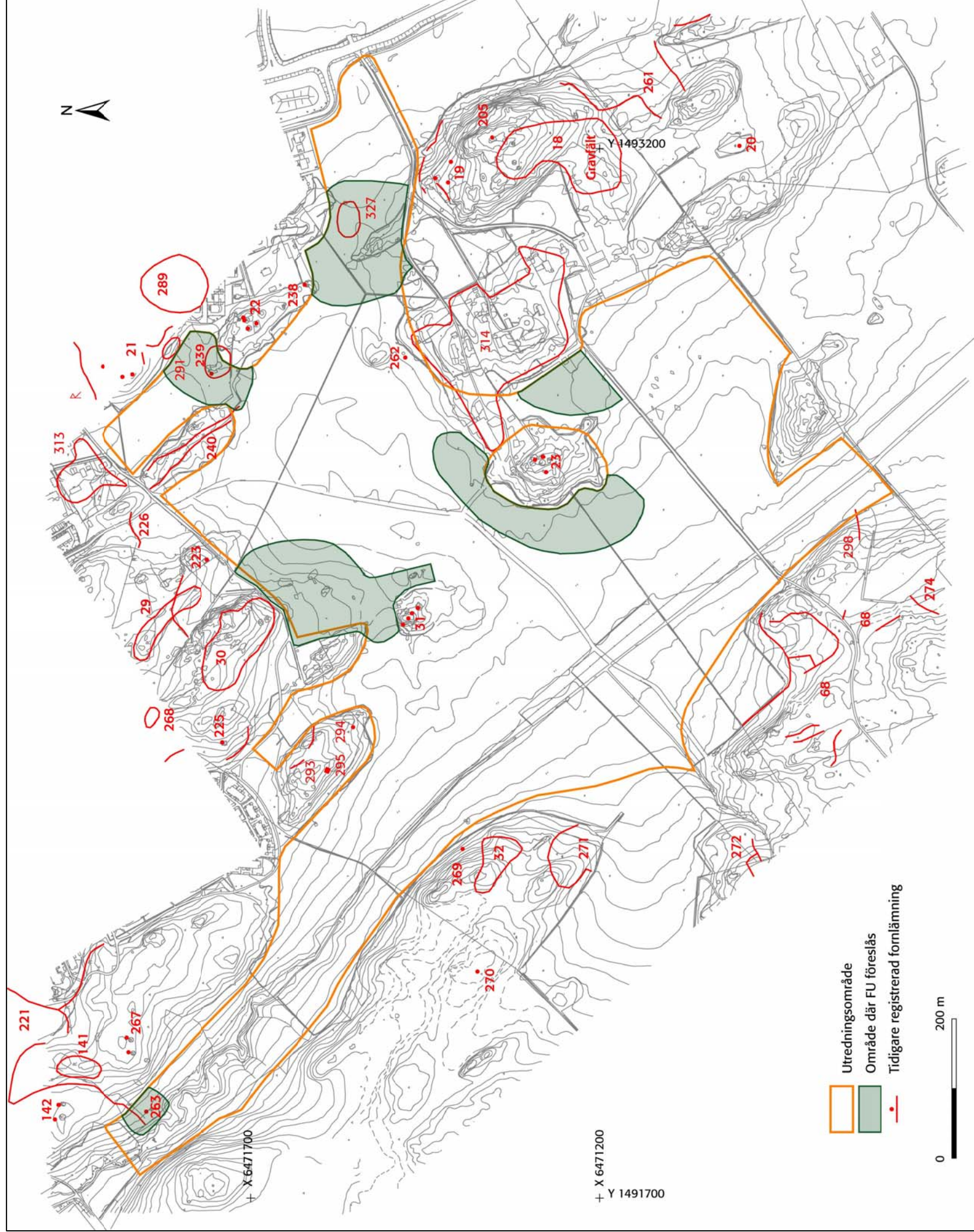


Fig 11. Utredningsområdet med fornlämningar och föreslagna förundersökningsområden markerade.