



Riksantikvarieämbetet  
Avdelningen för arkeologiska undersökningar

---

UV ÖST RAPPORT 2006:41

ARKEOLOGISK FÖRUNDERÖKNING OCH UTREDNING, ETAPP 2

# **Förhistoriska boplatzlämningar längs en starkströmskabel i sydöstra Åtvidaberg**

Mosshult, Broddebo, Nannersbo och Gullebo samt Domra  
Gärdserums och Åtvids socknar, Åtvidabergs kommun, Östergötland  
samt Dalhems socken Västerviks kommun, Kalmar län

Dnr 421-2293-2005 samt 421-3120-2005

Göran Gruber

UV ÖST RAPPORT 2006:41

ARKEOLOGISK FÖRUNDESRÖKNING OCH UTREDNING, ETAPP 2

---

# **Förhistoriska boplatzlämningar längs en starkströmskabel i sydöstra Åtvidaberg**

Mosshult, Broddebo, Nannersbo och Gullebo samt Domra  
Gärdserums och Åtvids socknar, Åtvidabergs kommun, Östergötland  
samt Dalhems socken Västerviks kommun, Kalmar län

Dnr 421-2293-2005 samt 421-3120-2005

Göran Gruber



Riksantikvarieämbetet  
Avdelningen för arkeologiska undersökningar

**Riksantikvarieämbetet**

**Avdelningen för arkeologiska undersökningar**

UV Öst

Roxengatan 7, 582 73 Linköping

Tel. 013-24 47 00

Fax 013-10 13 24

uvost@raa.se

www.raa.se/uv

*Produktion/grafisk form* Britt Lundberg

*Grafik* Lars Östlin

*Utskrift* UV Öst, Linköping 2006

Kartor ur allmänt kartmaterial, © Lantmäteriverket, 801 82 Gävle. Dnr L 1999/3.

© 2006 Riksantikvarieämbetet

UV Öst, Rapport 2006:41

ISSN 1404-0875

## Innehåll

|                                 |           |
|---------------------------------|-----------|
| <b>Bakgrund</b>                 | <b>5</b>  |
| <b>Syfte</b>                    | <b>5</b>  |
| <b>Kulturmiljö</b>              | <b>5</b>  |
| <b>Metod och genomförande</b>   | <b>6</b>  |
| <b>Resultat</b>                 | <b>7</b>  |
| <b>Gullebo</b>                  | <b>7</b>  |
| <b>Mosshult</b>                 | <b>7</b>  |
| <b>Broddebo</b>                 | <b>8</b>  |
| <b>Åtgärdsförslag</b>           | <b>9</b>  |
| <b>Sammanfattning</b>           | <b>9</b>  |
| <b>Referenser</b>               | <b>10</b> |
| <b>Litteratur</b>               | <b>10</b> |
| <b>Administrativa uppgifter</b> | <b>10</b> |

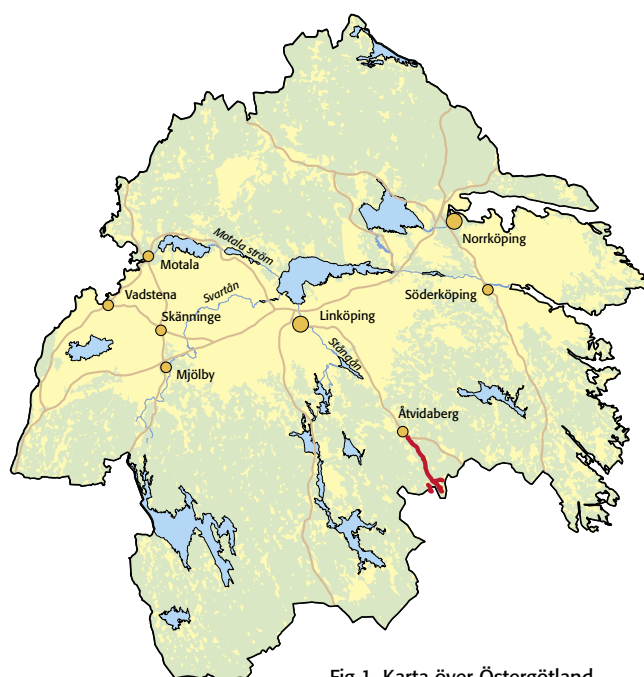


Fig 1. Karta över Östergötland med sträckan för elkabeln markerad.

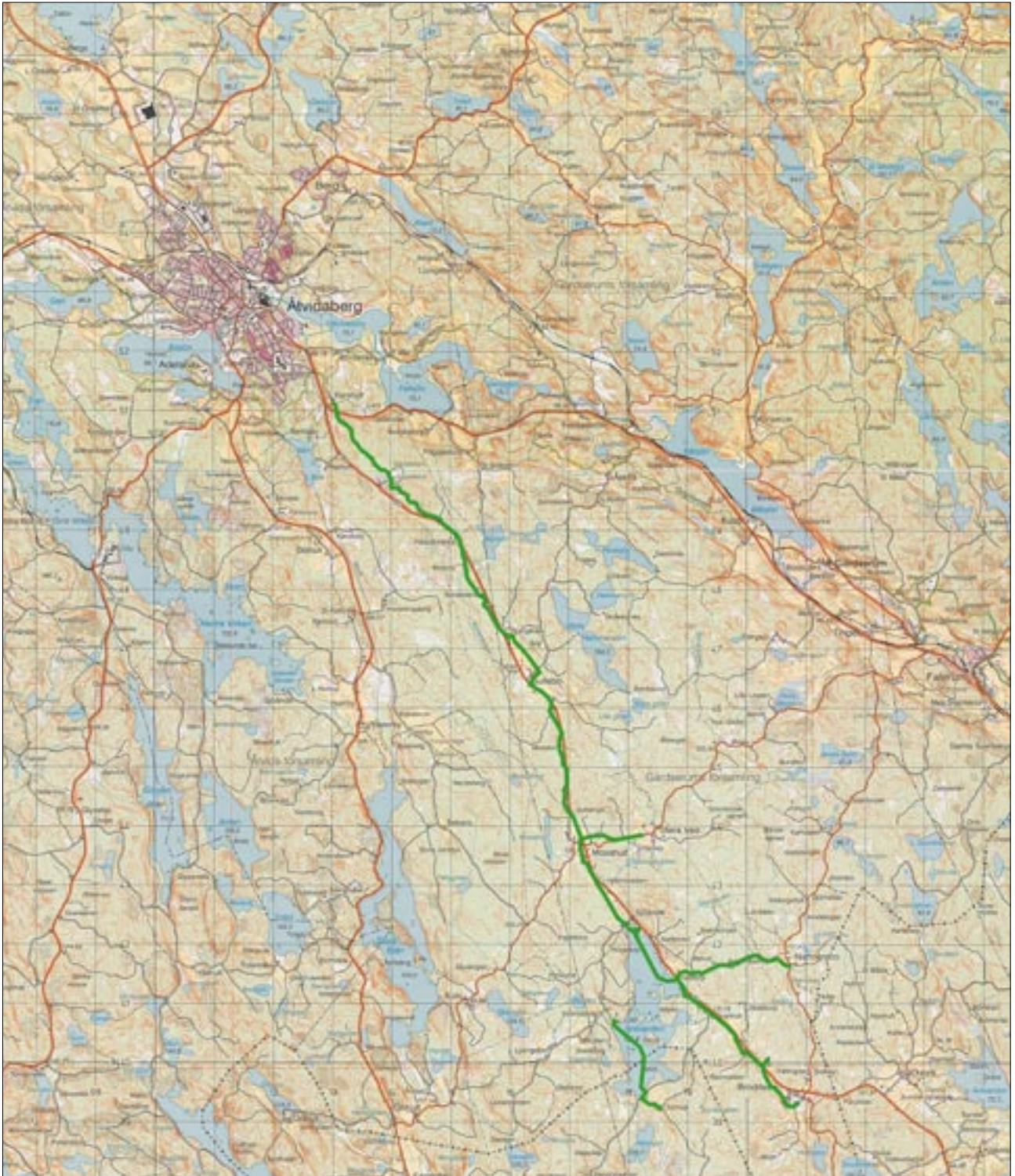


Fig 2. Topografiska kartan med sträckan för kabelschaktet markerat. Skala 1:100 000.

## Arkeologisk förundersökning och utredning etapp 2

# Förhistoriska boplatzlämningar längs en starkströmskabel i sydöstra Åtvidaberg

### Bakgrund

Under 2005 arbetade Vattenfall Service Syd AB på uppdrag av elnätsägaren Sydkraft Nät AB med en ombyggnation och förstärkning av kraftledningsnätet mellan Åtvidaberg och Broddebo i Åtvidabergs kommun samt till fastigheten Domra i Västerviks kommun. Till stora delar följde kabeldragningen i närheten av riksväg 35 i vars anslutning under senare år två arkeologiska utredningar, etapp 1, har utförts vilka tecknar traktens topografi, fornlämningar och kulturlandskap (Nilsson 1995, Feldt et al 1996).

Kraftledningen kom bland annat att löpa i anslutning till medeltida bytomter, utpekade förhistoriska boplatzlägen, enskilda fasta fornlämningar, såsom ”hällkistan” RAÄ 19 Gärdserums socken. Den följer också äldre vägsträckor, stenbroar, stenmurar och postament från äldre telegraflinje, lämningar vilka bedömts ha ett stort kulturhistoriskt värde. För att fastställa om lagskyddade fornlämningar skulle beröras arbetsföretaget samt om möjligt undvika dem fattade Länsstyrelsen i Östergötlands län 2005-07-27 respektive 2005-10-14 beslut om arkeologiska utredningen, etapp 2, och arkeologisk förundersökning. Arbetet utfördes av Göran Gruber vid Riksantikvarieämbetet, Avdelningen för arkeologiska undersökningar, UV Öst.

I samband med planeringsarbetet kom det ursprungliga ärendet att delas in i två mindre etapper beroende på viss osäkerhet om finansieringen för ombyggnationen (Etapp 1: Mosshult till Broddebo och Nannersbo samt till Domra, RAÄ dnr 421-2293-2005. Etapp 2: Åtvidaberg till Mosshult, RAÄ dnr 421-3120-2005). Denna rapport innehåller resultaten från båda dessa etapper, det vill säga hela den aktuella ombyggnadssträckan.

### Syfte

Syftet med den arkeologiska förundersökningen och den arkeologiska utredningen, etapp 2, var att fastställa huruvida lagskyddade fornlämningar kom att beröras av det planerade schaktningsarbetet och om möjligt försöka undvika dem. Eventuella resultat skulle sedan ligga till grund för Länsstyrelsens bedömning ifall ytterligare beslut enligt KML skulle komma att krävas.

### Kulturmiljö

Det aktuella området ligger inom den södra skogsbygden vilken är en del av en nordlig utlöpare av sydsvenska höglandet. Bygden karaktäriseras av sprickdalar. Terrängen består av skogiga, kuperade och bergiga områden vilka varvas med mindre, öppnare odlingslandskap. De senare återfinns oftast längs med grusåsar. I anslutning till dessa åsryggar finner vi också de äldre bytomterna så som Gullebo, Mosshult och Broddebo men också enstaka förhistoriska lämningar så som gravar, stensättningar och mindre gravfält. Tidigare specialinventeringar i området har dessutom pekat ut flera topografiskt lämpliga boplatzlägen i närheten av bytomterna (Nilsson 1995, Feldt et al 1996). För mer utförlig beskrivning av landskapets topografi och fornlämningsmiljö hänvisas till dessa rapporter.

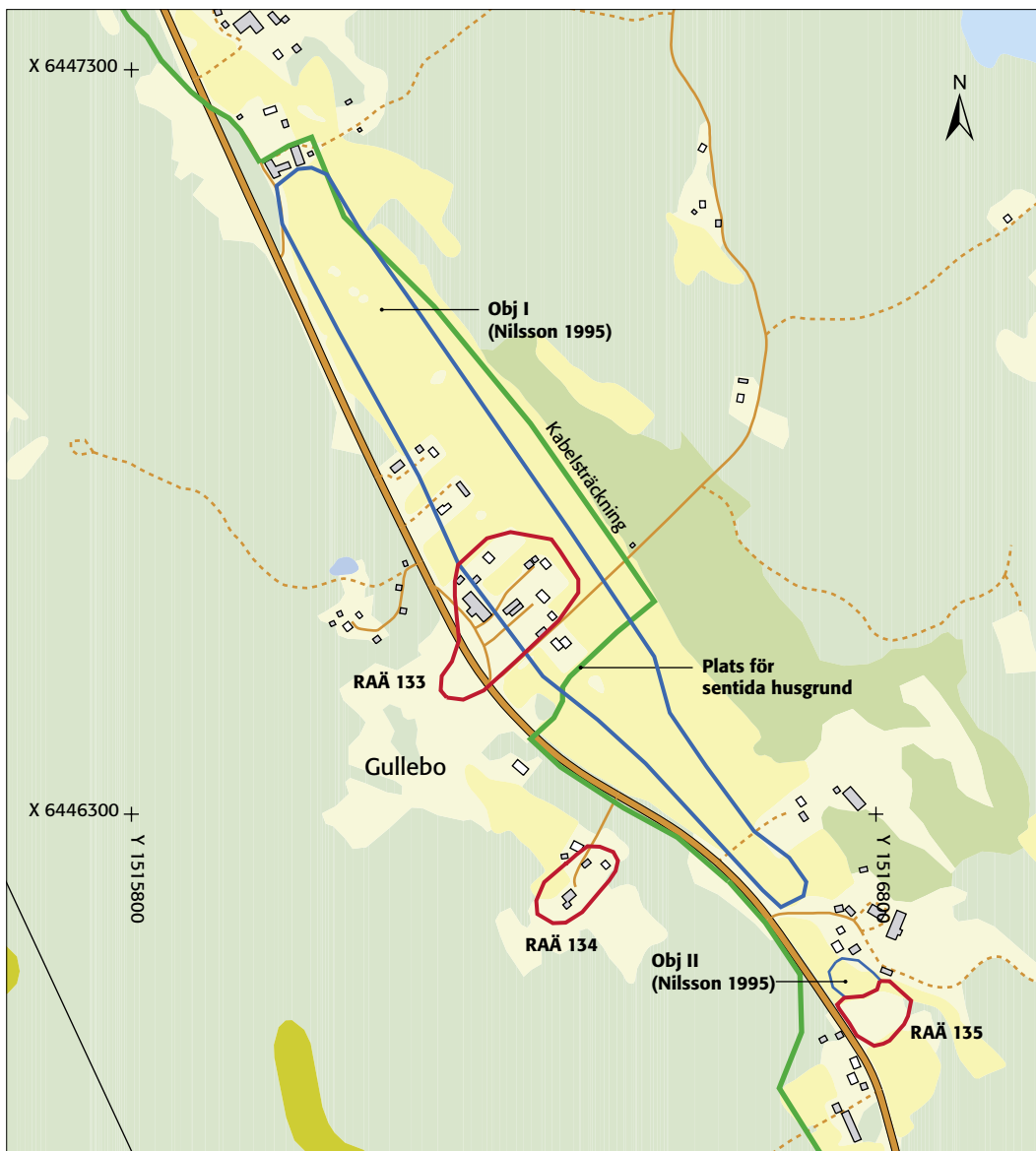


Fig 3. Fastighetskarta. Skala 1:10 000.

### Metod och genomförande

Utredningsarbetet innebar bland annat en besiktning längs den tänkta kabelsträckningen. Detta arbete innebar att exploatören kunde uppmärksammas på antikvariskt känsliga områden och därmed undvika dem. Även i samband med grävarbetet kom mindre justeringar av kabelsträckningen att göras vilket innebar att två av de ursprungligen tänkta förundersökningsområdena kunde undvikas. Detta gällde dels vid Gullebo där kabeln fick en sådan sträckning att den kunde undvika såväl bytomten, RAÄ 133 och 134, som ett antal förhistoriska gravar/stensättningar, RAÄ 135.

Vid Broddebo bytomt var det tänkta att den arkeologiska undersökningen skulle ske i form av en förundersökning. På grund av ett missförstånd mellan undertecknad och entreprenörens platschef var kabelschaktet redan grävt och igenlagt innan den antikvariska kontrollen kunde genomföras.

Den arkeologiska utredningen, etapp 2, genomfördes i samband med schaktarbetet. Det innebar att de sträckor för kabeln som kom att grävas, antingen med skopa eller genom kedje-grävning, besiktigades innan kabelschakten lades igen.

Dokumentationen av de lämningar som framkom i schakten skedde med GPS.

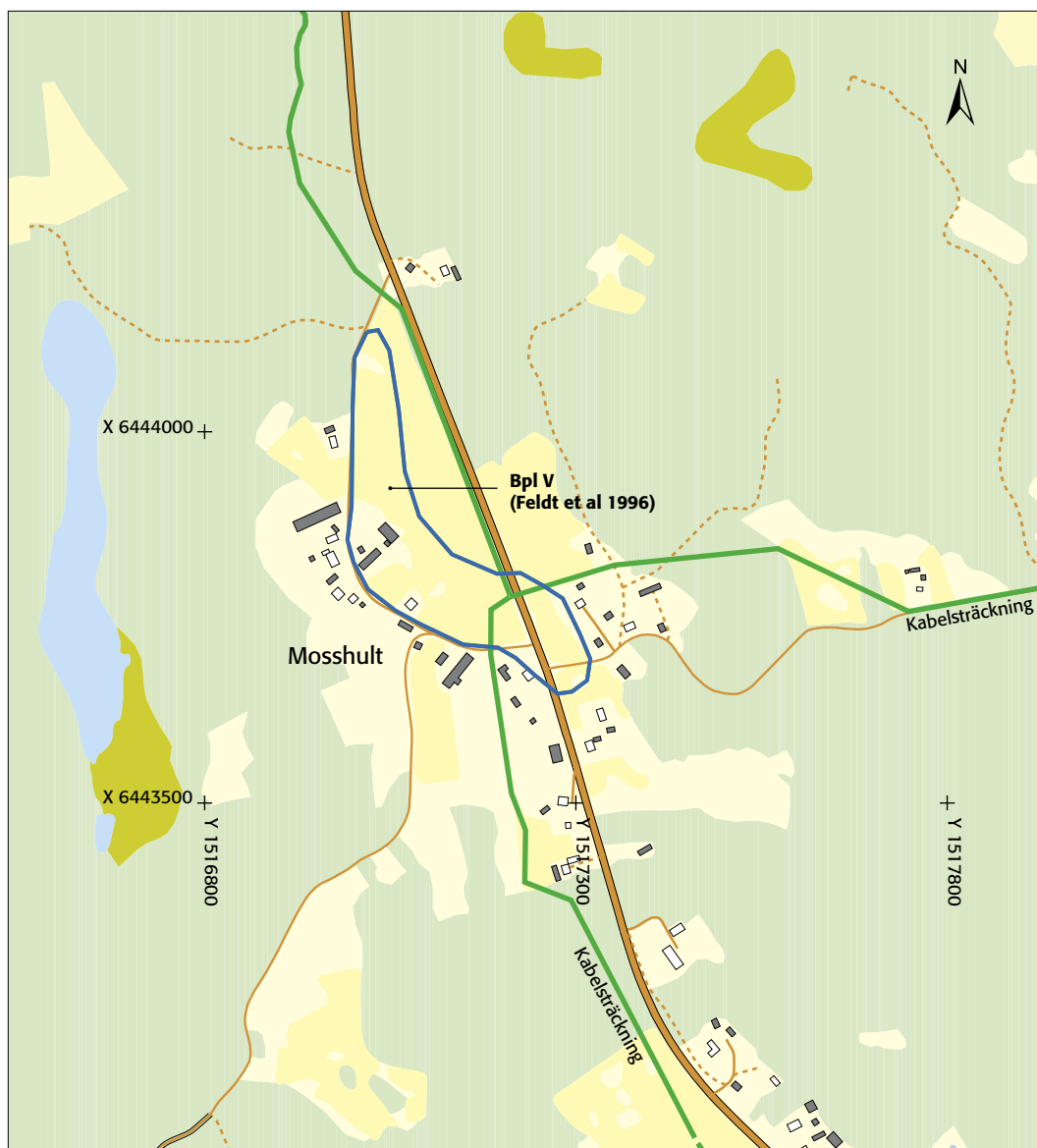


Fig 4. Fastighetskarta. Skala 1:10 000.

## Resultat

### **Gullebo**

Vid Gullebo kunde ledningsschaktet dras på sådant sätt att det undvek såväl gravlämningarna, RAÄ 135, som Gullebo gamla bytomt, RAÄ 133 och 134, det vill säga de områden som för-  
anledde en förundersökning i området, se fig 3.

I samband med att kabelschaktet drogs tvärs över åsryggen, cirka 70 meter SV om RAÄ 133, framkom rester av en sentida byggnad som enligt muntliga uppgifter på plats, härrörde från ett hus som rivits på 1930-talet. Schaktet drogs sedan vidare längs med åsen på NV-sidan vilket innebar att det sedan tidigare markerade eventuella boplatsläget, UV Obj I, kunde undvikas.

Inga lämningar av antikvariskt intresse framkom vid Gullebo.

### **Mosshult**

Byn Mosshult omnämns första gången 1453. I samband med utredningsarbetet för riksväg 35 noterades ett topografiskt lämpligt boplatsläge längs med den höjdrygg där man finner delar av dagens bebyggelse, ÖLM Bpl V. Vid Mosshult drogs ledningsschaktet enligt planerad sträckning, se fig 4.

Inget av antikvariskt intresse framkom vid Mosshult.



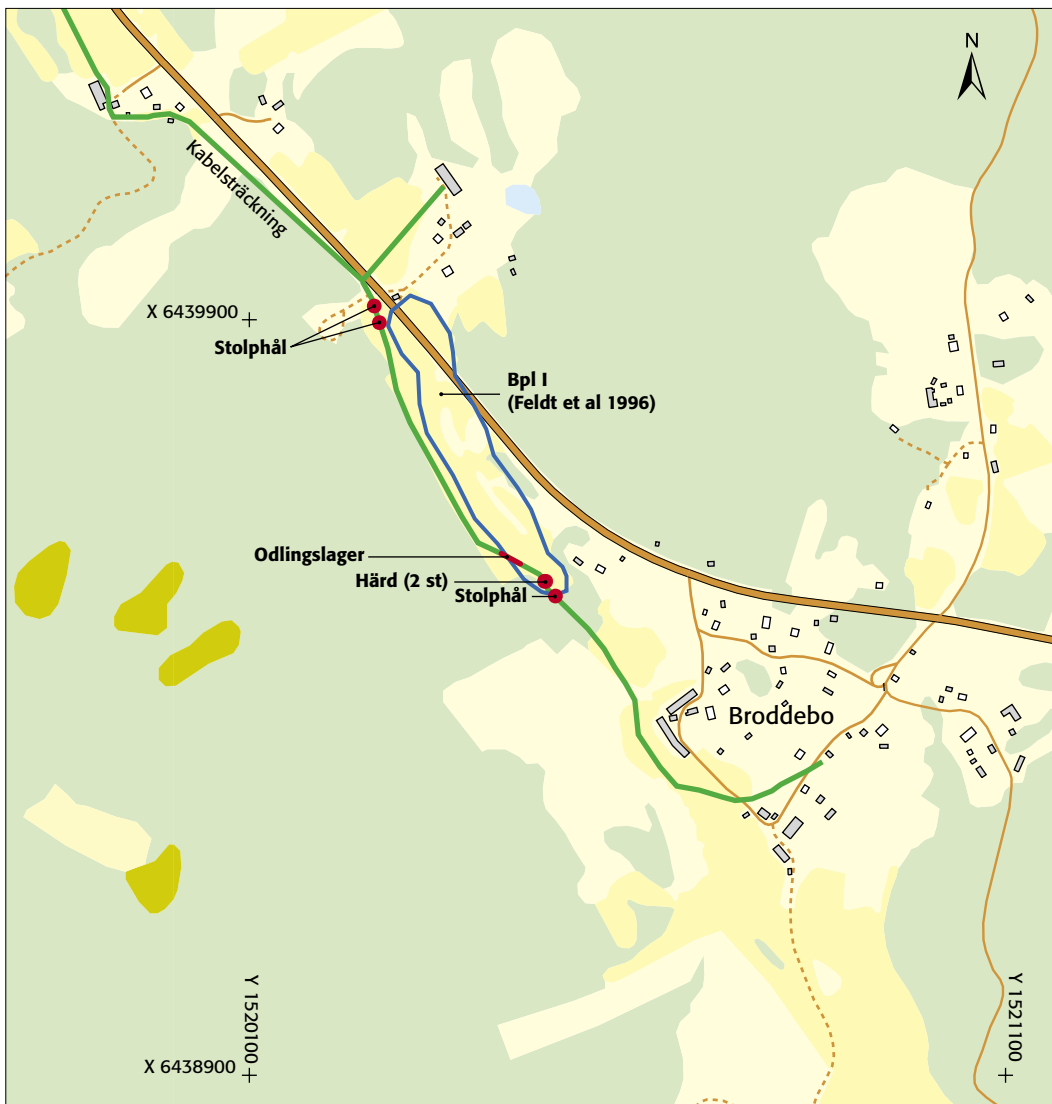


Fig 5. Fastighetskarta. Skala 1:10 000.

### **Broddebo**

Ledningsschaktet drogs straxt väster om "hällkistan", RAÄ 19, och i kanten av det tidigare utpekade topografiskt lämpliga boplatsläget, ÖLM Bpl II.

Inget av antikvariskt intresse framkom i området intill RAÄ 19.

Från Broddebo by och cirka 600 meter norr ut sträcker sig en åsrygg i NNV–SSO riktning. Den har tidigare utpekats som ett topografiskt lämpligt boplatsläge, ÖLM Bpl I. På två platser längs åsen, i dess norra del respektive södra del framkom vad som föreföll vara enstaka boplatslämningar, se fig 5.

I den norra delen fanns två stolphål varav ett stenskott. Anläggningarna låg drygt 20-talet meter från varandra.

I den södra delen av åsryggen, knappt 250 meter NV om nuvarande Broddebo by, framkom två stycken härdar/härdbottnar vilka var kraftigt sönderplöjda. Härdarna var runda till formen med en diameter på mellan 0,60–0,70 meter. De innehöll skärvida och av eld påverkade stenar samt enstaka små bitar av brända ben. Anläggningarna återfanns på åsryggens krönläge. Avståndet mellan dem var cirka 2,0 meter. Vid den aktuella platsen sluttade åsens sida ganska kraftigt ner åt väster. Där slutningen planade ut återfanns, vad som bedömdes som, ett äldre odlingslager alternativt ett nerodlat boplatslager. Lagret var cirka 0,04 meter tjockt och innehöll stänk av kol och bränd lera.

Det aktuella ledningsschaktet kunde dras på så sätt att det undvek de framkomna anläggningarna.

## **Åtgärdsförslag**

Riksantikvarieämbetet, Avdelningen för arkeologiska undersökningar, UV Öst, föreslår inga vidare åtgärder då det aktuella ledningsschaktet kunde dras på sådant sätt att de lämningar som framkom vid utredningen kunde undvikas. Slutgiltig bedömning görs av länsstyrelsen, vilka även fattar beslut i ärendet.

Linköping i juli 2006

Göran Gruber

## **Sammanfattning**

Riksantikvarieämbetet, Avdelningen för arkeologiska undersökningar, UV Öst, har på uppdrag av Vattenfall Service Syd AB under sommaren och hösten 2005 gjort arkeologiska förundersökningar och utredningar, etapp 2, i Gullebo, Mosshult och Broddebo, Gärserums socken, Åtvidabergs kommun, Östergötland. Anledningen är att exploitören, på uppdrag av Sydkraft Nät AB, företagit en ombyggnation och förstärkning av kraftledningsnätet mellan Åtvidaberg och Broddebo samt till fastigheten Domra i Västerviks kommun. I området för kabelsträckningen har tidigare två utredningar, etapp 1, utförts i samband med inventeringsarbeten för riksväg 35. Dessa visar bland annat på förekomst av förhistoriska lämningar, såsom gravar, stensättningar, etc, i närheten av de gamla bytomterna: Gullebo, Mosshult och Broddebo. Utredningarna pekar dessutom ut ett antal topografiskt lämpliga boplatslägen (Nilsson 1995, Feldt et al 1996).

Denna rapport är en sammanslagning av två ärenden: RAÄ dnr 421-2293-2005 och 421-3120-2005, vilka representerar två etapper i ombyggnaden av kraftledningen. I samband med ärendehantering har antikvariskt känsliga områden kunnat undvikas genom en dialog med exploitören. Kabelns sträckning har också av andra praktiska orsaker fått en delvis förändrad sträckning och därmed undvikit kända fornlämningsområden.

Resultatet visade på ett område med förekomst av förhistoriska boplatslämningar. Denna plats låg på en åsrygg staxt norr om Broddebo by. Platsen har sedan tidigare uppmärksammats som ett topografiskt lämpligt boplatsläge, ÖLM Bpl I. Den nu aktuella utredningen kunde visa på bland annat förekomst av två härdar samt ett sannolikt nerodlat boplatslager.

Riksantikvarieämbetet, Avdelningen för arkeologiska undersökningar, UV Öst, föreslår inga vidare åtgärder då det aktuella ledningsschaktet kunde dras på sådant sätt att de lämningar som framkom vid utredningen kunde undvikas. Slutgiltig bedömning görs av länsstyrelsen, vilka även fattar beslut i ärendet

## **Referenser**

### **Litteratur**

Feldt, A-C., Löfgren-Ek, A. och Persson, A. 1996. Väg 35, Delen Ekevik–Mosshult. Ukna och Gärdserums socknar, Västervik och Åtvidabergs kommuner, Småland och Östergötland. Arkeologisk utredning, etapp 1. Östergötlands länsmuseum dnr 319/93.

Nilsson, P. 1995. Väg 35, Delen Hattorp–Åtvidaberg. Gärdserums och Åtvids socknar, Åtvidabergs kommun, Östergötland. Arkeologisk utredning, etapp 1. Riksantikvarieämbetet UV Linköping 1995:53.

### **Administrativa uppgifter**

*Län:* Östergötlands och Kalmar län

*Landskap:* Östergötland och Småland

*Kommun:* Åtvidabergs och Västerviks kommun

*Socken:* Gärdserums och Åtvids socknar samt Dahlhems socken

*Plats:* Mosshult, Broddebo, Nannerbo, Gullebo samt Domra

*Läge:* Ekonomiskt kartblad: 7G 7e Ekevik, 7G 8d Stora Ved, 7G 9d Gullebo

*Undersökningens mittpunkt:* X 6439553,74, Y 1520490,19

*Koordinatsystem:* RT90, 2,5 gon V

*Höjdsystem:* RH00

*Riksantikvarieämbetet dnr:* 421-2293-2005, 421-3120-2005

*Länsstyrelsen dnr:* 431-8458-05, 431-12217-05

*Länsstyrelsen beslutsdatum:* 2005-07-27, 2005-10-14

*Projektnummer:* 1520682, 1520709

*Intrasisprojekt:* O2005068, O2005107

*Rapportnummer:* 2006:41

*Ansvarig arkeolog:* Göran Gruber

*Beställare:* Länsstyrelsen Östergötland

*Kostnadsansvarig:* Vattenfall Service Syd AB/Sydkraft Nät AB

*Undersökningstid:* 2005-08-23–2005-10-24 respektive 2005-11-11–2005-11-21.

*Undersökningsområde:* Cirka 19 500 löpmetrar fördelat på cirka 12 000 respektive cirka 7500 löpmetrar.