



Riksantikvarieämbetet
Avdelningen för arkeologiska undersökningar

RAPPORT UV ÖST 2005:33

ARKEOLOGISK UTREDNING ETAPP 2

Keramik i Kimstad

Utredning inför anläggandet av ny pendeltågstation i Kimstad

Kimstads socken, Norrköpings kommun, Östergötland

Dnr: 421-3859-2003

Magnus Rolöf



Riksantikvarieämbetet

Avdelningen för arkeologiska undersökningar

UV Öst

Roxengatan 7, 582 73 Linköping

Tel. 013-24 47 00

Fax 013-10 13 24

uvost@raa.se

www.raa.se

Text, grafik och layout Magnus Rolöf

Framsida Utsikt mot Kimstad kyrka från vägen. Objekt II är i nederkant till höger. Foto Magnus Rolöf.

Utskrift UV Öst, Linköping 2005

Kartor ur allmänt kartmaterial, © Lantmäteriverket, 801 82 Gävle. Dnr L 1999/3

© 2005 Riksantikvarieämbetet

Rapport UV Öst 2005:33

ISSN 1404-0875

Innehåll

Bakgrund 5

Topografi och fornlämningsmiljö 6

Tidigare undersökningar 7

Syfte och metod 8

Resultat och åtgärdsförslag 8

Objekt II 8

Objekt III 9

Objekt IV 9

Åtgärdsförslag 9

Referenser 10

Administrativa uppgifter 10

Bilagor 11

Bilaga 1. Schaktplan, schaktbeskrivning och anläggningsbeskrivningar 11

Bilaga 2. Fyndlista 14

Bilaga 3. Närliggande fornlämningar 15

Bilaga 4. Foto 16

Bilaga 5. Nyantecknat RAÄ-nr 17

Bilaga 6. Antikvarisk process 18



Fig 1. Utdrag ur Gröna kartan med platsen för undersökningen markerad. Skala 1:50 000.

Keramik i Kimstad

Norrköpings kommun, Kollektivtrafikenheten, arbetar med detaljplan inför byggande av ny pendelstation i Kimstad, Kimstads socken, Norrköpings kommun, Östergötland. Ärendet hade tidigare länsstyrelsens dnr 431-19313-03. På grund av ändrade byggplaner har fältarbetet genomförts vid olika tillfällen, i oktober 2004 och april 2005. Av samma skäl har inte heller samtliga objekt utretts med sökschaktgrävning.

Inom Objekt III och IV påträffades inget av antikvariskt intresse. Inom Objekt II (omedelbart söder om Kimstadvägen och öster om järnvägen) hittades dock en skärustenpackning med förhistorisk keramik, vilket bedöms representera utkanten på ett bo- och/eller gravområde som fortsätter på norra sidan vägbanken.

Då denna lämning påträffades beslöts i samråd med exploatörens kontaktperson Jan Hansson (WSP Management) att vidare utredning inte var nödvändig. Inga sökschakt eller ytterligare arkeologiska insatser gjordes därför inom Objekt V (berget norr om Kimstadvägen).

Bolgravområdet anmäls som fast fornlämning under den temporära beteckningen UV 1 (Kimstads sn). Skulle exploatering bli aktuell i detta område föreslås dels en förundersökning av det nypåträffade fornlämningsområdet samt en kompletterande utredning inom Objekt V. Ovanstående bedömning är ett förslag, som utgör ett av de underlag Länsstyrelsen har att ta ställning till vid en eventuell ansökan om exploatering.

Bakgrund

Norrköpings kommun Kollektivtrafikenheten arbetar med detaljplan för en ny pendeltågsstation inom Ask 5:1 m fl i Kimstad, Kimstads socken, Norrköpings kommun, Östergötland.

Detta ärende är en komplettering av ett tidigare (LST dnr 431-19313-03). Ursprungligen gjordes vid besiktning en bedömning att tre objekt (Obj I-III) var arkeologiskt intressanta, vilka inkluderades i UV Östs remissvar (2003-11-05). I mars 2004 ändrades byggplanerna, och Riksantikvarieämbetet gjorde därför en kompletterande undersökningsplan och kostnadsberäkning (2004-09-03) och genomförde en arkeologisk utredning i oktober 2004 inom endast ett av de tre områdena (Obj III). Under november 2004 inkom nya byggplaner igen som berör ett av de äldre områdena (Obj II) samt nya områden (Obj IV-V) och erhöll nytt dnr på länsstyrelsen (LST dnr 431-1188-05). Riksantikvarieämbetet, UV Öst, utförde därefter under april 2005 kompletterande utredningar i området, efter länsstyrelsens beslut (2005-03-10).

Denna rapport omfattar resultaten från samtliga genomförda utredningar i området (Objekt II-V; se fig 2, sid 7). Den arkeologiska utredningen omfattar drygt 54 500 m².

Förarbetet gjordes av Per Nilsson, UV Öst. Fältarbetet har utförts av Magnus Rolöf, UV Öst.

Topografi och fornlämningsmiljö

Kimstad, omkring en mil sydväst om Norrköping, ligger i ett sprickdalslandskap som kännetecknas av omväxlande skogsklädda höjder och låglänta sedimentslätter (se fig 1).

Regionen är rik på fornlämningar från främst brons- och järnålder (se bilaga 3 för sammanställning). I närområdet är det gravlokaler som dominerar, antingen i form av större gravfält (RAÄ 9, 13, 37, 222) eller som mindre gravgrupper/enstaka gravar (RAÄ 12, 39, 40, 43, 44, 223). Dessa ligger främst på höjdsträckningarna strax öster om Motala ström. Dessutom finns i området flera stensträngar registrerade (RAÄ 242 samt vid RAÄ 9, 37, 222). Dessa utgör forntida hägnadssystem, vilket innebär att förhistoriska boplatser med stor sannolikhet finns i närheten. En boplatz finns registrerad vid RAÄ 43. I övrigt finns i närområdet också ett par runstenar vid Kimstad kyrka (RAÄ 41, 42), spår av förhistoriska odlingar (vid RAÄ 222) samt en hålväg (RAÄ 225).

Den planerade pendelstationen med tillhörande vägnät har flera alternativa lägen kring korsningen mellan järnvägen och väg 215, i Kimstad samhälles sydöstra utkant. Det aktuella exploateringsområdet ligger 300-500 meter nordöst om Motala ström. I väst begränsas området av höjdpartiet Harbacken, i söder och norr angränsar åkermark och i väst villabebyggelse.

Sammanlagt fyra objekt valdes ut som särskilt intressanta efter topografiska iakttagelser samt lösfynd (se fig 2). Undantaget här är Objekt I (norr om Kimstad kyrka) som var aktuellt i ett tidigare skede av utredningen, men som vid ändrade byggplaner kom att utgå.

Objekt II - Topografiskt lämpligt boplatzläge

C. 75x75 m stort NV-SÖ. Beläget i utredningsområdets SÖ del, direkt S om väg 215 och Ö om järnväg. Området bestod av flack platå i öppen åker. Vid besiktning påträffades ett plattformsavslag i kvarts här. Höjd över havet drygt 35 meter.

Objekt III - Topografiskt lämpligt boplatzläge

C. 80x180 m stort NÖ-SV. Beläget i utredningsområdets NV del, mellan villabebyggelse, järnväg och väg 215. Området bestod av öppen gräsplan, med en igenväxt grusplan i områdets södra del, på ett tydligt platåläge med terrasshak. Omkring 150 m mot N återfinns RAÄ 44 och 242 (gravgrupp och en stensträng). Höjd över havet omkring 35 meter.

Objekt IV - Topografiskt lämpligt boplatzläge

C. 50-140x150 m stort NÖ-SV. Beläget i utredningsområdets NÖ del, begränsat av järnväg och berget Harbacken, i väst och norr angränsande till åker. Området bestod av en flack åsrygg i öppen åker, belägen mellan två berg med registrerade gravlokaler (RAÄ 12, 13). Höjden över havet drygt 35 meter.

Objekt V - Topografiskt lämpligt boplatzläge/gravlokal

C. 60x150 m stort N-S. Beläget i väst- och nordvästsluttning på berget Harbacken i skogsmark. På bergets krön finns registrerad fornlämnings RAÄ 12 (stensättning). Höjden över havet varierar mellan 35-45 meter.

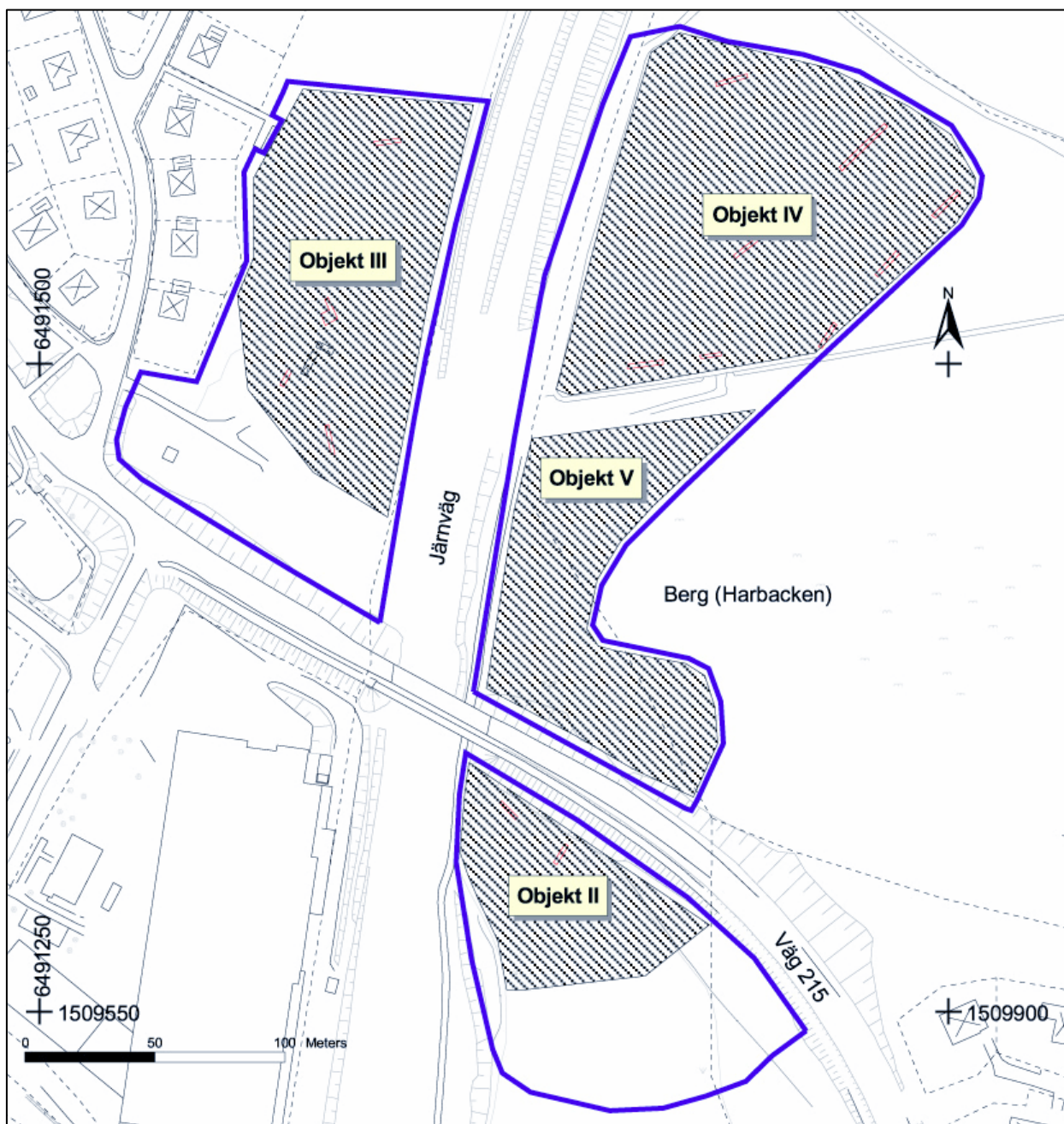


Fig 2. Utdrag ur exploatörens karta. Undersökningsområdet markerat (tjock linje). De olika objekten markerade (skrafferade ytor).

Tidigare undersökningar

Delar av detaljplaneområdet har tidigare omfattats av en arkeologisk utredning, etapp 1 (Larsson 1994). Utredningen utfördes inför planeringen av Väg 215 mellan Norsholm och Skärblacka. Vid denna noterades bland annat att hela den sk Kyrkhagen utgjort ett enda stort fornlämningskomplex från järnålder (Larsson 1994:11). Den nu aktuella Harbacken (Objekt V) ligger omedelbart öster om Kyrkhagen.

Gravlokalerna på Kyrkhagen (RAÄ 222 och 223) skadades vid skogsavverkning och markberedning och en arkeologisk efterundersökning/restaurering genomfördes 1999-2000 (Ternström 2002). Utifrån ¹⁴C-dateringarna hör gravfältet till perioden förromersk - äldre

romersk järnålder, även om endast ett fåtal av de närmare 60 gravarna kunde undersökas. Fynd av brända ben (människa), keramik, järnnitar och en krumkniv (gravgåvor) insamlades.

Undersökningar vid RAÄ 43 (omkring 250 meter sydväst om utredningsområdet) har genomförts (Fernholm 1988; Ångeby 1994). En stensättning utan gravgömma, en rest sten och boplatslämningar i form av härdar och kulturlagerrester dokumenterades. Generellt dateras lämningarna till yngre bronsålder-äldre järnålder.

Syfte och metod

Syftet med den arkeologiska utredningen är att konstatera om exploateringsområdet innehåller fornlämningar eller ej samt att dokumentera och om möjligt tidsbestämma anläggningar och fynd.

Förberedande arbete utgjordes av en genomgång av kart- och litteraturstudier över det aktuella området, samt besiktning. Fältundersökningarna genomfördes genom sökschaktsgrävning med grävmaskin. Vegetationsskiktet avlägsnades skiktvis ned till orörd mark eller lager/anläggningsnivå. Därefter användes handredskap för rensningsarbeten. Schakt, anläggningar, och fynd mättes in med GPS och bearbetades i Riksantikvarieämbetets digitala informationssystem Intrasis.

Resultat och åtgärdsförslag

Totalt upptogs 17 schakt inom utredningsområdet (se fig 3, bilaga 1). Schakten omfattade drygt 200 löpmetrar (motsvarande drygt 300 m²). Schakten redovisas i detalj i bilaga 1.

Sökschaktgrävningar genomfördes på tre av de fyra aktuella objekten (Objekt II, III och IV). När fornlämning påträffades inom Objekt II beslöt i samråd med beredaren att inga schakt behövde grävas upp på berget Harbacken (Objekt V). Detta område är med andra ord inte utrett fullständigt.

Objekt II

Fyra schakt upptogs i detta område (schakt 14-17, se fig 3, bilaga 1). I schakt 14, beläget på en liten platå i hörnet av åkern, hittades en stenpackning som ej kunde avgränsas. I hela schaktet fanns rikligt med skärvsten, kol och bränd lera. En mindre del handrensades och förhistorisk keramik påträffades. I utkanten av platån hittades, utöver skärvsten och kvarts i ploglagret, inga ytterligare anläggningar.

Den platå som idag finns kvar har ursprungligen sannolikt fortsatt mot norr och väst, men har delvis täckts över av vägbanken för väg 215 och delvis helt förstörts av järnvägen och den parallella grusvägen. UV Öst bedömer att fornlämning berörs här, och att ytterligare anläggningar kan påträffas även på norra sidan om väg 215 (inne i skogen) där platålaget har sin fortsättning. Området anmäls som fast fornlämning under den temporära beteckningen UV 1 (Kimstads socken).

Objekt III

Totalt upptogs fem schakt i detta område (schakt 1-5, se bilaga 1). De två schakten på det markanta platåläget visade att en historisk gårdsbebyggelse legat här, samt att platsen använts som avfallsplats i ett senare skede. Eventuellt utgörs hela platåläget av påförda massor. I den flacka svackan nedanför kom utöver historiska odlingslämningar endast en osäker sotlins som inte motiverar ytterligare arkeologiska åtgärder.

Objekt IV

Totalt åtta schakt togs upp i detta område (schakt 6-13, se bilaga 1), samtliga i öppen åker från åsrygg ned mot en uträtad bäckfåra som löper i områdets nordvästra kant. Endast i de schakt belägna i svackan närmast detta äldre våtmarksområde framkom anläggningar, men dessa var diffusa och osäkra. Utöver spridda skärvstenar i ploglagret hittades inga entydigt förhistoriska fynd. I de flesta schakt syntes tydliga plogspår och yngre störningar i form av diken och rännor. Underlaget är alltför litet för att motivera ytterligare arkeologiska insatser, även om det äldre våtmarksområdet kan ha tilldragit sig viss förhistorisk aktivitet.

Åtgärdsförslag

UV Öst bedömer att fast fornlämning berörs inom ett av de utredda områdena (Objekt II). Om ytterligare markarbeten skulle bli aktuella här föreslås att en arkeologisk förundersökning genomförs med syfte att klargöra fornlämningens art och ålder samt dess exakta utbredning (se bil 5).

Berget Harbacken (Objekt V) har inte utretts med sökschaktgrävning efter samråd med beredaren. Skulle markarbeten komma att ske här föreslås dessa föregås av en arkeologisk utredning.

Ansökan om tillstånd till exploatering ställs till Länsstyrelsen i Östergötlands län, kulturmiljöenheten. Länsstyrelsen fattar beslut i ärendet och anger vilka fortsatta arkeologiska åtgärder som kan komma att krävas.

Linköping i juni 2005

Magnus Rolöf

Referenser

- Larsson, L. 1994. *Väg 215*. Arkeologisk utredning etapp 1. Östergötland, Norrköpings kommun, Kimstad och Kullerstads socknar, delen Norsholm-Kimstad-Skärblacka. Riksantikvarieämbetet UV Linköping. Rapport 1994:69. Linköping.
- Ternström, C.. *Kyrkhagen. Gravfält och markberedning*. Arkeologisk efterundersökning och restaurering. Östergötland, Norrköpings kommun, Kimstads socken, Löfstad 2:1. Östergötlands länsmuseum, Rapport 13:2002. Linköping.
- Ängeby, G. 1991. *Stensättning och rest sten i Kimstad*. Östergötland, Norrköpings kommun, Kimstads socken, Ask 1:4, 1:5, Fornlämning 43. Riksantikvarieämbetet UV Linköping. Rapport 1994:22. Linköping.

Administrativa uppgifter

Riksantikvarieämbetets dnr: 421-3859-2003
Länsstyrelsens dnr och datum för beslutet: 431-1188-05 (jmf. 431-19313-03), 2005-03-10
Projektnummer: 1520535
Undersökningstid: 21 oktober 2004 samt 20-22 april 2005
Projektgrupp: Magnus Rolöf, projektledare. Per Nilsson, arkeolog. Niclas Klockner, grävmaskinist.
Exploateringsyta: 54500 m²
Undersökt yta: c 300 m²/ c 200 löpmeter
Läge: Ekonomiska kartan, blad 8G 8b Skärblacka, edition 2 Jun 1981, x 6490000 y 1510000
Koordinatsystem: RT90 2,5 gon V
Koordinater för undersökningsytans mittpunkt: x 6491440 y 1509710
Höjdsystem: RH00
Fynd: Fnr 1-14, förvaras på UV Öst i Linköping i avvaktan på fyndfördelning. Fnr 4-7, 9 och 11 ej tillvaratagna.
Intrasisprojekt: O20004110

Bilagor

Bilaga 1. Schaktplan, schaktbeskrivning och anläggningsbeskrivningar

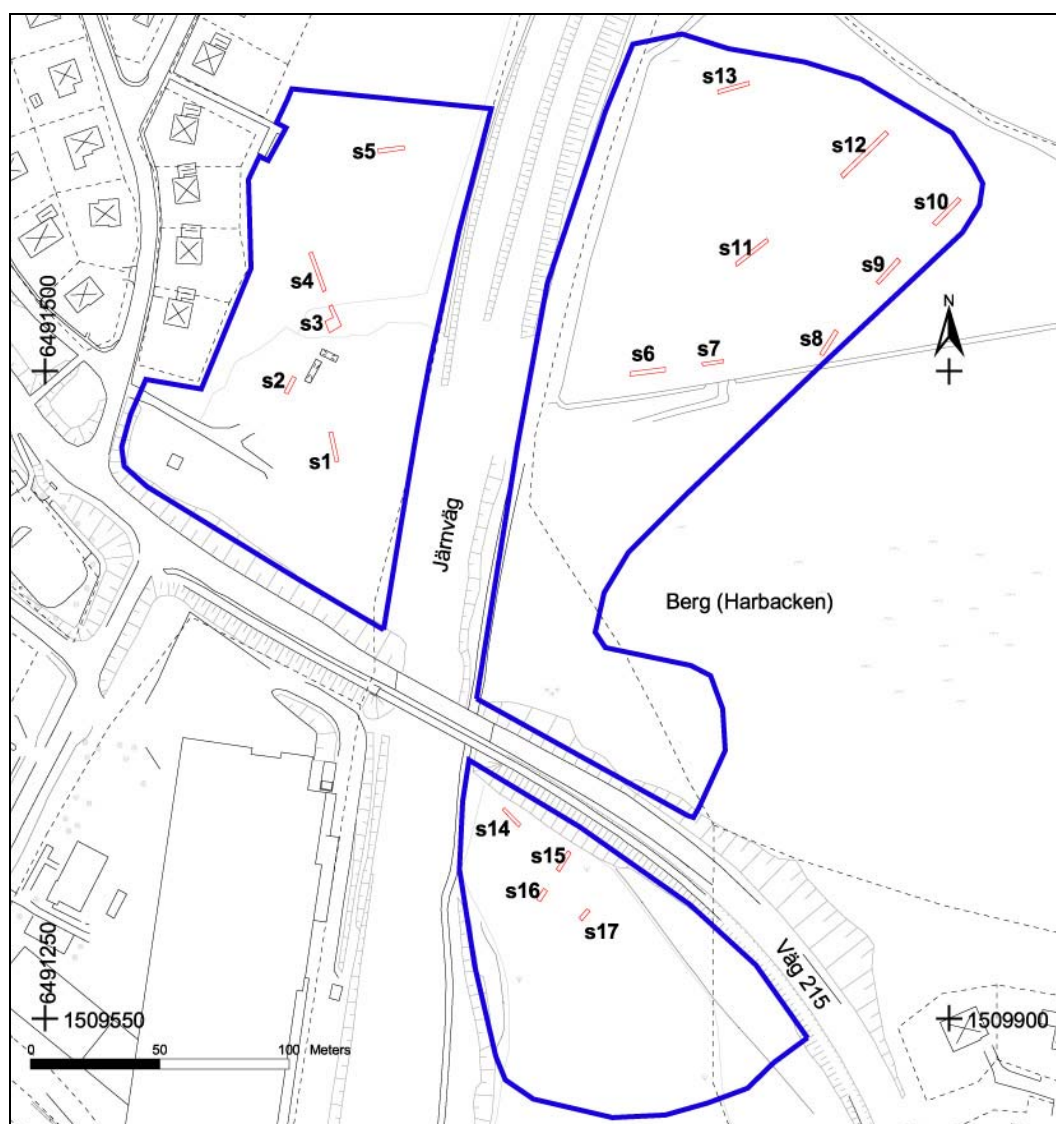


Fig 3. Schaktplan. Utdrag ur exploitörens karta. Undersökningsområdet (tjock linje) och schakten (s1-17) markerade.

Schakt 1 (Objekt III) - 12 m l. Ung N-S på platåläge, äldre grusad plan. Under ett 0,35 m tj lager påförd grus fanns ett 0,35 m tj lager påförd sand. Därunder grå lera, rikl insl störningar och recent material (lättbetong, tegel, porslin, metall, kol). Rad stenar tvärs över schakt tolkade som yngre husgrund. Troligen har ett ursprungligt gårdsläge blivit avfallsplats som schaktats igen och planats ut.

Schakt 2 (Objekt III) - 7 m l. NO-SV på platåläge, gräsplan. Under 0,9 m tj omrörda lermassor fanns rikl m recent material likt schakt 1. Botten ej påträffad.

Schakt 3 (Objekt III) - 9x5 m. NV-SO på terrasskant, gräsplan. Under 0,2 m tj matjord fanns gulvit styv lera. I terrassens nederkant kom stensamling, vilken tolkades som del av yngre odlingsröse. I samma nivå påträffades tegel. I schakt NV om odlingsstenen kom yngre ränna och dikning, samt en sotlins.

A211 - Sotlins (osäker), oval 1,3x0,45 m. Gråsvart lera insl sot, kol.

Schakt 4 (Objekt III) - 16 m l. NV-SO i flack sänka, gräsplan. Under 0,3 m tj matjord fanns ett 0,15 m tj lager styv brun lera. Därunder 0,15 m tj flammig ljusbrun lera över styv grå lera. Oregelbunden torvfärgad ränna samt insprängda kolstänk i lagren kan utgöra spår av äldre odlingsfas, dock inget som motiverar ytterligare arkeologisk åtgärd.

Schakt 5 (Objekt III) - 10 m l. V-O i flack sänka, gräsplan. Under 0,25 m tj matjord kom grå flammig lera. Inga fynd.

Schakt 6 (Objekt IV) - 14 m l. Ung V-O i västslänt från flack åsrygg. Åkermark. Under 0,3 m tj matjord fanns brungrå lera. Plogspår i undergrund. Fynd av bränd lera.

Schakt 7 (Objekt IV) - 8 m l. Ung V-O på krön av flack åsrygg. Åkermark. Under 0,2 m tj matjord fanns brungrå lera. Flertal gråfläckar trol plogspår. Fynd av yngre gods, ngn skärvsten.

Schakt 8 (Objekt IV) - 11 m l. NO-SV i östslänt från flack åsrygg. Åkermark. Likt schakt 7.

Schakt 9 (Objekt IV) - 12 m l. NO-SV i nedre del av östslänt från flack åsrygg. Åkermark. Under 0,25 m tj matjord fanns brungrå lera. Några skärvsten i ploglager. Fynd av yngre gods.

Schakt 10 (Objekt IV) - 14 m l. NO-SV i svacka nära uträtad bäckfåra. Åkermark. Under 0,2 m tj matjord fanns brungrå lera. Täckdike med fynd av bränd lera, tegel och metall. Dessutom A248.

A248 - Mörkfärgning (osäker), oval 0,8x0,55 m. Mörkgrå lera insl korn av br ler, kolstänk.

Schakt 11 (Objekt IV) - 15 m l. NO-SV i östslänt från flack åsrygg. Åkermark. Under 0,25 m tj matjord fanns brungrå lera, plogspår i undergrund. Inga fynd.

Schakt 12 (Objekt IV) - 24 m l. NO-SV i svacka nära uträtad bäckfåra. Åkermark. Under 0,35 m tj matjord fanns grå lera. Flertal yngre rännor och diken, mörkfärgningar och fläckar. Inga anläggningar kunde entydigt bedömas vara förhistoriska. En mörkfärgning (A249) av samma karaktär som A248 i schakt 10. Enstaka skärvsten i ploglager.

Schakt 13 (Objekt IV) - 13 m l. Ung V-O i östslänt från flack åsrygg. Åkermark. Likt schakt 11.

Schakt 14 (Objekt II) - 9 m l. NO-SV på mindre platå i åkermark. Under 0,2 m tj matjord fanns grå lera m rikl insl sten, varav en stor del skärvig. I leran även korn av br ler och kol. Fynd av kvarts, ev bipolärt slagen kärna (Fnr 3). Inom ett mindre område i schakt genomfördes handrensning, varvid en stenpackning med förhistorisk keramik hittades.

A247 - Stenpackning, oavgr min 0,8 m diam. Best av 0,05-0,2 m st sten flertal skärviga. En 0,3 m st sten schaktades av misstag bort. I fylln framkom kolstänk o korn av br ler samt förhistorisk keramik (Fnr 1). Anl fortsätter utanf det handrensade partiet; ev utgör sten i hela schaktet en enda packning. Anl kunde inte tolkas, ev rest av stolphål, härd el grav. Vid fynd av keramik lades schakt igen.

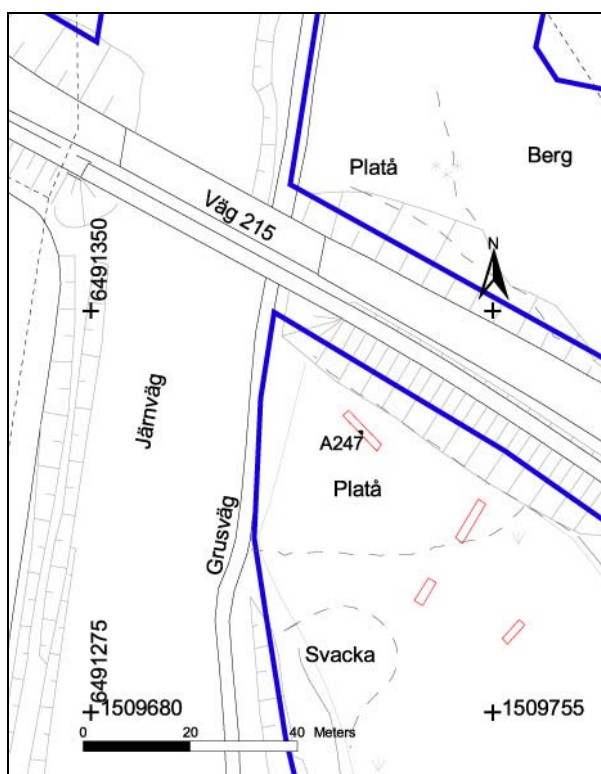


Fig 4. Detaljplan. Bilden visar Objekt II, schakten, A247 samt ungefärliga topografiska gränser för platån och svackan.

Schakt 15 (Objekt II) - 8 m l. NO-SV i flack sydostslänt, åkermark. Under 0,3 m tj matjord fanns ljusbrun lera m skörbränd sten, kolstänk och insl br lera (dock trol yngre). Fynd av järnkula (Fnr 12) samt bearbetad kvarts, varav ett kärnfragment i plattformsteknik (Fnr 14). Inga anläggningar påträffades.

Schakt 16 (Objekt II) - 5 m l. NO-SV i svacka nedanför platå, åkermark. Under 0,3 m tj matjord fanns ett cm-tjock ljusbrunt lerlager likt det i schakt 15. Skärvsten i ploglager. Fynd av yngre br ler och metall samt ev bergartsavslag (Fnr 10).

Schakt 17 (Objekt II) - 5 m l. NO-SV i flack sydslänt, sank åkermark. Under 0,25 m tj matjord fanns grå lera. Recent material (tegel, br lera).

Bilaga 2. Fyndlista

| Fnr | Kontext | Kategori | Sakord | Antal | Vikt (g) | Anmärkning |
|-----|-----------|------------|--------------|-------|----------|------------------|
| 1 | A247 | Keramik | Kärl | 6 | 13 | |
| 2 | Schakt 14 | Bränd lera | | 1 | 1 | |
| 3 | Schakt 14 | Kvarts | Kärna? | 1 | 2 | Bipolär, rundad |
| 4 | Schakt 12 | Bränd lera | | 2 | 1 | Ej tillvarataget |
| 5 | A234 | Bränd lera | Tegel | 1 | 11 | Ej tillvarataget |
| 6 | A234 | Bränd lera | | 1 | 7 | Ej tillvarataget |
| 7 | A234 | Järn | Obest | 1 | 7 | Ej tillvarataget |
| 8 | Schakt 17 | Bränd lera | | 1 | 2 | |
| 9 | Schakt 16 | Bränd lera | Tegel | 2 | 47 | Ej tillvarataget |
| 10 | Shakt 16 | Bergart | Avslag | 1 | 1 | Osäker |
| 11 | Schakt 15 | Bränd lera | Tegel | 1 | 2 | Ej tillvarataget |
| 12 | Schakt 15 | Metall | Kula | 1 | 3 | |
| 13 | Schakt 15 | Kvarts | Övr slagen | 2 | 21 | |
| 14 | Schakt 15 | Kvarts | Kärnfragment | 1 | 15 | Plattform |

Tabell 1. Fyndlista Ask 5:1 mfl utredning etapp 2.

Bilaga 3. Närliggande fornlämningar

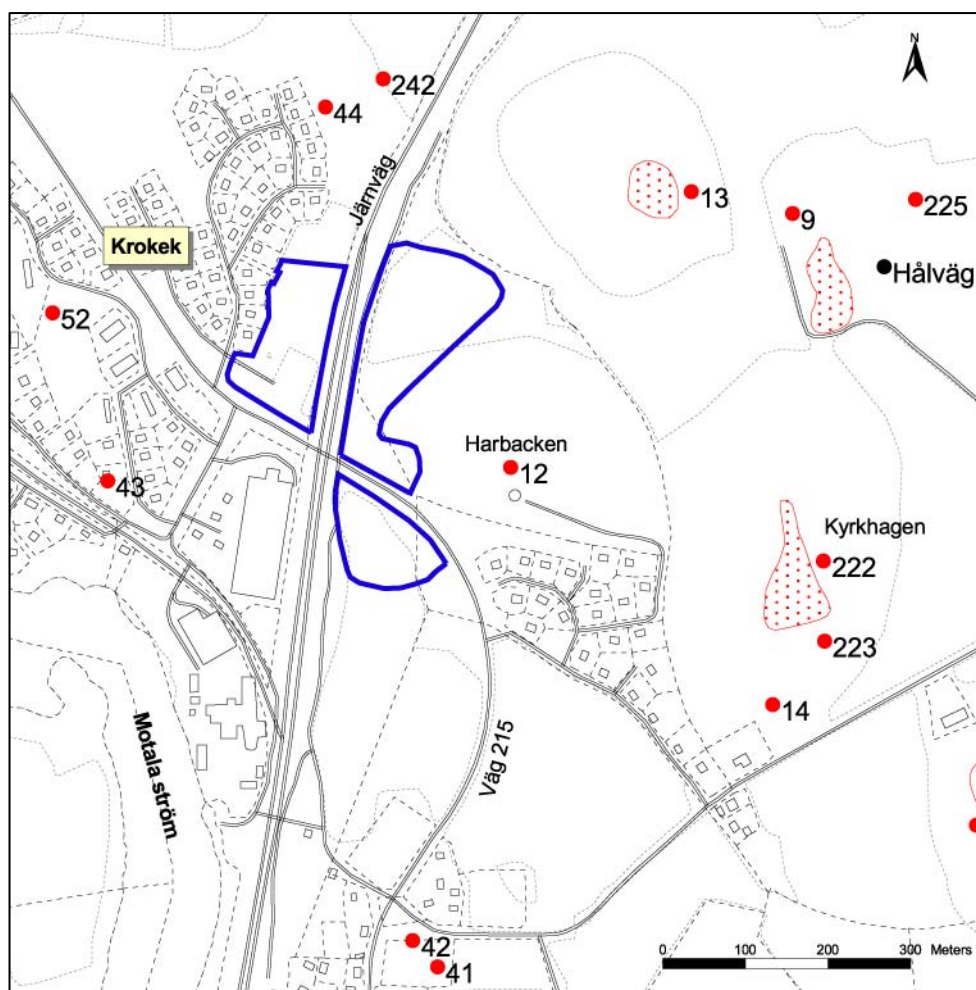


Fig 5. Utdrag ur Ekonomiska kartbladet (086 81, 086 82). Utredningsområdet markerat (tjock linje) med närliggande fornlämningar.

| RAÄ | Socken | Lämningstyp | Beskrivning |
|-----|---------|----------------------|--|
| 9 | Kimstad | Gravfält, stensträng | 13 gravar; stensättningar, rest sten + 2 stensträngar |
| 12 | Kimstad | Grav | 1 grav; stensättning |
| 13 | Kimstad | Gravfält | 14 gravar; stensättningar, rest sten |
| 14 | Kimstad | Kolerakyrkgård | |
| 39 | Kimstad | Grav | 1 grav; stensättning |
| 40 | Kimstad | Grav | 1 grav; stensättning (kvadratisk) |
| 41 | Kimstad | Runsten | Gavel Eskilstunakista i korets N vägg |
| 42 | Kimstad | Runsten | På kyrkogård |
| 43 | Kimstad | Grav, boplats | 1 grav; stensättning + rest sten och boplatslämn (Ångeby 1994) |
| 44 | Kimstad | Gravgrupp | 4 gravar; stensättningar |
| 52 | Kimstad | Soldattorp | |
| 222 | Kimstad | Gravfält | 55 gravar (trol. fler), delundersökt (Ternström 2002) |
| 223 | Kimstad | Gravfält | se RAÄ 222 |
| 225 | Kimstad | Hålväg | |
| 242 | Kimstad | Stensträng | |

Tabell 2. Registrerade fornlämningar i närområdet.

Bilaga 4. Foto



Fig 6. Översiktsfoto på fyndplatsen för skärvstenspackningen och keramiken. Fornlämningsområdet återfinns nedanför vägbanken bakom buskaget centralt i bild. Taget från S. Foto Magnus Rolöf.

Bilaga 5. Nyantecknat RAÄ-nr

Kimstads socken

UV 1

Ek kartblad: 8G 8b Skärblacka SÖ

Typ: Boplats

Antal: 1

m.ö.h.: 35

Fastighet: Kimstad

Terräng: Flack platå i sydsluttning från berg. Åkermark och skog.

Beskrivning: Boplats, konstaterad vid utredningsgrävning i ett några schakt omedelbart S om vägbank och Ö om grusväg. Utbredning är okänd men boplatsen bedöms fortsätta inom ett ca 100x55 m (N-S) m st område. Fornlämning korsas av vägbank och har förstörts i V del av järnväg/grusväg.

I ett schakt sågs 1 stenpackning, skärvsten, bearbetad kvarts och förhistorisk keramik. I övr schakt runt platåkant iaktogs skärvsten, bearbetad kvarts i ploglager.

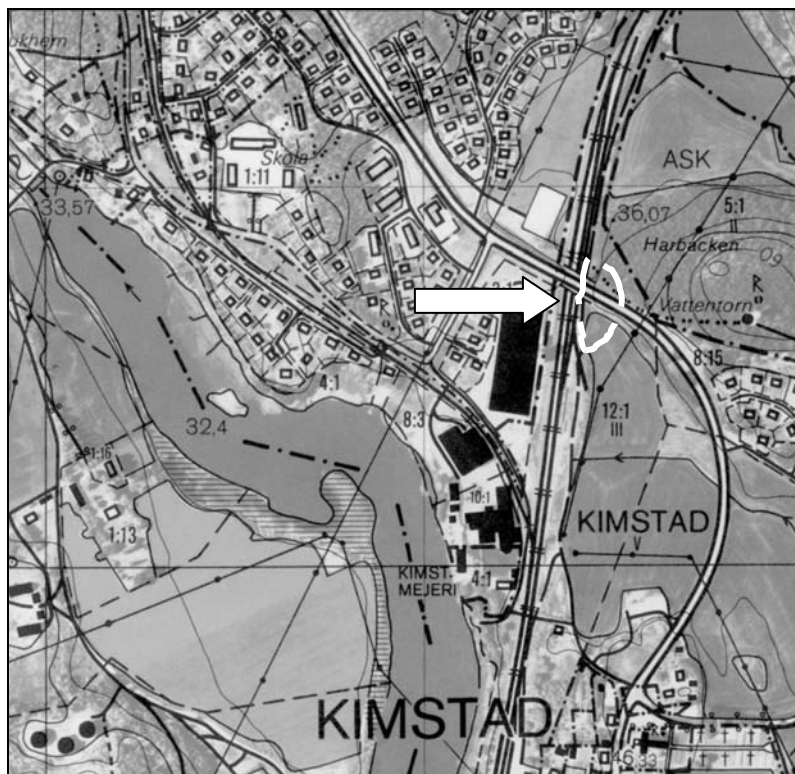


Fig 12. Utdrag ur Ekonomiska kartbladet 8G 8b. Utbredningen för fornlämningen är markerad.

Bilaga 6. Antikvarisk process

Enligt lag (SFS 1988:950) om kulturminnen mm (KML) hanteras fornlämningar i en process som kan omfatta upp till fyra steg. Vilka steg som genomförs beror på flera saker: arbetsföretagets omfattning, om kända fornlämningar berörs, om områden med stor risk/chans för att dolda lämningar berörs, arbetsföretagets möjlighet att anpassas till fornlämningsmiljön m.m.) Det sista steget i en process innebär att fornlämningen dokumenteras och tas bort.

Avbryts planeringen av arbetsföretaget under processens gång, stannar även de arkeologiska insatserna vid det steg man befinner sig då avbrottet sker.

1. Arkeologisk utredning

a) En tidig arkeologisk utredning (lagtexten ”särskild utredning”), så kallad ”etapp 1”, kan ibland krävas av Länsstyrelsen. Syftet är att utan markingrepp bedöma om lagskyddade fornlämning riskerar att beröras av arbetsföretaget. Denna typ av utredning innehåller vanligen

- kart- och arkivstudier
- sammanställning av befintligt källmaterial
- fältbesiktning där nypåträffade lämningar bedöms antikvariskt och beskrivs
- en avgränsning av områden där sannolikheten för ovan mark ommarkerade fornlämningar bedöms vara stor
- vid behov förslag på fortsatta arkeologiska åtgärder vid en kommande exploatering
- en sammanställning av resultatet, antingen i en skriftlig rapport med tillhörande kartor, GIS eller på annat sätt som beställaren önskar.

En exploatör kan låta kulturhistorisk expertis utarbeta ett planeringsunderlag som svarar mot en särskild utredning etapp 1. Med ett sådant underlag kan de arkeologiska och antikvariska förutsättningarna klarläggas i ett tidigt projektskede.

b) Baserat på resultatet från den arkeologiska utredningen, etapp 1, eller av andra anledningar (vanligen närhet till registrerade fornlämningar) kan Länsstyrelsen besluta om att det planerade arbetsföretaget skall föregås av en utredning ”etapp 2”. Utredningen syftar i detta fall till att konstatera om lagskyddad fornlämning berörs eller ej. Vanligen sker utredningen med hjälp av sökschakt med grävmaskin.

2. Arkeologisk förundersökning.

En förundersökning genomförs efter länsstyrelsens beslut om arbetsföretaget berör ett fornlämningsområde. Hur stort område som ska förundersökas bestäms av Länsstyrelsen med ledning av planområdets omfattning, topografiska förhållanden och fornlämningens typ och karaktär.

Förundersökningen sker vanligen med sökschaktsgrävning med grävmaskin, vid behov tas även större ytor upp. Laboratorieanalyser används ofta för att datera lämningen.

Förundersökningen syftar till att bestämma fornlämningens utbredning och karaktär, och ligger till grund för att bedöma om en fortsatt undersökning behövs, och om så är fallet, hur denna undersökning ska genomföras.

3. Arkeologisk slutundersökning (Särskild undersökning enligt KML)

Länsstyrelsen kan ge tillstånd att ta bort en fornlämning. Tillståndet villkoras vanligen med att lämningen skall undersökas vetenskapligt och dokumenteras före borttagandet.