



Riksantikvarieämbetet
Avdelningen för arkeologiska undersökningar

UV ÖST RAPPORT 2004:44

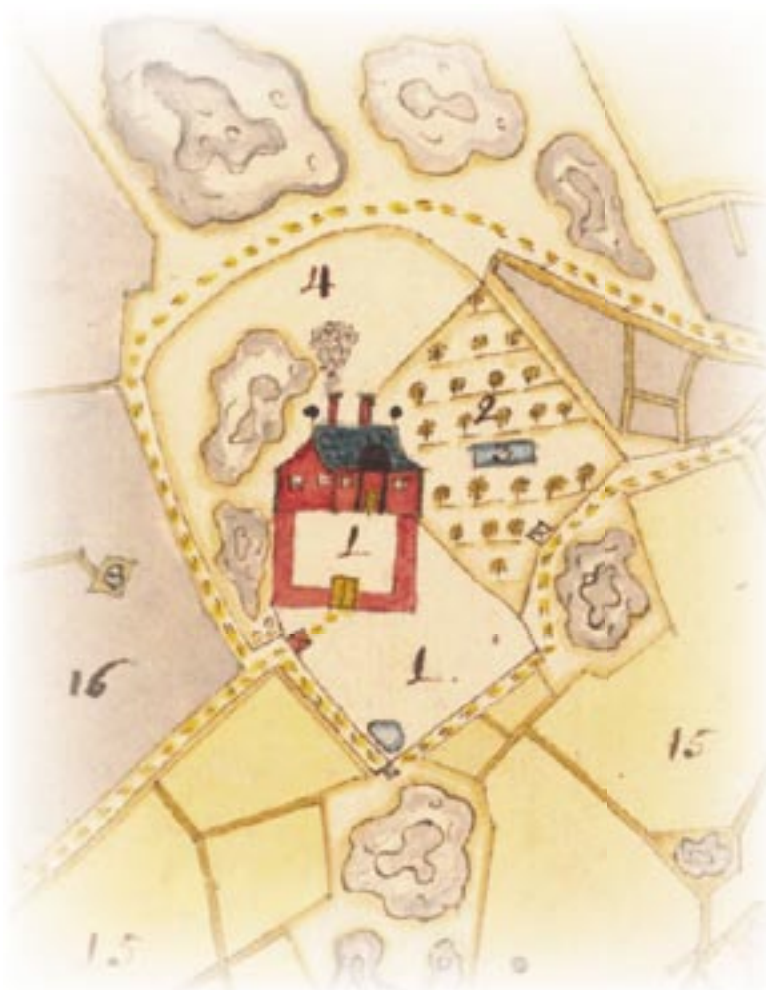
ARKEOLOGISK UTREDNING, ETAPP 2

En syllstensbyggnad och en medeltida ödegård vid Herstadberg

*Arkeologisk utredning, etapp 2, inför planerade industrietableringar
och ombyggnad av golfbana inom Herstadbergs arbetsområde
Kvillinge socken, Norrköpings kommun
Östergötland*

Dnr 421-2607-2003

Per Nilsson & Alf Ericsson



UV ÖST RAPPORT 2004:44

ARKEOLOGISK UTREDNING, ETAPP 2

En syllstensbyggnad och en medeltida ödegård vid Herstadberg

*Arkeologisk utredning, etapp 2, inför planerade industrietableringar
och ombyggnad av golfbana inom Herstadbergs arbetsområde
Kvillinge socken, Norrköpings kommun
Östergötland*

Dnr 421-2607-2003

Per Nilsson & Alf Ericsson



Riksantikvarieämbetet
Avdelningen för arkeologiska undersökningar

Riksantikvarieämbetet

Avdelningen för arkeologiska undersökningar

UV Öst

Roxengatan 7, 582 73 Linköping

Tel. 013-24 47 00

Fax 013-10 13 24

uvost@raa.se

www.raa.se/uv

Omslagsbild Herstadbergs gård (Herstad), utdrag ur 1697 års geometriska avmätning av Adolf Castman (Akt D57-23:1).

Produktion och layout Britt Lundberg

Grafik Lars Östlin

Foto Per Nilsson

Utskrift UV Öst, Linköping 2004

Kartor ur allmänt kartmaterial, ©Lantmäteriverket, 801 82 Gävle. Dnr L 1999/3.

© 2004 Riksantikvarieämbetet

UV Öst, Rapport 2004:44

ISSN 1404-0875

Innehåll

Sammanfattning	5
Bakgrund	7
Syfte och frågeställningar	7
Metod	8
Topografi och fornlämningsmiljö	8
Äldre kartor, bebyggelse	9
Tidigare undersökningar i närområdet	9
Undersökningsresultat	9
<i>Obj I (a – e)</i>	<i>12</i>
<i>Omr A</i>	<i>12</i>
<i>Obj II</i>	<i>14</i>
<i>Obj III</i>	<i>14</i>
Bebyggelsehistorisk analys av Herstads by och ödegården Ströbo	15
<i>Historiska kartor</i>	<i>15</i>
<i>Medeltida brev</i>	<i>17</i>
Referenser	18
Administrativa uppgifter	19
Bilaga 1. Anläggningar och fynd inom Omr A (norra delen av Obj Ic)	20
Bilaga 2. Förändring och komplettering av tidigare UV-nummer,	21

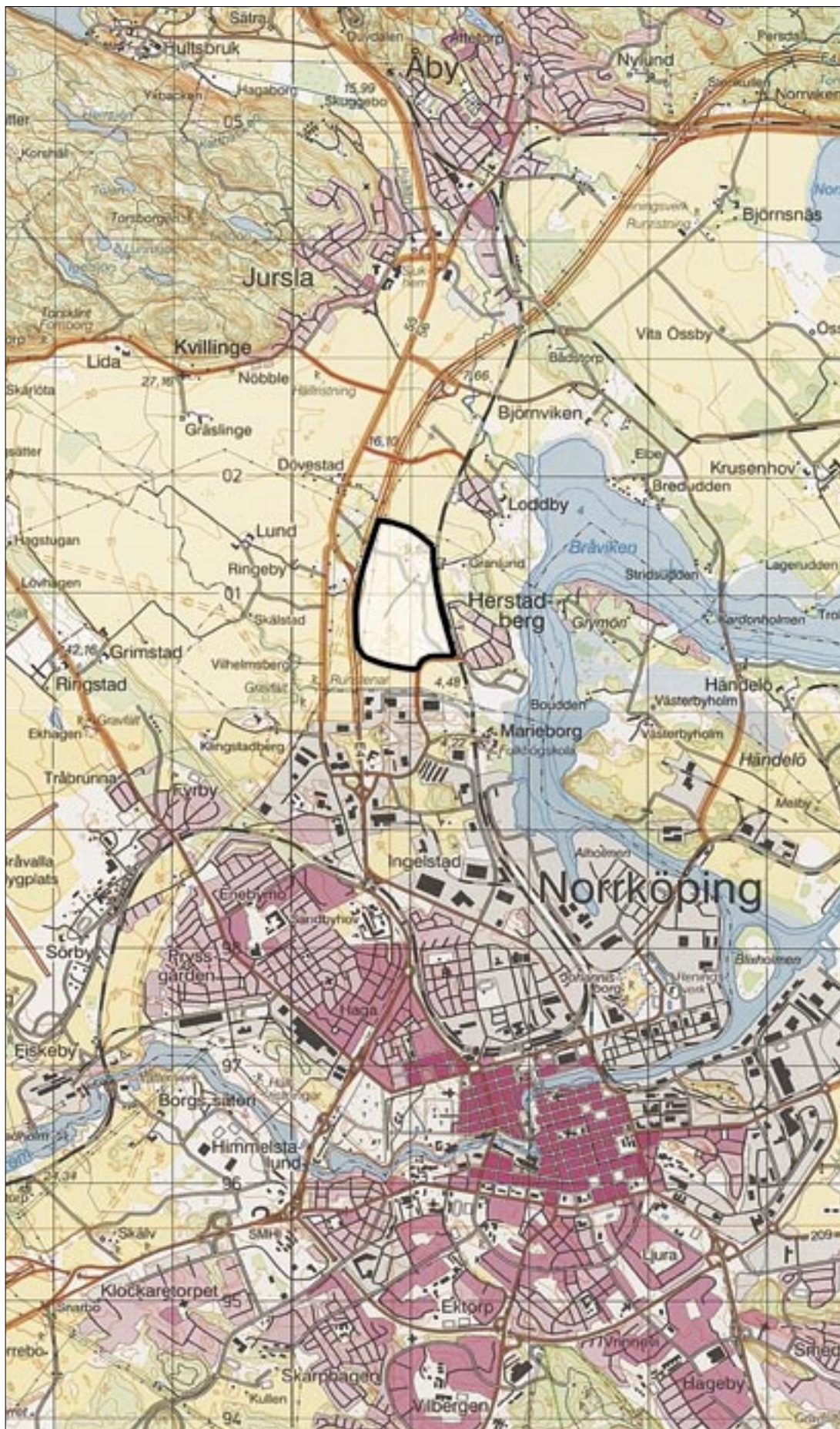


Fig 1. Utdrag ur Gröna kartan med utredningsområdet markerat. Skala 1:50 000.

Arkeologisk utredning, etapp 2

En sylvstensbyggnad och en medeltida ödegård vid Herstadberg

Sammanfattning

Norrköpings kommun planerar för industri- och vägbyggen vid Herstadberg, Kvillinge socken, Norrköpings kommun. Man planerar även för flyttning och utvidgning av Ingelsta golfbana. En arkeologisk utredning, etapp 1, som omfattade hela planområdet har i ett tidigare skede utförts av Riksantikvarieämbetet, UV Öst (Nilsson 2002). Utredningen visade att det finns kända fornlämningar inom och i anslutning till utredningsområdet liksom flera områden med topografiskt lämpliga boplatser/gravlägen. Vid utredningen antecknades även Herstadbergs medeltida bytomt som fornlämning (UV 3). Vid den arkeologiska utredningen, etapp 1, kunde ett antal områden med möjliga fornlämningar avgränsas (Objekt I – VI).

Den nu aktuella utredningen (Etapp 2) kom att omfatta Obj I – III. Undantaget från utredningen var de områden som på kommunens detaljplan benämns N3 och som skall sparas som naturområden. Herstadbergs bytomt (UV 3) omfattades heller inte av utredningen. Utredningen skedde efter beslut från Länsstyrelsen i Östergötlands län (2004-03-07).

Vid utredningen, etapp 2, togs ett stort antal sökschakt upp. Området visade sig vara förvånansvärt tomt på anläggningar och fynd, trots det topografiskt lämpliga läget. Dock påträffades ett område med bebyggelse lämningar som troligen ska dateras till 16/1700-talet, samt en härdgröpl/ugnskonstruktion som troligen skall dateras till förhistorisk tid. För att konstatera vilken kontext och tidsperiod de funna lämningarna skall placeras i gjordes en utökad analys av historiskt kartmaterial. Analysen visade att det funnits en gård på platsen för bebyggelse lämningarna samt att det i närheten av detta område finns flera byggnadstomter som är övergivna redan på 1600-talet. Kartanalysen visade att en medeltida ödegård med namnet Ströbo legat på platsen för de övergivna byggnadstomterna. Dessutom visade analysen att gårdarna i Herstad inte låg samlade inom en gemensam bytomt samt att det medeltida jordtalet ”spansns avgäld” var i bruk ännu vid mitten av 1600-talet.

Förutom de ovan nämnda byggnadslämningarna hittades inga anläggningar eller fynd inom utredningsområdet. De nu upptäckta lämningarna är inte tillräckligt omfattande för att motivera ytterligare arkeologiska åtgärder på platsen. Sammantaget föreslår UV Öst därför inga ytterligare antikvariska åtgärder inom de delar av Herstadbergs arbetsområde som hittills omfattats av utredningen, etapp 2.

Utifrån den utökade kartanalysen gjordes även en revidering av och tillägg till den tidigare registreringen av Herstads gamla bytomt (UV 3, Nilsson 2002). I avvaktan på permanent fornlämningsnummer har benämningen UV 3 behållits, men delats upp i UV 3a – c för de olika gårdar som ingått i byn. Vidare antecknades den övergivna bytomten Ströbo som UV 4, Kvillinge sn.

Ansvarig för fält- och rapportarbete var Per Nilsson, UV Öst.

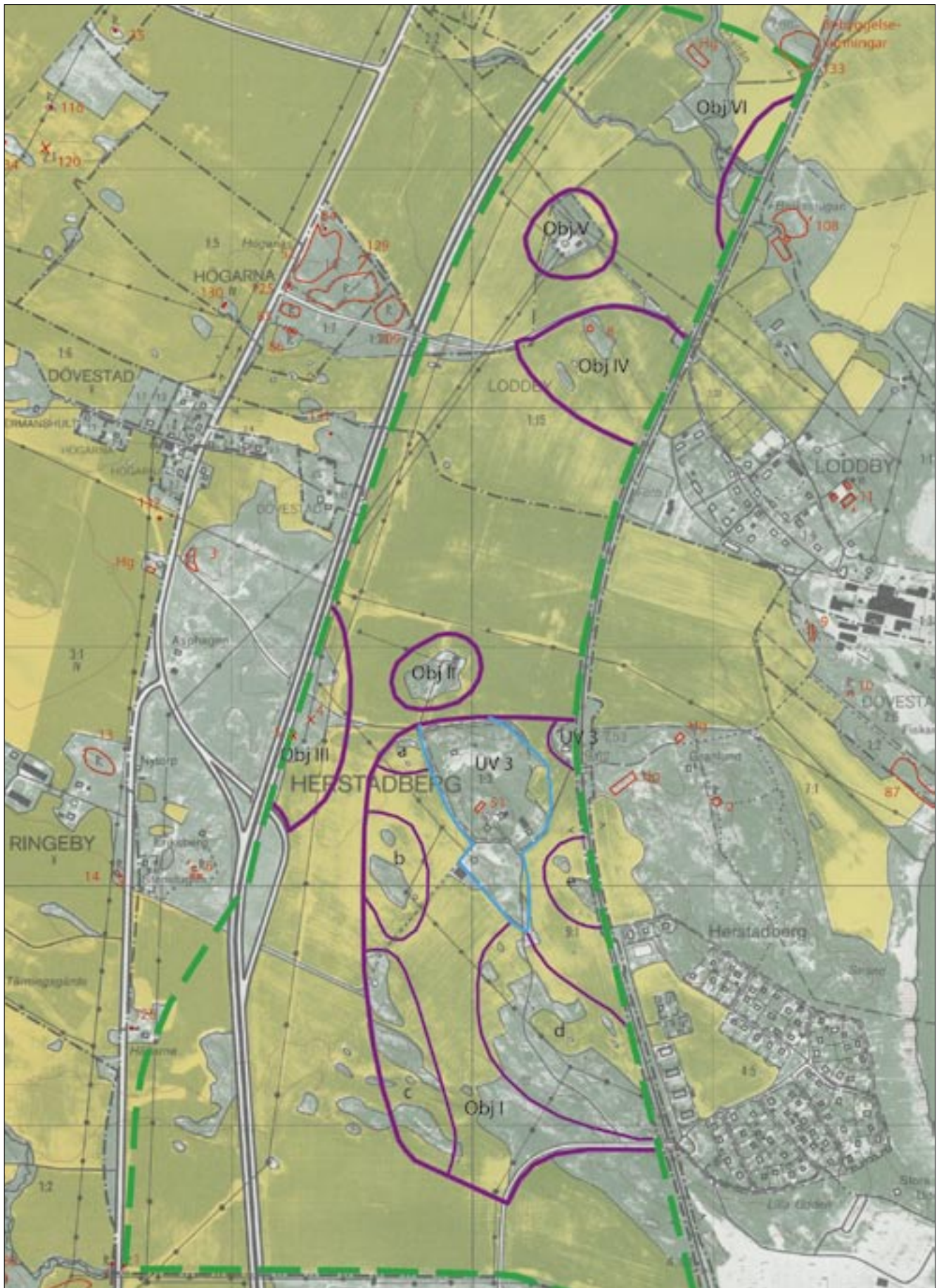


Fig 2. Utdrag ur Ekonomiska kartans blad 9G 0e Lodbby med fornlämningar markerade. Den streckade linjen avser utredningsområdet, Etapp 1. Skala 1:9000.

Bakgrund

Norrköpings kommun, Mark- och exploateringsenheten, planerar för industri- och vägbyggen samt anläggande av en golfbana inom Herstadbergs arbetsområde. En arkeologisk utredning, etapp 1, som omfattade hela planområdet har i ett tidigare skede utförts av Riksantikvarieämbetet, UV Öst (Nilsson 2002). Utredningen visade att det fanns kända fornlämningar inom och i anslutning till utredningsområdet, flera områden med topografiskt lämpliga boplatser/gravlägen samt en medeltida bytomt. Vid den arkeologiska utredningen, etapp 1 (Nilsson 2002), kunde ett antal områden med möjliga fornlämningar avgränsas (Objekt I – VI) (fig 2). Obj I delades upp i ett antal särskilt intressanta områden (Obj Ia – Ie).

Avgränsningen av objekt skedde utifrån topografiska hänsyn och sammantagen fornlämningsbild. Vidare antecknades Herstadbergs gamla bytomt, som i avvaktan på ett permanent fornlämningsnummer tilldelades UV nr 3, Kvillinge socken. Herstadbergs by Bytomtens utbredning är oklar men antecknades vid utredningen, etapp 1, utifrån 1697 års karta över området. Studier av 1650 års karta har dock visat att bytomtens utbredning skall revideras, och ej omfatta bergsklackarna och impedimenten söder om Herstadbergs gård (se vidare nedan).

Den arkeologiska utredningen, etapp 2, kom att omfatta området från och med Obj II och söderut, förutom de områden som på Norrköpings kommuns detaljplanen benämns N3, dvs områden som sparas som naturområden och där inga markinslag kommer att ske. Utredningen omfattade heller inte Herstadbergs bytomt (UV 3). De objekt som omfattades av utredningen (etapp 2) var således Obj I (Ia – e), Obj II och den del av Obj III som var belägen i åkermark (fig 3).

I södra delen av området har under senare år anlagts en golfbana av Ingelsta golfklubb. Inga arkeologiska utredningar föregick anläggandet av golfbanan. Det finns inga registrerade fornlämningar inom golfbanan men området bedömdes innehålla flera topografiskt lämpliga boplatser- och gravlägen, främst i de högre liggande partierna på och i anslutning till bergsklackar och impediment. Utredningen kom därför även att omfatta delar av det område som idag utnyttjas som golfbana.

Syfte och frågeställningar

Syftet med den arkeologiska utredningen, etapp 2, var att konstatera om exploateringsområdet innehöll fornlämningar eller ej samt att dokumentera och om möjligt tidsbestämma anläggningar och fynd.

Inom Herstadbergsområdet finns få kända fornlämningar, trots det topografiskt lämpliga läget för såväl gravar som boplatser. Utifrån den omgivande fornlämningsmiljön med gravfält och boplatser vid Ringeby och Vilhelmsberg samt den medeltida byn Herstadberg, sattes följande frågeställningar upp:

- Gårdsläget för Herstadberg har med all säkerhet utnyttjats även under förhistorisk tid. En intressant fråga är var gårds/bygravfältet i så fall legat? En möjlig plats är den höjd på vilken gården är belägen, men även på intilliggande impediment och i åkermarken invid dessa kan det finnas gravar. De nu aktuella undersökningarna kan ge helt nya svar på frågor rörande boplatsernas/gravarnas lokalisering i området.
- Nya undersökningar vid Fiskeby, Himmelstalund och även inne i centrala Norrköping har visat att det tidigare antagna landhöjningsförloppet för Bråbygden måste ifrågasättas (Nilsson in print, Lindgren-Hertz 1999, Persson 1998). Boplatser från såväl bronsåldern som yngre perioder har visat sig finnas inom områden som tidigare bedömts vara för lågt belägna, eller sankt för att innehålla lämningar från förhistorisk tid. Inom Herstadbergsområdet kan lämningar finnas i jämförbara lägen.

Metod

Vid utredningen togs sökschakt upp inom de aktuella objekten. Matjorden banades av skiktvis med hjälp av grävmaskin, ned till orörd mark och anläggningsnivå. Därefter vidtog handrensning. Schakt, anläggningar och fynd mättes in digitalt med totalstation och registrerades i RAÄ/UV:s dokumentationssystem Intrasis.

I samband med utredningen gjordes även en inventering av bergshöjder och impediment i området, främst för att söka efter gravar och skålgropar. I samband med fältarbetet gjordes en utökad analys av äldre kartmaterial samt en kortare genomgång av äldre skriftligt källmaterial.

Topografi och fornlämningsmiljö

Herstadberg ligger på den s k Kvillingeslätten som i huvudsak består av lera i dalbotten med morän i anslutning till de högre liggande, uppskjutande bergklackarna vilka ligger som impediment i slättlandskapet. Området domineras av åkermark med flera skog- och buskbeväxta bergshöjder och åkerimpediment. Höjden över havet inom undersökningsområdet varierar mellan ca 10 – 20 m ö h med enstaka högre impediment. I södra delen av området har under senare år anlagts en golfbana av Ingelsta golfklubb.

I norra delen av det nu aktuella utredningsområdet ligger Herstadbergs gård (RAÄ 51). Mangårdsbyggnaden revs på slutet av 1960-talet, men flygelbyggnaderna finns fortfarande bevarade. På höjdens norra ände finns ytterligare ett boningshus. På platsen för Herstadbergs gård finns flera bevarade husgrunder och trädgårdsgångar samt ett uppallat stenblock (ca 1,5x1,0 m) med en djupt inhuggen rektangel i. Troligen har blocket utgjort ett fundament för tex en staty.

Förhistoriska boplatser i Norrköpingstrakten står oftast att finna på en nivå ovanför 5-meterskurvan samt företrädesvis på lättdränerade sand- och moränblandade jordar. Med tanke på landhöjningen i området fanns förutsättningar för bosättningar från yngre bronsålder och framåt. Strandbundna stenåldersboplatser finns främst utmed Kolmårdsbranten på en höjd av ca 25 m ö h. Fornlämningsbeståndet i anslutning till området domineras av lämningar från järnåldern i form av gravar, gravfält och boplatslämningar. Gravfält och boplatslämningar från bronsåldern har dock undersökts i samband med motorvägsbygget vid Ringeby, direkt väster om området. Flertalet av de byar som ligger på slätten har namnformer som tyder på en etablering under järnåldern, t ex Loddby, Dövestad, Ringeby, Herstad(berg) och Skälstad. By- och gårdsnamn med ändelsen -inge, -by och -stad är typiska för sådana namn som var produktiva under järnåldern. Till byarna hör även bygravfält med stensättningar och högar i några fall med kontinuitet ner i äldre järnåldern (Larsson 1998). Ett exempel på detta är den övergivna tomten vid Högarna (RAÄ 109) som sannolikt namnsatts efter det intilliggande gravfältet. Högarna finns skriftligt belagd från år 1474 (Lindeblad 1994).

Flera sedan tidigare kända fornlämningar finns i nära anslutning till utredningsområdet. Sydväst om utredningsområdet ligger ett område med gravfält och boplatslämningar, RAÄ 80 och 15. Längs västra sidan finns flera registrerade gravar och gravfält, RAÄ 6, 14, 13, 3, 84 – 86, 109 m fl. Även norr och öster om området finns registrerade gravar och gravfält, RAÄ 68, 12, 106, 107, 9, 10, 2. Längs västra delen finns även ett antal skålgropsförekomster varav flera upptäcktes vid en specialinventering inför motorvägens nysträckning, RAÄ 128, 131, 132, 130, 116, 120, 129. Utöver de förhistoriska lämningarna finns på flera platser lämningar efter äldre byggnader, RAÄ 52, 108, 63, 87 m fl.

Även inom utredningsområdet finns registrerade fornlämningar. RAÄ 4 och 5 utgörs av undersökta och borttagna stensättningar. Norr om det nu aktuella utredningsområdet finns en stensättningsliknande lämning på ett impediment, RAÄ 8 och i sydväst finns tre runstenar, RAÄ 1. Runstenarna hittades på 1800-talet öster om den dåvarande landsvägen och flyttades till sin nuvarande plats 1946 (Olsén 1964). Flyttningen innebar sannolikt att de nu åter står på ursprunglig plats där de har markerat ett vad eller en bro (Pettersson & Ulfhielm 2000, s 5). Längre norrut finns ett område med boplatslämningar, RAÄ 133.

Äldre kartor, bebyggelse

Herstadberg har medeltida anor och omnämns första gången i skrift år 1359 (se vidare under Bebyggelsehistorisk analys). År 1409 skrivs namnet *Hirikstadha* där *Hirik* är ett fornsvenskt mansnamn. Ändelsen *-berg* uppkommer i jordeböckerna först under 1700-talets slut (Moberg 1965). Enligt en karta från år 1650 av Johan de Rogier består *Herresta by* av en kronogård, en skattegård och tre frälsegårdar (Ridderstad 1917). Herstadberg får säterifrihet år 1676, ett privilegium som förloras under slutet av 1700-talet. Mangårdsbyggnaden liksom gårdsflyglarna skall ha uppförts på den plats där krono- och skattegårdarna hade sina byggnader (Ridderstad 1917). Troligt är därför att den medeltida byn legat i samma läge som den nuvarande gården, dvs på sydslutningen av den markanta höjden. Området utgör fast fornlämning. Den numera rivna mangårdsbyggnaden uppfördes på 1830-talet av Jöns Ringborg. Utanför utredningsområdet, mot nordöst, ligger Loddby som omnämns första gången år 1381, då som *Lødby*. Höga eller Högarna var åtminstone under 1500-talet en underlydande by/gård till Loddby (Ridderstad 1917, s 264).

Tidigare undersökningar i närområdet

Flera tidigare utredningar och undersökningar har gjorts i och i anslutning till undersökningsområdet, främst i samband med motorvägsbygget förbi Norrköping. Två större stensättningar (RAÄ 4 och 5) samt flera intilliggande gravar undersöktes för anläggandet av gamla Riksväg 1 år 1959 (Carlsson, E-S 1960). I en av stensättningarna hittades en hästhuvudornerad rakkniv som daterades till yngre bronsålder. I samband med det nya motorvägsbygget undersöktes ett omfattande grav- och boplatskomplex från bronsåldern vid Ringeby, direkt väster om det nu aktuella området, RAÄ 6 (Kaliff m fl 1995). Gravfältet innehöll ett 60-tal begravingar med olika typer av gravöverbyggnader, kremeringsplatser och lämningar av hus och hyddor. RAÄ 4 och 5 har troligen ingått i samma gravfält. Vid tiden för bronsålderns början (ca 1700 f Kr) var gravfältet beläget på en ö, längst in i den dåvarande Bråvikens utbredning.

Vid Vilhelmsberg, ca 250 m sydväst om undersökningsområdet, har gravar från yngre järnålder och boplatslämningar från äldre järnålder undersökts (Pettersson & Ulfhielm 2000). I anslutning till de intilliggande runstenarna (RAÄ 1) har en utredning utförts av Östergötlands länsmuseum. Vid utredningen påträffades inget av antikvariskt intresse (Ternström, muntligen). Söder och sydöst om Ringebygravfältet har två områden undersökts inför vägbygge och planerad Eurostopanläggning, (Kaliff & Nielsen 1991). Inget av områdena innehöll anläggningar eller fynd av förhistorisk karaktär.

Vid RAÄ 109, Högarnas gamla tomt, har en utredning utförts (Lindeblad 1994). Undersökningen visade att bytomten inte fortsätter in i det nu aktuella utredningsområdet. Strax norr om gravfältet Högarna har delar av en medeltida vägsträckning undersökts (Kaliff & Runeby 1992). Inför anläggandet av den planerade Åbylänken norr om utredningsområdet gjordes flera arkeologiska utredningar (Beronius-Jörpeland 1990). Vid en av utredningarna hittades boplatslämningar i form av stolphål och en härd. Härden daterades till 390 ± 150 e Kr. I anslutning till det nu aktuella utredningsområdet har tidigare en arkeologisk utredning, etapp 1, utförts inför planerade dagvattenanläggningar (Larsson 1998). Förutom vid runstenarna i områdets sydvästra del (RAÄ 1) föreslogs inga antikvariska åtgärder vid utredningen.

Undersökningsresultat

Sammanlagt togs 1200 löpmeter schakt upp inom de aktuella objekten. Området visade sig vara förvånansvärt tomt på såväl anläggningar som fynd, trots det topografiskt lämpliga läget och de intilliggande fornlämningarna. Inom ett område inom Obj Ic upptäcktes dock kulturlager och rester av en syllstensbyggnad samt en ugnskonstruktion. För att konstatera vilken kontext och tidsperiod de funna lämningarna skall placeras i gjordes en utökad analys av historiskt kartmaterial (se nedan). Analysen visade att det funnits en gård på platsen för bebyggelselämningarna samt att det i närheten av detta område finns flera byggningstomter som är övergivna redan på 1600-talet. Kartanalysen visade även att en medeltida ödegård med namnet Ströbo legat på platsen för de övergivna byggningstomterna.

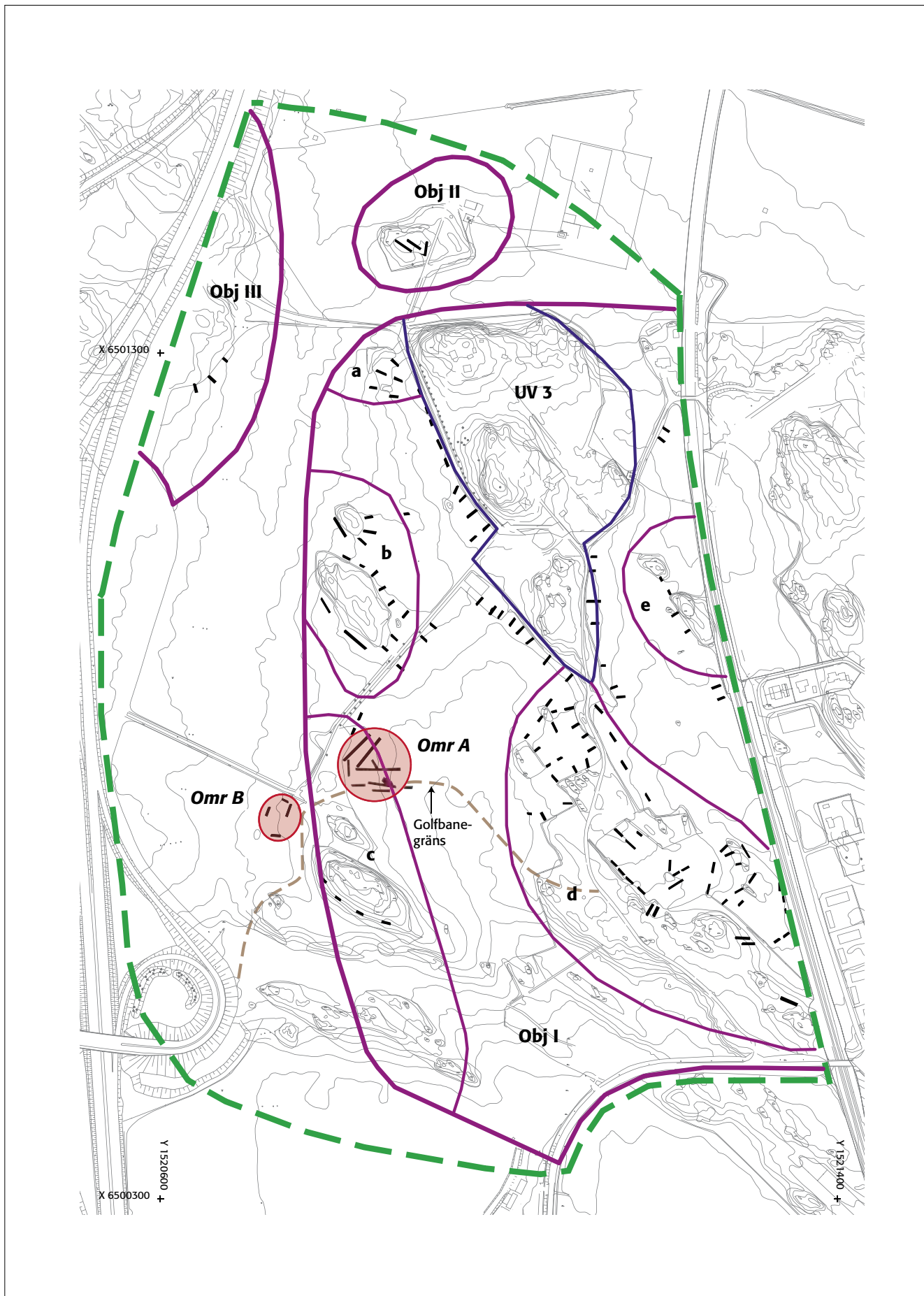


Fig 3. Utdrag ur Norrköpings kommuns grundkarta med Obj I (a – d), den tidigare gränsen för UV 3, schakt samt Omr A och Omr B markerade. Skala 1:5000.

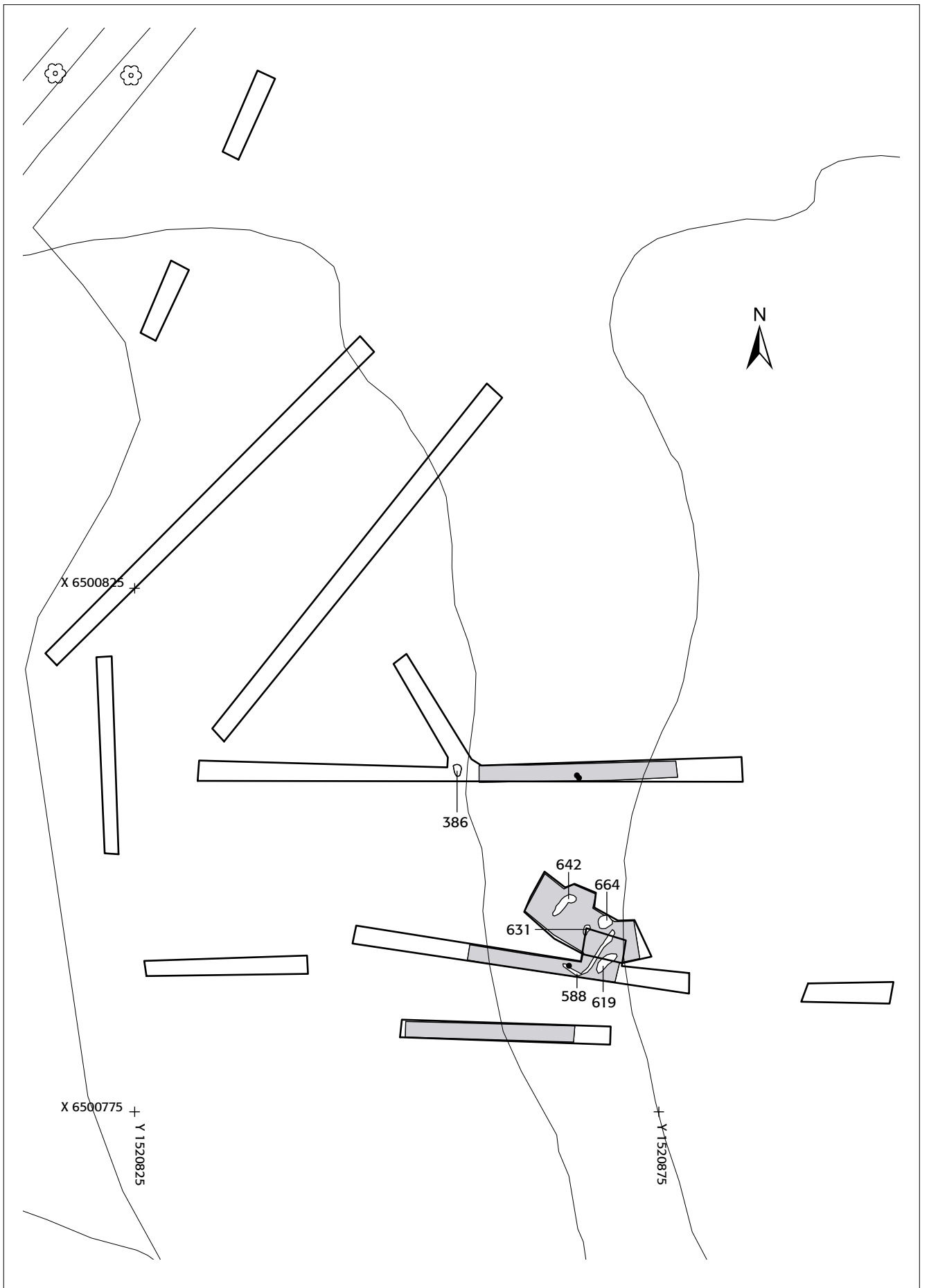


Fig 4. Omr A med schakt och anläggningar markerade. Skala 1:500.

Kartanalysen visade dessutom att gårdarna i Herstad ej hade en gemensam bytomt. Utifrån den utökade kartanalysen gjordes därför en revidering av och tillägg till den tidigare registreringen av Herstads gamla bytomt (UV 3, Nilsson 2002). I avvaktan på permanent fornlämningsnummer har benämningen UV 3 behållits, men delats upp i UV 3a – c för de olika gårdar som ingått i byn. Vidare antecknades den övergivna bytomten Ströbo som UV 4, Kvillinge sn (Bil 2).

Obj I (a – e)

1100 löpmetrar schakt togs upp inom Obj Ia – Ie (fig 3). Schakten togs främst upp i anslutning till höjdryggar och på och intill impediment, men även i lägre liggande partier. I den övervägande delen av schakten bestod undergrunden av brungrå lera, förutom i anslutning till impedimenten inom Obj Ib och Id, där undergrunden inom begränsade områden bestod av morän och sand. Inom ett område (*Omr A*) i norra delen av Obj Ic påträffades kulturlager och rester av en byggnad (fig 3, 4).

Den bebyggelsehistoriska analysen av området visade att det funnits övergivna byggnadstomter direkt väster om Obj Ic (*Omr B*). Fyra schakt togs därför upp på platsen för byggnadstomterna, men inga spår av tydliga kulturlager eller anläggningar kunde konstateras. I det nordöstra av schakten inom *Omr B* fanns kol, bränd lera, enstaka skärivor yngre rödgods med glasering, järnspikar och modernt glas.

I övriga schakt inom Obj Ia – Ie hittades varken anläggningar eller fynd.

Omr A

I norra delen av Obj Ic finns ett impediment där två trädalléer sammanstrålar. Den ena allén löper i nordöstlig riktning mot Herstadbergs gård och den andra i nordvästlig riktning mot Ringeby gård. Enligt 1870 års konceptkarta fanns en backstuga på impedimentet och enligt 1650 och 1697 års karta fanns på platsen en byggnadstomt (se vidare under Bebyggelsehistorisk analys). På impedimentet finns upplagd sten, troligen både odlingssten som rester av raserade byggnader. Flera schakt togs upp på och i anslutning till impedimentet. På toppen av impedimentet vidtog steril morän och ljusgul sand/lera direkt under ploglagret. I ploglagret fanns tegel, järnskrot och bränd lera men inga spår av t ex husgrunder eller syllar kunde konstateras på toppen av impedimentet.

På östra sidan av impedimentet övergick markunderlaget till lera. Nere på lermarken öster om impedimentet fanns ett kulturlager inom ett ca 45x35 m stort område. Efter ca 0,30 m matjord vidtog ett 0,10 – 0,20 m tjockt kulturlager bestående av mörkbrun/svart lera med rikligt med bränd lera, sot och kol. Fyndet består av obrända och brända ben, enstaka bitar yngre rödgods, järnspik samt ett ornerat ben med oklar funktion (F1, se foto). På toppen av lagret fanns även porslin och tegel.

I kulturlagrets östra del fanns två i vinkel liggande stenrader (A588), två ansamlingar av stenar (A619, 631) en härd (A664) samt ett område med bränd lera (A642), (fig 4 och Bil 1). Raderna med stenar tolkades som resterna av syllstenar till en byggnad. Troligen rör det sig om resterna av någon form av ekonomibyggnad till ett boningshus. Det senare bör i så fall ha legat på det intilliggande impedimentet. Byggnadens ålder är oklar, men det rör sig troligen om en byggnad som är samtida, eller yngre än byggnadstomten på 1650 eller 1697 års karta. Fyndet härrör troligen också från samma tid, det finns inget i fyndmaterialet som indikerar en datering äldre än sent 1600-tal. Området med kulturlager kunde begränsas mot norr, väster och öster. För att begränsa kulturlagret mot söder togs sökschakt upp även inom golfbanan. Lagret visade sig fortsätta även här, varför begränsningen mot söder är oklar.

Det ornerade benets funktion är osäker. Det är 45x23 mm stort och tillverkat av ett rörben. I ena änden finns två hakar och det är ornerat med tvärgående horisontala och vertikala streck, en zig-zag linje samt på två växter (liljor?) på vardera av de konkava sidorna. Dateringen är osäker, men det ska troligen dateras till tiden efter 1650, ornamentiken påminner om allmogestil. Möjligen har



Fig 5. Syllstensraden i Omr A mäts in av Christina Helander. Bakom ladan är höjden med Herstadbergs gård. Från SV. Foto Per Nilsson.



Fig 6. Schaktning inom Obj Ic (Omr A). I bakgrunden skymtar E4. Från Ö. Foto Per Nilsson.

benet haft en funktion i samband med sömnad eller textilarbete, utseendet påminner till viss del om sk ”Tindelbein”, som ska ha använts för tillverkning av snoddar. Foton på fyndet skickades till flera experter på benföremål, både Historiska museet och Nordiska museet, men ingen kunde säga något med säkerhet om varken dess funktion eller ålder.

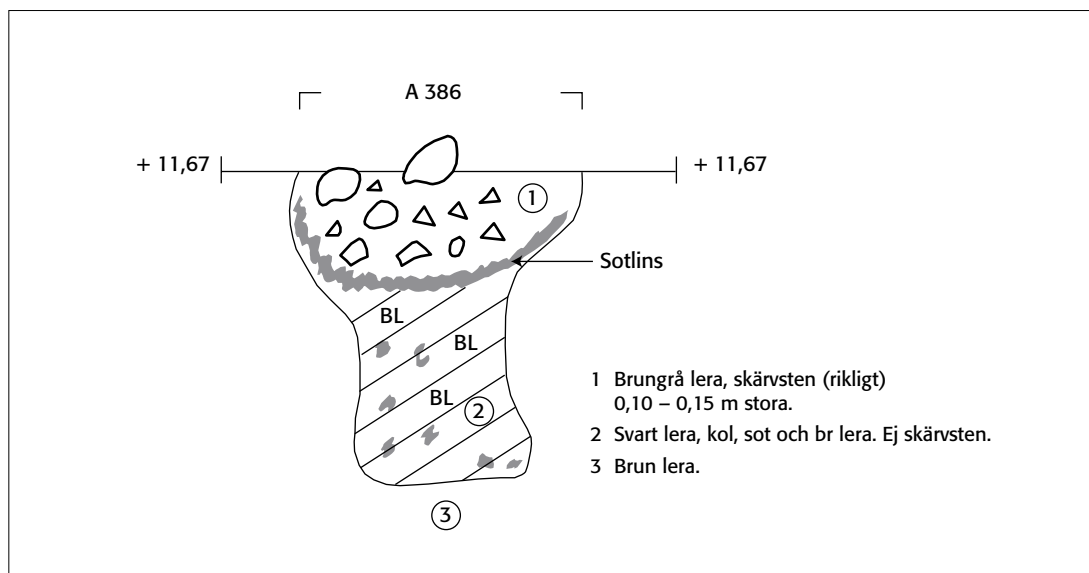


Fig 7. Anl 386, gropugn i profil. Mot öster. Skala 1:20.

I nära anslutning till kulturlagret hittades en härdgrop/ugn (A386). Härdgropen/ugnen var 0,80x0,50 m stor och i övre delen helt fylld med skärvsten (fig 5). Anläggningen grävdes ut och visade sig vara trattformad i profilen med en ca 0,30 m djup "skål" i toppen. I nedre delen av tratten fanns ingen skärvsten däremot rikligt med sot, kol och bränd lera. Troligen rör det sig om en ugnskonstruktion där den övre, skålformade delen använts som någon form av värmekälla. Hela konstruktionen hade ett sammanlagt djup av 0,70 m. Anläggningen ska troligen dateras till förhistorisk tid och har därmed inget samband med övriga anläggningar inom område A.



Fig 8. Det ornerade benet med zig-zagmönster. På båda sidor fanns växtornamentik. Foto Per Nilsson.

Obj II

Tre schakt togs upp på impedimentet, på västra sidan av den väg som delar objektet i två delar. Undergrunden bestod här av stenbunden morän och sand. Inga anläggningar eller fynd påträffades.

Obj III

Större delen av Obj III omfattades ej av utredningen, eftersom den skog- och buskbeväxta höjden enligt detaljplanen skall sparas som naturområde. Schakt togs därför endast upp i åkermarken söder och väster om det skogsbeklädda impedimentet. Undergrunden i schakten bestod av brun, styv lera. Inga anläggningar eller fynd påträffades. På impedimentet finns enligt FMR registrerade gravar i form av två undersökta och borttagna stensättningar (RAÄ 4 och 5). Vid besiktning av platsen kunde konstateras att stensättningen, RAÄ 4, endast är undersökt men ej borttagen. Med tanke på spridningsbilden av gravar vid det intilliggande Ringebygravfältet kan gravar utan synlig markering ovan mark finnas i anslutning till den kvarliggande stensättningen.

Bebyggelsehistorisk analys av Herstads by och ödegården Ströbo

En bebyggelsehistorisk analys, baserad på historiska kartor och uppgifter i medeltida brev, visar på flera intressanta förhållanden i Herstadberg eller Herstad, som byn hette före det att säteriet bildades på 1600-talet. Tre saker är särskilt värda att lyfta fram.

- Gårdarna i Herstad hade ingen gemensam bytomt.
- Det medeltida jordetalet *spanns avgäld* var ännu i bruk 1650.
- En medeltida ödegård med namnet *Ströbo* har legat söder om byn.

Historiska kartor

År 1650 gjorde lantmätaren Johan (Jean) de Rogier en geometrisk avmätning av Herstad (LSA D57-23: D1:369) (fig 9). Byn bestod då av 5 hemman, varav 1 skatte-, 1 krono- och 3 frälse. Frälsegårdarna ägdes av Gustaf Leijonhuvud (6 = *Omr A, se ovan*), Sven Ribbing (7) och Henrik Fleming (9). Byns åkermark var fördelad på två gårdar med lerjord. Östergärdet var 33 tunnland och Västergärdet 30 tunnland stort. Storängen (14) sägs ha god gräsvall till 96 lass hö. Därtill fanns en betes- och utmark ner mot Bråviken där byn hade fiske. På Kolmården hade byn skog i allmänningen. Någon samlad bytomt fanns inte. Gårdarna låg på tre skilda platser utmed två-sädeshägnaden. Längst i norr låg frälsegårdarna 7 och 9 intill varandra. Något längre söderut gränsade skatte- och kronogården till varandra, medan frälsegården 6 låg avskild för sig längst i söder intill en lång fågata. Byamålet framgår av nedanstående tabell.

Hemman	Andel
Kronogården (nr 2)	3 stänger + 2 spanns avgäld
Skattegården (nr 3)	4 stänger
Frälsegården (nr 6)	5 stänger
Frälsegården (nr 7)	2 stänger
Frälsegården (nr 9)	2 stänger + 2 spanns avgäld
Summa	16 stänger + 4 spanns avgäld

På varje stång i byamålet gick det alltså knappt 4 tunnland åker. *Spanns avgäld* är en underavdelning till attungen, dvs ett relativtal som uttrycker andel i byn, och är känt från ett flertal medeltida diplom (Dovring 1947, s 96). Troligen gick det 24 spanns avgäld på en attung jord under äldre medeltid. Från senmedeltid finns det uppgifter om att relationen förändrats till 18 eller 12 spanns avgäld per attung. I regel gick det 2 stänger på en attung. Herstad har därför antagligen varit en by om 8 attungar, vilket är den vanligaste byamålssumman i Östergötland. Till denna jämna summa har sedan fogats 4 spanns avgäld. Kartans uppgifter om spanns avgäld är av stort värde eftersom de visar att detta medeltida jordetal fortfarande var i bruk vid mitten av 1600-talet.

Herstad var alltså en för Östergötland normalstor by där 5 olikstora gårdar låg i tegskifte med varandra. Bebyggelsen låg inte samlad på en gemensam bytomt. Alla byar i Östergötland hade inte koncentrerad bebyggelse på 1600-talet, än mindre en geometrisk tomtanordning (Helmfrid 1962, s 160 ff). Vi får tänka oss en utveckling från spridd bebyggelse över klungbyar till reglerade bytomter. Herstad är alltså representativt för ett utvecklingssteg som föregick de geometriska anordnade bytomterna.

I kartans beskrivning förkommer också ett annat byamål men det gäller enbart för Söderängen (15) och den angränsande hagen (16). Det är endast skattegården med 4 1/2 stänger, frälsegården nr 7 med 2 1/2 stänger och frälsegården nr 9 med 2 stänger som har andelar i dessa ägor. Däremot har Ringeby 5 spanns avgäld och Smedstorp 2 stänger och 2 spanns avgäld i Söderängen. Söder om Västergärdet finns ett sammanhängande block med ett antal åkervretar och ängslotter, benämnda *humpar* i kartans beskrivning (se nedan). Dessutom finns ett litet gårde (17). Skattegården har 5 åkerhumpar (4) och en ängshump (5). Frälsegårdarna nr 7 och 9 har andelar i det lilla gårdet (17). Dessutom har Ringeby 2 åkerhumpar (10) och Smedstorp äger andelar i det lilla gårdet (17).



Fig 9. Johan de Rogiers karta över Herstad från 1650. Akt D57-23: D1:369.

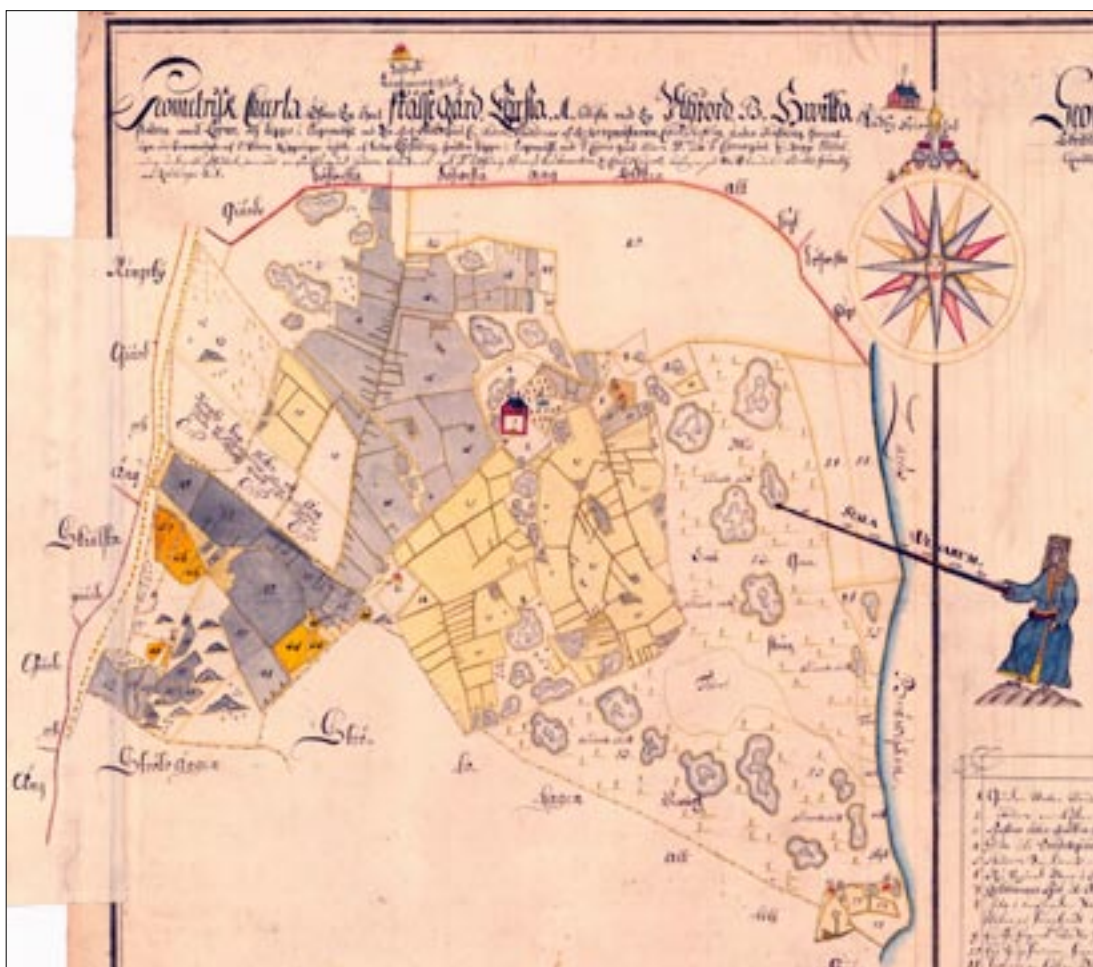


Fig 10. 1697 års karta över Herstad, uppräddad av Adolf Castman. Akt D57-23:1.

År 1671 ägde bergmästaren Jonas Drefling skattegården samt Ribbings och Flemings frälsegårdar. Dessutom disponerade han kronogården. För sina ”goda och trogna tjänster” fick han detta år frälsefrihet för sina andelar i Ringeby och Herstad (Ridderstad 1917, s 261). För den senare egendomen gavs 1676 säterifrihet. År 1697 gjorde lantmätaren Adolf Castman en geometrisk avmätning av Herstad (LSA D57-23:1) (fig 10). Castman tog sig friheten att avbilda sig själv i moderiktig peruk och med skalstock i hand. Av kartan och dess beskrivning framgår att Knut Drefling, son till Jonas, slagit samman skattegården och kronogården, och där satt upp två stora byggnader som kallas *Herstaberg*. I denna herrgårdsanläggning, som sägs vara under rustning, finns en trädgård. De båda gårdarna längst i norr var ännu bondgårdar. Frälsegården längst i söder (*Omr A, fig 3*) hade gått över i överstelöjtnanten Karl Nieroths ägo. Denna gård brukades av arrendatorn *Werne Algutson* och till den hörde en humlegård om 40 stänger. Att Herstad ännu fungerade som en bondby framgår av att gårdarna sägs ligga i ”tegomåhl” (tegskifte) med varandra.

Det ovan nämnda ägoblocket med humpar benämns *Södra trädesgården* i beskrivningen till 1697 års karta. I det nordöstra hörnet finns fyra små åkerstycken, numrerade 31 – 34, vilka kallas *byggningstomter*. Söder om trädesgården vidtar *Ströboängen* och *Ströbohagen*. Den förra benämns Söderängen på 1650 års karta. Helt klart har vi att göra med en övergiven gård med namnet *Ströbo*. Gårdens inägomark bör motsvaras av Södra trädesgården och bebyggelsen har legat i gårdens nordöstra hörn, sydväst om frälsegården (13). Till gården Ströbo hörde också en äng och en beteshage. Ströbo är antagligen ett medeltida nybygge, upptaget på Herstads gamla utmark, och som aldrig har legat i tegskifte med byn.

Medeltida brev

Herstad omnämns första gången 1359 då Nils Olofsson Stråle erkänner att han bl a är skyldig sin landbo i Herstad 1/2 mark (*colono meo in Hæristathe in dimidia marcha*) (DS 6150). Två landbogårdar i Herstad (*Hirikstada*) omnämns 1409 då Peter Ragvaldsson och hans svärmor Ingegärd Nilsdotter ger sitt bifall till att den förres svåger och den senares måg Peter Andersson löst till sig de gårdar som Ingegärds son riddaren Nils Håkansson pantförskrivit till Tomas van Vitzen (SD 1058). År 1413 förbinder sig Peter Ragvaldsson att vid anfordran återställa till sin måg Peter Andersson och sin dotter Bengta flera till honom upplåtta gårdar, bl a i Herstad (*Hyringstadha*) (SD 1730). Av ovanstående uppgifter framgår alltså att det fanns frälsegårdar i Herstad under medeltiden.

År 1493 utfärdade Arvid Trolle, lagman i Östergötland och hövitsman på Stegeborgs slott, ett dekret där han bestämmer att Ingolf Persson i Herstad skall köpa jord i Ströbohaghe (SDhk 32935). Av detta kan vi dra slutsatsen att Ströbo nu var öde och att delar av ägan var till salu. Med största sannolikhet hade Ingolf skattegården i Herstad och den jord han köpte kan mycket väl vara identisk med skattegårdens innehav av åker- och ängshumpar i kartan från 1650.

Att gårdar eller hela byar som lades öde under den senmedeltida agrarkrisen har styckats upp i flera lotter, vilka brukats av grannarna, är ett känt från på flera platser i Östergötland. Vanligtvis nyttjades ödegårdarna som slåtterängar. Ett exempel är gården Klinge i Tingstads socken (Ericsson 2003). Ett annat är byn Varnäs i Väderstads socken (Ericsson 2004). Ströbo skiljer sig från dessa genom att en stor del av de gamla åkergårdarna även fortsättningsvis brukades som åker. Åtminstone var det så vid mitten av 1600-talet.

Linköping den 30 september 2004

Per Nilsson & Alf Ericsson

Referenser

Otryckta källor

Lantmäteristyrelsens arkiv i Gävle (LSA):

- Geometrisk avmätning av Herstad 1650. Akt D57-23: D1:369.

- Geometrisk avmätning av Herstad 1697. Akt D57-23:1.

CD-skiva

SDhk. Svenskt diplomatarium, Riksarkivet, Huvudkartotekets databas, version 2.

Tryckta källor

Carlsson, E-S. 1960. En östgötsk bronsåldersrakkniv. TOR VI. Uppsala.

Dovring, F. 1947. *Attungen och marklandet: studier över agrara förhållanden i medeltidens Sverige*. Lund.

DS. *Diplomatarium Suecanum*. Liljegren et al (red). Stockholm 1829.

Ericsson, A. 2003. Klinge: en medeltida ödegård med rötter i äldre järnålder. I: Nilsson, P. et al. Väg E22: Norrköping (Navestad) – Söderköping. *Riksantikvarieämbetet, UV Öst, rapport 2003:22*. Linköping.

– 2004. Medeltida odlingar på utmarker: krisfenomen eller överskottsproduktion? *Tidskrift: arkeologi i sydöstra Sverige 2004/4*, s 41 – 70.

Helmfrid, S. 1962. *Östergötland "Västanstång"*. *Studien über die ältere Agrarlandschaft und ihre Genese*. (Geografiska Annaler 44). Stockholm.

Kaliff, A. 1991. Arkeologisk utredning i form av specialinventering och arkivstudier. Herstaberg 1:3, Ringeby 3:1 och Björnviken 2.1. Trafikplatser och vägar i samband med byggandet av E4:an, förbifart Norrköping samt ny sträckning av väg 51. Kvillinge sn, Norrköpings kn, Östergötland. Riksantikvarieämbetet. Avdelningen för arkeologiska undersökningar. Rapport UV Mitt Linköping. Dnr 5292/90.

Kaliff, A. 1991. Herstaberg 9:1. Arkeologisk utredning. Kvillinge socken, Östergötland. Riksantikvarieämbetet. Avdelningen för arkeologiska undersökningar. Rapport UV Linköping. 3144/91.

Kaliff, A. & Runeby, C. 1992. Björnviken. Arkeologisk utredning, område 18. Kvillinge socken, Östergötland. Riksantikvarieämbetet. Avdelningen för arkeologiska undersökningar. Rapport UV Linköping. Dnr 4425/91.

Kaliff, A. m fl. 1995. Ringeby. En kult- och gravplats från yngre bronsåldern. Arkeologisk undersökning RAÄ 6, Kvillinge socken, Norrköpings kommun. Östergötland. Riksantikvarieämbetet. Avdelningen för arkeologiska undersökningar. Rapport UV Linköping 1995:51.

Larsson, L. Z. 1998. Dagvattenanläggningar norr om Norrköping. Arkeologisk utredning etapp 1. Kvillinge socken, Norrköpings kommun, Östergötland. Riksantikvarieämbetet. Avdelningen för arkeologiska undersökningar. Rapport UV Linköping 1998:39.

Lindeblad, K. 1994. Högarnas gamla tomt, RAÄ 109. Rapport UV Linköping 1994:32.

Lindgren Hertz, L. 1999. 1600-tal och äldre bronsålder i stadens västra utkant. Arkeologisk förundersökning. Kvarngatan – Kungsgatan, stadsdelen Berg. Norrköpings stad och kommun, Östergötland. RAÄ, Avdelningen för arkeologiska undersökningar. Rapport UV Linköping 1999:7.

Moberg, L. 1965. *Norrköpingstraktens ortnamn*. Ur: Norrköpings historia. 1. Från forntid till Vasatid. Norrköpings stads historiekommité.

Natur och kulturmiljöer i Östergötland. 1983. Länsstyrelsen i Östergötland, planeringsavdelningen. *Naturvårdsplan och kulturminnesprogram*. Linköping.

Nilsson, P. 2002. Herstadbergs arbetsområde. Arkeologisk utredning, etapp 1. Herstadberg, Kvillinge sn, Norrköpings kommun, Östergötland. Riksantikvarieämbetet. Rapport, UV Öst 2002:40. Linköping.

Nilsson, P. *In print*: Om boplatstillägg inom Bråbygdens hällristningsområden. Ur: Rapport från det 9:e nordiska bronsålderssymposiet i Göteborg. Red: Goldhahn, J. Göteborgs universitet.

- Olsén, P. 1964. *Norrköpingstraktens fornminnen*. Ur: Norrköpings historia. 1. Från forntid till Vasatid. Norrköpings stads historiekommitté.
- Persson, H. 1998. Himmelstalundsparken. Norrköping (fd Östra Eneby sn), Östergötland. Arkeologisk förundersökning, april – juli 1994. *Östergötlands länsmuseum. Dnr: 326/93*. Linköping.
- Petersson, M. & Ulfhielm, A. 2000. Vilhelmsberg – ett gravfält från vendeltiden. Vilhelmsberg, Skälstad 1:12, Kvillinge socken, Norrköpings kommun, Östergötland. Dnr: 6009/92. Riksantikvarieämbetet. Avdelningen för arkeologiska undersökningar. *Rapport UV Öst 2000:10*.
- Ridderstad, A. 1917. *Östergötlands beskrivning 2:1*. Stockholm.
- SD. *Svenskt Diplomatarium från och med år 1401*. Stockholm 1875 – 1904.
- Skoglund, M. 1998. Björnviken 2:2, Åby. Kvillinge socken, Norrköpings kommun, Östergötland. Arkeologisk förundersökning. *Rapport. Östergötlands Länsmuseum. Dnr 62/98*.

Arkiv

Fornminnesregistret (FMR).

Administrativa uppgifter

Riksantikvarieämbetets dnr: 421-2607-2003.

Länsstyrelsens dnr och datum för beslutet: 431-13151-03, 2004-03-07.

Projektnummer: 1520455.

Intrasisnr: O2004.4.

Undersökningstid: 13 – 26 april 2004.

Projektledare: Per Nilsson

Projektgrupp: Alf Ericsson, Christina Helander.

Exploateringsyta: 350 000 m².

Undersökt yta: 1300 löpmeter schakt.

Läge: Ekonomiska kartan, blad 9G 0e Loddby.

Koordinatsystem: Rikets, RT 90 2,5 gon V.

Koordinater för undersökningsytans mittpunkt: x6500808, y1520869.

Höjdsystem: Rikets.

Arkiv: Dokumentationshandlingar som förvaras i Antikvarisk-topografiska arkivet (ATA), RAÄ, Stockholm; 1 profilritning i skala 1:20.

Fynd: Fnr 1, inlämnas till Statens Historiska Museum (SHM).

Bilaga 1. Anläggningar och fynd inom Omr A (norra delen av Obj Ic).

A386, Härdgrop/ugn

0,80x0,50 m stor. Trattformad i profil. Övre delen består av en ”skål” rikligt fylld med 0,05 – 0,15 m stora skärvigiga och skörbrända stenar, sot kol och bränd lera. I botten av ”skålen” fanns en 0,03 m tjock kollins. Nedre delen av anläggningen (under ”skålen” och kollinsen) bestod av sot, kol och rikligt med bränd lera men ingen skärvsten. Troligen rör det sig om någon form av ugnskonstruktion, möjligen för tjärtillverkning?

Fynd: Inga fynd.

A588, Syllstensrad

Bestående av två rader (2,0 resp 5,40 m långa) med glest lagda stenar i vinkel i SV – NÖ resp. SÖ – NV riktning. Stenarna i syllstensraden är 0,10 – 0,50 m stora. Direkt öster om syllstensraden är en ansamling med stenar (A619) som möjligen har utgjort en del av syllstensraden.

A619, Stensamling

2,45x0,80 m stor. Bestående av en ansamling med 0,10 – 0,30 m stora stenar i anslutning till syllstensraden (A588). Möjligen har stenarna utgjort en del av syllstensraden och blivit utdragen av plojen. Ett annat alternativ är att stensamling utgjort en del av en ingång eller gårdsplan i anslutning till byggnaden. I anläggningen hittades kol, sot, bränd lera och obrända ben.

Fynd: Obrända ben.

A631, Stensamling

1,10x0,50 m stor. Bestående av 0,15 – 0,45 m stora stenar med en större, flat sten i N delen. Centralt i anläggningen finns rikligt med bränd lera inkilad mellan stenarna.

Tolkning: Anl bör ha utgjort någon form av fundament, möjligen till en stolpe eller ugn. Jmfr A642.

A642, Ugn?/område med bränd lera

2,70x0,70 m stor. Bestående av ett ca 2,30x0,50 m stort område med bränd lera och kol. I anl. N del är en ca 0,35 m stor sten i N delen. Anl liknar en ugn till formen men djupet är inte mer än ca 0,03 m. Ett alternativ är att det är en rest av en vägg tätad med lera. Jmf A631.

Fynd: Brända ben.

A664, Härd

1,40x1,25 m stor. Bestående av sot, kol, bränd lera samt enstaka skörbrända stenar.

Fynd: Obrända ben, brända ben, fajans(?).

A676, Kulturlager

Upp till 0,15 tjockt och bestående av brungrå/svart och fet lera med kol, sot och bränd lera.

Fynd: Obrända och brända ben, yngre rödgods med enstaka glaserade bitar, på toppen enstaka bitar porslin och tegel.

A695, Kulturlager

Under ca 0,30 m matjord vidtar ett upp till 0,15 m tjockt kulturlager, bestående av mörkbrun till svart lera med kol, bränd lera och enstaka skärvigiga och skörbrända stenar.

Fynd: Obrända och brända ben, på toppen porslin och tegel, djurtänder.

A702, Kulturlager

Upp till 0,15 m tjockt och bestående av mörkbrun till gråsvart lera, kol, bränd lera samt enstaka skärvstenar.

Fynd: Obrända och brända ben, djurtänder, smidda järnspikar, yngre rödgods samt på toppen av lagret porslin och tegel. I lagret hittades ett ristat ben med oklar funktion (F1).

Bilaga 2. Förändring och komplettering av tidigare UV-nummer, samt nyantecknade UV-nummer i Kvillinge socken, Norrköpings kommun, Östergötland (fig 8)

UV 3, Herstad by (a – c).

a *Ek kartans blad:* 9G 0e Loddby SV.

Topografiska uppgifter: Sydsluttning av bergshöjd omgiven av åkermark.

Beskrivning: By/gårdstomt. Inom ett ca 175x125 m (SO – NV) stort område låg enligt 1650 års geometriska karta en skatte- och en kronogård. År 1671 ägde bergmästaren Jonas Drefling skattegården samt Ribbings och Flemings frälsegårdar (UV 3b). Dessutom disponerade han kronogården. För sina ”goda och trogna tjänster” fick han detta år frälsefrihet för sina andelar i Ringeby och Herstad (Ridderstad 1917). För den senare egendomen gavs 1676 säterifrihet. År 1697 gjordes en geometrisk avmätning av Herstad (LSA D57-23:1) Av kartan och dess beskrivning framgår att Knut Drefling, son till Jonas, slagit samman skattegården och kronogården, och där satt upp två stora byggnader som kallas *Herstaberg*. I denna herrgårdsanläggning, som sägs vara under rustning, finns en trädgård.

Herstadberg omnämns första gången 1359 som *Hirikstadha* (SDhk. Svenskt diplomarium, Riksarkivet, Huvudkartotekets databas, version 2). Enligt en karta från år 1650 av Johan de Rogier bestod *Herresta* av 5 hemman, varav 1 skatte-, 1 krono- och 3 frälse (LSA D57-23: D1:369). Frälsegårdarna ägdes av Gustaf Leijonhuvud (UV 3c), Sven Ribbing (UV 3b) och Henrik Fleming (UV 3b). De 5 olikstora gårdarna låg i tegskifte med varandra, men bebyggelsen låg inte samlad på en gemensam bytomt. Herstad gavs 1676 säterifrihet (Ridderstad 1917). Ändelsen -berg tillkommer i jordeböckerna först under 1700-talets slut. Den numera rivna mangårdsbyggnaden uppfördes på 1830-talet av Jöns Ringborg och är upptagen i registret som RAÄ 51.

Tidigare anteckningar: Ridderstad 1917, Moberg 1965, LMV Gävle, Geometrisk avmätning av Herstad 1650. Akt D57-23: D1:369 samt Geometrisk avmätning av Herstad 1697. Akt D57-23:1.

b *Ek kartans blad:* 9G 0e Loddby SV.

Topografiska uppgifter: Delvis bortsprängt impediment omgivet av åkermark, träd och buskar. Idag korsas området av järnvägen.

Beskrivning: By/gårdstomt. Inom ett ca 100x100 m stort område låg enligt 1650 års karta två frälsegårdar som ägdes av Sven Ribbing och Henrik Fleming (LSA D57-23: D1:369).

Herstadberg omnämns första gången 1359 som *Hirikstadha* (SDhk. Svenskt diplomarium, Riksarkivet, Huvudkartotekets databas, version 2). Enligt en karta från år 1650 av Johan de Rogier bestod *Herresta* av 5 hemman, varav 1 skatte-, 1 krono- och 3 frälse (LSA D57-23: D1:369). Frälsegårdarna ägdes av Gustaf Leijonhuvud (UV 3c), Sven Ribbing (UV 3b) och Henrik Fleming (UV 3b). De 5 olikstora gårdarna låg i tegskifte med varandra, men bebyggelsen låg inte samlad på en gemensam bytomt. Herstad gavs 1676 säterifrihet (Ridderstad 1917). Ändelsen -berg tillkommer i jordeböckerna först under 1700-talets slut.

Tidigare anteckningar: Ridderstad 1917. Geometrisk avmätning av Herstad 1650. Akt D57-23: D1:369 samt Geometrisk avmätning av Herstad 1697. Akt D57-23:1.

c *Ek kartans blad: 9G 0e Loddby SV.*

Topografiska uppgifter: På toppen av samt Öster om ett impediment i åkermark.

Beskrivning: By/gårdstomt. Inom ett ca 100x75 m (Ö – V) stort område är enligt 1650 års karta platsen för en frälsegård tillhörande Gustaf Leijonhuvud (LSA D57-23: D1:369). Enligt 1697 års karta har gården övergått i överstelöjtnanten Karl Nieroths ägo (LSA D57-23:1). Denna gård brukades av arrendatorn *Werne Algutson* och till den hörde en humlegård om 40 stänger. Enligt 1870 års konceptkarta fanns en backstuga på platsen. Vid utredning, etapp 2, påträffades i åkermarken kulturlager, syllstensrader och stensamlingar som antogs vara samtida med eller yngre än gården på 1697 års karta (Ericsson & Nilsson 2004).

Herstadberg omnämns första gången 1359 som *Hirikstadha* (SDhk. Svenskt diplomatarium, Riksarkivet, Huvudkartotekets databas, version 2). Enligt en karta från år 1650 av Johan de Rogier bestod *Herresta* av 5 hemman, varav 1 skatte-, 1 krono- och 3 frälse (LSA D57-23: D1:369). Frälsegårdarna ägdes av Gustaf Leijonhuvud (UV 3c), Sven Ribbing (UV 3b) och Henrik Fleming (UV 3b). De 5 olikstora gårdarna låg i tegskifte med varandra, men bebyggelsen låg inte samlad på en gemensam bytomt. Herstad gavs 1676 säterifrihet (Ridderstad 1917). Ändelsen -berg tillkommer i jordeböckerna först under 1700-talets slut.

Tidigare anteckningar: Ridderstad 1917. Geometrisk avmätning av Herstad 1650. Akt D57-23: D1:369 samt Geometrisk avmätning av Herstad 1697. Akt D57-23:1.

UV4 *Ek kartans blad: 9G 0e Loddby SV.*

Topografiska uppgifter: V-sluttning i åkermark, strax Ö om impediment och bergshöjder.

Beskrivning: By/gårdstomt. Inom ett ca 75x75 m stort område finns enligt 1650 års karta ett område med ett antal åkervretar och ängslotter, benämnda *humpar* i kartans beskrivning (LSA D57-23: D1:369). I beskrivningen till 1697 års karta benämns området med humpar som *Södra trädesgårdet* (LSA D57-23:1). I det nordöstra hörnet finns fyra små åkerstycken vilka kallas *byggningstomter*. Söder om trädesgårdet vidtar *Ströboängen* och *Ströbohagen*. Den förra benämns Söderängen på 1650 års karta. Helt klart har vi att göra med en övergiven gård med namnet *Ströbo*. Gårdens inägomark bör motsvaras av Södra trädesgårdet och bebyggelsen har legat i gårdets nordöstra hörn, sydväst om frälsegården (UV 3c). Till gården Ströbo hörde också en äng och en beteshage. Ströbo är antagligen ett medeltida nybygge, upptaget på Herstads gamla utmark, och som aldrig har legat i tegskifte med byn.

Tidigare anteckningar: Geometrisk avmätning av Herstad 1650. Akt D57-23: D1:369 samt Geometrisk avmätning av Herstad 1697. Akt D57-23:1.

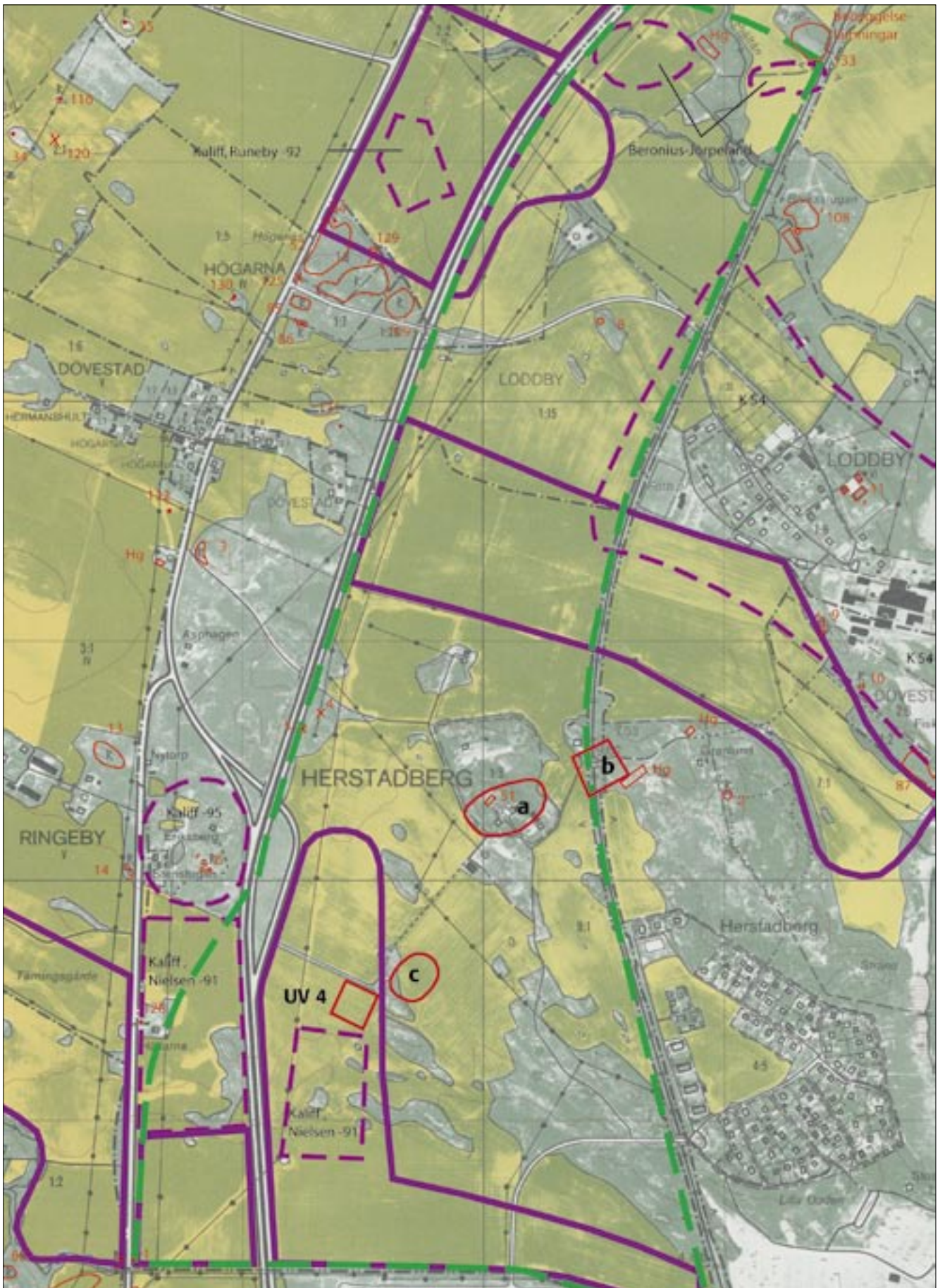


Fig 8. Utdrag ur Ekonomiska kartans blad 96 Oe Lodby med fornlämningar, tidigare utredningar och nyupptäckta fornlämningar UV3 a - c och UV 4 markerade. Skala 1:9000.