



Riksantikvarieämbetet
Avdelningen för arkeologiska undersökningar

UV ÖST RAPPORT 2003:42

ARKEOLOGISK UTREDNING, ETAPP 2 SAMT ARKEOLOGISK FÖRUNDERSÖKNING – SAAB-PROJEKTET

Bo och begrava

Kompletterande markarbeten vid Linköpings flygplats

RAÄ 95, 206, Landeryds socken

RAÄ 267, Vårdsbergs socken

Linköpings flygplats/Saabfältet, Tannefors 1:107

Linköpings stad och kommun

Östergötland

Dnr 421-1018-2002

Lisa K Larsson

UV ÖST RAPPORT 2003:42

ARKEOLOGISK UTREDNING, ETAPP 2 SAMT ARKEOLOGISK FÖRUNDERSÖKNING – SAAB-PROJEKTET

Bo och begrava

Kompletterande markarbeten vid Linköpings flygplats

RAÄ 95, 206, Landeryds socken

RAÄ 267, Vårdsbergs socken

Linköpings flygplats/Saabfältet, Tannefors 1:107

Linköpings stad och kommun

Östergötland

Dnr 421-1018-2002

Lisa K Larsson



Riksantikvarieämbetet

Avdelningen för arkeologiska undersökningar

Riksantikvarieämbetet

Avdelningen för arkeologiska undersökningar

UV Öst

Roxengatan 7, 582 73 Linköping

Tel. 013-24 47 00

Fax 013-10 13 24

uvost@raa.se

www.raa.se/uv

Produktion och layout Britt Lundberg

Grafik Lars Östlin

Foto Lisa K Larsson

Tryck JUST NU, Linköping 2003

Kartor ur allmänt kartmaterial, ©Lantmäteriverket, 801 82 Gävle. Dnr L 1999/3.

©2003 Riksantikvarieämbetet

UV Öst, Rapport 2003:42

ISSN 1404-0875

Innehåll

Inledning	5
Förutsättningar	5
Mål och syfte	6
Metod och genomförande	7
Topografi och fornlämningsmiljö	7
Resultat och åtgärdsförslag	7
<i>Förberedande inventering</i>	<i>7</i>
<i>Utredning etapp 2</i>	<i>11</i>
<i>Arkeologisk förundersökning</i>	<i>11</i>
Utvärdering	17
Referenser	18
Administrativa uppgifter	18
Bilaga 1. Arkeologiska objekt	19
Bilaga 2. Fyndlista	19

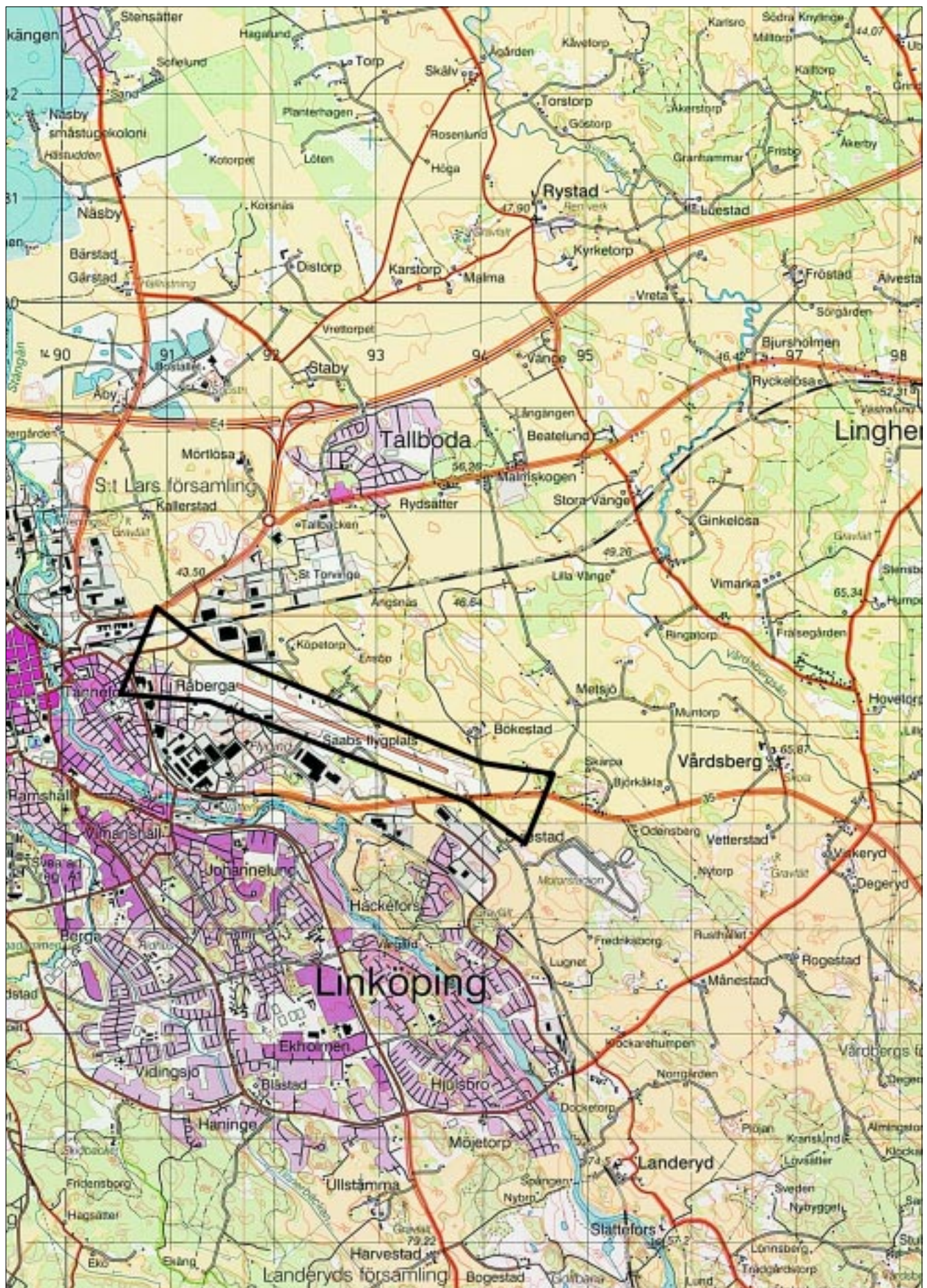


Fig 1. Utdrag ur Topografiska kartans blad Linköping 8F NO med det totala exploateringsområdet markerat. Skala 1:50 000.

Arkeologisk utredning, etapp 2 samt arkeologisk förundersökning – Saab-projektet

Bo och begrava – kompletterande markarbeten vid Linköpings flygplats

Området kring Linköpings flygplats är fornlämningsrikt och karaktäriseras av höjdparter med gravar och gravfält från äldre och början av yngre järnålder. Presumtiva boplatssområden i anslutning till gravområdena, ett höjdparti samt området

vid den medeltida huvudgården Bo har varit föremål för inventering, arkeologiska utredningar, etapp 2, och förundersökningar. Ytterligare ett gravfält vid Bo Gård upptäcktes vid undersökningarna.

Inledning

Under våren, sommaren och hösten 2002 utförde Riksantikvarieämbetet, Avdelningen för arkeologiska undersökningar, UV Öst, en förberedande inventering, arkeologiska utredningar etapp 2 och arkeologiska förundersökningar inom området för Linköpings flygplats. Uppdragsgivare var Saab AB i samarbete med Linköpings kommun med det gemensamma projektet *Projekt flygplats 2010*. Det föreligger ett åliggande gentemot Luftfartsinspektionen vad gäller utökning av stråkytorna i närområdet till start och landningsbanan vid Linköpings flygplats. Åtagandet innebär en utjämning av markytorna vilket får som följd att befintliga höjdparter avlägsnas och att svackor fylls ut.

De arkeologiska undersökningarna var ett tillägg till det tidigare beslutade *Saabprojektet* (se förutsättningar nedan). Undersökningarna föranleddes av kompletterande markarbeten vilka innefattar upplagsplatser för överskott av jord- och bergsmassor, service- och utryckningsvägar, nya och utbyte av befintliga inflygningsljus, servicevägar, beredningsarbeten i form av sprängning och utfyllnader, en ny gångväg samt utökat arbetsområde.

Inventerings-, utrednings- och förundersökningsområdena omfattade totalt drygt 174 400 m² och berörde följande platser.

- Ny service- och utryckningsväg samt nya inflygningsljus i västra banans förlängning, 26 020 m².
- Markarbeten samt servicevägar längs med södra sidan av banan, 4700 m².
- Ny gångväg söder om flygterminalen, 120 m².
- Upplagsplats invid Västra Bökestads bytomt, 21 270 m².
- Permanent bullerskyddsvall längs med Åtvidabergsvägen, 24 285 m².

- Ny service- och utryckningsväg i östra banändans förlängning, RAÄ 95 och 206, 3755 m².
- Markarbeten inom RAÄ 267, Bo Gård, 31 485 m².
- En mindre upplagsplats norr om flygplatsområdet, 7390 m².
- En större upplagsplats norr om flygplatsområdet, 48 000 m².
- Utökat exploateringsområde i öster, ny körväg samt flytt av stängsel och östra grinden, 7380 m².

Förutsättningar

Riksantikvarieämbetet, UV Öst, utförde besiktningar och förundersökningar av flera fornlämningar norr om start- och landningsbanan under april 2001. Förundersökningarna resulterade i bedömningen att arkeologiska slutundersökningar erfordrades av tre fornlämningsområden; RAÄ 17, 18, 19 i Vårdsberg socken, RAÄ 123 i Linköpings stad samt RAÄ 125 i Linköpings stad (Molin et al 2001). Dessa undersökningar har utgjort grunden för det övergripande *Saabprojektet*. Under pågående arbete med slutundersökningarna utökades exploateringsområdets storlek, efter beslut av uppdragsgivaren i samråd med Länsstyrelsens kulturmiljöenhet. Detta försakade de kompletterande och nu utförda utredningarna och förundersökningarna.

Under äldre järnålder förefaller befolkningens mängden varit relativt stor i västra Östergötland. Avstånden mellan gravplatser samt mellan boplatser och tillhörande gravplatser var under perioden korta. Tidigare undersökta boplatser i området kring Linköping ligger på lermarker i anslutning till impediment, med ett mycket nära förhållande till samtida gravplatser (Kaliff 1999; Nilsson 1980; Wickman-Nydolf & Nydolf 1999; Åije m fl 1996). Undersökningarna ligger inom de historiska enheterna Råberga och Bökestad. Det rika gravbeståndet i området kan indi-

keras förekomsten av äldre primärenheter vilka under loppet av yngre järnålder centreras mot de senare bytomterna. Undersökningsområdena för de arkeologiska utredningarna, etapp 2 och för förundersökningarna ligger samtliga i presumtiva förhistoriska boplatsslägen. Dessutom ligger en av lokalerna i Bökestad i närheten av den medeltida huvudgården Bo som påvisats i både historiskt kartmaterial samt i medeltida brev.

Mål och syfte

Inom ramen för det övergripande Saabprojektet formulerades två huvudteman som i huvudsak utgår från fastställda mål i *Vetenskaplig verksamhetsplan för UV Öst, Arkeologiskt program 2000 – 2002 (VVPL 2000)*.

- Begravning och tradition under järnålder.
- Kustnära boplatser i en stenåldersbygd.

Projektet belyser även frågor kring *bybildning och huvudgårdsdrift* med utgångspunkt från domänen Bökestad med den medeltida huvudgården Bo.

Den förberedande inventeringens syfte var att utfallet skulle ge förslag till fortsatta arkeologiska åtgärder inför bedömningen av den kompletterande exploateringen.

De områden som utreddes och förundersöktes utgjorde presumtiva lägen för boplatsslämningar med närliggande gravlokaler.

Det generella syftet med utredningarna, etapp 2, vid upplagsplatserna norr om flygplatsområdet var att fastställa om det på platserna fanns fornlämningar vilka inte var synliga ovan mark.

Syftet med förundersökningen inför service- och utryckningsvägen i öster, RAÄ 95 och 206, var att avgränsa och datera fornlämningarna, klargöra deras karaktär, utbredning och bevarandegrad samt erhålla ett underlag för bedömning av kulturlager samt fynd och anläggningsintensitet.

Medeltida brev och historiskt kartmaterial visar på att det legat en medeltida huvudgård i området för förundersökningen vid RAÄ 267. Domänen Bökestad har utgjort två fastigheter, Västra Bökestad och Östra Bökestad med

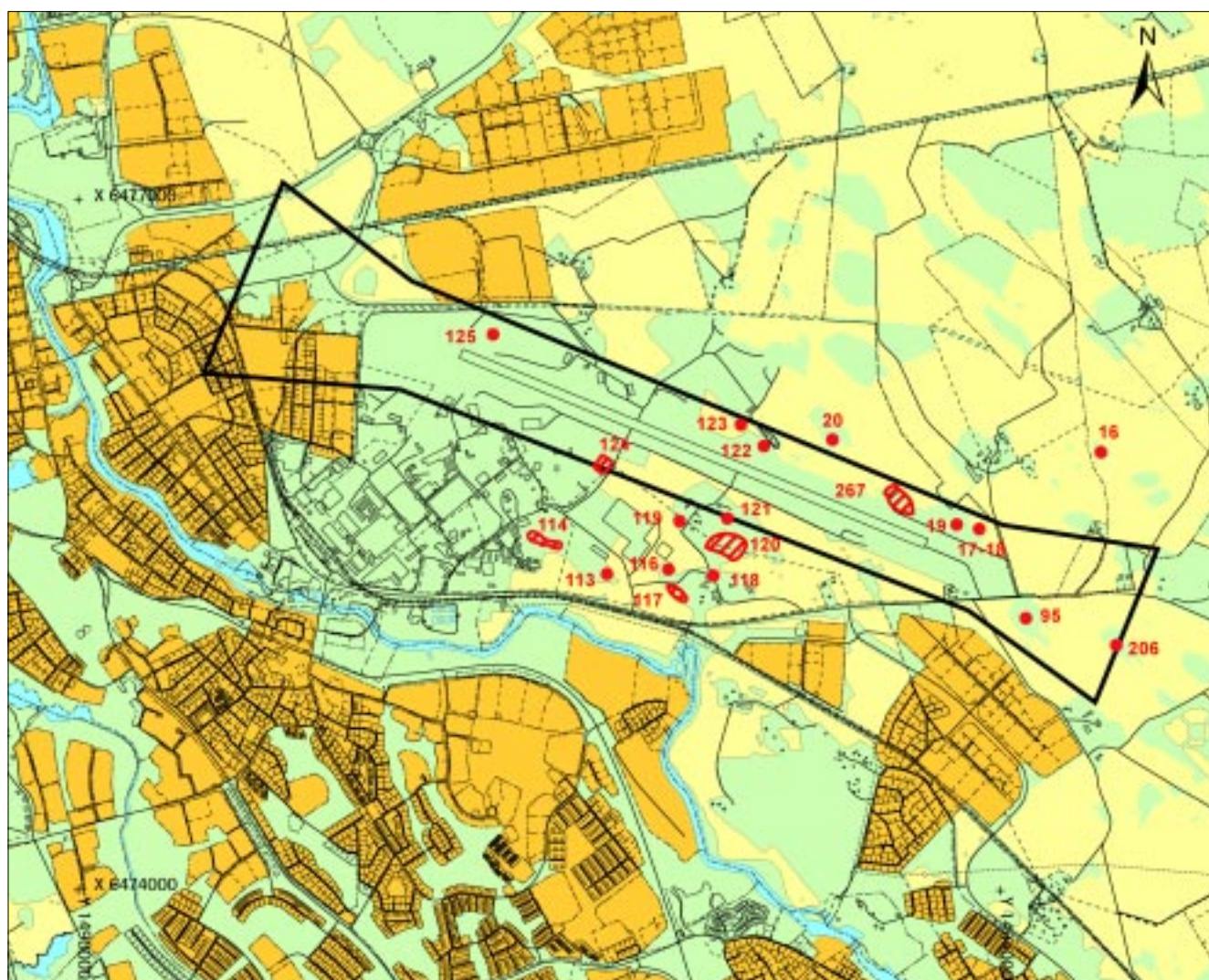


Fig 2. Utdrag ur Ekonomiska kartans blad 8F 5i Tannefors (085 58) med området vid Linköpings flygplats. Registrerade fornlämningar är markerade. Skala 1:3000.

gården Bo. Bo är ett inhemskt namn på medeltida huvudgårdar. Syftet med förundersökningen av RAÄ 267, Bo Gård, var att konstatera om exploateringsområdet innehöll bebyggelse lämningar och av händelse uträna omfattning, datering och bevarandegrad av fornlämningen samt erhålla en översiktlig bild av bebyggelsens struktur och förhållande till topografin.

Resultaten från inventeringen, utredningarna, etapp 2, samt förundersökningarna avses utgöra en grund inför kommande arkeologiska undersökningar.

Metod och genomförande

Inventeringen utfördes genom grundlig rekognosering av topografi och mark. Vid utredningarna och förundersökningarna grävdes söschakt med grävmaskin. Vegetationen och matjorden avbanades skiktvis ned till anläggningsnivå, därefter vidtog handrensning.

Sammanlagt togs 56 schakt upp med en sträcka av ca 1140 löpmeter. Totalt registrerades 26 antal anläggningar och fyra fyndposter finns upptagna (se bilaga 1 och 2). Undersökningsområdena, schakt och anläggningar samt fynd mättes in digitalt med geodimeter och registrerades i UV:s digitala informationssystem, Intrasis. Fotodokumentationen företogs digitalt i form av snedbilder.

Topografi och fornlämningsmiljö

Linköpings flygplats ligger i stadens östra utkant. Landskapet kring samt återstoden av det orörda landskapet inom flygplatsen utgörs av lätt kuperad åkermark med uppskjutande bergsparter och impediment. Jordmänen i åkrarna utgörs av ler och bergspartierna rymmer moränmark. Nivåerna över havet varierar mellan ca 45 – 60 meter.

Området kring Linköpings flygplats, med närheten till Stångån som spelat en viktig roll som försörjningskälla och sammanhållande kommunikationslänk, har utgjort ett nyckelområde under stora delar av förhistorisk och historisk tid. Platsen är fornlämningsrik och karaktäriseras främst av de många gravar och gravfält som är belägna på höjdpartierna. Gravformerna utgörs i huvudsak av runda och kvadratiska stensättningar, vilka morfologiskt sett kan dateras till förromersk och romersk tid samt till början av folkvandringstid (Nilsson 1987; Korsfeldt 1992; Kaliff 1997, 25 f).

Hela trakten söder om Roxen har en hög frekvens av fornlämningar från äldre järnålder, inte minst gravar och gravfält av varierande storlekar. I samband med olika former av exploateringar har flera gravfält från äldre och yngre järnålder undersökts i Linköpingsområdet under de senaste årtiondena, exempelvis Tallboda, Mörtlösa och Staby (Kaliff 1999, 84; Nilsson 1980; Östmark 1975).

Vid de tidigare undersökningarna av gravfält i området har även boplatlämningar i form av anläggningar och fynd daterade till stenålder påträffats. Bearbetad kvarts och

flinta i form av mikrospån och bestämbara kärnor visar på ett inslag av äldre stenålder i trakten (Östmark 1975; Nilsson 1976).

Resultat och åtgärdsförslag

Förberedande inventering

1. Ny service- och utryckningsväg samt nya inflygningsljus i västra banans förlängning

Arbetet berör ängsytor söder om Köpetorpsgatan. Området består mestadels av låglänt vattensjuk mark. Här föreslogs inga fortsatta arkeologiska åtgärder. Norr om Köpetorpsgatan fanns dock indikationer på ett omfattande fornlämningsområde i anslutning till flera impediment. Rikligt med skärvsten och slagen kvarts påträffades i åkerjorden.

2. Markarbeten samt servicevägar längs med södra sidan av banan

Områdena som berörs var redan urschaktade eller övertäckta av tippmassor. I området finns ett gravfält, RAÄ 124, Linköpings stad, som i ett tidigare skede täckts över. Markarbetena kommer inte beröra eventuellt kvarliggande lämningar. Här föreslogs inga vidare arkeologiska åtgärder.

3. Ny gångväg söder om flygterminalen

Gångvägen berör äldre åkermark. Inga fornlämningar konstateras och därmed föreslogs inga arkeologiska åtgärder.

4. Upplagsplats invid Västra Bökestads bytomt

Inom ett tidigare utfyllt område skall en upplagsplats göras. Inga nya anslutande ytor kommer att beröras och därmed föreslogs inga arkeologiska åtgärder.

5. Permanent bullerskyddsvall längs med Åtvidabergsvägen

Topografin består av en svag östsluttning ner mot plan mark, markförhållandena är moblandad ler. Hela området bedömdes som ett lämpligt boplatläge. Områdets ena halva upptas av åker och den andra ligger i träda. Spridda skärvstensförekomster iakttoogs i matjorden över den brukade delen. Avståndet till gravfälten RAÄ 17 – 18, 19, Vårdsbergs socken och RAÄ 95, Landeryds socken, är endast 200 – 300 meter. En arkeologisk förundersökning av hela området föreslogs först som fortsatt åtgärd. Beslutet om bullervallen ändrades dock och då den inte skall byggas blev inga arkeologiska åtgärder nödvändiga.

6. Ny service- och utryckningsväg i östra banändans förlängning

En mindre del av sträckan berör sedan tidigare planerad mark inom flygplatsområdet. Öster om infarten mot Östra Bökestad berörs en flack platå i åkermark i anslutning till RAÄ 95, Landeryds socken. I åkerjorden fanns ett område med en skärvstenskoncentration. Öster om Åtvidabergs-

vägen berör den planerade vägen en sträcka fram mot RAÄ 206, Landeryds socken. Sträckan löper längs foten av en svag åsrygg, i kanten av en svacka som tidigare hyst ett mindre våtmarksområde. Längs vägsträckan iaktogs spridda skärvstensförekomster samt ett slipstensfragment.

I anslutning till ett mindre impediment längst i öster påträffades inom ett område spridda bitar av slagen kvarts. Pga de presumtiva boplatslägena sammantaget med fyndförekomsterna föreslogs en arkeologisk förundersökning längs hela vägsträckan.

7. Markarbeten inom RAÄ 267, Bo Gård

Inom platsen för bebyggelselämningen RAÄ 267, Vårdsbergs socken, innebär markarbetena schaktning. Enligt fornminnesinventeringen från 1947 fanns det tidigare på platsen ett boningshus och fyra uthus varav endast en lada står kvar i dag. Platsen för gårdsbebyggelsen är till stora delar sedan tidigare sönderschaktad och delvis övertäckt av stenmassor.

Det planerade arbetsområdet utökades i efterhand och nu berörs samtliga kvarvarande delar och platsens närområden i form av anslutande åkermark. På områdets topografiskt högsta punkt finns en platåliknande formation vilken undkommit sentida schaktning och övertäckning. Dessutom påträffades spridda tegelkoncentrationer i åker-

jorden. Som fortsatt åtgärd föreslogs en arkeologisk förundersökning av kvarvarande delar av Bo Gård med närområden.

8. Två upplagsplatser norr om flygplatsområdet

Den större ytan kommer att utgöra huvudupplag för det totala överskottet av bergmassor medan den mindre skall användas som reservplats för jordmassor. Platserna nyttjades tidigare för bete men utgörs i dag av lerig, sentida åkermark. Det mindre området ligger endast 150 m från gravarna, RAÄ 123, Linköpings stad. Ytan kantas sannolikt av sentida fossila odlingslämningar i form av terrasser och röjningsrösen. På 1700-talets kartmaterial markeras en vallgata (fägata) över en sidan av området. Under äldre stenålder utgjorde ytan delar av en trång lagunartad havsvik. Den större ytan ligger 200 m nordöst om den mindre och ligger i tämligen plan mark med svag nordsluttning. I söder begränsas den stora ytan av en jordvall från Saabs tidigare markberedning.

Under inventeringen påträffades spridda skärvstensförekomster i åkerjorden inom delar av den stora ytan. Två tänkbara boplatslägen urskiljde sig, dels i anslutning till ett våtmarksområde och dels intill ett par impediment. För hela den mindre ytan samt för delar av den större föreslogs en arkeologisk utredning, etapp 2.

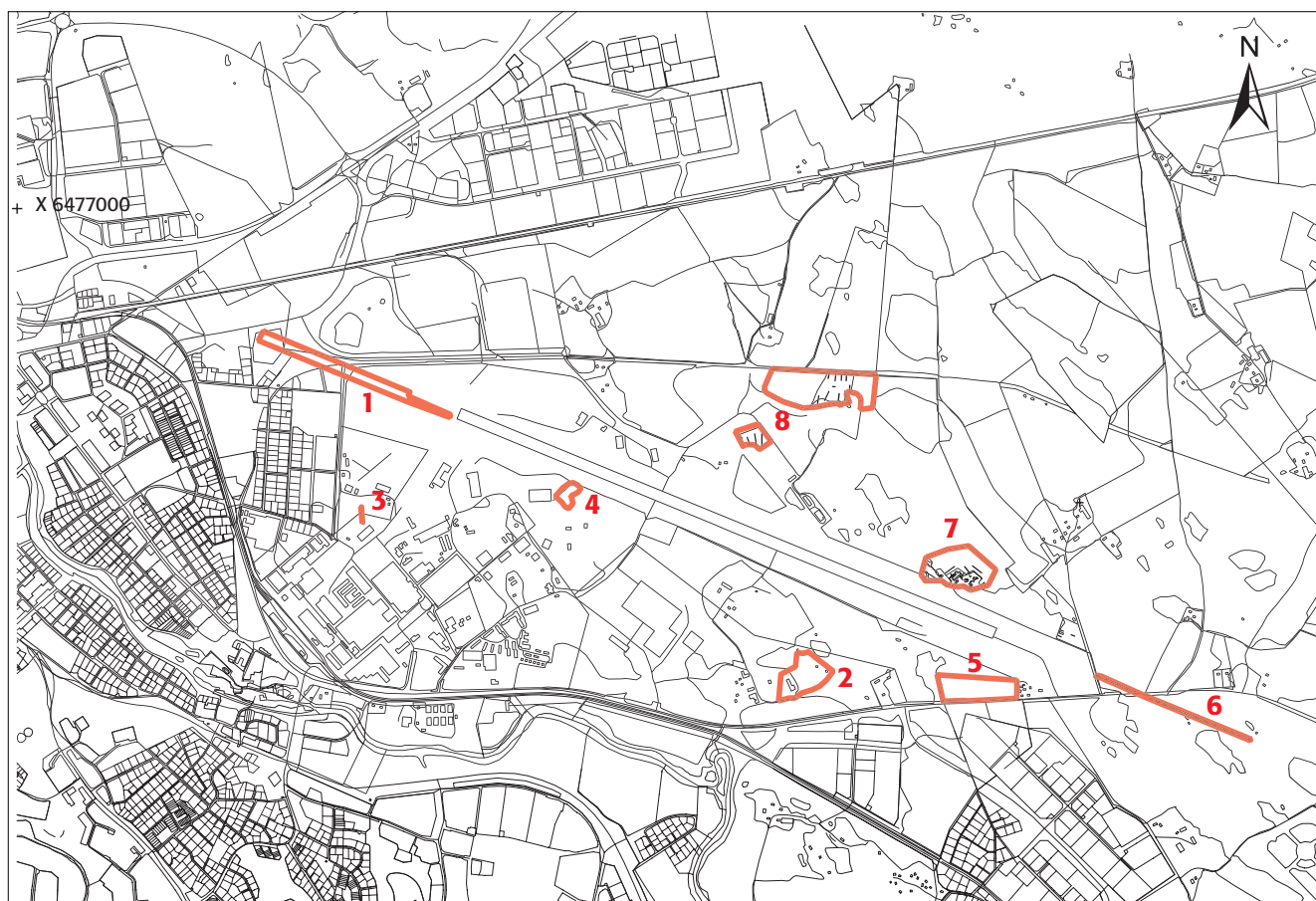


Fig 3. Plan över Linköpings flygplats med de olika inventeringsområdena 1 – 8 markerade och numrerade enligt ovan. Skala 1:3000.

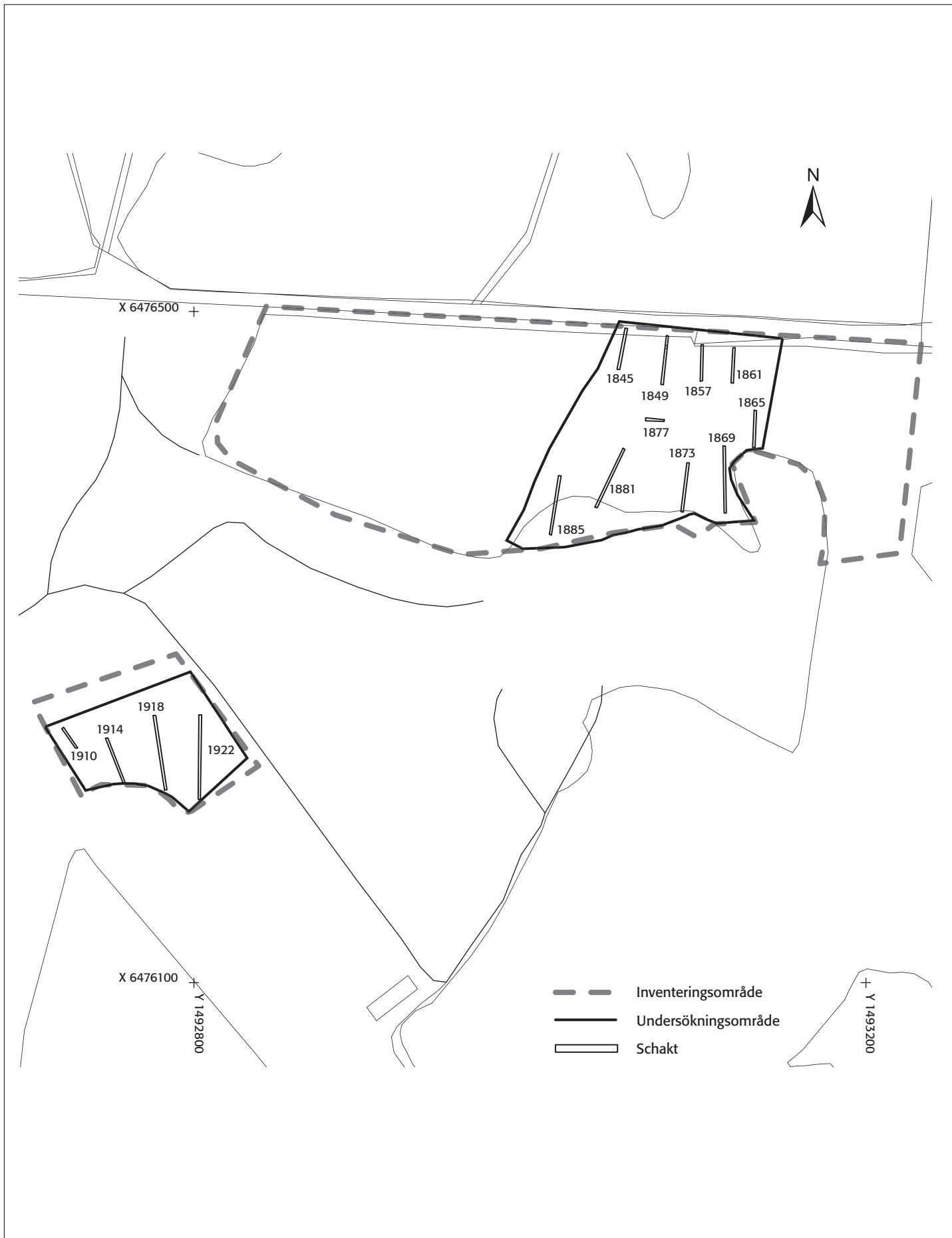


Fig 4. Utredningsområdena för de två upplagsplatserna norr om Linköpings flygplats med schakt markerade. Skala 1:3000.

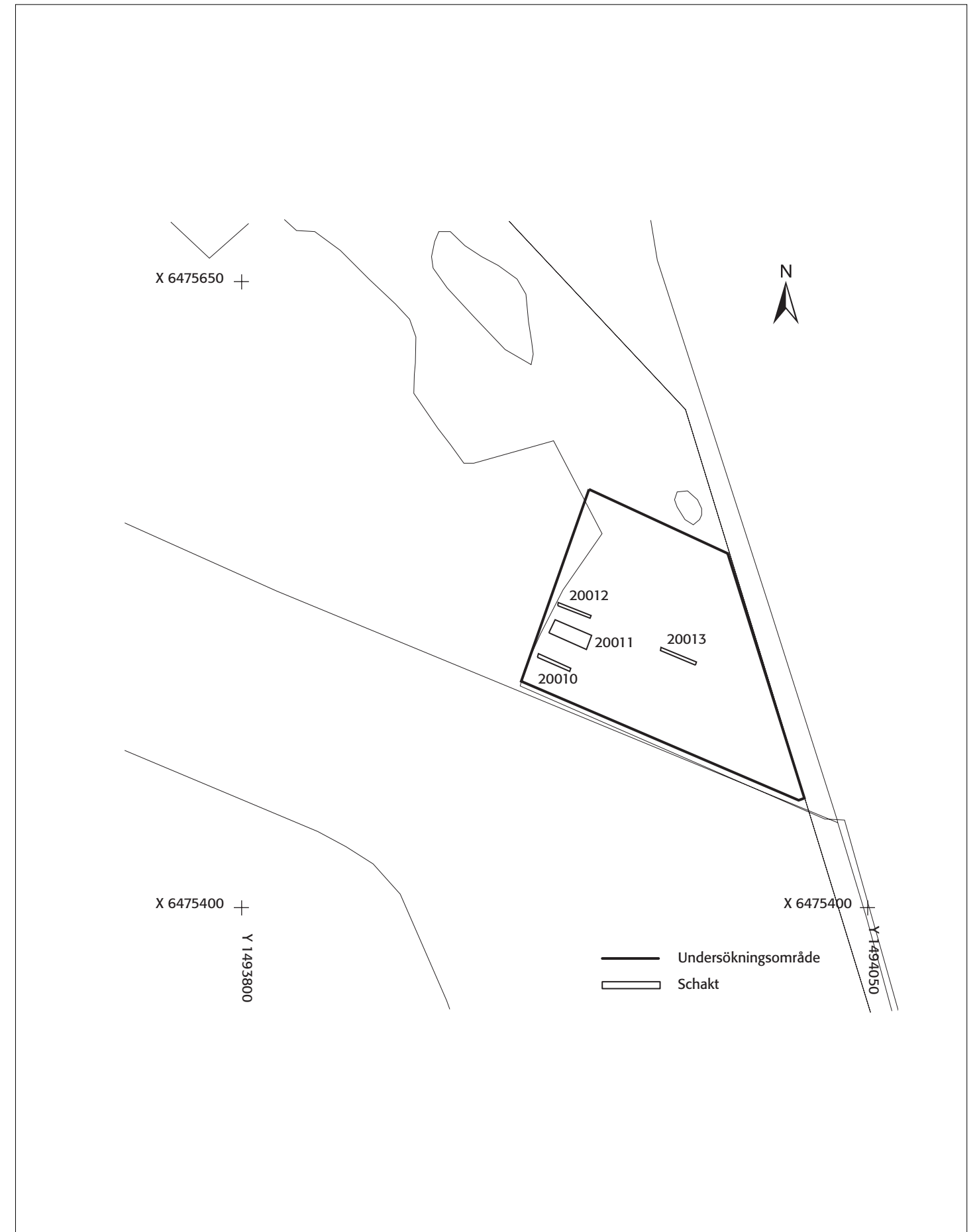


Fig 5. Översiktsplan över förundersökningsområdet i det utökade exploateringsområdet vid östra grinden med schakt markerade. Skala 1:2000.

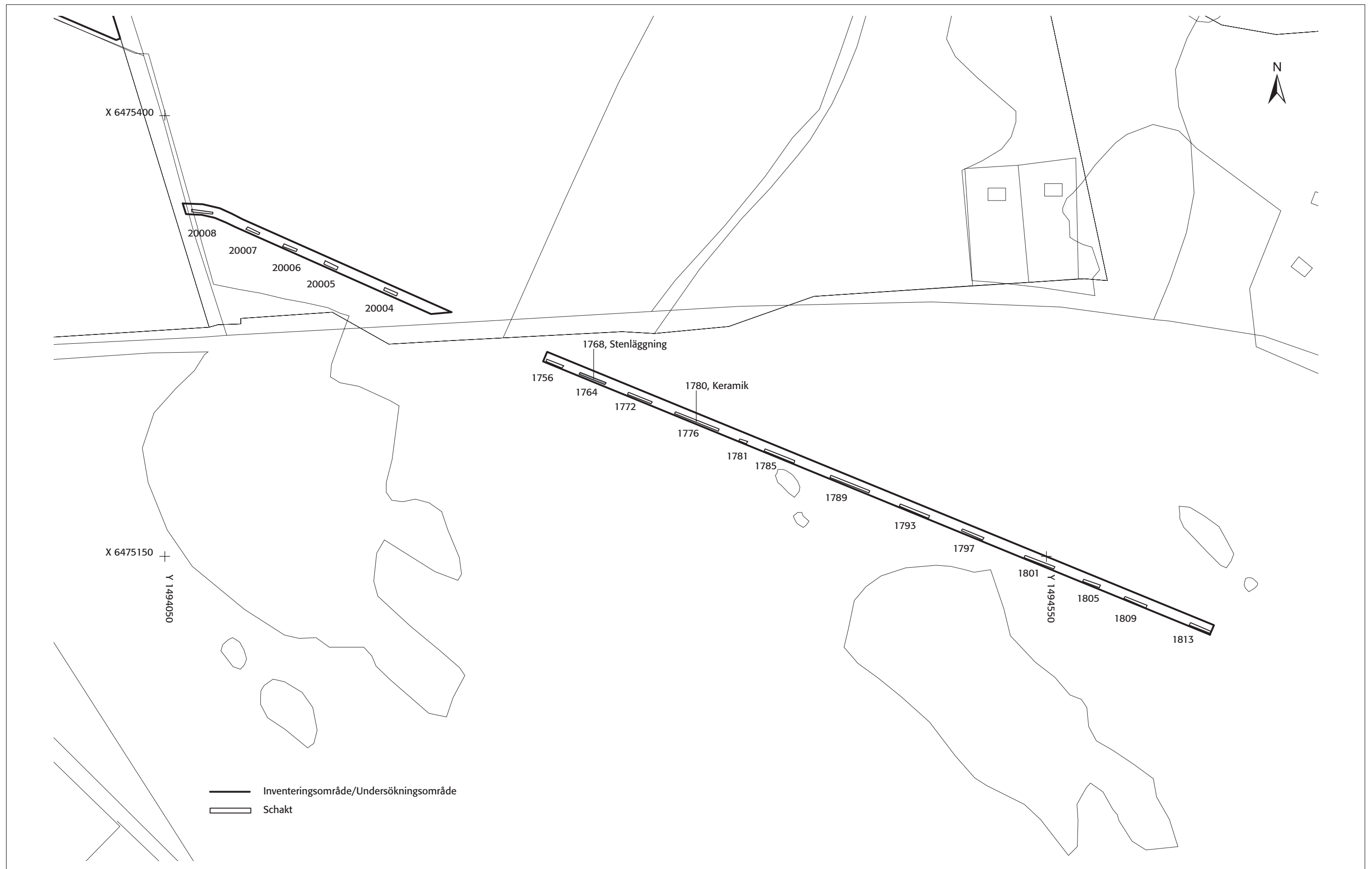


Fig 6. Översiktsplan över förundersökningsområdet i östra banändans förlängning med schakt och anläggningar markerade. Skala 1:2000.

Utredning etapp 2

Två upplagsplatser norr om flygplatsområdet

Platserna utgjordes av inventeringsområde åtta. Båda platserna har tidigare utnyttjats för bete men utgörs i dag av lerig, sentida åkermark.

Den större ytan kommer att utgöra huvudupplag för det totala överskottet av bergmassor. Marken är tämligen plan med svag nordsluttning. I söder begränsas området av en jordvall från Saabs tidigare markberedning. Under inventeringen urskiljde sig två tänkbara boplatslägen intill ett våtmarksområde respektive intill ett par impediment varvid utredningsområdet krymptes till 14 300 m². Höjden över havet varierar mellan 46,2 till 50,2 m.

Tio sökschakt med en sträcka av 273 löpmeter drogs över området. Matjorden var mellan 0,3 och 0,6 m tjock och undergrunden bestod av mörkt brun ler. I schakt 1849 framkom ett sentida dike med recent material.

Den mindre ytan skall användas som reservplats för jordmassor. Området ligger 200 m sydväst om den större ytan och endast 150 m från gravarna, RAÄ 123, Linköpings stad (se Molin et al 2001, 10, 14 f). Undersökningsområdet omfattar ca 7300 m² och ligger mellan 51,5 och 53 m ö h. Ytan kantas sannolikt av sentida fossila odlingslämningar i form av terrasser och röjningsrösen. På 1700-talets kartmaterial markeras en vallgata (fägata) över området. Under äldre stenålder utgjorde ytan delar av en trång lagunartad havsvik och därmed ett presumtivt boplatsläge.

På den mindre ytan undersöktes 139 löpmeter fördelade på fyra schakt. Matjorden var ca 0,5 m tjock och undergrunden bestod av brun ler. Inga fynd eller konstruktioner kunde konstateras.

Sammantaget innebar utredningen, etapp 2, att inga fornlämningar eller andra kulturhistoriskt intressanta spår noterades, därmed föreslås inga fortsatta arkeologiska åtgärder.

Arkeologisk förundersökning

Ny service- och utryckningsväg i östra banändans förlängning

Undersökningsområdet utgjordes av det tidigare inventeringsområde 6. En mindre del av sträckan berör sedan tidigare planerad mark inom flygplatsområdet. Undersökningsområdet utgjordes av 3755 m² och låg mellan ca 50 – 52 m ö h. Norr och söder om Åtvidabergsvägen, öster om infarten mot Östra Bökestad, berörs en sträcka i åkermark i anslutning till RAÄ 95 och RAÄ 206, Landeryds socken. Enligt fornminnesregistret består RAÄ 95 av tre stensättningar, dessa är belägna på en platåliknande bergsrygg som löper i nordväst – sydöstlig riktning. RAÄ 206, Landeryds socken, utgörs enligt fornminnesregistret av en stensättning belägen på krönet av en delvis moräntäckt bergsrygg. Undersökningsområdet löper längs foten av en svag åsrygg, i kanten av en svacka som tidigare hyst

ett mindre våtmarksområde, och ligger i ett topografiskt sett lämpligt boplatsläge.

Sammanlagt drogs 18 sökschakt med en sammanlagd löpmeterlängd av 153 meter. Matjorden var mellan 0,4 och 0,7 m tjock och undergrunden bestod av styv svart och brun ler. Den svarta leran var som tjockast i undersökningsområdets lägst liggande partier mot svackan och överlagrade en ljus, beigebrun ler.

Schakt 1764

I schaktets fulla längd påträffades en 0,3 m djup stenläggning (A1768) med 0,2 – 0,3 m stora stenar i botten och mindre sten samt storkornigt grus i toppen. I stenpackningen hittades två hästskor, en tång och ett antal järnföremål. Packningen tolkades som att ha utgjort något dränage i anslutning till våtmarken, möjligen en väg för att föra boskap ner till vattnet. Utifrån typologibestämning av hästskorna daterades stenläggningen till 1700 – 1900-tal (Lundberg, muntligen).

Schakt 1772, 1776, 1781, 1785

I samtliga av dessa schakt var leran närmast svart, vilket tyder på att våtmarken sträckt sig över området. I schakt 1776 hittades ett litet, ej bestämbar, keramikfragment (Fnr 4).

Schakt 1801, 1805, 1809, 1813

Undergrunden utgjordes här av beige ler. Schakten låg i undersökningsområdets högsta plats, 52,2 m ö h.

Inga fortsatta arkeologiska åtgärder föreslås inför arbetena med den nya service- och utryckningsvägen.

Utökad exploateringsområde i öster, ny körväg samt flytt av stängsel och östra grinden

Markarbetena berörde flytt av den östra grinden och platsen berördes inte av den föregående inventeringen. Undersökningsområdet ligger endast 15 – 20 meter östsydöst om RAÄ 17 – 18 som är föremål för slutundersökning av gravar inom i Saabprojektet. Lokalen ligger utanför flygplatsområdet men i direkt anslutning till dess stängsel vid östra grinden i väster. I öster begränsas undersökningsområdet av vägen upp mot Östra Bökestad. Lokalen ligger längst ute på änden av en åsrygg i nordväst – sydöstlig riktning. I dag utgörs området av lerig åkermark i en lätt östsluttning.

Undersökningsområdet omfattade 7380 m² där fem sökschakt med en löpmeterlängd av 59 meter togs upp. Matjordslagret var mellan 0,2 – 0,4 meter tjockt och undergrunden bestod i samtliga schakt av brun och beige styv ler. Inga fornlämningar inom området kunde konstateras varpå inga fortsatta arkeologiska åtgärder föreslås.



Fig 7. Höjdryggen vid Bo Gård. På krönet syns ett iögonfallande stort block. Mot sydväst. Foto Lisa K Larsson.



Fig 8. Schakt S1458, kantkedjan till stensättning A20023 har börjat friläggas. Mot nordöst. Foto Lisa K Larsson.



Fig 9. Schakt S500 intill blocket på höjdryggens krön. Delar av stensättning A511 har frilagts. Mot nordväst. Foto Lisa K Larsson.



Fig 10. Blockgravarna A607 och A648 i schakt S595 före rensning. Foto Lisa K Larsson.



Fig 11. Schaktarbete vid höjdryggens fot, i bakgrunden syns Bökestad gård. Mot nordöst. Foto Lisa K Larsson.



Fig 12. Foto över den kvarstående ladan nedanför höjdryggen samt över schakten S1382 och S1396. Mot nordväst. Foto Lisa K Larsson.

Markarbeten inom RAÅ 267, Bo Gård

Undersökningsområdet inrymde inventeringsområde sju. Inom platsen för bebyggelselämningen RAÅ 267, Bo Gård, Vårdsbergs socken, innebär markarbetena schaktning. Bo Gård har medeltida belägg och omnämns i de skriftliga källorna redan 1487. Enligt fornminnesinventeringen från 1947 fanns det tidigare på platsen ett boningshus och fyra uthus varav endast en lada står kvar i dag.

Terrängen vid Bo Gård består av en uppstickande höjdrygg med berg i dagen samt av omgivande åkermark i norr, nordväst och öster. Jordmånen består av styv ler i åkern och moränavlagringar med sand, grus och småsten på höjdryggen. I sydöst och nordväst sluttade berget brant för att i norr sänka sig mer plant. Platsen för gårdsbebyggelsen väster om moränryggen är till stora delar sedan tidigare sönderschaktad och delvis övertäckt av stenmassor. I sydväst mot start- och landningsbanan begränsas undersökningsområdet av påförd sprängsten och fyllnadsmassor. I väster begränsas området av två mindre uppstickande impediment och i norr av flygplatsens begränsning i form av stängsel. På moränryggens krön samt på dess sluttning mot sydöst ligger militära anläggningar i form av bunkrar. På krönets norra del finns ett iögonfallande stort block. Alldeles nedanför och norr om moränryggen ligger ett litet källsprång.

Höjden över havet varierar på undersökningsområdet mellan 48 och 57,5 m. På den 31 485 m² stora ytan upptogs sammanlagt 19 schakt på en sträcka av 427 löpmetrar. Schakten koncentrerades till ladan och moränryggen, i åkermarken var schakten utspridda. Sammanlagt registrerades 25 anläggningar och tre fyndposter inom undersökningsområdet.

Schakt 1153, 1189, 1236, 1292, 1296, 1432, 1436

Schakten placerades ut spridda i åkermarken samt intill och på impediment och i anslutning till moränryggen. Deras djup varierade mellan 0,25 – 0,5 m. I samtliga schakt utgjordes undergrunden av styv ler, mestadels brun med gråbruna fläckar. I områdets lägsta parti, schakt 1296, var leran gråsvart efter överlagring av ett numera uttorakat våtmarksområde. Inga fynd eller konstruktioner påträffades, förutom två moderna täckdiken i schakt 1236 och i schakt 1189.

Schakt 1307, 1382, 1396, 1612, 1646

Schaktens djup varierade mellan 0,3 – 0,5 m. I schakt 1612, västnordväst om ladan, påträffades ett modernt raseringslager, 0,4 m djupt (A20026). Lagret innehöll tegel, bruk, sten och i toppen plastbitar. Raseringslagret härrör förmodligen inte från någon byggnad på platsen utan har först hit och dumpats av. Lagret fortsatte in i norra delen av schakt 1307 (A20025) som för övrigt endast utgjordes av mörkbrun ler.

Centralt i schakt 1612, direkt under raseringslagret, påträffades en stenläggning (A1634). Stenläggningen innehöll inga fynd och stenarna var mellan 0,1 – 0,5 m stora, mestadels 0,3 m. De mindre stenarna koncentrerade sig till schaktets sydvästra del. Med stor sannolikhet utgör stenläggningen delar av en stenlagd väg som har identifierats på 1767 års karta över området. Direkt under stenläggningen vidtog styv brun och fläckvis gråbrun till svart ler.

I anslutning till ladans sydöstra långsida lades schakt 1646. I dess västra och södra delar låg ett 0,2 m tjockt lager av makadam och under detta delar av en modernare väg (A1741) i form av en stenlagd rad som löpte mot öster för att svänga av mot söder. Stenarna var mellan 0,4 – 0,65 m stora. I schaktets norra del påträffades en syllstensrad (A20024) bestående av fyra stenar, 0,4 – 0,85 m stora. Dessa låg stratigrafiskt på samma nivå som makadamen men i ett brunt lager av sandig och grusig silt med småsten. Strax sydöst om syllstensraden låg en sentida ledning. Undergrunden bestod i nordöst av morän, brun sandig och grusig silt med 0,05 – 0,5 m stora stenar. I söder utgjordes sterilen av brun ler. Byggnadsresterna dateras till 1800 – 1900-tal.

I och vid ladans nordvästra sida, i schakt 1382 och schakt 1396 låg ett lager av torv och makadam ca 0,25 m tjockt. Direkt under lagret fanns moderna raseringsmassor med tegel och porslin, ca 0,2 m tjockt. I schakt 1396, i direkt anslutning till ladan, fanns en syllstensrad bestående av 3 – 4, ca 1 m stora stenar vilka låg i och var samtida med lagret. Byggnadsresterna mättes inte in, de daterades till 1800 – 1900-tal. Sterilen bestod av mörkt brun ler. Tre nedgrävningar kunde konstateras i schakten, i anslutning till höjdryggen (A1386, A1415, A1425).

Moränryggen var kraftigt bevuxen och på dess krön fanns flera uppstickande sprängstensmassor. I dess sluttning mot norr fanns minst två avsatser vilka liknade terrasseringsringar. Sju sökschakt placerades för att täcka så stora och olika delar av höjden som möjligt, deras djup varierade mellan 0,2 – 1,5 m.

Schakt 500

Schaktet var beläget på höjdens krön och fortsatte ned i början av dess sluttning. Under torven fanns ett 1 m tjockt lager av storblockig sprängsten som täckte största delen av schaktet. Under sprängstenen vidtog ett påfört modernt avfallslager med tegel, porslin och rödgods, ca 0,1 m tjockt. Övrig fyllning i lagret var närmast matjordsaktig.

I schaktets nordvästra del, under de båda moderna lagren, påträffades delar av en stensättning (A511). Stensättningen överlagrades av ett mörkbrunt siltigt och sandigt kulturlager med en påfallande stor mängd bränd lera varav en mindre mängd tillvaratogs i tre fyndposter (F1, F2, F3). Kulturlagret låg vertikalt i direkt anslutning på graven och bedömdes härröra från förhistorisk tid. Ut-

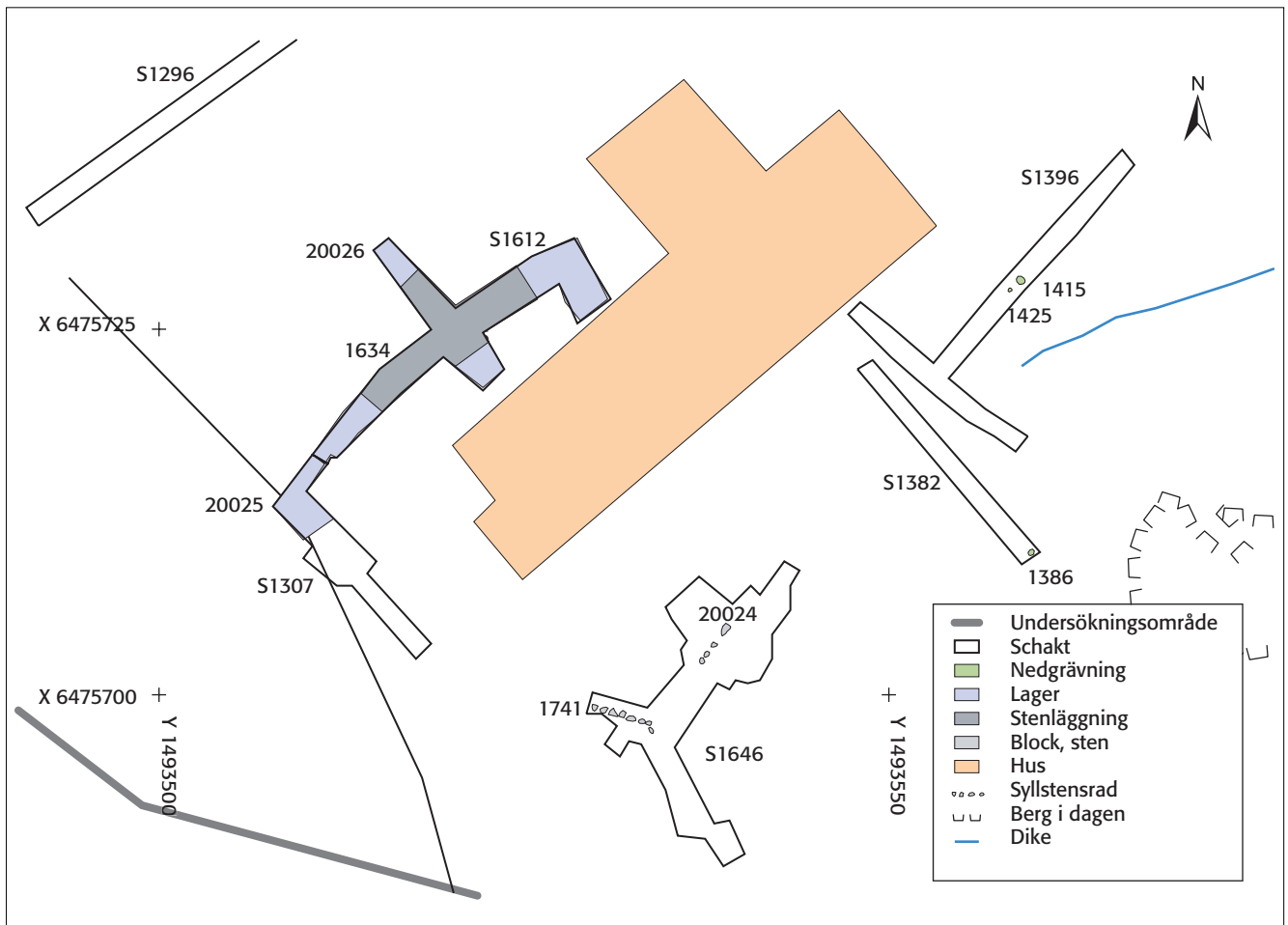


Fig 14. Detaljplan över schakten och anläggningarna vid ladan på RAÄ 267, Bo Gård. Skala 1:500.

bredningen av lagret överensstämmer med gravens utbredning åt söder och öster. Stensättningens packning består av rundad och delvis skarpkantad sten, mestadels 0,15 m stora. I gravens nordöstra kant framkom en gravgömma (A545). Gravgömman var troligtvis en bengrop och benen låg koncentrerat på en 0,2 m i diameter stor yta. För övrigt skilde sig fyllningen föga från jorden i stensättningens packning. I schaktets nordöstra del låg härden A534. Anläggningen var 0,9x1,2 m stor, sotig, och hade en ram av skärvsten runt dess norra och östra begränsning. Undergrunden i schaktet bestod av rödbrun morän med grus, sand samt småsten och block.

Schakt 568

Strax nedanför krönet i sluttning placerades schaktet som gick ned till sluttningens första plana avsats. I dess södra del påträffades 0,1 – 0,4 m stora stenar vilka till en början tolkades som stembunden morän. I ett försök att nå sterilen visade det sig att stenen var påförd och med största sannolikhet utgör en del av en storblockig stensättning (A583). Stenarna låg i ett humöst gråbrunt något sotigt lager, 0,35 m tjockt. Nedanför grav A583 i norr var jordtäcket tunnare, 0,2 m tjockt, och hade en brunare nyans. I denna del av schaktet fanns även flera stenfria ytor.

Schakt 595

Schaktet placerades på en avsats, vars norra parti med dess stenar först tolkades som en terrasskant. Inom schaktet fanns ett flertal stenar och block, mellan 0,4 – 0,8 m stora. Vid sidan av ett av blocken låg en stenpackning (A634) med skarpkantade och rundade stenar, 0,1 – 0,15 m stora. Blocket med packningen tolkades som en blockgrav (A607). Strax söder om graven fanns ytterligare en blockgrav (A648). Runt dess block påträffades en mörkt brungrå anläggning vars begränsning kantades av 0,15 m stora, skarpkantade och rundade stenar (A678). Det finns en möjlighet att de båda blockgravarna bildar delar av en och samma grav. Undergrunden i schaktet utgjordes av morän med grusig och sandig mörkbrun silt.

Schakt 1458 och 1584

De båda schakten placerades på höjdens andra avsats. I deras mitt löpte ett antal block vilka först tokades bilda en terrasskant men som vid avbaning visade sig utgöra en kantkedja till en stensättning (A20023). Kantkedjan syntes som en halvcirkel bestående av 0,4 – 1,2 m stora block. Utanför kantkedjan åt norr och öster påträffades tre stenpackningar (A711, A742, A1592) vilka bestod av mestadels rundade stenar, 0,05 – 0,2 m stora. Stenpack-

ningarna följde kantkedjans form, troligen utgör de delar av ett och samma brätte till graven. Norr och öster om brättet fanns grusig och småstenig, brun morän. Möjligen indikerar dessa tomma ytor i schakten en avgränsning av gravfältet, åtminstone en minskning av gravfrekvensen på änden av höjdens sluttning mot mer plan mark.

Schakt 919

Ett modernare lager täckte hela schaktet som låg strax nedanför höjden i norr. Lagret var 0,1 m tjockt, utgjordes av gråbrun sandig, humös silt och innehöll tegel. Undergrunden utgörs av ler i norr och av brun, grusig morän i söder. Schaktet var påfallande stenfritt.

Schakt 948

Vid källsprånget lades ett schakt nedanför och nordväst om höjden. Området var vattensjukt och undergrunden bestod av ljusbeige styv ler för att mot nordväst övergå i beige sandig och grusig morän. Vid källan fanns tre block, 0,75 – 1,1 m stora, vilka möjligen kan ha varit resta eller utgjort någon markering till vattenhålet. I schaktet framkom tre runda gropar och en avlång nedgrävning (A957, A965, A973, A992). Samtliga anläggningar var grunda, mellan 0,02 – 0,03 m, hade plan botten och bestod av styv grå ler.

Sammantaget identifierades fem gravar och en härd. Två av gravarna var blockgravar och tre var stensättningar. Av stensättningarna har två stenpackningar av rundad och skarpkantad sten medan den tredje är försedd med en markerad kantkedja och ett brätte bestående av mindre stenar.

Gravarna kan utifrån formen troligen dateras till äldre järnålder och utgör delar av ett större gravfält på moränryggen. Morfologiskt förefaller gravfältet till stora delar vara samtida med RAÄ 19 som undersöks inom Saabprojektet. Vissa av gravarna verkar ligga i en påförd ”stenmatta”, där berget klätts in med sten, likt RAÄ 19 och tidigare undersökta gravfält i Östergötland (Petersson 2001; Petersson et al, rapport i tryck). Det faktum att höjden delvis är sönderschaktad och att ytor på dess krön är täckta med sprängsten gör det högst sannolikt att det ursprungliga antalet gravar inte är bevarade. Delar av undersökningsområdet består av stenbunden morän vilket innebär att även ett antal omarkerade gravar kan förekomma inom området.

Härden kan tillhöra utkanten av en äldre boplatz men kan också tolkas som aktiviteter i samband med gravritualer. Lokalen uppvisar även boplatzindikerande lämningar från senare tid i form av tagel och annat gods, stratigrafiskt yngre än gravarna. Delar av anslutande boplatzområden eller historiska lämningar från bebyggelsen vid Bo Gård kan finnas kvar nära eller inom gravområdet.

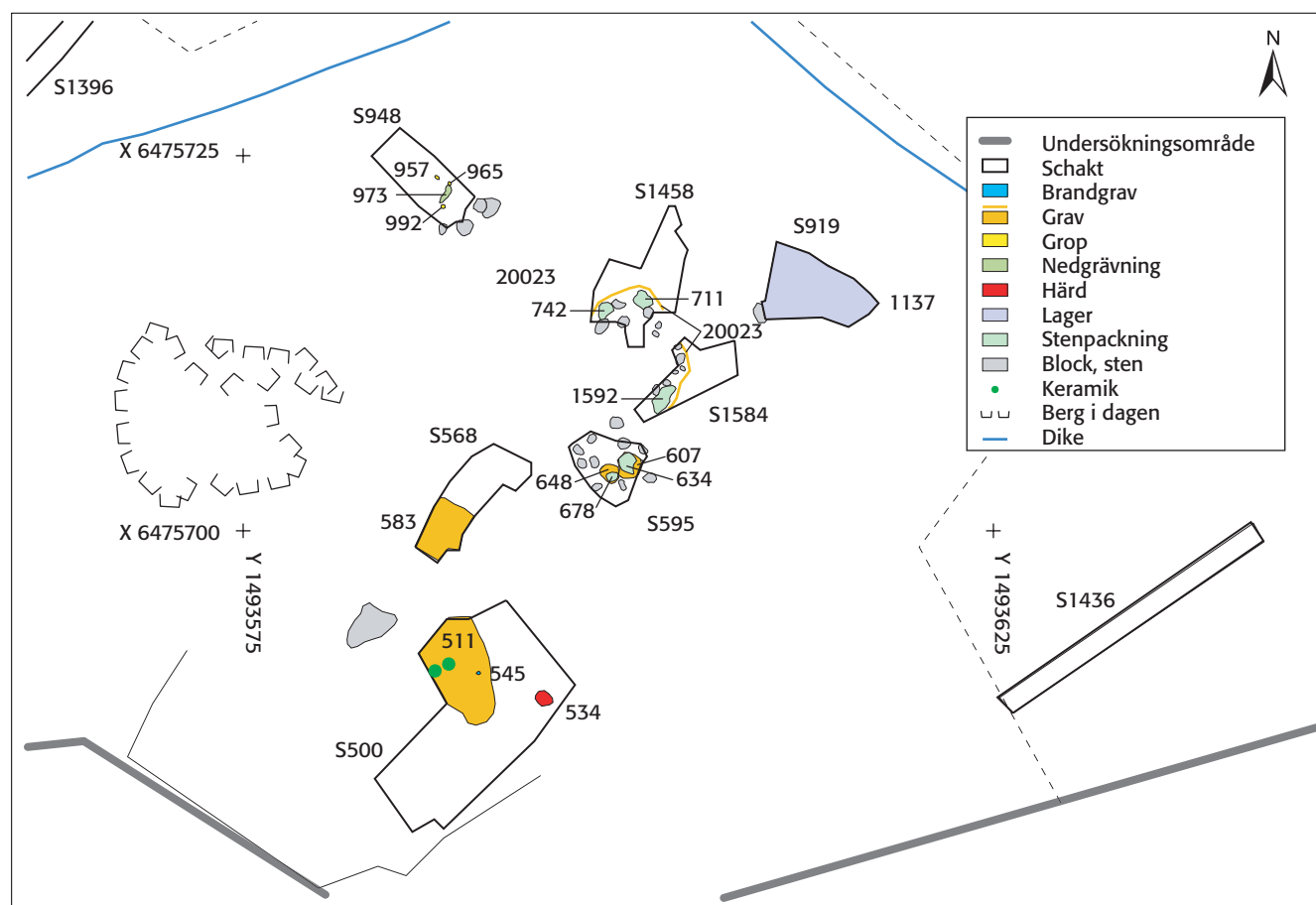


Fig 15. Detaljplan över höjdryggen med det nyupptäckta gravfältet på RAÄ 267, Bo Gård. Schakt och anläggningar är markerade. Skala 1:500.

Resultaten från förundersökningen har kunnat jämföras med de pågående undersökningarna av det närliggande gravfältet RAÄ 19 som ingår i det tidigare beslutade Saabprojektet. Det nyupptäckta gravfältet RAÄ 267 har både morfologiska och naturgeografiska likheter med RAÄ 19, vilket medför att gravfältets sammansättning och frekvensen markerade och omarkerade gravar på goda grunder kan antas överensstämma med RAÄ 19. Ytterligare en likhet är den påförda ”stenmatta” vilken försvårar arbetet med framrensning och dokumentation. Gravfältet RAÄ 267 beräknas omfatta ca 4000 m². Som fortsatt arkeologisk åtgärd föreslås en slutundersökning av gravfältet på moränhöjden på RAÄ 267.

Frågeställningar som blir aktuella inför planerade markarbeten:

- Begravning och gravskick – skillnader och likheter.
- Kronologi – ritual och tradition.
- Demografi.
- Jämförande studie med tidigare grävda gravlokaler och de gravplatser vilka undersöks inom ramen för Saabprojektet.
- Huvudgårdsdrift – överlagrande bebyggelseämningar och aktiviteter från Bo Gård.

Utvärdering

Syftet med undersökningarna var att utröna om fornlämningar fanns inom områdena. Syftet var också att om möjligt avgränsa eventuella fornlämningars utbredning och datera dem samt föreslå fortsatta arkeologiska åtgärder. På lokalen RAÄ 267 var målsättningen att konstatera om den historiska bebyggelseämningen fanns på platsen och om så var fallet utröna dess omfattning geografiskt och tidsmässigt. På de övriga lokalerna förmodades

förhistoriska boplatser på grund av deras topografiskt sett lämpliga lägen och i vissa fall närhet till förhistoriska gravplatser. I stort gick det att arbeta efter uppsatta metoder och mål som formulerades i undersökningsplanen. Vissa avvikelser från denna förekom dock.

Inga anläggningar härrörande förhistoriska boplatser eller lämningar som antydde medeltida gårdsbebyggelse påträffades. Ytterligare ett gravfält upptäcktes vid RAÄ 267. Att det finns en inbyggd svårighet, rent fältmetodiskt, i att förundersöka gravfält bör påpekas. Sökschaktsdragningar försvårar bedömningen av antalet gravar och där gravlokaler består av påförda stenmattor synliggör metoden sällan gränsen mellan gravar och stembunden morän. Det är därför av stor vikt att i undersökningsplanen rätt bedöma bl a tidsåtgång för maskin vid gravfältsförundersökningar. Dessutom är det inte ovanligt att äldre lämningar, delvis eller helt, stratigrafiskt överlagras av gravar. Det är angeläget att lyfta fram och påtala potentialen för lämningar av skilda karaktärer från olika tidsperioder.

Fotodokumentationen företogs endast digitalt. Inget kol för ¹⁴C-analyser insamlades, dock tillvaratogs brända ben för att vid behov få ett dateringsunderlag.

Ansökan om exploatering har ställts till Länsstyrelsen, Kulturmiljöenheten, som fattat beslut i ärendet och avgjort att de arkeologiska insatser som krävs är en slutundersökning av gravfältet på moränhöjden, RAÄ 267 i Vårdsbergs socken.

Linköping i juni år 2003

Lisa K Larsson

Referenser

- Kaliff, A. 1997. *Grav och kultplats. Eskatologiska föreställningar under yngre bronsålder och äldre järnålder i Östergötland*. Aun 24. Uppsala.
- Kaliff, A. 1999. *Arkeologi i Östergötland. Scener ur ett landskaps förhistoria*. Occasional Papers in Archaeology 20. Uppsala.
- Korsfeldt, K. 1992. *Östgötskt gravskick. Yngre bronsålder och äldre järnålder*. CD-uppsats i Arkeologi. Uppsala Universitet.
- Molin, F., Helander, A., Henniuss, A., Nilsson, P. & Österström, K. 2001. *Gravar och gravfält vid Linköpings flygplats*. RAÄ 122, 123, 125 i Linköpings stad, RAÄ 17, 18, 19 i Vårdsbergs socken. Arkeologisk förundersökning. Riksantikvarieämbetet, Avdelningen för arkeologiska undersökningar. UV Öst, Rapport 2001:61. Linköping.
- Nilsson, C. 1976. *Fornlämningarna 149 och 150. Gravfält, äldre järnålder, boplatser, stenålder, stensträng*. Skärslund, Bäckeby, Skärkinds sn. Östergötland. Arkeologisk undersökning 1971. Riksantikvarieämbetet, Rapport. Stockholm.
- Nilsson, C. 1980. *Gravfält, äldre järnålder, och boplatser, stenålder*. Fornlämning 132, Mörtlösa Västergård, St Lars fs, Linköpings stad. Östergötland. Arkeologisk undersökning 1972. Riksantikvarieämbetet och Statens Historiska Museer. Rapport undersökningsverksamheten 1980:44. Stockholm.
- Nilsson, C. 1987. *Gravundersökningar i Östergötland åren 1967–1984. 7000 år på 20 år. Arkeologiska undersökningar i Mellansverige*. Andrae, T., Hasselmo, M., Lamm, K. (red). Riksantikvarieämbetet, Byrån för arkeologiska undersökningar, UV. Stockholm.
- Petersson, M. 2001. *Boskapsskötsel och ojämlikhet – Abbetorp under äldre järnålder. Hemmet Trakten Världen, Arkeologi i Östergötland*. Meddelanden från Östergötlands Länsmuseum. Linköping.
- VVPL. 2000. *Vetenskaplig verksamhetsplan för UV Öst. Arkeologiskt program 2000 – 2002*. Riksantikvarieämbetet, Avdelningen för arkeologiska undersökningar, UV Öst, Rapport 2002:21. Linköping.
- Wickman-Nydolf, G. & Nydolf, N-G. 1999. *Fyra hus från äldsta järnålder. Boplatser, förromersk – romersk järnålder*. Stg 928, Kallerstad, RAÄ 326. Linköpings stad och kommun, Östergötland. Riksantikvarieämbetet, Avdelningen för arkeologiska undersökningar, Rapport UV Öst 1999:39. Linköping.
- Äije, K., Lindborg, H. & Schönbeck, M. 1996. *Tallboda*. RAÄ 16, 18, 258, 269, 270. Rystad socken, Östergötland. Riksantikvarieämbetet, Avdelningen för arkeologiska undersökningar, UV Linköping, Rapport 1996:46. Linköping.
- Östmark, K. 1975. *Arkeologisk undersökning 1970*. Fornlämning 19 och 20. Staby, Rystad sn, Östergötland. Arkeologisk undersökning. Riksantikvarieämbetet, Uppdragsverksamheten, Rapport 1975 B 12. Stockholm.

Muntliga referenser

Lundberg, A. 2002.

Otryckta källor

Petersson, M. et al. *Abbetorp. Ett landskapsutsnitt under 6000 år*. Rapport UV Öst i tryck.
Uppgifter ur Fornminnesregistret (FMR) över Linköpings stad, Vårdsbergs socken och Landeryds socken.

Material och handlingar från Lantmäteriet tillhörande

Skifteskarta över Östra Bökestad och Bo år 1767, D133-5:1.
Skifteskarta över Västra Bökestad år 1775, D90-10:1.

Administrativa uppgifter

Riksantikvarieämbetets dnr: 421-1018-2002.
Länsstyrelsens dnr och datum för beslutet: 431-4375-02, 2002-04-30.
Projektnummer: 1520414.
Undersökningstid: 21 – 22 mars 2002. 3 – 11 juni 2002. 13 – 19 juni 2002. 7 november 2002. 11 november 2002.
Projektgrupp: Projektsamordnare; Fredrik Molin. Projektledare; Lisa K Larsson, Bengt Elfstrand. Arkeolog; Göran Gruber.
Underkonsulter: ÖGRÄF.
Grävmaskin: Ronny Ranmo.
Exploateringsyta: 174 400 m².
Inventerad yta: 174 400 m².
Utredningsyta: 21 6000 m².
Förundersökningsyta: 42 620 m².
Läge: Ekonomiska kartan, blad 8F 5i Tannefors (085 58).
Koordinatsystem: Rikets.
Koordinater för undersökningsytans mittpunkt: x6475670, y1492648.
Höjdsystem: För rapporten; Rikets, 2,5 gon V.
Dokumentationshandlingar och fynd: Ritningar, foton och fynd förvaras hos RAÄ UV Öst i väntan på efterföljande slutundersökningar. Dokumentationsmaterialet kommer att inlämnas till Antikvarisk-topografiska arkivet (ATA), RAÄ Stockholm samt fynden till Statens historiska museum (SHM).

Bilaga 1. Arkeologiska objekt

Ark obj nr	Ark obj typ	Undertyp	Rel till ark obj
511	Grav	Stensättning	–
534	Härd	–	–
545	Brandgrav	Bengrop	511
583	Grav	Stensättning	–
607	Grav	Blockgrav	–
634	Stenpackning	–	607
648	Grav	Blockgrav	–
678	Stenpackning	–	648
711	Stenpackning	Del av brätte	20023
742	Stenpackning	Del av brätte	20023
957	Grop	–	–
965	Grop	–	–
973	Nedgrävning	–	–
992	Grop	–	–
1137	Lager	Modern fyllning	–
1386	Nedgrävning	–	–
1415	Nedgrävning	–	–
1425	Nedgrävning	–	–
1592	Stenpackning	Del av brätte	20023
1634	Stenläggning	Väg	–
1741	Stenläggning	Väg	–
1768	Stenläggning	Väg	–
20023	Grav	Stensättning	–
20024	Syllstensrad	–	–
20025	Lager	Modernt raseringslager	–
20026	Lager	Modernt raseringslager	–

Bilaga 2. Fyndlista

Fyndnr	Material	Vikt	Antal	Rel till ark obj
1	Bränd lera	71	12	511
2	Bränd lera	1	1	511
3	Bränd lera	1	2	511
4	Keramik	1	1	–