

Stavgård

Arkeologisk förundersökning

Fornlämning 115, Stavgård 1:2 & 1:4, Allhelgona
socken, Mjölby kommun, Östergötland

SAU rapport 2010:19

Elisabet Pettersson



SAU rapporter 2010:19
ISSN 1404-8493
©SAU 2010

UTGIVNING OCH DISTRIBUTION

Societas Archaeologica Upsaliensis
Kyrkogårdsgatan 8A, 753 12 Uppsala
post@sau.se
www.sau.se

TEKNISKA OCH ADMINISTRATIVA UPPGIFTER

Länsstyrelsens dnr och datum för tillstånd:

431-2422-09, 2009-04-07

SAU:s projektbeteckning: 2116 (RV 50 Stavgård)

Uppdragsgivare: Trafikverket

Belägenhet

LANDSKAP Östergötland

LÄN Östergötland

KOMMUN Mjölby

SOCKEN Allhelgona

FASTIGHET Stavgård 1:2, 1:4

FORNLÄMNING 115

FASTIGHETSKARTBLAD 8F 5b

KOORDINATER X 6479104 Y 153774

102,0 – 103,4 m ö h

Undersökningen

TYP AV UNDERSÖKNING: arkeologisk förundersökning

UTFÖRANDETID I FÄLT: 2010-05-24 till 2010-05-25

UNDERSÖKT YTA: 3000 m²

KOORDINATSYSTEM: SWEREF 99

HÖJDSYSTEM: RHB70

INMÄTNINGSSYSTEM: Totalstation

Personal:

Elisabet Pettersson (projektledare), Michel Guinard,
Jonas Sjödal (grävmaskin)

Fynd och arkivmaterial: förvaras i SAUs lokaler i väntan på
beslut om fyndfördelning

OMSLAGSBILD:

Schakt 1046 sett från norr. Foto: Elisabet Pettersson,
SAU

ALLMÄNT KARTMATERIAL:

©Lantmäteriet Medgivande MS2007/04080

DIGITALA PLANER:

Ann Lindkvist

LEKTÖR OCH LAYOUT:

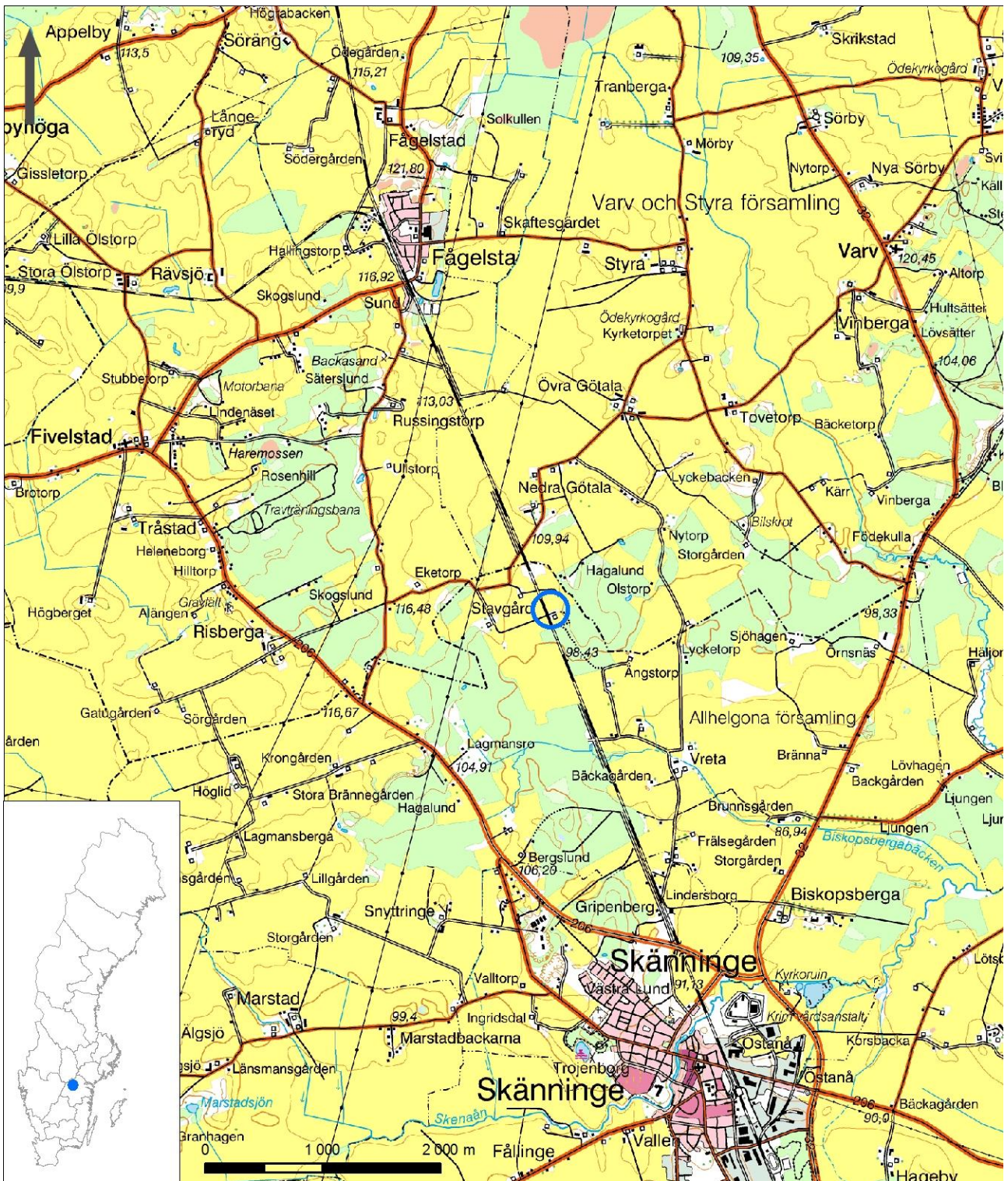
Åsa M Larsson

TRYCK:

Societas Archaeologica Upsaliensis, Uppsala

Innehåll

Sammanfattning	5
Inledning	5
Antikvarisk bakgrund	5
Topografi och fornlämningsmiljö	5
Tidigare undersökningar	7
Undersökningen	7
Målsättning och undersökningsmetod	7
Undersökningsresultat	10
Utvärdering	11
Referenser	11
Bilagor	12
1. Schakttabell	12
2. Anläggningstabell	13



Figur 1. Läget för förundersökningsområdet. Skala 1:50 000. Ur Gröna kartan Lantmäteriverket © Gävle 2007. Medgivande MS2007/04080. Digital bearbetning: Ann Lindkvist, SAU.

Sammanfattning

Inför byggandet av den planerade nya vägsträckningen för riksväg 50 mellan Motala och Mjölby utförde SAU en arkeologisk förundersökning av fornlämningen RAÄ 115. Inom det 3000 m² stora undersökningsområdet drogs sju schakt vilka upptog en sammanlagd yta på 355 m². De påträffade anläggningarna utgjordes av tre stolphål, en grop och två lagerrester, vilka samtliga var belägna i de båda västligaste schakten. Dateringarna var spridda mellan tidigneolitikum, övergången mellan vikingatid-medeltid, samt 1200-tal. Förutom det fåtal anläggningar som fanns i undersökningsområdets västra kant saknades spår av förhistorisk aktivitet inom den undersökta ytan.

Inledning

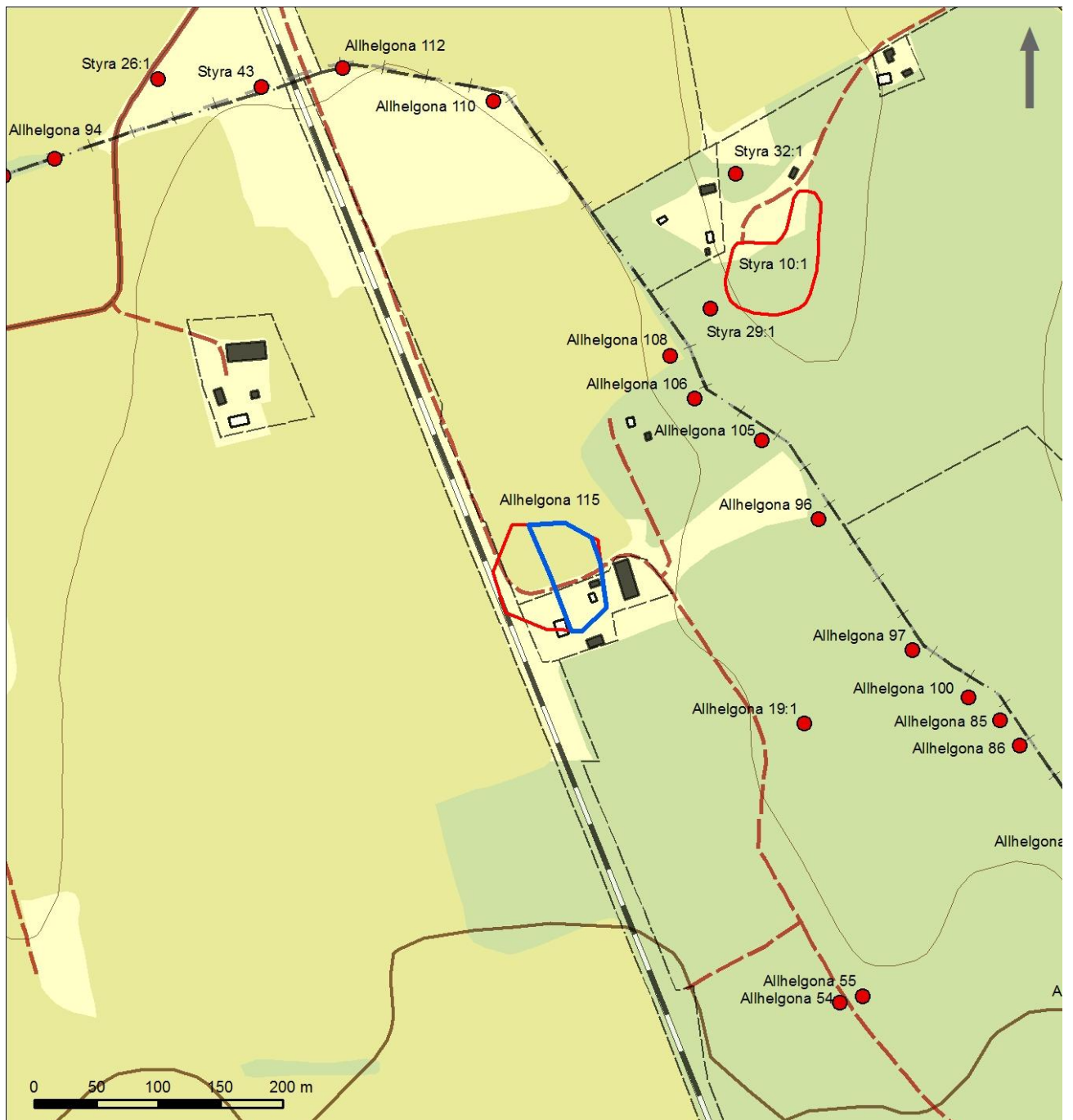
Inför byggandet av den planerade nya vägsträckningen för riksväg 50 mellan Motala och Mjölby utförde SAU en arkeologisk förundersökning av fornlämningen RAÄ 115 inom fastigheten Stavgård 1:2 och 1:4, Mjölby kommun, Allhelgona socken, Östergötland. Undersökningen, som bekostades av Trafikverket, ägde rum 2010-05-24- 2010-05-25 efter beslut 2009-04-07 av Länsstyrelsen i Östergötlands län (Lst dnr 431-2422-09). ¹⁴C-analyser har utförts vid Ångströmlaboratoriet i Uppsala.

Antikvarisk bakgrund

Topografi och fornlämningsmiljö

Undersökningsområdet omfattade ca 3000 m² och var till största delen beläget i åkermark strax öster om järnvägen mellan Motala och Skänninge. Den södra delen av området bestod av bebyggd tomtmark som i söder gränsade mot skog. Åkermarken sluttade svagt ned mot järnvägen i väster. Höjden över havet ligger mellan 102,0 – 103,4 meter. Underlaget bestod främst av brun något siltig lera, bitvis med inslag av grus och sand.

De registrerade fornlämningarna i närområdet består till största delen av gränsmarkeringar mellan Motala och Mjölby kommuner. Ca 200 meter nordöst om undersökningsområdet finns ett gravfält, RAÄ 10:1 Styra socken, med stensättningar och resta stenar. Nära detta finns två skålgropslokaler, RAÄ 29:1 och 32:1 Styra socken. Fler skålgropslokaler finns även längre norrut. Inom Allhelgona socken finns en rund stensättning, RAÄ 19:1, belägen 250 meter sydöst om undersökningsområdet. 400 meter åt söder ligger två troliga gravlämningar, RAÄ 54 och RAÄ 55. En kilometer norrut, vid Nedra Götala, RAÄ 44 Styra socken, har boplatslämningar daterade till folkvandringstid påträffats (Eriksson 2009).



Figur 2. Registrerade fornlämningar i undersökningsområdets närhet. Undersökningsområdet markerat med blå färg. Skala 1:5000. Digital bearbetning: Ann Lindkvist, SAU.



Figur 3. Undersökningsområdet sett från sydväst. Foto: Elisabet Pettersson, SAU.

Tidigare undersökningar

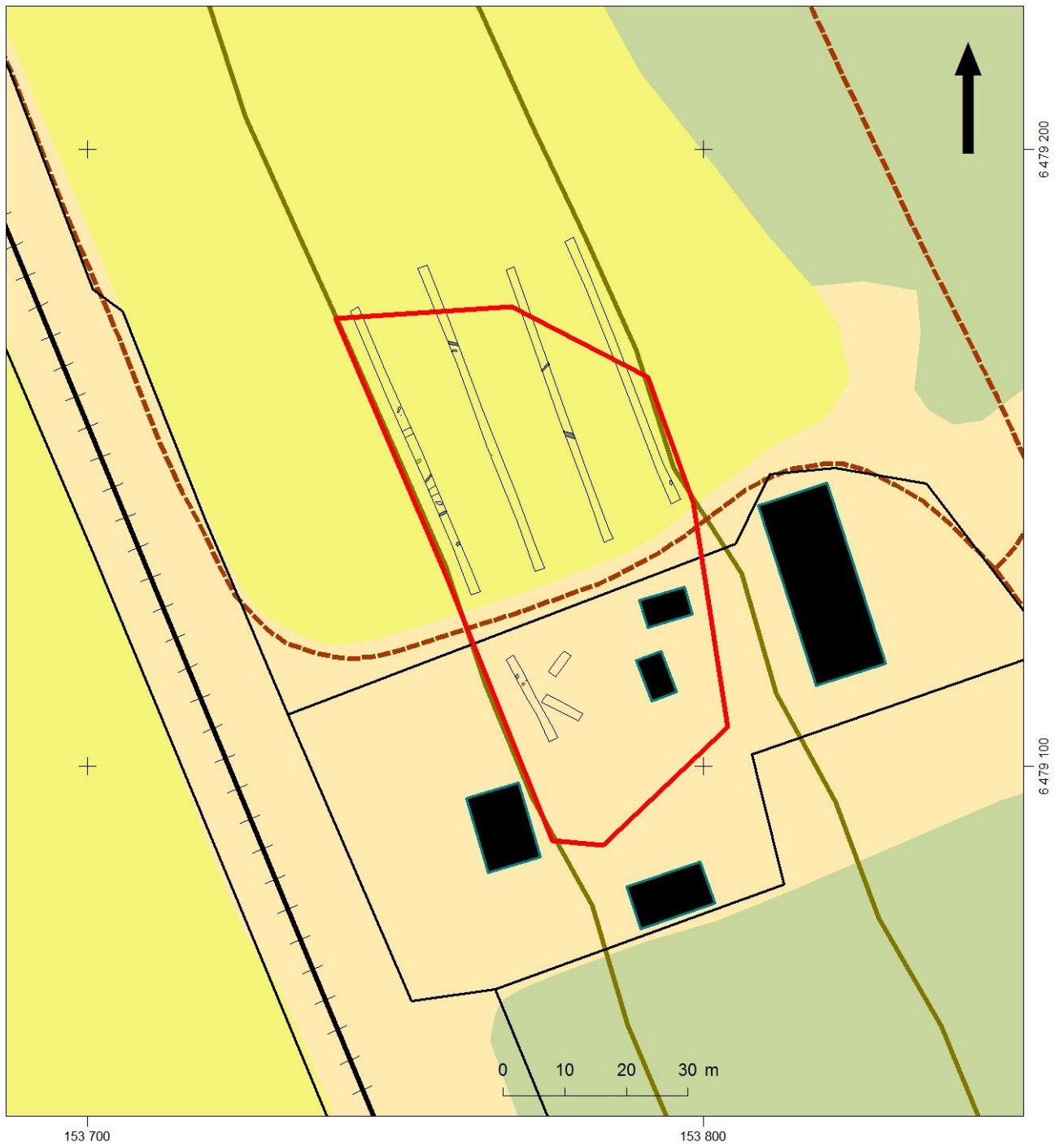
En utredning av området för den nya vägsträckningen genomfördes 2008 av UV Öst. Vid utredningen sökschaktades en sträcka på 100 meter i åkermarken norr om gården, varvid boplatslämningar i form av gropar och stolphål framkom. Vid en tidigare inventering påträffades skörbränd sten och bearbetad kvarts i åkern (Helander 2008).

Undersökningen

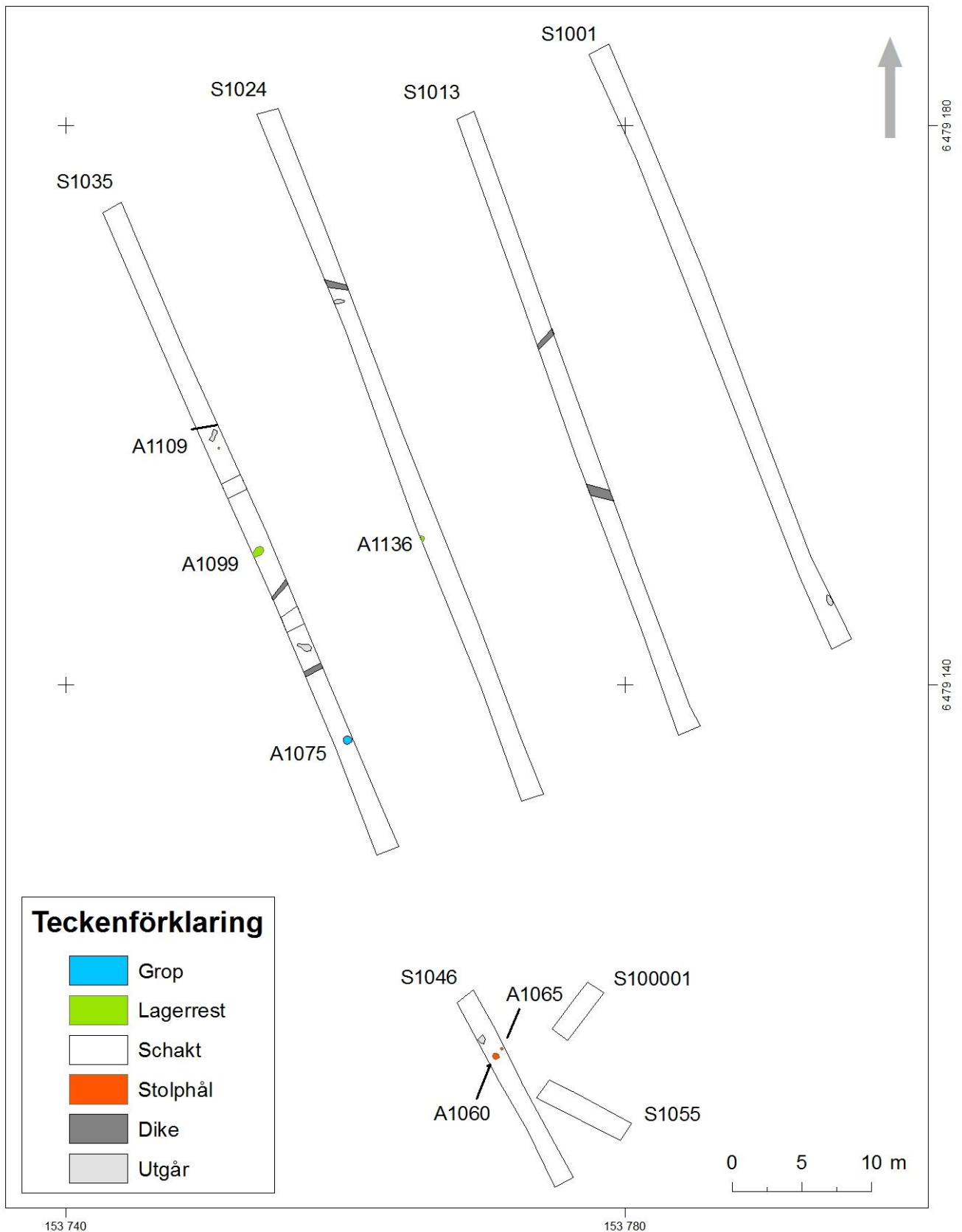
Målsättning och undersökningsmetod

Förundersökningens syfte var att fastställa de kända fornlämningarnas karaktär, datering, utbredning, omfattning, sammansättning och komplexitet. Undersökningens resultat ska ligga till grund för Länsstyrelsens bedömning av kunskapspotentialen och eventuellt kommande beslut, samt ligga till grund för Trafikverkets vidare planering.

Den södra delen av undersökningsområdet utgjordes av bebyggd tomtmark där omfattande ledningsdragning hade ägt rum och sökschaktning kunde därför endast ske inom en mindre yta där tre schakt togs upp. I åkermarken upptogs fyra längre schakt. Påträffade anläggningar mättes in med totalstation och inmätningarna överfördes till Intrasis för vidare bearbetning i ArcMap. Anläggningarna undersöktes till hälften och dokumenterades på ritfilm och i vissa fall med digitalkamera.



Figur 4. Plan över förundersökningsområde och schakt. Vägområdet markerat med brun linje. Befintliga byggnader markerade med svart. Skala 1:1000. Digital bearbetning: Ann Lindkvist, SAU.



Figur 5. Plan över schakt och anläggningar. Skala 1:400. Digital bearbetning: Ann Lindkvist, SAU.



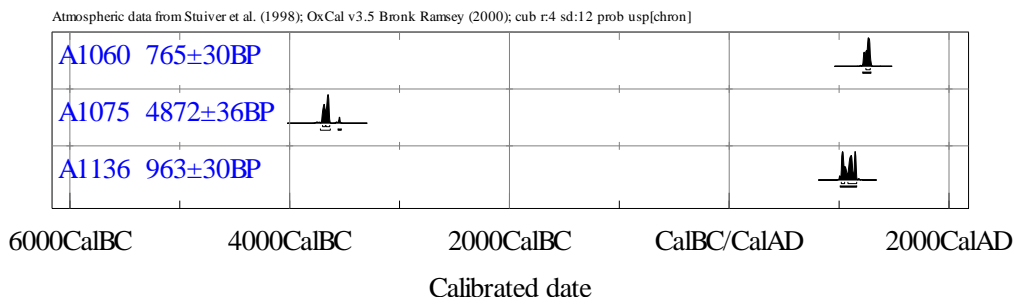
Figur 6. A1060 i profil. Foto från söder av Elisabet Pettersson, SAU

Undersökningsresultat

Inom det 3000 m² stora undersökningsområdet drogs sju schakt, vilka upptog en sammanlagd yta på sammanlagt 355 m² (se Bilaga 1). Endast tre stolphål, en grop och två lagerrester påträffades (se Bilaga 2). Samtliga anläggningar utom en framkom i de båda västligaste schakten.

I stolphålet A1060 togs ett makroprov där undersökningens enda fynd påträffades: en bit harts som vägde 0,1 g.

Tre prover skickades till Ångströmlaboratoriet i Uppsala för ¹⁴C-analys. Dateringarna föll inom tre tidsperioder: tidigneolitikum, övergången mellan vikingatid-medeltid, samt 1200-tal (se fig 7 och tab 1). Den neolitiska dateringen kan jämföras med de fynd av slagen kvarts som påträffats vid inventeringen.



Figur 7. ¹⁴C-dateringar av anläggningar från Stavgård. Kalibreringarna är gjorda med Oxcal v 3.5.

Tabell 1. ¹⁴C-daterade anläggningar.

A-nr	Anläggning	Provnr	AnalysID	Material	BP	Kal 2σ
A1060	Stolphål	100006	Ua-40113	Kol	756±30	1215-1285
A1075	Grop	100002	Ua-40114	Kol	4872±36	3760-3740 BC, 3720-3630 BC, 3580-3530 BC
A1136	Lager	100003	Ua-40115	Kol	963±30	1010-1160 AD

Utvärdering

Den sparsamma förekomsten av anläggningar belägna främst i den västliga kanten av undersökningsområdet tyder på att fornlämning 115 huvudsakligen ligger mellan undersökningsområdet och järnvägen. Av schaktplanen i utredningsrapporten framgår att en stor del av utredningsschakten låg just inom detta område.

Den yta som kommer att omfattas av vägbygget saknar till största delen spår av förhistorisk aktivitet.

Referenser

- Eriksson, M., 2009. *Götala. Götala 3:1, RAÄ 44, Styra socken, Motala kommun, Östergötland*. Särskild arkeologisk förundersökning. SAU rapport 2009:8.
- Helander, A., 2008. *Riksväg 50 – mellan Motala och Mjölby. Västra Stenby, Fivelstads, Styra, Allhelgona, Skänninge, Högby och Mjölby socknar, Motala och Mjölby kommuner, Östergötland*. Arkeologisk utredning, kompletterande etapp 1 samt etapp 2. UV Öst rapport 2008:33.

Bilagor

1. Schakttabell

Schaktnr	Längd (m)	Bredd (m)	Area (m ²)	Matjord (m)	Underlag	Anläggningar	Övrigt
1001	46	1,6	73,6	0,25-0,30	S delen: gul-gulbrun sandig lera. Mitten: mörkröd sand. N delen: grus och lera.		
1013	47	1,6	75,2	0,20-0,30	S delen: grus och lerstråk. N delen: sandig lera. Markfast sten.		Recenta plogspår
1024	53	1,6	84,8	0,30-0,35	S delen: brun-brungul sandig lera. Grusstråk. N delen: lerlins och sand.	A1136	
1035	50	1,6	80	0,30-0,40	Brun - gulbrun lera, i S något sandig. Stråk av gul lera i S. Fåtal mindre stenar. En markfast sten.	A1075, A1109, A1099	Spår av utrednings-schakt
1046	15	1,6	24	0,3	Gulbrun sandig lera. Sten < 0,20 m.	A1060, A1065	
1055	6,5	1,6	10,4	0,30-0,35	Gulbrun sandig lera. Mindre stenar.		
100001	4,5	1,6	7,2	0,3	Gulbrun sandig lera. Mindre stenar.		

2. Anläggningstabell

A-nr	Anläggning	Längd	Bredd	Djup	Notering	x	y
1060	Stolphål	0,48	0,48	0,28		6479113,402	153770,7675
1065	Stolphål	0,22	0,22	0,1	Bränd lera i ytan	6479113,942	153771,186
1069	Utgår					6479114,622	153769,7405
1075	Grop	0,6	0,5	0,18		6479136,037	153760,1576
1085	Utgår					6479142,652	153757,0483
1099	Lager	0,9	0,6	0,1		6479149,51	153753,7519
1109	Stolphål	0,2	0,15	0,08		6479156,923	153750,9198
1113	Utgår					6479157,845	153750,541
1129	Utgår					6479167,42	153759,5467
1136	Lager		0,56	0,1		6479150,412	153765,4925
1149	Utgår					6479146,044	153794,6568