



Riksantikvarieämbetet
Avdelningen för arkeologiska undersökningar

UV ÖST RAPPORT 2002:8

ARKEOLOGISK UTREDNING OCH FÖRUNDERSÖKNINGAR

Ett arkeologiskt linjeprojekt i västra Östergötland, del 2

Motala – Mjölby

*Västra Stenby, Fivelstad, Skänninge och Mjölby socknar
Östergötland*

Dnr 422-4087-1999, 423-1891-2000

Rikard Hedvall, Fredrik Molin, Pia Nilsson och Karin Sundberg



Ett arkeologiskt linjeprojekt i västra Östergötland, del 2

Föreliggande rapport är en kompletterande del 2 som fortsätter en avrapporteringsserie av de arkeologiska undersökningar som utförts i samband med det planerade dubbelspåret mellan Motala och Mjölby i västra Östergötland. För den antikvariska och arkeologiska bakgrunden samt för övergripande problemområden hänvisas till rapporten "Ett arkeologiskt linjeprojekt i västra Östergötland" (Rapport UV Öst 2000:12). Uppdragsgivare var Banverket, Östra Banregionen.

De nu utförda arkeologiska arbetena omfattade förundersökning i Landstorp (äldre odling, gravar och en äldre väg) och i Russingtorp (boplats från tidigneolitikum och äldre bronsålder) samt inom Skänninge stad (medeltid). I Lycketorp utfördes utredningsgrävning av ett boplatsläge och hålvägar.



Riksantikvarieämbetet
Avdelningen för arkeologiska undersökningar

UV ÖST RAPPORT 2002:8

ARKEOLOGISK UTREDNING OCH FÖRUNDESRÖKNINGAR

Ett arkeologiskt linjeprojekt i västra Östergötland, del 2

Motala – Mjölby

*Västra Stenby, Fivelstad, Skänninge och Mjölby socknar
Östergötland*

Dnr 422-4087-1999, 423-1891-2000

Rikard Hedvall, Fredrik Molin, Pia Nilsson och Karin Sundberg



Riksantikvarieämbetet

Avdeleningen för arkeologiska undersökningar

Riksantikvarieämbetet

Avdelningen för arkeologiska undersökningar

UV Öst

Roxengatan 7, 582 73 Linköping

Tel. 013-24 47 00

Fax 013-10 13 24

uvost@raa.se

www.raa.se/uv

Produktion och layout Britt Lundberg

Grafik Lars Östlin

Foto Fredrik Molin, Karin Sundberg

Tryck City-Tryck, Motala 2002

Kartor ur allmänt kartmaterial, © Lantmäteriverket, 801 82 Gävle. Dnr L 1999/3.

© 2002 Riksantikvarieämbetet

UV Öst, Rapport 2002:8

ISSN 1404-0875

Innehåll

Ett arkeologiskt linjeprojekt i västra Östergötland, del 2 4

Inledning 4

Område 3. Landstorp, förundersökning 7

Inledning 7

Arkeologisk bakgrund och topografi 7

Arkeologiska målsättningar 9

Metod 9

Resultat 9

Sammanfattning 12

Referenser 13

Administrativa uppgifter 14

Bilagor 17

Område 8. Russingstorp, förundersökning 20

Inledning 20

Arkeologisk bakgrund och topografi 20

Arkeologiska målsättningar 20

Metod 21

Resultat 21

Sammanfattning 24

Referenser 24

Administrativa uppgifter 24

Bilagor 25

Område 13 och 17. Skänninge, förundersökning 26

Inledning 26

Arkeologisk bakgrund och topografi 26

Arkeologiska målsättningar 27

Metod 28

Resultat 28

Sammanfattning 31

Administrativa uppgifter 32

Referenser 32

Bilagor 37

Område 20 och 21. Lycketorp, utredning och förundersökning 42

Inledning 42

Arkeologisk bakgrund och topografi 42

Arkeologiska målsättningar 43

Metod 45

Resultat 45

Sammanfattning 46

Administrativa uppgifter 46

Referenser 46

Bilagor 49

Arkeologisk utredning och förundersökningar

Ett arkeologiskt linjeprojekt i västra Östergötland, del 2

Lena Lindgren-Hertz

Inledning

Under skilda perioder åren 2000 – 2001 utförde Riksantikvarieämbetet, Avdelningen för arkeologiska undersökningar, UV Öst en utredning och förundersökningar längs med järnvägen mellan Mjölby och Motala. Bansträckan löper genom västra delen av den östgötska slättbygden, fig 1. Undersökningarna var en fortsättning på de arkeologiska arbeten som utfördes under hösten 1999 inom samma område och som redovisats i Rapport UV Öst 2000:12. Uppdragsgivare var Banverket, Östra Banregionen. Anledningen till undersökningarna är att Banverket planerar dubbelspår mellan Motala och Mjölby.

De nu utförda arkeologiska arbetena omfattade förundersökning i Landstorp av område 3 och i Russingtorp av område 8 där boplatser konstaterats vid 1999 års utredningar. I Skänninge stad skedde kompletterande förundersökningar av fornlämningen i område 13 och 17. I Lycketorp utfördes utredningsgrävning av ett boplatsläge i område 20 och hålvägar inventerades som led i en förundersökning av område 21.

I Landstorp (område 3) påvisade undersökningen ett rikt och varierat fornlämningsområde. Vid en våtmark fanns här boplatser tillsammans med äldre odling, gravar och en äldre vägsträckning. Lämningarna har stor kronologisk spännvidd från yngre stenålder till historisk tid. I Russingtorp (område 8) påvisades två kronologiska skikt inom boplatserna som var från tidigneolitikum respektive äldre bronsålder. Fornlämningen är totalundersökt inom exploateringsområdet. I Skänninge (område 13 och 17) påvisade båda undersökningarna tjocka kulturlager och tydliga lämningar från ett medeltida skede. I Lycketorp (område 20) påträffades inga fornlämningar vid utredningen. Däremot karterades två registrerade och elva nya hålvägar vid förundersökningen av område 21.

Föreliggande rapport är en kompletterande del 2 som fortsätter en avrapporteringsserie av de arkeologiska undersökningar som utförts i samband med det planerade dubbelspåret genom västra Östergötland. För den antikvariska och arkeologiska bakgrunden samt för övergripande problemområden hänvisas till rapporten ”Ett arkeologiskt linjeprojekt i västra Östergötland” (Rapport UV Öst 2000:12). Nedan följer en redovisning av aktuella områden och undersökningar. För respektive område finns även en mer detaljerad beskrivning av topografi samt målsättningar. För nedanstående texter svarar; Fredrik Molin (område 3), Karin Sundberg (område 8), Rikard Hedvall (område 13 och 17) samt Karin Sundberg och Pia Nilsson (område 20 och 21).

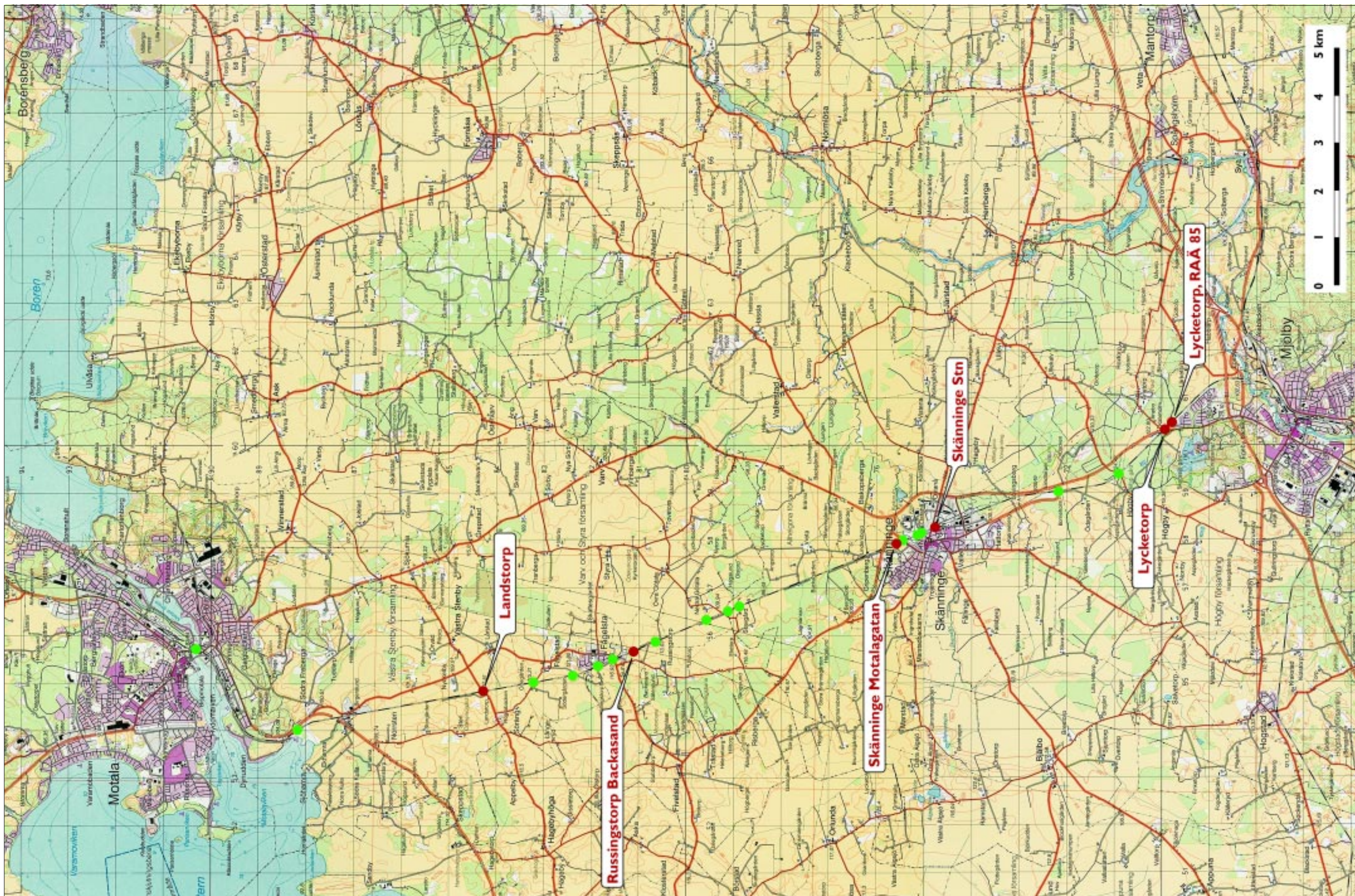


Fig 1. Topografisk karta med bansträckan mellan Motala och Mjölby. Samtliga platser för undersökningarna markerade. Skala 1:100 000.

Område 3. Landstorp, förundersökning

Fredrik Molin

Inledning

Vid Landstorp, område 3, strax väster om Västra Stenby har Riksantikvarieämbetet, UV Öst tidigare utfört arkeologiska utredningar etapp 1 och 2 (Nilsson 1996, Molin 2000). Arbetena vid Landstorp föranleddes av en omläggning av landsvägen i samband med en ny planskild korsning. Den nya korsningen är planerad att anläggas i anslutning och strax söder om den idag befintliga överfarten.

Förundersökningen visade på ett flertal lämningar från kronologiskt skilda tidsperioder som i tid spänner från yngre stenålder till senmedeltid och fram i historisk tid. Delar av två boplatsområden kunde konstateras, från såväl yngre bronsålder som från övergången stridsyxetid – senneolitikum. Boplatserna angränsar till ett bäckflöde och ett näraliggande våtmarksområde. Inom undersökningsområdet påträffades även lämningar efter skadade brandgravar och spåren efter äldre odling. Dessutom anträffades bevarade delar av en medeltida vägsträckning, en rest efter en av huvudvägarna i västra Östergötland mellan Vadstena och Ulvåsa.

Arkeologisk bakgrund och topografi

Landskapsbilden vid Landstorp domineras av en markerad höjdrygg ca 500 meter sydväst om undersökningsområdet, den så kallade Högrabacken, som sträcker sig i nord – sydlig riktning. I krönläge och på nordsluttningen av åsryggen ligger ett omfattande gravfält, RAÄ 21. Gravfältet består av ett stort antal runda stensättningar och högar samt även en treudd och är således av yngre järnålderskaraktär. I direkt anslutning till gravfältet finns en fyndplats för en grönstensyxa registrerad, RAÄ 58. I samband med fyndet framkom även lerkrukor och ben. Med stor sannolikhet visar fyndet platsen för en neolitisk begravning. Ytterligare ett järnåldersgravfält med högar och stensättningar, RAÄ 27, ligger strax nordväst om undersökningsområdet. I anslutning till båda gravfälten ligger även fossila åkerytor.

Undersökningsområdet vid Landstorp omgavs under medeltid av fyra byar. Äldre kartor placerar Landstorp inom Nyckelbys södra åkergården. Den gamla bytomten ligger 300 meter norr om platsen för undersökningen. Ca 700 meter åt söder ligger byn Lårstad. Norr om Högrabacken ligger byn Sten med den nu rivna medeltida Stens kyrka. Vid byn Sten har två vikingatida skatter, en med guld den andra med silver, påträffats endast 300 meter ifrån varandra (Forsberg 1968). Drygt en kilometer nordöst om Landstorp ligger byn Kälvsten, idag Västra Stenby. Vid Västra Stenby kyrka står en runsten med det äldsta kända svenska dokumentet som omtalar vikingafärder österut. I kyrkomuren ska det även finnas en lockhäll från en eskilstunakista (Ridderstad 1917:95, Lindeblad & Nielsen 1997:28).

Runt platsen för Kälvstens medeltida kyrka finns en fast förankrad Birgittatradition. Tornet i nuvarande Västra Stenby kyrka är från Kälvstens romanska kyrka. Efter en sägen nämns tornets kammare som ”Sankta Britas kammare” efter det att heliga Birgitta övernattat under en resa mellan Ulvåsa och Vadstena (Larsson 1987:97). Intill kyrkan, i kanten av landsvägen, ligger dessutom en källa, RAÄ 46, vilken bär namnet ”Sankta Britas källa”. Enligt traditionen ska Birgitta grundat källan (Ridderstad 1917:95, Åström 1962:81).



Fig 1. Järnvägsövergången vid Landstorp från NÖ. Undersökningsområdet ligger till vänster om landsvägen. I fonden avtecknar sig Högrabacken. Foto Fredrik Molin.

Den nya planskilda korsningen är planerad att anläggas alldeles i anslutning och strax söder om den idag befintliga överfarten vid Landstorp. Undersökningsområdet består närmast uteslutande av åkermark och har formen av en långsträckt yta i riktning sydväst – nordost vilken omfattar ca 12 000 m². Den befintliga järnvägen delar området på mitten med en del i väster och en åt öst. Landsvägen delar området i norr och söder. Upp emot 4800 m² av ytan är sedan tidigare exploaterad i form av landsväg, banvall och bebyggelse. Området berör i det närmaste plan mark som i den västra delen sluttar svagt mot söder mot en idag utdikad och delvis kulverterad bäck. Bäckens som rinner mot öster ansluter till låglänt mark och i den östra delen av undersökningsområdet vidtar efterhand en svag östsluttning ner mot dessa lägre markpartier. Här ansluter området till ett tidigare våtmarksområde, en ”mad” som bl a är synlig i det äldsta kartmaterialet norr om landsvägen.

Vid utredningen etapp 1 uppmärksammades platsen för ett jordtorp (UV 32, RAÄ 125) öster om järnvägen och söder om landsvägen inom undersökningsområdet. Torpet finns markerat på Häradskartan över Aska härad från år 1878 (Nilsson 1996:9 f). Inga synliga lämningar från torpet finns idag ovan mark och likaså påträffades inga lämningar vid den efterföljande utredningsgrävningen eller vid förundersökningen. Häradskartan anger även platsen för ett soldattorp som har legat på platsen för dagens bebyggelse vid Landstorp (Larsson m fl 1997:26, 57). I samband med den tidigare utredningsgrävningen och vid förundersökningen framkom spår efter platsen för ytterligare ett troligt torp i nära anslutning till torpet vid Landstorp, söder om landsvägen vid bäcken. Åkerjorden innehöll en stor mängd sentida föremål såsom tegel, järnföremål, porslin etc.

Vid tillfället för utredningsgrävningen konstaterades tydliga boplatslämningar i form av stolphål, härदार och mörkfärgningar på ömse sidor av järnvägen. Dessutom förekom spridda skärvstenar i matjorden över i stort sett hela ytan. Vid utredningen insamlades även ett antal brända benfragment i anslutning till en markerad nedgrävning vilket tyder på att även skadade brandgravar fanns inom ytan (Molin 2000:27 f).



Fig 2. Delar av undersökningsområdet Ö om järnvägen. Marktopografin utgörs av en svag höjdrygg som sluttar mot lägre markpartier. Bilden är tagen från N. Foto Fredrik Molin.

Arkeologiska målsättningar

Målsättningen med förundersökningen var att bedöma de påträffade boplatzlämningarnas karaktär, utbredning och omfattning samt att datera dessa inför en kommande slutundersökning. Ytterligare en målsättning var att utröna huruvida omarkerade eller sönderplöjda gravar fanns inom undersökningsområdet på den västra sidan av järnvägen.

Metod

Vid undersökningen grävdes matjorden skiktvis ned till orörd mark med hjälp av grävmaskin. Ett antal sökschakt grävdes såväl längs med som tvärs över exploateringsområdet på ömse sidor av järnvägen samt landsvägen. Anläggningar påträffades företrädesvis i botten av de grävda schakten och framrensades för hand. Lös- och rensfynd tillvaratogs och registrerades. Efter handrensning mättes schakt och anläggningar in med hjälp av totalstation. Tillsammans med fynd och prover finns dessa registrerade i informationssystemet Intrasis. Ett urval av anläggningar undersöktes och dokumenterades med hjälp av sektionsritningar. Via foto dokumenterades såväl översikter som detaljer av lämningarna. Kolfragment för ¹⁴C-dateringar av utvalda anläggningar samt enstaka prover för fosfat- respektive vedartsanalyser samlades även in vid undersökningstillfället. Dessutom skickades samtliga anträffade benfragment in för en osteologisk bestämning.

Resultat

Totalt grävdes 27 sökschakt, S202 – S918, samt två 4,5x4,5 meter stora rutor, S863 och S1030, inom exploateringsområdet.

Medeltida vägsträckning

Väster om järnvägen grävdes sökschakt såväl norr som söder om landsvägen. Ytan norr om landsvägen var sedan tidigare inte undersökt i samband med utredningsgrävningen, etapp 2. Ett längre schakt togs upp längs områdets norra begränsning, S202. I botten av schaktet påträffades boplatslämningar i form av stolphål och mörkfärgningar.

I kanten av landsvägen och längs med denna grävdes tre schakt, S304, S318 och S369. I samtliga framkom rester efter en äldre vägsträckning, A378 och A408. Den äldre vägen löper längs med den nuvarande landsvägen i riktning sydväst – nordöst och ligger delvis under den nuvarande vägbanken där den sannolikt finns bevarad. Vägen framträdde som en tydlig mörkfärgning, 1,80 – 2,00 meter bred och ca 0,30 meter djup, vilken var stensatt med större moränstenar längs kanten (A408). I profil visade den en tydlig nedgrävning med plan botten. Fyllningen var homogen och snarlik en hålväg utan lagerskiktningar. I fyllningen samt på ytan förekom delar av en risbädd. Längre åt nordöst, i S369, ändrade vägen karaktär och utgjordes av en tät stenpackning med 5 – 20 centimeter stora moränstenar vända med flatsidan uppåt (A378). Kring stenarna fanns hårdpackad lera. I S304 är vägen störd av ett längsgående ledningsschakt samt av ett nedgrävt stag för en ledningsstolpe.

Två profiler grävdes genom vägen vilka dokumenterades. I vägen påträffades en skärva glaserat röd gods, F412, vilken kan ges en allmän datering till 1600 – 1700-tal. Delar av risbädden har vedartsanalyserats och består av slenor av såväl ask som gran. Två ¹⁴C-analyser har utförts, den ena på bitar av gran från risbädden den andra från lösfunnet kol i vägens fyllning. Proverna visar skilda dateringar där det senare provet sannolikt ska sättas i samband med de kringliggande boplatslämningar som påträffades norr om den äldre väglämningen. Provet gav värdet 840 f Kr – 540 f Kr, dvs yngre bronsålder.

Bitarna av analyserad gran påvisar ett senmedeltida och historiskt skede, 1510 e Kr – 1800 e Kr. Det analyserade provets pikvärden anger tydligt intervallen 1510 e Kr – 1680 e Kr med ett sigmas kalibrering och 1440 e Kr – 1700 e Kr med två sigmas kalibrering. Det får anses som troligt att det analyserade provet visar ett efterreformatoriskt skede när åtminstone delar av risbädden anlades. Värdet säger däremot lite vad gäller vägens etablering och ursprung, utan påvisar sannolikt enbart ett enstaka brukningsskede.

Två staplar med fosfatprover om tre prov vardera insamlades från de två grävda sektionerna i vägen. Proven togs från det överliggande plöjskiktet, i vägfyllningen samt under nedgrävningen från bottenmaterial. Resultatet visade höga fosfatvärden, mellan 64 P° – 91 P° med de högsta värdena i botten. Plöjskiktet uppvisade även högre värden än fyllningen. Provernas pH-värden varierade mellan 7,8 – 8,6. En tänkbar tolkning är att de höga fosfathalterna är ett utslag av en äldre boplotsaktivitet och att väglämningen och området som helhet påverkats av äldre lämningar från bronsålder. En annan tanke är att de höga fosfatvärdena visar att området odlats intensivt under en längre tid, sannolikt med början redan tidigt i förhistorisk tid.

Brandgravar och fossil odling från brons- och järnålder

Söder om landsvägen på den västra sidan om järnvägen grävdes 13 sökschakt såväl längs med landsvägen som tvärs över exploateringsområdet. Området delas av en markerad åkerkant i form av en mindre avsats. Väster om åkerkanten mitt för torpet Landstorp drogs 6 schakt i vägens längdriktning, S322 – S344. Samtliga schakt var tomma på anläggningar. Den underliggande marken utgjordes främst av lera. Sannolikt har en kontinuerlig plöjning medfört att marknivån i området sänkts och att material kasat ner i den tidigare bäckfåran efter det att bäcken blivit kulverterad.

Den tidigare utredningsgrävningen uppmärksammade förhistoriska lämningar öster om åkerkanten, bl a något som sannolikt är en brandgrav. Vid förundersökningen öppnades en yta närmast landsvägen, S550. Direkt under vegetationsskiktet framträdde en stenpackning vilken även fort-

sätter in under landsvägen. Stenpackningen, A350, består av en stor mängd moränstenar, mellan 10 – 30 centimeter stora, vilka företrädesvis hade en plan ovansida. Stenpackningen är ca 0,3 meter hög och bland stenarna fanns en fyllning av packad mo och lera. Till formen är den svagt välvd. Stenpackningen har tolkats vara en grav vilken till mer än hälften överlagras av landsvägen. Vid framrensning framkom recenta fynd såsom tegel, porslin etc på ytan men även en mängd brända benfragment samlades in.

Under delar av stensättningen finns ett ärjlagret, dvs ett äldre odlingskikt. Lagret, A626, är ca 15 centimeter tjockt och består av mo och sand samt innehåller enstaka skärvstenar, brända ben och kolsplitter och mindre mängder recenta inslag som tegel. Lagret begränsas åt väster av en tydlig kantvall som bildats mellan skilda markutnyttjanden. Löst plockat kol från lagret har analyserats och visat sig vara från gran. En ¹⁴C-analys har även gett värdet 1640 e Kr – 1920 e Kr vilket inte motsvarar lämningarnas stratigrafiska förhållande utan sannolikt påvisar ett historiskt odlings-skede. Vad som direkt motsäger dateringen är att flera anläggningar av förhistorisk karaktär finns nedgrävda i/genom lagret söder om stensättningen. Anläggningarna avtecknade sig som tydliga mörkfärgningar. A572 är tolkad som en brandgrav då flera fragment brända ben framrensades i ytan. Bestämbara ben härrör från däggdjur vilket inte är ovanligt förekommande i eller på bl a stensättningar från äldre järnålder eller i begravningar från bronsålder.

Öster om området med gravar och fossila odlingslämningar grävdes flera längre sökschakt, S456 – S495, tvärs över undersökningsområdet samt ett antal kortare längs med landsvägen. I schakten längs med vägen fanns det bitvis tjocka odlingslager. I flera av schakten konstaterades spridda boplatslämningar såsom stolphål och en härd. Sannolikt kan dessa sättas i samband med boplatslämningarna norr om vägen. En härd, A468, har ¹⁴C-daterats till mellan 900 f Kr – 770 f Kr, dvs yngre bronsålder. Dateringen visar att delar av ett boplatsoområde från yngre bronsålder ligger på ömse sidor av landsvägen inom undersökningsområdet på den västra sidan om järnvägen. Boplatslämningarna består således av både härdar, stolphål och mörkfärgningar. Det är även möjligt att delar av lämningarna, t ex vissa härdar, kan tillhöra odlingsfasen med ärjlagret snarare än ett boplatsoområde.

Lämningar från stridsyxetid – senneolitikum

Undersökningsområdet på den östra sidan av järnvägen karaktäriseras av en svag höjdrygg som sträcker sig i väst – östlig riktning. Den östra delen av området sluttar svagt mot lägre markpartier som tidigare utgjorde våtmarksområden. Flera sökschakt, S755 – S918, grävdes tvärs över undersökningsområdet och på så sätt över den markerade förhöjningen. Längs i öster togs schakten, S639 – S686, upp i undersökningsområdets längdriktning.

Redan vid utredningsgrävningen konstaterades ett tydligt boplatsoområde i form av anläggningar som härdar, stolphål, rännor och mörkfärgningar. Merparten av anläggningarna var sotiga i fyllningen. Dessutom fanns skärvsten spridd i matjorden över i stort sett hela ytan. Resultatet av förundersökningen förtydligar denna bild och ytterligare ett antal anläggningar av liknande karaktär påträffades. I ett område längs med järnvägen, S918, dokumenterades bl a ett flertal härdar och mörkfärgningar. Härdarna var sotiga och urlakade med endast enstaka skärvstenar i fyllningen. A979 har ¹⁴C-daterats till mellan 2460 f Kr – 2210 f Kr vilket motsvarar tidsperioden sen MN B, dvs övergången från stridsyxetid till senneolitikum. Området störs närmast järnvägen av en nedgrävningen för en gammal VA-ledning.

Ett 20-tal meter öster om detta område framträdde redan under utredningsgrävningen ett likartat mönster, med en grupp av härdar samt mörkfärgningar och där även stolphål fanns företrädda. I anslutning till området schaktades en större provruta upp med maskin, S863. Ytterligare stolphål påträffades samt att det mot botten konstaterades koncentrationer av kolsplitter i matjorden. I området kunde även fragment av brända ben insamlas som lösfynd, F883. Längre österut inom undersökningsområdet låg anläggningarna mer spridda. Sökschakten grävdes här längs med den nya vägsträckningen och schakten S639 och S643 var tomma på anläggningar.

Det förefaller som att anläggningarna ligger grupperade i koncentrationer spridda över stora delar av undersökningsområdet. Ett förhållande som inte är ovanligt för just stenålder i Östergötland. Lämningarnas karaktär indikerar att de västra delarna av ytan varit de mer intensivt nyttjade. Man kan anta att kärnan i stenåldersbosättningen legat något uppdragen på den svaga höjdryggen i kanten av den angränsande bäcken och det anslutande våtmarksområdet. Dock förefaller hela ytan att ha nyttjats ända fram till kanten av de vattensjuka markpartierna.

Få inlandsboplatser från mellanepolitikum och stridsyxekultur har undersökts tidigare. Av naturliga skäl kan man anta en koppling till den sannolika graven 500 meter västerut vid Högrabacken. Den yxa som påträffades indikerar mellanepolitikum vilket innebär att lokalerna troligen kan kopplas samman. Kunskapen om senneolitikum har ökat markant under senare år trots att endast ett fåtal boplatser undersökts i Östergötland. Det senneolitiska samhället har hittills antagits vara baserat på huvudsakligen ensamliggande mindre gårdar (Larsson 1997:12 f). Endast ett fåtal hus har dokumenterats på de undersökta boplatserna. Det mest kännetecknande för senneolitikum är annars hällkistor och lösfynd av flintdolkar samt enkla skafthålsyxor. De senare finns i stor mängd just som lösfynd från trakten. Yxorna har huvudsakligen samlats in i kanten av våtmarksområden (t ex Larsson m fl 1997, Molin 2000:39 f, 47, Nielsen 2000:6).

Sammanfattning

Undersökningsområdet ligger i en central del av en rik kulturbygd i den västra delen av det östgötska slättområdet. Den planerade exploateringen berör kanten av ett omfattande våtmarksområde i vilket ett angränsande bäckflöde utmynnat. Läget är mycket gynnsamt inte minst för olika boplatseraktiviteter i anslutning till våtmarken. Förundersökningen vid Landstorp uppvisade varierade lämningar från skilda kronologiska perioder, från såväl historisk som förhistorisk tid. I tid spanner lämningarna från yngre stenålder till senmedeltid och fram i historisk tid. Lämningarna kan sammanfattas enligt följande.

- ***Medeltida vägsträckning***

Vägsträckningen utgjorde del av en av huvudvägarna i västra Östergötland mellan Vadstena och Ulvåsa, förbi byarna Sten och Kälvsten. Vadstena var under medeltiden landets största vallfärdsort.

- ***Boplatslämningar från yngre bronsålder***

Delar av en boplatser med dateringar från yngre bronsålder, 900 – 540 f Kr, ligger i den västra delen av exploateringsområdet på ömse sidor av landsvägen väster om järnvägen. Lämningarna utgörs av stolphål, härdar och mörkfärgningar. Sannolikt ligger även delar av boplatserna strax väster om undersökningsområdet i anslutning till den nutida bebyggelsen vid Landstorp.

- ***Skadade gravar***

Söder om landsvägen och väster om järnvägen ligger en stensättning. I anslutning till denna finns flera mindre mörkfärgningar, troligen brandgravar, från vilka brända ben har kunnat insamlas. Området med gravar sträcker sig från landsvägen och söderut till ytterkant av undersökningsområdet. Brända ben har även tillvaratagits i det ärlager som ansluter gravarna.

- ***Odlingslämningar, ärlager med kantvall***

Intill gravarna ligger ett tydligt äldre odlingskikt, ett ärlager som förefaller att överlagras av den tidigare nämnda stensättningen. Ett antal av de mörkfärgningar som finns i anslutning till stensättningen är nedgrävda i/genom lagret. Lagret begränsas åt väster av en tydlig kantvall som bildats mellan skilda markutnyttjanden.

- ***Boplatslämningar från övergången stridsyxetid – senneolitikum***

Undersökningsområdet öster om järnvägen uppvisar delar av en boplatser från övergången stridsyxetid – senneolitikum, 2500 – 2200 f Kr, i form av spridda anläggningar av karaktären stolphål,

urlakade härdar samt anonyma mörkfärgningar. Boplatsen ligger på en utskjutande landtunga som sträcker sig åt öster. Under stenålder var området omgärdat av våtmarksområden i vilket ett anslutande bäckflöde mynnat. Boplatsen ansluter till vattensjuka områden vilket på senare tid visat sig vara karaktäristiskt för en viss typ av bosättningar under neolitikum. Strategin i valet av boplatslägen kan möjligen höra samman med en intensiv boskapsskötsel för vilken till stor del låglänta och vattensjuka marker nyttjades.

Referenser

- Forsberg, C. 1968. Östergötlands vikingatida skattfynd. TOR XII. 1967 – 1968. Uppsala.
- Larsson, L., Nilsson, P. & Ulfhielm, A. 1997. Riksväg 50. Jönköping – Örebro, delen Ödeshög – Motala. Del 2. Arkeologisk utredning, etapp 1. Riksantikvarieämbetet. Avdelningen för arkeologiska undersökningar. *Rapport UV Linköping 1997:3*. Linköping.
- Larsson, M. 1987. *En ofärdig historia. Ett litet samhälles förflutna*. Vadstena.
- Larsson, M. 1997. Från stenålder till bronsålder i västra Östergötland – en introduktion. Riksväg 50. Jönköping – Örebro, delen Ödeshög – Motala. Del 1. Larsson, L., Nilsson, P. & Ulfhielm, A. Arkeologisk utredning, etapp 1. Riksantikvarieämbetet. Avdelningen för arkeologiska undersökningar. *Rapport UV Linköping 1997:3*. Linköping.
- Lindeblad, K. & Nielsen, A-L. 1997. Centralplatser i västra Östergötland under 200 – 1200 e Kr – ett första försök till en rumslig analys. Riksväg 50. Jönköping – Örebro, delen Ödeshög – Motala. Del 1. Larsson, L., Nilsson, P. & Ulfhielm, A. Arkeologisk utredning, etapp 1. Riksantikvarieämbetet. Avdelningen för arkeologiska undersökningar. *Rapport UV Linköping 1997:3*. Linköping.
- Molin, F. 2000. Område 3. Landstorp. I: Ett arkeologiskt linjeprojekt i västra Östergötland. Motala – Mjölby. Motala stad, Västra Stenby, Fivelstad, Styra, Skänninge och Mjölby socknar, Östergötland. Carlsson, T., Elfstrand, B., Gruber, G., Larsson, L., Molin, F. & Nielsen, A-L. 2000. Arkeologiska utredningar, etapp 2 och förundersökningar. Riksantikvarieämbetet. Avdelningen för arkeologiska undersökningar. *Rapport UV Öst 2000:12*. Linköping.
- Nielsen, A-L. 2000. Inledning. I: Ett arkeologiskt linjeprojekt i västra Östergötland. Motala – Mjölby. Motala stad, Västra Stenby, Fivelstad, Styra, Skänninge och Mjölby socknar, Östergötland. Carlsson, T., Elfstrand, B., Gruber, G., Larsson, L., Molin, F. & Nielsen, A-L. 2000. Arkeologiska utredningar, etapp 2 och förundersökningar. Riksantikvarieämbetet. Avdelningen för arkeologiska undersökningar. *Rapport UV Öst 2000:12*. Linköping.
- Nilsson, P. 1996. Nytt dubbelspår Godegård – Mjölby. Delsträckan Motala C – Fågelsta. Motala stad och Västra Stenby socken, Motala kommun, Östergötland. Arkeologisk utredning, etapp 1. Riksantikvarieämbetet. Avdelningen för arkeologiska undersökningar. *Rapport UV Linköping 1996:40*. Linköping.
- Ridderstad, A. 1917. *Östergötlands beskrivning. Med dess städer samt landsbygdens socknar och alla egendomar*. II:1. Stockholm.
- Åström, E. 1962. *Folketro och folkliv i Östergötland. Uppteckningar av Elis Åström*. Acta Academiae Gustavi Adolphi XXXIX. Linköping.

Administrativa uppgifter

Riksantikvarieämbetets dnr: 423-1891-2000.

Länsstyrelsens dnr och datum för beslutet: 220-3775-00, 2000-05-04.

Projektnummer: 1510141.

Undersökningstid: 8 – 16 maj år 2000.

Projektgrupp: Bengt Elfstrand, Fredrik Molin.

Exploateringsyta: Ca 12 000 m².

Undersökt yta: Ca 520 löpmetrar.

Läge: Ekonomiska kartan, blad 8F 6a Hagebyhöga (08560), edition 2- Dec 1982.

Koordinatsystem: Rikets 2,5 gon V.

Koordinater för undersökningsytans mittpunkt: x6484251,70 y1454830,70.

Höjdsystem: 1970.

Arkiv: Dokumentationshandlingar som förvaras i Antikvarisk-topografiska arkivet (ATA), RAÄ, Stockholm; undersökningsrapporten samt 1 profilritning i skala 1:20.

Fynd: Tillvaratagna fynd kommer att inlämnas till Statens Historiska Museum (SHM).

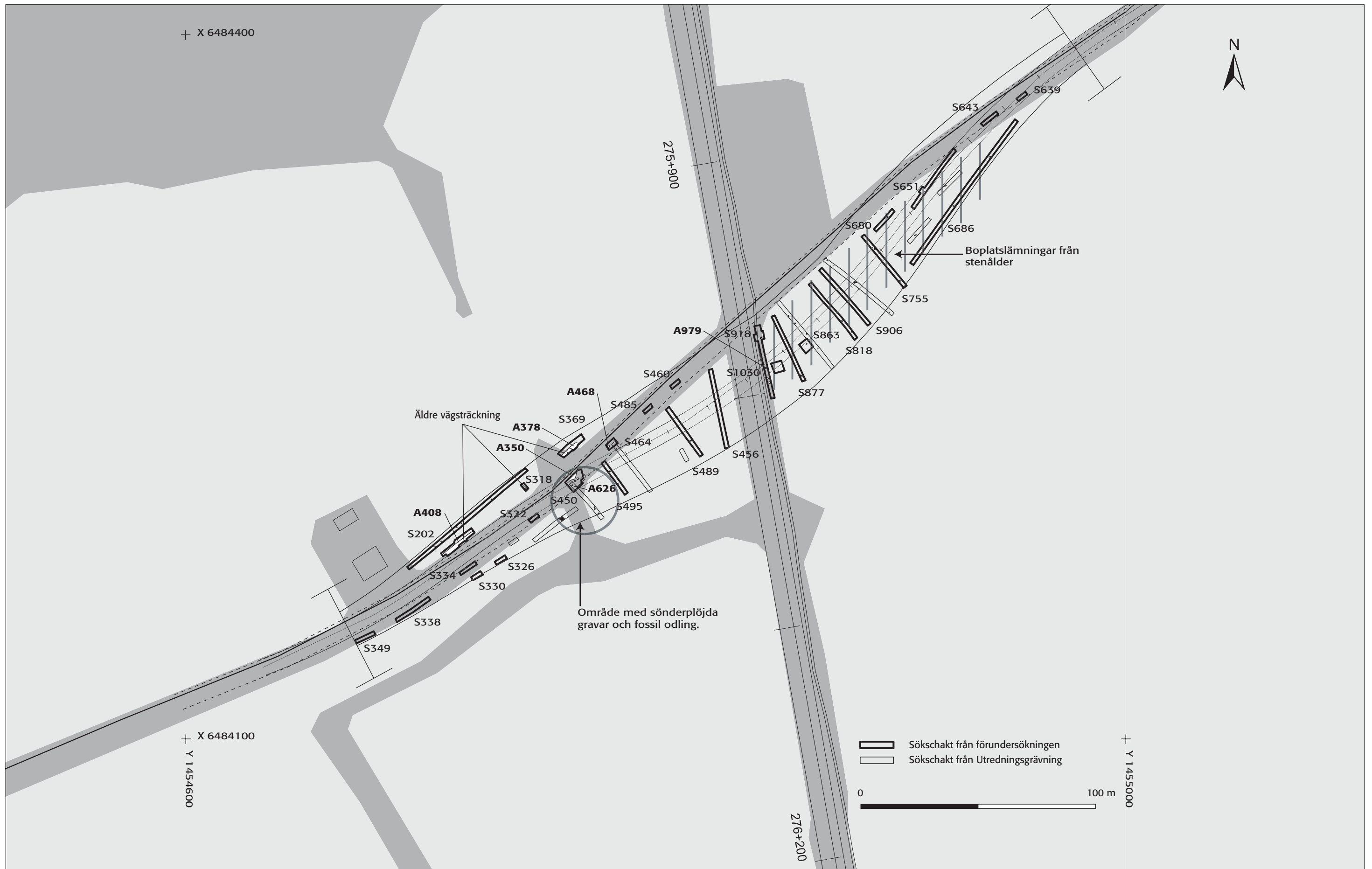


Fig 3. Schaktplan. Område 3, Landstorp. Skala 1:15 000.

Bilaga. Område 3, Landstorp

Anläggningslista

Anl	Schakt	Typ	Form	Storlek (m)	Fyllning	Anmärkning
233	202	Stolphål	Rund	0,50x0,50	Lera, mo	–
243	202	Stolphål	Rund	0,65x0,65	Lera, mo	–
253	202	Stolphål	Rund	0,29x0,29	Lera, mo	–
263	202	Stolphål	Rund	0,30x0,30	Lera, mo	0,05 m djup. Botten av stolphål.
273	202	Stolphål	Oval	0,40x0,70	Lera, mo, sten	Stenskott?
287	202	Mörkfärgning	Oregelb	0,40x0,78	Lera	–
350	550	Grav	–	6,00x1,80	Mo, lera, sten	Trolig grav, stensättning. Fortsätter under nuvarande landsväg. 0,30 m hög stenpackning med 0,10 – 0,30 m stora moränstenar och fyllning av packad mo, lera. Stenarna ligger med företrädesvis plan ovsida. Recenta fynd på packningen samt br ben.
378	369	Väg	–	8,00x2,00	Lera, sten	Äldre väg. SV – NÖ riktning. 2,0 m bred och 8,0 m lång stenpackning med 0,05 – 0,20 m stora stenar vända med flatsidan uppåt. Hårdpackad lera i fyllning kring stenarna. Sträcker sig under nuvarande landsväg.
394	369	Röjningsröse	Oregelb	2,00x1,20	Sten	Sentida. Överlagrar äldre väg A378.
408	304, 318	Väg	–	1,80 – 2,00 m bred	Lera, mo, sten, trä, kol	Äldre väg. SV – NO riktning. Mellan 1,80 – 2,00 m bred. Kantad av enskiktad stenrad med 0,15 – 0,50 m stora stenar i NV kanten. Plan botten 0,30 m djup. Träflis påträffat i vägens längdriktning, dels på ytan samt 0,15 m ned i fyllningen. Enstaka kolsplitter i fyllningen. Sträcker sig under nuvarande landsväg. Störd av ledningsschakt samt stag till ledningsstolpe. ¹⁴ C; 840 f Kr – 540 f Kr, 1510 e Kr – 1800 e Kr.
468	464	Härd	Rund	0,90x0,90	Lera, sot, kol	Härdrest. Oregelbunden till formen. Ingen sten i fyllningen. ¹⁴ C; 900 f Kr – 770 f Kr.
501	495	Stolphål	Oregelb	0,20x0,36	Mo, lera	Plan botten 0,10 m djup.
512	495	Stolphål	Rund	0,40x0,35	Mo, lera, sten	Konkav botten 0,17 m djup. Något flammig fyllning.
524	489	Stolphål	Rund	0,45x0,45	Lera, mo, br lera	Plan botten 0,13 m djup. Fragment br lera i fyllningen.
537	489	Stolphål	Oval	0,33x0,20	Lera, mo	Botten av stolphål. Diffusa kanter, 0,08 m djup.
557	550	Stensamling	Rund	0,70x0,80	Mo, sten	Stolphål/grav? Inom begränsningen en 0,50x0,50 m stor koncentration av moränstenar, 0,10 – 0,25 m stora. Ligger i lager A626.
572	550	Grav?	Oval	0,90x0,50	Mo	Möjlig grav. Br ben i ytan av anläggningen.
585	550	Mörkfärgning	Rund	0,45x0,45	Mylla, lera	Stolphål? Ligger i lager A626.
598	550	Mörkfärgning	Rund	0,45x0,45	Mo	Stolphål? Ligger i lager A626.
610	550	Mörkfärgning	Rund	0,48x0,48	Mo	Stolphål? Ligger i lager A626.
626	550	Ärjlager	–	0,15 m tjockt	Mo, sand	Ärjlager under plöjskikt. Troligen äldre odlingslager 0,15 m tjockt. Innehåller enstaka sk stenar, br ben, tegel och kolsplitter. Anläggningar förefaller vara nedgrävda i/genom lagret. ¹⁴ C; 1640 e Kr – 1920 e Kr.
669	651	Stolphål	Rund	0,35x0,35	Mo, lera	–
703	686	Stolphål	Rund	0,25x0,25	Mo, lera	–
713	686	Mörkfärgning	Oregelb	0,70x1,03	Lera, mo, kol	Kolsplitter i fyllningen. Fortsätter utanför schaktkant.
733	686	Härd	Oval	1,02x0,75	Lera, mo, sot, kol, sten	Härdrest.

Forts sid 18 ...

Anl	Schakt	Typ	Form	Storlek (m)	Fyllning	Anmärkning
761	755	Sotfläck	Oregelb	1,00x0,65	Lera, morän, sot	Flammig fyllning. Fortsätter under schaktkanten.
784	755	Mörkfärgning	Rund	0,30x0,30	Lera, mo, kol	Kolsplitter i fyllningen.
796	755	Mörkfärgning	Rund	0,25x0,25	Lera, mo, kol	Kolsplitter i fyllningen.
832	818	Mörkfärgning	Spetsoval	1,20x0,55	Lera, mo, sten	0,15 m stora moränstenar i fyllningen.
848	818	Mörkfärgning	Oregelb	0,60x0,80	Lera, mo, sten	0,05 – 0,15 m stora moränstenar i fyllningen. Fortsätter under schaktkanten.
867	863	Stolphål?	Rund	0,30x0,30	Lera, mo	–
888	877	Mörkfärgning	Oregelb	1,10x0,55	Lera, kol, sten	0,10 m stora stenar i fyllningen.
932	918	Härd	Rund	1,10x1,00	Lera, sot, kol, sten	Härdrest. Grå sotig fyllning med kolsplitter och moränsten. Fortsätter under schaktkanten.
954	918	Mörkfärgning	Rund	0,60x0,60	Lera, mo, sten	0,10 m stora moränstenar i fyllningen.
969	918	Mörkfärgning	Rund	0,60x0,60	Lera, mo, sten	0,10 m stora moränstenar i fyllningen. Fortsätter under schaktkanten.
979	918	Härd	Rund	0,55x0,55	Lera, sot, kol, sten	Härdrest. ¹⁴ C; 2460 f Kr – 2210 f Kr.
1013	918	Härd	Oval	0,70x0,80	Mo, sot, kol	Härdrest.
1042	680	Härd	Rund	0,45x0,45	Lera, kol, sk sten	Härdrest. Enstaka br lera i fyllningen.

Lista över sökschakt

Schakt	Längd (m)	Jordkaraktär	Djup (m)	Botten	Anl (typ)	Anmärkning
202	66,0	Lera, mo	0,25 – 0,40	Lera, morän	Stolphål, mörkfärgning	–
304	16,8	Lera, mo	0,40	Lera	Väg	Enstaka sk sten.
318	3,3	Lera, mo	0,40	Lera	Väg	Enstaka sk sten.
322	4,7	Lera, mo	0,25	Lera, morän	–	–
326	5,2	Lera, mo	0,25	Lera, morän	–	–
330	4,8	Lera, mo	0,25	Lera	–	–
334	8,2	Lera, mo	0,25	Lera	–	–
338	17,7	Lera, mo	0,25	Lera	–	–
344	9,0	Lera, mo	0,25	Lera	–	–
369	13,0	Lera, mo	0,40 – 0,55	Lera, morän	Väg, röjningsröse	–
456	34,2	Mo, lera	0,30	Lera, morän	–	Enstaka sk sten, tegel. Grovt kolsplitter inom en ca 5,0 m lång sträcka.
460	4,5	Mo	0,60 – 0,80	Mo, sand, lera	–	Enstaka sk sten, tegel. 0,20 m fyll från vägbank.
464	5,0	Mo, sand, morän	–	0,40	Morän, sand	Härd 0,20 m fyll från vägbank.
485	4,6	Mo, sand	0,45 – 0,60	Lera	–	Enstaka sk sten, tegel. 0,20 m fyll från vägbank.
489	25,0	Lera, morän	0,28	Lera, morän	Stolphål	Enstaka sk sten, tegel.
495	16,6	Mo	0,20	Lera, morän, mo	Stolphål	Enstaka sk sten, tegel.
550	9,3	Mo	0,35	Morän, lera	Grav, grav?, ärjlag, stensamling, mörkfärgning	Stor mängd recenta föremål i plöjskikt, tegel, glas etc. Under plöjskikt ärjlag A626 med enstaka sk sten, br ben, kolsplitter, tegel.

Forts sid 19 ...

Schakt	Längd (m)	Jordkaraktär	Djup (m)	Botten	Anl (typ)	Anmärkning
639	4,7	Mo, sand	0,30 – 0,55	Lera	–	–
643	8,2	Mo, sand	0,30 – 0,60	Mo, sand	–	Enstaka sk sten.
651	30,3	Lera, mo	0,30	Lera, morän	Stolphål	Enstaka sk sten.
680	11,6	Lera, morän, mo, sand	0,40	Lera, morän	Härd	–
686	75,6	Lera, morän, mo	0,40	Lera, morän	Härd, stolphål, mörkfärgning	Enstaka sk sten.
755	28,3	Lera, mo	0,35	Lera, morän	Mörkfärgning, sotfläck	–
806	31,3	Mo, lera	0,30	Lera, morän	–	–
818	30,5	Lera, mo, morän	0,40	Lera, morän	Mörkfärgning	–
863	4,5x4,5	Mo, lera	0,40	Lera, morän	Stolphål?	Ruta. Kolsplitter mot botten.
877	30,6	Lera, mo	0,25	Lera	Mörkfärgning	–
918	31,8	Mo, lera	0,40	Lera, morän	Härd, mörkfärgning	Större störning, gammal VA-ledning.
1030	4,5x4,5	Mo, lera	0,30	Lera	–	Ruta. Enstaka sk sten.

Fyndlista

Fnr	Anl	Schakt	Sakord	Material	Metod	Antal	Vikt (g)	Anmärkning
348	626	550	Br lera	Lera	–	1	*	I lager A626.
349	Lf	550	Br ben	Ben	–	2	*	Lösfynd mot botten av schakt.
368	350	550	Br ben	Ben	–	8	*	I toppen av stenpackning A350.
412	Lf	304	Keramik	Lera	Rödgoods	1	14,0	Framkom i ledningsschakt grävt genom väg A408. 16 – 1700- tal.
548	Lf	489	Br lera	Lera	–	1	2,0	–
549	Lf	489	Br lera	Lera	–	2	*	–
623	350	550	Flinta?	Sten	–	1	*	Rensfynd i toppen av stenpackning A350.
624	626	550	Br ben	Ben	–	2	*	I lager A626.
625	626	550	Br ben	Ben	–	12	*	I lager A626.
813	Lf	806	Br lera	Lera	–	1	*	–
883	Lf	–	Br ben	Ben	–	2	*	Lösfynd i matjord.
1038	572	550	Br ben	Ben	–	2	*	I toppen av anläggningen.

Lf = Lösfynd.

* = Under 0,5 gram.

¹⁴C-tabell

Lab nr	Område	Anl nr	Anl typ	Vedart	BP	Cal f Kr/e Kr, 1 σ	Cal f Kr/e Kr, 2 σ
Ua-25592	3	408	Väg	Gran	265 \pm 75	1510 e Kr – 1800 e Kr	1440 e Kr – 1910 e Kr
Ua-25593	3	408	Väg	–	2590 \pm 75	840 f Kr – 540 f Kr	910 f Kr – 410 f Kr
Ua-25594	3	468	Härd	Björk	2625 \pm 65	900 f Kr – 770 f Kr	930 f Kr – 530 f Kr
Ua-25595	3	626	Ärjlager	Gran	205 \pm 60	1640 e Kr – 1920 e Kr	1520 e Kr – 1820 e Kr
Ua-25596	3	979	Härd	Lind	3850 \pm 65	2460 f Kr – 2210 f Kr	2500 f Kr – 2140 f Kr

Område 8. Russingstorp, förundersökning

Göran Gruber, Karin Sundberg

Inledning

Vid Russingstorp, område 8 strax söder om Fågelsta samhälle har Riksantikvarieämbetet, UV Öst, tidigare utfört en arkeologisk utredning (Carlsson m fl 2000). Arbetena föranleddes av en planerad anslutningsväg från bansträckan upp mot Fågelstad samhälle.

Undersökningsområdet berörde utkanten av ett markerat höjdläge i åkermarken samt en svag sluttning ned mot en utdikad våtmark. Utredningen etapp 2 som utfördes år 1999, indicerade en koncentration av boplatsslämningar. Förundersökningen år 2000 visade på ett flertal tydliga lämningar vilka daterats till två tidsperioder, tidigneolitikum respektive äldre bronsålder.

Arkeologisk bakgrund och topografi

Söder om Fågelsta samhälle, i det södra gränsområdet mellan Styra och Fivelstad socknar, karaktäriseras landskapet av flacka utdikade åkermarker. Under förhistorisk tid har dessa förmodligen utgjort vattensjuka sankmarker eller igenvuxna fornsjöar. På de väldränerade höjdstråken kring de låglänta markpartierna finner vi de kända fasta fornlämningarna. Idag finns mest nedslag av skadade fornlämningar kvar samt enstaka bevarade stensättningar i det annars kraftigt uppodlade området. Längs höjdstråken ligger både den historiska bebyggelsen och områden som uppodlats under historisk tid. Det är därför troligt att vi här kan förvänta oss även den förhistoriska bebyggelsen. Fornlämningsskilderna tyder på olika utnyttjande av de bägge landskapsstyperna. På höjderna förekommer fasta fornlämningar såsom gravar, skärvtenshögar, skålgropar etc. På de gamla ängsmarkerna förekommer däremot bara lösfynd, huvudsakligen sten- och bronsyxor. De bägge fyndgruppernas utbredning utesluter i princip helt varandra.

Undersökningsområdet ligger söder om Sunds bytomt som omnämns i de skriftliga källorna första gången 1384. Det har förslagits att namnet kommer av att byn tidigare låg i anslutning till ett "sund", mellan områden som i äldre kartmaterial är markerat som mossar och sank ängsmark. Byn låg på en höjdrygg mellan Rävsjömossen i väster och den omfattande Tranbergamosse i nordöst. Öster om byn fanns låglänta betes- och ängsmarker. Sannolikt har dessa områden från förhistorisk tid fram till uppodlingen och utdikningen på 1880-talet utgjort grunda sjöar eller våtmarker. Idag ingår Sund som en del av Fågelsta samhälle och stora delar av mossmarken är uppodlad.

Vid utredningen etapp 2 år 1999 hittades anläggningar av boplatsskarakter centralt inom ett mindre höjddparti. Det var flera härdar men också enstaka stolphål. Anläggningarna föranledde den aktuella förundersökningen.

Arkeologiska målsättningar

Målsättningen med förundersökningen var i ett första skede att bedöma de påträffade boplatsslämningarnas karaktär, utbredning och omfattning samt att om möjligt datera dessa inför en eventuell slutundersökning. Under arbetets gång stod det klart att fornlämningen var begränsad. Detta gjorde att samtliga anläggningar och strukturer som påträffades i schakten kunde grävas och dokumenteras i samband med förundersökningen.



Fig 1. Anläggning A1435, från söder.

Metod

Undersökningen utfördes genom maskingrävda provschakt där matjorden skiktvis togs bort ned till orörd mark, alternativt ned till den nivå där kulturlager och anläggningar påträffades. I de fall arkeologiskt intressanta anläggningar påträffades breddades schakten i syfte att avgränsa förekomst och utbredning av dessa. Anläggningarna rensades fram och grävdes för hand. Samtliga schakt, anläggningar, lager, fynd samt prover mättes in digitalt med totalstation och registrerades i Riksantikvarieämbetets informationssystem; Intrasis. De flesta arkeologiska objekten undersöktes och dokumenterades med hjälp av sektionsritningar.

Resultat

Två sökschakt grävdes med en total längd av ca 210 meter, se fig 2. Bredden var 2,0 meter men varierade som mest upp till 4,0 meter. Schakten drogs i den planerade vägens riktning. Det östra schaktet placerades utanför vägsträckning då exploitören felmarkerade arbetsområdet. Undersökningsområdet utgjordes av en svag nordvästsluttning i åkermark. Väster om den aktuella ytan finns ett utdikad våtmarksområde. Den underliggande marktypen bestod i områdets norra del av mjåla som ställvis övergår i lera och i den södra delen av morän. Strax öster därom vidtar ett mindre men väl markerat höjdpå, ca 110 m ö h.

Anläggningar av olika karaktär hittades i de båda schakten. I det västra, det närmast våtmarken, fanns flera anläggningar av mer anonym karaktär. I schaktets norra del hittades en större mörkfärgning (A1435), ca 5,0x2,0 meter stor. I ytan på anläggningen låg enstaka skärvstenar. Djupet varierade mellan 0,05 – 0,15 meter och den var väl synlig mot den ljusa mjålan. Anläggningens funktion är här ej kunnat tolkas. Två ¹⁴C-prover har analyserats och gett dateringar till 3900 – 3640 f Kr (Ua-25808) respektive 3650 – 3380 f Kr (Ua-25650), dvs till tidigneolitikum. Längre söderut i samma schakt påträffades ytterligare anläggningar av likartad karaktär. Det var bl a flera gropar och rännor i vilka fyllningen bestod av kraftig sotig silt/mjåla.

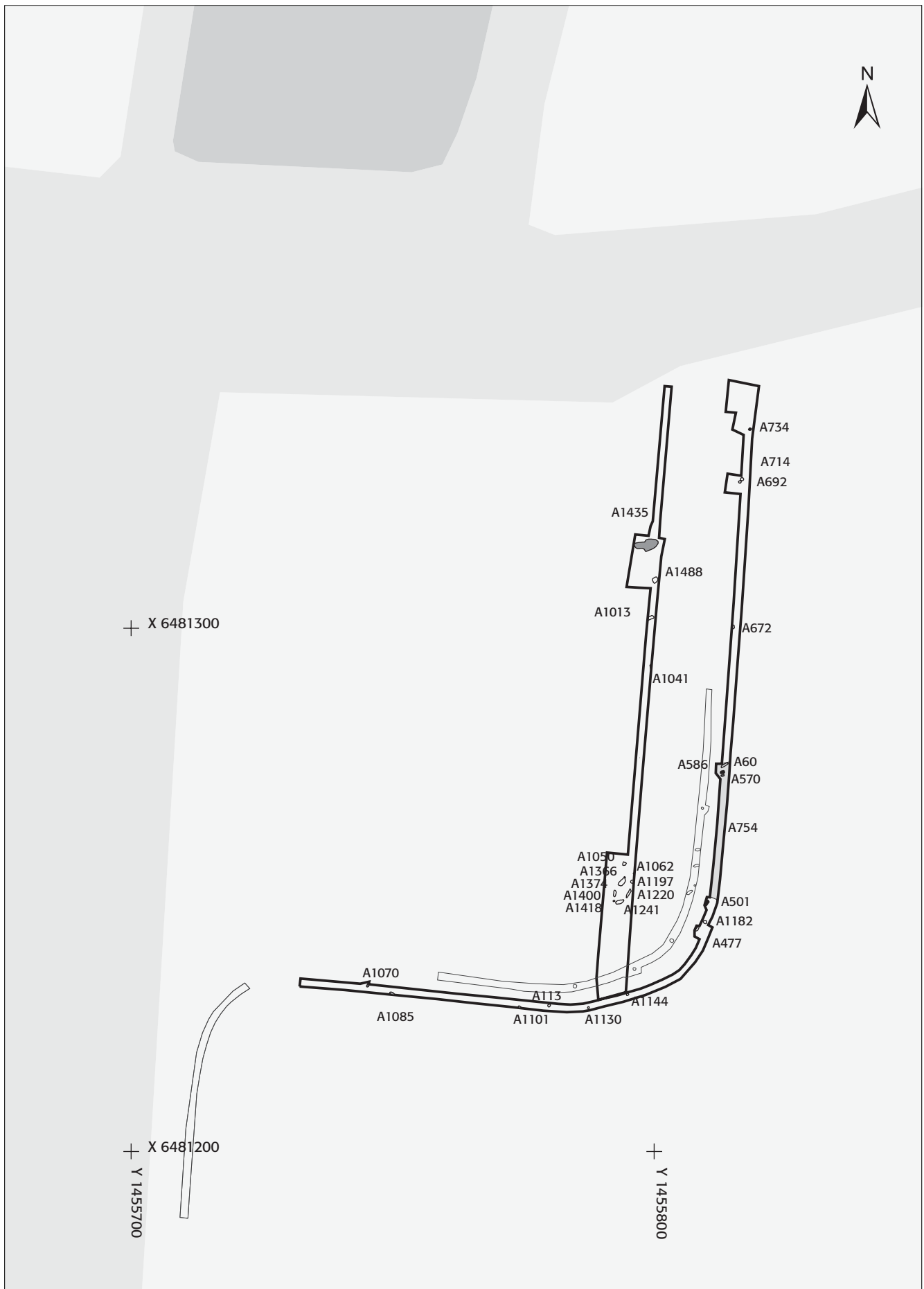


Fig 2. Undersökningsområdet med samtliga schakt och anläggningar. Dessutom syns ett av utredningschakten på översiktsplanen. Skala 1:1000.

I det östra schaktets norra del hittades några få gropar med samma fyllning och utseende som de ovan nämnda. I schaktets högst belägna och centrala del, fanns ett kulturlager eller äldre åkerhorisont (A754). Lagret var ca 0,10 – 0,15 meter tjockt och bestod av gråsvart silt, något sotigt och fanns i schaktet ca 30 meter. Inga fynd fanns i lagret. Kulturlagret överlagrade fler anläggningar bl a en härd (A501) och ett stenskott stolphål (A1182). Stolphålet daterades genom ¹⁴C-analys av ett kolfragment till 1740 – 1520 f Kr (Ua-25649) dvs till äldre bronsålder. Schaktet svänger sedan av mot väster och området sluttar svagt ned mot väster och det tidigare våtmarksområdet. Enstaka anläggningar främst i form av gropar påträffades här.

Lämningar från tidigneolitikum

Undersökningsområdet uppvisar lämningar från tidigneolitikum, i form av spridda anläggningar som är av karaktären, rännor, sotfyllda gropar samt anonyma mörkfärgningar, bl a en större grund mörkfärgning (A1435). Under stenåldern var området omgärdat av våtmarksområden. Anläggningarna som tolkats till tidigneolitikum ligger i den svaga sluttningen ner mot denna. De är alla av samma karaktär och skiljer sig från övriga anläggningar i området. Inga fynd hittades i anläggningarna.

I Östergötland har flera närmast fyndtomma boplatser undersökts från perioden tidigneolitikum. Gemensamt för dessa har varit de topografiska förhållandena t ex närheten till en tidigare våtmark. De strukturer som har dokumenterats, såsom hus och hyddor, ger intrycket av tillfälliga bosättningar. En tolkning som framförts är att de representerar lämningar av säsongsmässiga aktiviteter (Molin 1999). Lokalerna ligger i allmänhet i randbygden mellan skog och slätt och ej som i detta fall, ute på slätten.

Vad de aktuella lämningar representerar är svårtolkat. Troligtvis skall de ses i mönstret av de ovan nämnda boplatserna. Vad de olika anläggningarna har haft för funktion kan ej utläsas av det ringa materialet.

Boplatslämningar från äldre bronsålder.

Bronsåldern i västra Östergötland är mest känd genom lösfynd och undersökningar av gravhögar. Få boplatser har undersökts, nämnas bör Vistadsboplatzen i Väderstads socken. Dessutom förekom det enstaka lämningar, främst från yngre bronsålder, i samband med undersökningarna längs E4:ans nya sträckning. Bronsåldersdateringen vid Russingstorp, område 8, ingår i en serie av dateringar till både äldre och yngre bronsålder som framkommit längs med bansträckningen. Övriga platser är omr 3 i Landstorp (se denna rapport), omr 5 i Hallingstorp (Carlsson m fl) och omr 7 i Sund (Carlsson m fl). Detta kan ge oss en idé om hur tätt bronsåldersaktiviteterna ligger i fullåkersbygden, deras kondition samt inre struktur.

De anläggningar i Russingstorp som kan tänkas tillhöra äldre bronsålder ligger i huvudsak på höjdpårtiet. Anläggningarna består främst av enstaka stolphål, gropar och härdar. Sökschaktet från utredningen låg mellan de båda schakten från förundersökningen och i detta fanns ytterligare anläggningar, främst härdar. Samtliga anläggningar är troligen lämningar efter en bosättning som sträcker sig vidare österut utanför exploateringsområdet.

Sammanfattning

Förundersökningen visade på lämningar från två tidsperioder, tidigneolitikum och äldre bronsålder. Undersökningsområdet ligger söder om Sunds bytomt som omnämns i de skriftliga källorna första gången 1384. Topografiskt berörde området dels utkanten på ett markerat höjdläge i åkermarken samt en svag sluttning ned mot en utdikad våtmark.

Platsen uppvisar lämningar från tidigneolitikum, i form av rännor, sotfyllda gropar samt anonyma mörkfärgningar. Under stenåldern var området omgärdat av våtmarksområden. De neolitiska anläggningarna är alla av samma karaktär och skiljer sig från övriga på platsen. Inga fynd påträffades. I Östergötland finns exempel på närmast nog fyndtomma boplatser från tidigneolitikum. De tidigare undersökta boplatsernas topografiska läge liknar det i Russingstorp med bl a närheten till en tidigare våtmark.

De flesta anläggningarna i Russingstorp har tolkats som tillhörande äldre bronsålder. De ligger i huvudsak på ett höjddparti. Anläggningarna består av enstaka stolphål, gropar och härdar. De är troligen lämningar efter en bosättning som sträcker sig vidare österut utanför exploateringsområdet.

Referenser

- Carlsson, T., Elfstrand, B., Gruber, G., Larsson, L., Molin, F. & Nielsen, A-L. 2000. Gruber, G. 2000. I: Ett arkeologiskt linjeprojekt i västra Östergötland. Motala – Mjölby. Motala stad, Västra Stenby, Fivelstad, Styra, Skänninge och Mjölby socknar, Östergötland. Arkeologiska utredningar, etapp 2 och förundersökningar. Riksantikvarieämbetet. Avdelningen för arkeologiska undersökningar. *Rapport UV Öst 2000:12*. Linköping.
- Molin, F. Larsson, M. Bergren, A. 1999. Bäckaskog under stenåldern- hus, hydda och kokgropar i kanten av en våtmark. Delområde 5 samt del av område 6. RAÅ 279, Bäckaskog, Väderstad socken, Mjölby kommun, Östergötland. *Rapport UV Öst 1999:27*. Linköping.

Administrativa uppgifter

- Riksantikvarieämbetets dnr:* 423-1891-2000.
Länsstyrelsens dnr och datum för beslut: 220-3775-00.
Projektnummer: 1510144.
Undersökningstid: 2000-05-16 – 05-22.
Personal: Karin Sundberg, Göran Gruber.
Undersökt yta: Cirka 210 löpmetrar.
Läge: Ekonomiska kartan blad 8F 6b Styra.
Koordinater för undersökningsområdets sydvästra hörn: x6481200, y1455680.
Arkiv: Schaktplaner och foton förvaras hos RAÅ, UV Öst i väntan på fortsatta undersökningar.
Dokumentationsmaterialet kommer att inlämnas till Antikvarisk-topografiska arkivet (ATA).

Bilaga. Område 8, Russingstorp

Anläggningslista

Typ	Anl nr	Form i plan	Storlek	Djup (m)	Fyllning	Anm
Grop	477	Oval	1,00x0,50	–	–	Ej undersökt
Härd	501	Rund	0,70x0,70	–	–	Ej undersökt
Sotfläck	570	Oval	0,90x0,55	–	–	Mkt diffus
Härd	586	Oval	0,90x0,55	–	–	Sotig i ytan
Ränna	605	Oval	1,60x0,45	0,10	Sotig gråsvart sandig silt	Sotigare i den V delen
Stolphål?	672	Rund	0,60x0,50	0,15	Sotig brunsvart lera	PK 691
Stolphål	692	Oval	0,60x0,50	0,10	–	Br lera, PK, ingen tydlig nedgrävning
Stolphål	714	Oval	0,60x0,50	0,15	Sotig flammig silt	Tydlig nedgrävning
Härd	734	Rund	0,60x0,50	0,05	Sotig flammig silt	Härdbotten, br lera,
Lager	754	–	–	0,15	Gråsvart ngt sotigt och flammigt	Ej fyndförande
Ränna	1013	Oval	1,30x0,60	0,15	Svart humös silt/sand	–
Grop	1041	Oval	1,00x0,40	0,15	Grå ngt humös	Låg i schaktkanten
Grop	1050	Rund	0,70x0,70	0,12	Svagt sotig lera	–
Stolphål	1062	Rund	0,30x0,30	0,12	Sotig humös lerig silt	–
Sotfläck	1070	Oval	0,65x0,40	0,05	Sotig silt lera	–
Mörkfärgning	1085	Oval	0,80x0,40	0,08	Sotig silt lera	–
Mörkfärgning	1101	Oval	0,5x0,40	0,1	Mörkare ngt humös silt	–
Grop	1113	Oval	1,2x0,50	0,22	Sotig silt lera	–
Stolphål	1130	Rund	0,40x0,40	0,15	Sotig silt lera	–
Stolphål	1144	Rund	0,60x0,60	0,25	Sotig silt lera	–
Stolphål	1182	Oval	0,70x0,45	0,21	Gråsvart ngt flammig silt	Tydligt, ritad
Grop	1197	Oval	0,60x?	0,15	Grå ngt humös silt	Anl fortsätter in i schaktkanten
Ränna	1220	Oval	1,20x0,50	0,10	Gråsvart sotig silt	–
Ränna	1241	–	1,70x0,70	0,12	Brun ngt svart sotig lera	–
Stolphål	1366	Rund	0,30x0,30	0,1	Gråsvart silt	–
Grop	1374	Oval	1,80x0,95	0,3	Gråsvart ngt humös silt	PK1430
Ränna	1400	–	1,30x0,40	0,15	Brunsvart sotig lera	–
Stolphål	1418	Rund	0,35x0,35	0,1	Svart sotig lera	–
Mörkfärgning	1435	Oval	5,00x2,00	0,15	Sotig mjåla, enstaka kolfragment skårvsten i ytan	–
Grop	1498	Oregelb	0,80x	0,15	Sotig silt	–

Område 13 och 17. Skänninge, förundersökning

Rikard Hedvall

Inledning

År 1999 gjordes flera förundersökningar för dubbelspåret planerade bansträckning parallellt med det befintliga spåret genom Skänninge stad (område 14 – 16). Anledningen till de nu genomförda undersökningarna (område 13 och 17) är två planerade planskilda korsningar. Den norra (område 13) ska ersätta den befintliga vid Motalagatan och den södra (område 17) ska bli en gång- och cykelväg vid järnvägsstationen.

Inom område 13 påträffades härdar, daterade till yngre stenålder/äldre bronsålder samt tidig medeltid. Från sistnämnda period förekommer byggnadslämningar men troligen även årderspår. Ytterligare odlingspår påträffades, varav åtminstone en del var av yngre datum.

I område 17, beläget i Järnvägsparken, fanns ett kulturlager som sannolikt härrör från yngre järnålder eller tidig medeltid. På den östra sidan om järnvägen påträffades kulturlager innehållande avfall från ben och hornhantverk, daterat till slutet av 1100- eller 1200-tal.

Sammantaget med 1999 års förundersökningsresultat förekommer fornlämningar utmed en dryg kilometer lång sträcka genom Skänninge stads östra ytterområde. Merparten av dessa kan dateras till medeltiden.

Arkeologisk bakgrund och topografi

Skänninge nämns i det skriftliga källmaterialet första gången år 1178 (Hasselmo 1987:240). Skänninge framstår i det skriftliga materialet som en fullt utvecklad stad senast under 1200-talets mitt eftersom stadens borgare omnämns då. Gravmonument har dock kunnat datera två av stadens kyrkor till 1000/1100-tal – S:t Martin och Allhelgonakyrkan (Lindqvist 1970:134 och Cnattingius och Lindahl 1970:25). Ett stort antal runstenar i och kring Skänninge antyder att platsen tidigt varit en centralort långt innan den utvecklades till stad i formell mening. Vid mindre ingrepp under senare år har man på olika ställen i staden påträffat lämningar som är äldre än och som har en annan utbredning än den medeltida stadsbebyggelsen (Hasselmo 1987). De tidiga lämningarna begränsas till ett område väster om ån vid S:t Martins kyrka, åövergången vid Järntorget och ett större område, själva högplatån, öster om ån.

I förundersökningsrapporten för 1999 års undersökningar finns en mer heltäckande arkeologisk bakgrund för området. Detta gäller inte minst beträffande den medeltida staden. Nedan följer några utvalda objekt närmast undersökningsområdena.

Riksantikvarieämbetet UV Öst utförde år 1995 – 1997 arkeologiska utredningar inför det planerade dubbelspåret genom Skänninge (Ulfhielm 1995 och 1997 samt Nielsen & Stålbom 1997). Nordost om område 13, vid Motalagatans anslutning till Vadstenavägen, påträffades gropar eller rännor daterade till senneolitikum (Nielsen & Stålbom 1997:8). Ett gravfält från tidig romersk järnålder påträffades några hundra meter öster om område 13. Gravfältet, som ligger vid Skenaån, upptäcktes i samband med en utredning för dubbelspåret (Nielsen & Stålbom 1997:9 ff). Vid korsningen mellan Motalagatan och järnvägen och ner mot Skenaån påträffades spår av omfattande verkstadsaktiviteter

från tidig medeltid vid förundersökningarna för dubbelspåret (Gruber 2000:75 ff). Vid undersökningsområdets sydvästra del, i Motalagatan utmed kvarteret Pilgrimmen, påträffades i samband med schaktningar 1999 omfattande kulturlager. De innehöll bl a tidigmedeltida keramik och hantverksavfall (muntlig uppgift av Victoria Björkhager på Östergötlands Länsmuseum).

Få arkeologiska undersökningar är gjorda vid område 17 (stationsområdet). Ett lösfynd av en spjutspets från romersk järnålder har gjorts i Järnvägsparken (Oxenstierna 1958:139). Vid en mindre undersökning, som gjordes i Järnvägsparken vid Murgatan sommaren 2001, påträffades ett bultlås i ett ca 0,3 meter tjockt kulturlager (Hedvall i manus). De arkeologiska undersökningar som är gjorda i angränsande kvarter är få och omfattar mindre ytor. I kvarteret Sprättebrunn nordväst om Järnvägsparken har flera mindre arkeologiska undersökningar visat på medeltida lämningar av relativt omfattande karaktär. Här finns kulturlager med en tjocklek mellan 0,3 – 0,8 meter samt lämningar efter flera byggnader, bl a något som tolkats som en smedja. I en nuvarande byggnad ut mot järnvägsparken finns ev rester efter ett äldre stenhus. I Murgatan mellan de båda kvarteren har man funnit ett dike med stensättning och risbädd (Hasselmo 1983:32;36). I den södra delen av kvarteret har man hittat en stenläggning som tolkats som möjligen tillhörande Helgeandshuset. Tidigare forskning har velat peka ut området inom kvarteret Vårfrulyckan som platsen för Helgeandshuset i stadens sydöstra ytterområde (Hasselmo 1983:14). Helgeandshuset nämns i det skriftliga källmaterialet första gången år 1331, då det erhöi en betesmark som tillhörde stadens allmänning i öster. Vid undersökningar på 1990-talet har man i kvarteret Skrivaren väster om Vårfrulyckan funnit spår efter förmodade medeltida åkerytor (Hörfors 1993, Felth 1994). Exploateringsområdet, för såväl område 13 som 17, har till stora delar utgjort åkermark ända in på 1900-talet.

Arkeologiska målsättningar

Skänninge har i flera sammanhang framhållits som en av Östergötlands centralorter redan under yngre järnålder och tidig medeltid. I det kända arkeologiska materialet finns en hel del som stärker denna bild, bl a det stora antalet runstenar i stadens omland samt fynd av tidigmedeltida gravmonument, s k eskilstunakistor. Från själva stadsområdet är dock det arkeologiska materialet som kan knytas till perioden bristfälligt och mycket begränsat. Några större undersökningar har inte genomförts sedan slutet av 1970-talet och få är gjorda dessförinnan. Banverkets projekt med att anlägga dubbelspår mellan Mjölby och Motala har gett oss nya möjligheter att kunna studera Skänninges framväxt från tidig centralort under yngre järnålder/tidig medeltid till en fullt utvecklad medeltida stad under 1200-talet.

De aktuella undersökningsområdena har under medeltiden legat strax utanför den egentliga stadsbebyggelsen. Norr om Skenaån har förra årets förundersökning (område 14) visat på ett omfattande område med hantverksaktiviteter med dateringar till 1000 – 1200-talen.

För område 13 var målsättningen att begränsa dessa verkstadsaktiviteter åt norr och väster. Den sydvästra delen av exploateringsytan kunde komma att omfatta utkanten av S:t Ingridis klosterområde.

Vid en utredningsgrävning intill järnvägen påträffades härdar (Ulfhielm 1996). Härdarna kan ha ingått i en boplats. Denna planerades att begränsas ytmässigt och dateras.

I område 17 fanns uppgifter om ett lösfynd från äldre järnålder. Förundersökningen syftade bl a till att se om fler lämningar från denna period fanns i området, möjligen i form av gravar. Under medeltiden låg Helgeandshuset i närheten av detta område. Även om inte själva byggnaden skulle beröras kunde andra anläggningar som ingått i komplexet påträffas.

Resultaten från förundersökningarna visar på lämningar som kastar nytt ljus över Skänninges tidiga historia. Tidigare okända bebyggelseområden visar att centralorten haft en delvis annan utbredning än den medeltida staden som växte fram på 1200-talet. Ett rikt hantverksmaterial från centralorten ger en bild av hantverket och hantverkets roll i Skänninge. Kunskapen om denna är av stor vikt för förståelsen av centralorternas framväxt samt urbaniseringen i hela Östergötland (Lindeblad 2000 och Nielsen 2000).

Metod

Vid undersökningen grävdes sökschakt med maskin. Matjorden grävdes skiktvis ned till orörd mark, alternativt ned till den nivå där kulturlager och anläggningar påträffades. I kulturlagret grävdes provrutor för att bedöma lagrets karaktär och fyndinnehåll. Ett stort antal av anläggningarna undersöktes. Samtliga schakt, anläggningar, rutor, och fynd mättes in digitalt. Sektioner ritades i skala 1:20 genom några anläggningar.

Resultat

Område 13

Ytan för den planerade planskilda korsningen, uppgår till ca 12 500 m². Sammanlagt grävdes 17 schakt. Den sammanlagda längden för schakten var ca 425 meter och bredden varierade mellan 3 och 1,5 meter.

Norr om järnvägen påträffades två större parallella diken, A1232/1041/799 samt A486/979/1252/1523. Det norra var 2,7 meter brett och 0,4 – 0,7 meter djupt. Diket verkar ha grävts om vid ett flertal tillfällen. Det södra diket, som var något smalare, mätte ca 1,5 meter i bredd. Avståndet mellan dem varierade mellan 2,2 och 3,6 meter. I det södra diket påträffades ett bearbetat ben, slagg och djurben medan det fanns munk- och nunnategel i det norra diket.

Utmed det norra diket fanns dessutom ett stort antal pinnhål, tolkade som rester av en hägnad. Anläggningarna begränsade till största del ett kulturlager åt nordväst. Lagret, som var 0,1 - 0,2 meter tjockt, utgjordes av sandig humus och grå silt med enstaka kolfragment. I grop A753 påträffades förhistorisk keramik och djurben. Inte bara kulturlagret utan även anläggningarna var koncentrerade till området söder om de stora dikena. Både kulturlager och anläggningar avtog dessutom söderut i schakten liksom i undersökningsområdets nordöstra del.

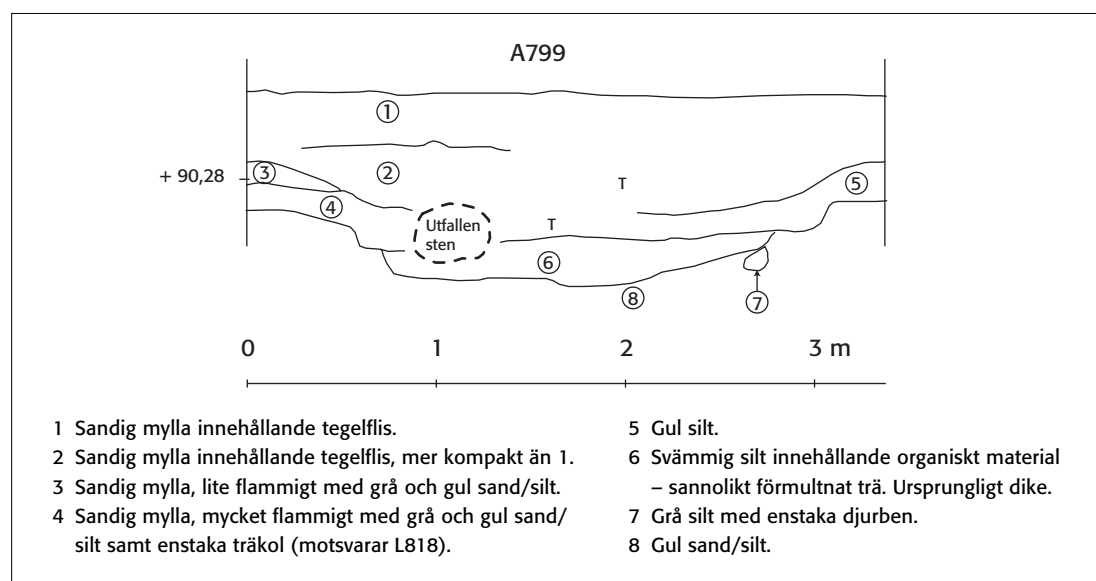


Fig 1. Sektion genom dike A799. Skala 1:40.

Ett mindre dike påträffades norr om de förra. I diket, som var 0,5 meter brett och 0,1 – 0,2 meter djupt, påträffades bränd lera. Riktningen på detta avvek från de förra genom att det löpte parallellt med Motalagatan.

Vid de tidigare påträffade härdarna närmast järnvägen påträffades inga ytterligare anläggningar eller kulturlager.

Söder om järnvägen fanns kulturlagerrester med ett mindre antal anläggningar. Matjordstäckets var i denna del, förutom vid Vretavägen, endast ca 0,3 meter tjockt. Därmed kan kulturlagren delvis vara sönderplöjda. Moderna plogspår fanns ställvis i botten av samtliga schakt. Tjockleken på kulturlagren varierade mellan 0,02 och 0,1 m. Överst i flera av anläggningarna förekom små tegelbitar. De sentida fynden har sannolikt tillkommit sekundärt i samband med odling.

I de tre schakten närmast järnvägen fanns tre härdar varav två ¹⁴C-daterades. Härd A1677 i schaktet närmast järnvägen fick dateringen ca 2300 – 1900 f Kr medan härd A1810, i det tredje schaktet norrifrån daterades till ca 1400 – 1000 f Kr. Endast ett fåtal andra anläggningar påträffades. I kulturlager 1754 påträffades en skärva BII:4-keramik och lite tegel.

I schakt 1973:s norra del fanns ett fåtal pinn- eller störhål samt ett stolphål. I schakt 2030 påträffades ett kulturlager med annan karaktär än tidigare. Lagret var betydligt fetare och mörkare än de från föregående schakt. Endast fynd av brända ben gjordes i lagret, som var 0,1 meter tjockt. Under lagret fanns årderspår.

I de två schakten, närmast norr om Vretavägen, fanns en grop/kulturlagerrest, störhål och ett flertal pinnhål.

Söder om Vretavägen fanns i schakt 2167 ett kulturlager innehållande humös gul sand och grå silt som var 0,1 meter tjockt. I schakt 2209, söder om det förra, hade kulturlagret en mäktighet på 0,3 – 0,4 meter. Kulturlagret var skiktat. Det översta lagret, 4, innehöll enstaka tegelflis, kalkbruk, bränd lera, ben och träkol. Underliggande lager var fyndfattiga men i en väggränna i schaktets botten låg en skärva östersjökeramik.

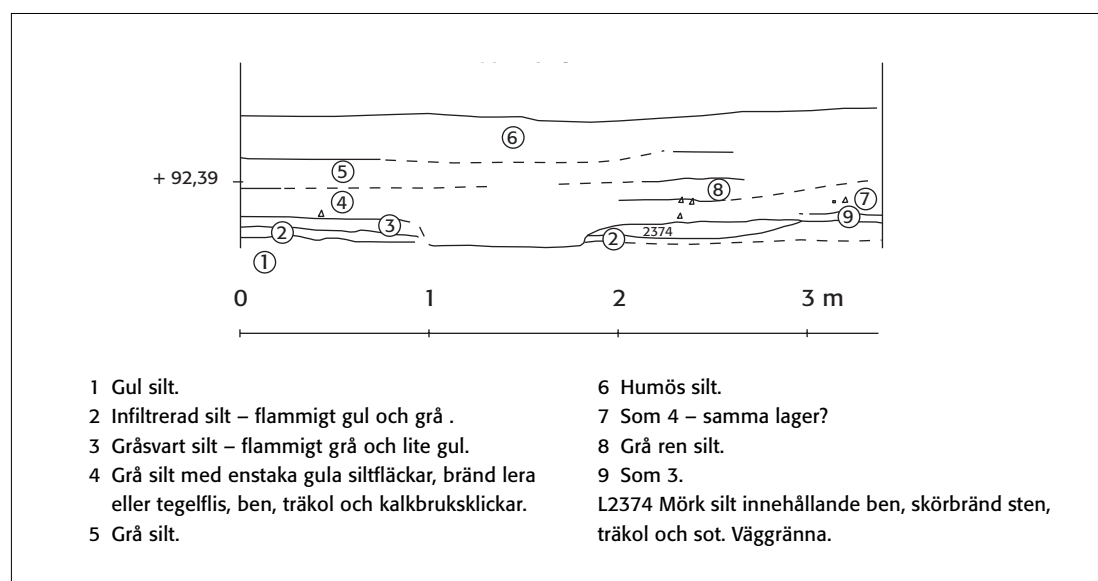


Fig 2. Del av schakt 2209:s SV:a sektion med väggränna 2374. Skala 1:40.

Av huslämningen påträffades två väggrännor, som möttes vid ett stolphål i husets ena hörn. Stolpen har haft en diameter på ca 0,3 meter. En meter norr om huset avtecknade sig tydliga årderspår i botten. Spåren är förmodligen samtida med huset vilket kanske också en intilliggande stolphålsrad är. Det nordligaste stolphålet, vilket var det enda som snittades, var fyllt med sotig mörk humus med inslag av skärvig sten. Djupet var 0,15 m. Stolphålens diameter varierade mellan 0,2 – 0,3 meter.

Schakt 2471, vid korsningen Motalagatan – Vretavägen, innehöll ett 0,8 meter tjockt utfyllnads-lager. Under detta påträffades ett med Motalagatan parallellt löpande dike. Diket, som var knappt 1 meter brett och 0,4 meter djupt, innehöll något fragment av tegel. I kanten av diket fanns ett störhål med 0,1 meter diameter. I schaktet fanns också kulturlager innehållande ben, skörbränd sten och träkol.

Område 17

Ytan för den planskilda korsningen, uppgår till ca 2400 m². Sammanlagt grävdes 5 schakt, varav 2 grävdes i järnvägsparken och 3 på den östra sidan om järnvägen. Den sammanlagda längden för schakten var knappt 90 meter och bredden varierade mellan 1,5 och 3 meter.

I Järnvägsparkens östra del vid Stationsgatan var området söndergrävt i samband med nedläggningar av VA-ledningar. Ett stycke längre in i parken påträffades plogspår, en ränna, en svacka med kulturlager, ett störhål och en grop. Fynden från anläggningarna bestod av keramikskärvor av typen CI, CII och BII:4, ben och tegel. Även mot mitten av parken förekom anläggningar av yngre datum. Två gropar/stolphål innehöll kritpipsskaft, keramik av typen BII:4, tegel och ben. I detta område påträffades också ett kulturlager, 2771/2797, innehållande förhistorisk/tidigmedeltida keramik, ben och bränd lera. Lagret är avgrävt av ett dike, A2792, som innehöll CII-keramik, tegel, ben och slagg. Västerut begränsades lagret av en sentida störning, sannolikt en äldre parkväg. Väster om denna väg och fram till Parkgatan, fanns ett kulturlager, 2813, med annan karaktär än det förra. Lagret, som bestod av gråbrun silt, innehöll mycket skärvig sten men i övrigt inga fynd. Tjockleken var 0,2 – 0,25 meter. Inga medeltida anläggningar eller kulturlager som skulle kunna kopplas till Helgeandshuskomplexet påträffades. Vid en undersökning som gjordes år 2001, i parkens nordvästra del i Murgatans förlängning, påträffades kulturlager innehållande ett bult-lås (Hedvall i manus).

På den *östra sidan om järnvägen*, mitt emot järnvägsstationen, fanns i samtliga schakt spår efter agrar verksamhet i form av plog- eller årderspår. Området verkar påverkat av sentida markarbeten i samband med utvidgning av järnvägen men också vid planerandet av industrimarken. Vid de två schakten närmast järnvägen har stora jordmassor lagts ovan kulturlagren. I området för det tredje schaktet har markarbetena ödelagt delar av kulturlager och anläggningar.

I schakt 2507 fanns ett 0,05 – 0,08 meter tjockt kulturlager i den östra delen, vilket innehöll ben, träkolsfläckar, slagg och tegelkross. Lagret täckte odlingspår. Schaktet närmast järnvägen, 2625, innehöll ett 0,1 meter tjockt kulturlager med tegelflis och djurben. Förutom odlingspår påträffades ett störhål.

I det mellersta schaktet, 2537, var kulturlagret skiktat i tre olika nivåer. Det understa lagret, som var 0,13 meter tjockt, bestod av gul och grå silt. Detta innehöll träkol, brända och obrända ben och sågade ben och horn samt bränd lera eller tegel. Ett ¹⁴C-prov på träkol togs i toppen av detta lager. Analysresultatet blev slutet av 1100 – 1200-tal. Över detta låg ett 0,2 meter tjockt grått siltlager. Lagret var relativt rent men innehöll en del tegelflis en keramikskärva BII:4 och en slaggbit. Överst fanns ett lager liknande det understa men med mer gul siltinblandning. Tjockleken var 0,18 meter. Lagren var avgrävda av sentida nedgrävningar i Ö, S och V. De sentida fyllnads-massorna, ovan kulturlagren, mätte 1 meter. Ett eller flera av lagren har utgjort odlingsjord vilket odlingspåren i botten skvallrar om. Kanske härstammar fynden från gödsling av denna.

Sammanfattning

Genomgående har förundersökningen påvisat odlingsspår i de två aktuella områdena (13 och 17). I den planerade sträckningen för Motalagatan påträffades förutom tidigmedeltida årderspår också två stora parallella diken. Ytterligare gränsmarkering, bestående av ett stort antal pinnhål, fanns längs med diken. Gränsstrukturen återfanns i det äldsta kartmaterialet från 1600-talet. Dikena avgränsar där två åkrar och rummet mellan diken var troligen en åkerväg.

I området finns också kulturlager, förhistorisk keramik och anläggningar. Dessa är koncentrerade till området söder om diken och avtar söderut inom undersökningsområdet. Kulturlagren är fyndfattiga. Ett par härdar daterades till yngre stenålder och äldre bronsålder. Samma datering hade några anläggningar ett par hundra meter åt nordost, vid korsningen av Vadstenavägen och Motalagatan, vid en tidigare undersökning. Tydligt är att det finns spår av en boplats i området från denna tid. På den södra sidan om järnvägen är kulturlagret fragmentariskt, förmodligen på grund av åkerbruk.

I sydväst, utmed Vretavägen, påträffades tidigmedeltida kulturlager, föremål och anläggningar. En av dessa var en väggränna med ett stolphål som ingått i en byggnad. I anslutning till huset fanns årderspår och stolphål från en hägnad. Närmare Motalagatan påträffades ett med Motalagatan parallellt löpande dike och kulturlager. Kulturlagren vid Vretavägen kan tidsmässigt knytas ihop med de kulturlager och anläggningar som påträffades utmed Motalagatans södra sida (muntlig uppgift från Victoria Björkhager, Östergötlands Länsmuseum). Det är också samtida med det verkstadsavfall som påträffades i samband med förundersökningen för dubbelspåret, område 14 vid korsningen mellan Motalagatan och järnvägen (Gruber 2000:75ff).

Öster om järnvägsstationen påträffades kulturlager från slutet av 1100 – 1200-talet och odlingsspår. Innehållet i kulturlagret bestod bland annat av sågat ben- och hornmaterial (hantverksavfall).

I Järnvägsarkens västra del påträffades kulturlager innehållande skärvig sten, ben, bränd lera och keramik. Förmodligen rör det sig om lämningar från yngre järnålder eller tidig medeltid.

Slutsatsen är att undersökningsområdena till stora delar berör lämningar från yngre järnålder eller tidig medeltid, den tid då centralorten Skänninge sannolikt etablerades. Vidare undersökningar kan komplettera bilden av det tidiga Skänninge. Idag utgörs källmaterialet endast av runstenar, tidiga kyrkor, tidigmedeltida gravmonument och några få mindre arkeologiska undersökningar. Dessutom finns lämningar från en förmodad yngre stenålders-/äldre bronsåldersboplats vid den planerade Motalagatan.

Administrativa uppgifter

Lst beslut: 1999-09-16, 2000-05-04.

Lst dnr: 220-2176-97, 220-3775-00.

Riksantikvarieämbetets dnr: 422-4087-1999, 423-1891-2000.

Projektnummer: 1510130, 1510142.

Uppdragsgivare: Banverket, Östra Banregionen.

Undersökningstid: 2000-05-08 – 2000-05-17.

Personal: Rikard Hedvall, Boje Persson och Kristina Persson.

Ek karta: 085 41 och 085 51.

Referenser

- Cnattingius, B. & Lindahl, A. 1970. Skänningetraktens fornminnen. (red) Lindahl. *Skänninge stads historia*. Linköping.
- Lindqvist, G. 1970. Allhelgonakyrkan i Skänninge. (red) Lindahl. *Skänninge stads historia*. Linköping.
- Gruber, G. 2000. *Ett arkeologiskt linjeprojekt i västra Östergötland. Motala – Mjölby*. Område 14 Skänninge. Linköping.
- Hasselmo, M. 1983. *Skänninge. RAÄ rapport, Medeltidstaden 40*. Stockholm.
- Hasselmo, M. 1987. *Skänninge. 7000 år på 20 år*. Arkeologiska undersökningar i Mellansverige. Riksantikvarieämbetet. Stockholm.
- Lindeblad, K. 2000. *Vetenskaplig verksamhetsplan för UV Öst. Arkeologiskt program 2000 – 2002*. Urbaniseringen i Östergötland. Rapport UV Öst 2000:21. Linköping.
- Lindeblad, K. & Nielsen, A-L. 1997. Centralplatser i västra Östergötland 200 – 1200 e Kr. Ett första försök till rumslig analys. Riksväg 50. Arkeologisk utredning etapp 1. *RAÄ rapport, UV Linköping* 1997:3. Linköping.
- Nielsen, A-L. 2000. *Vetenskaplig verksamhetsplan för UV Öst. Arkeologiskt program 2000 – 2002*. Centrala platser i Östergötland under järnålder. Rapport UV Öst 2000:21. Linköping.
- Nielsen, A-L. & Stålbom, U. 1997. Arkeologisk utredning, etapp 2. Nytt dubbelspår Godegård – Mjölby. Delsträckan Fågelsta – Slomarp, komplettering. Allhelgona socken och Skänninge stad, Mjölby kommun, Östergötland. *RAÄ rapport, UV Linköping* 1997:44. Linköping.
- Oxenstierna, E. G. 1958. *Die ältere Eisenzeit in Östergötland*. Stockholm.
- Ulfhielm, A. 1995. Arkeologisk utredning etapp 1. Nytt dubbelspår Godegård – Mjölby. *RAÄ rapport, UV Linköping* 1995:54. Linköping.
- Ulfhielm, A. 1996. Arkeologisk utredning, etapp 1. Nytt dubbelspår Godegård – Mjölby. Delsträckan Fågelsta – Slomarp. Allhelgona socken och Skänninge stad, Mjölby kommun, Östergötland. *RAÄ rapport, UV Linköping* 1996:62. Linköping.
- Ulfhielm, A. 1997. Arkeologisk utredning etapp 2, Nytt dubbelspår Norrsten – Slomarp. Riksantikvarieämbetet, *RAÄ rapport UV Linköping* 1997:2. Linköping.

Otryckta källor

Hedvall, R., i manus.

Hörfors, O. 1991. Arkeologisk förundersökning. Ågatan/vadstenagatan och Återvändsgränd 1 och 2, Skänninge stad. *Rapport, Östergötlands Länsmuseum*. Linköping.

Feldt, A-C. 1994. Rapport. Lindbladskolan. Kv Skrivaren 1. Fornlämning nr 5, Skänninge stad, Mjölby kommun, Östergötland. Arkeologisk förundersökning. Östergötlands Länsmuseum. Linköping.

Muntliga meddelanden

Victoria Björkhager, Östergötlands Länsmuseum.



Fig3. Planritning över exploateringsområde 13, norr om och järnvägen. Skala 1:500.

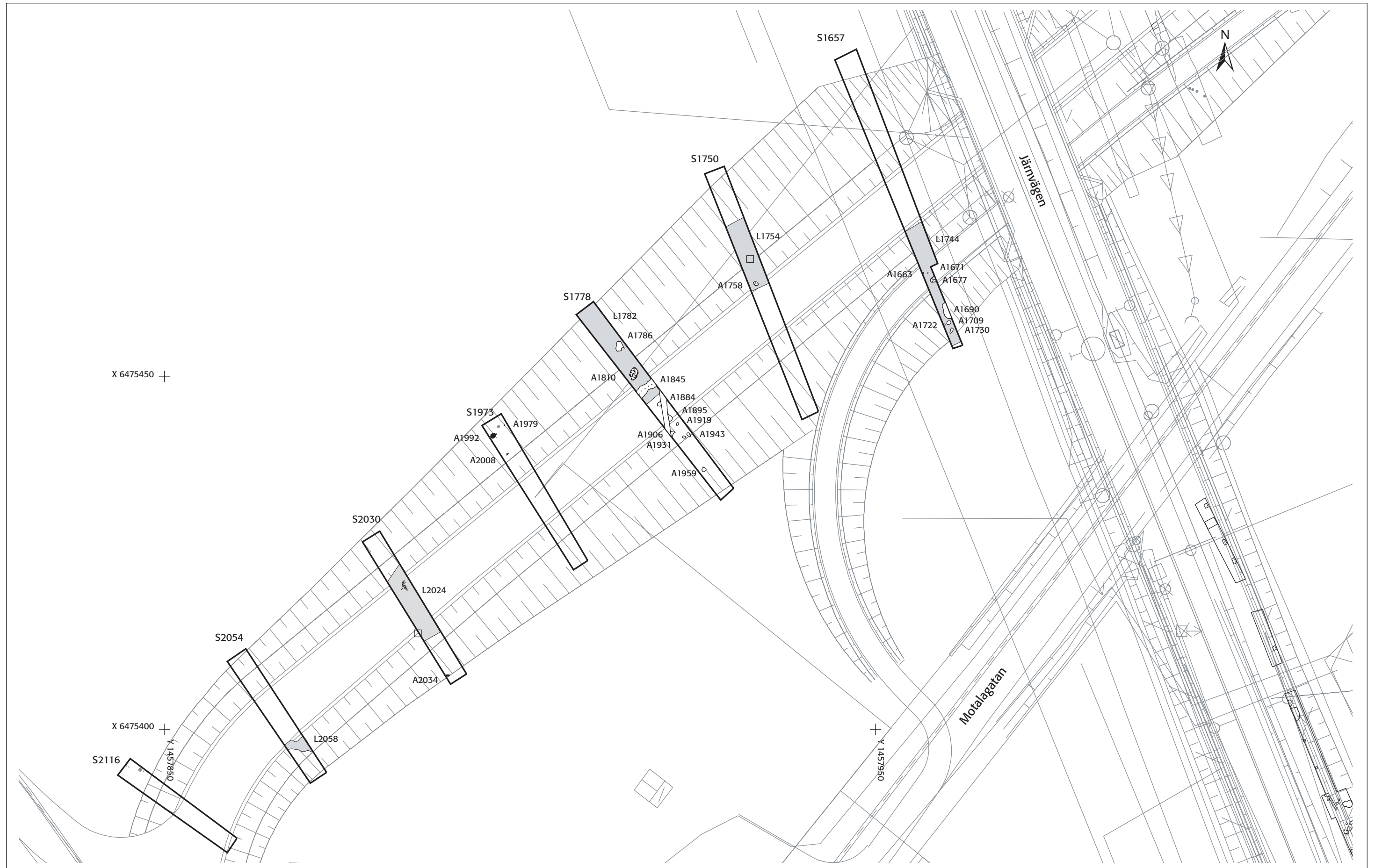


Fig 4. Planritning över exploateringsområde 13, söder om järnvägen fram till Vretavägen. Skala 1:500.

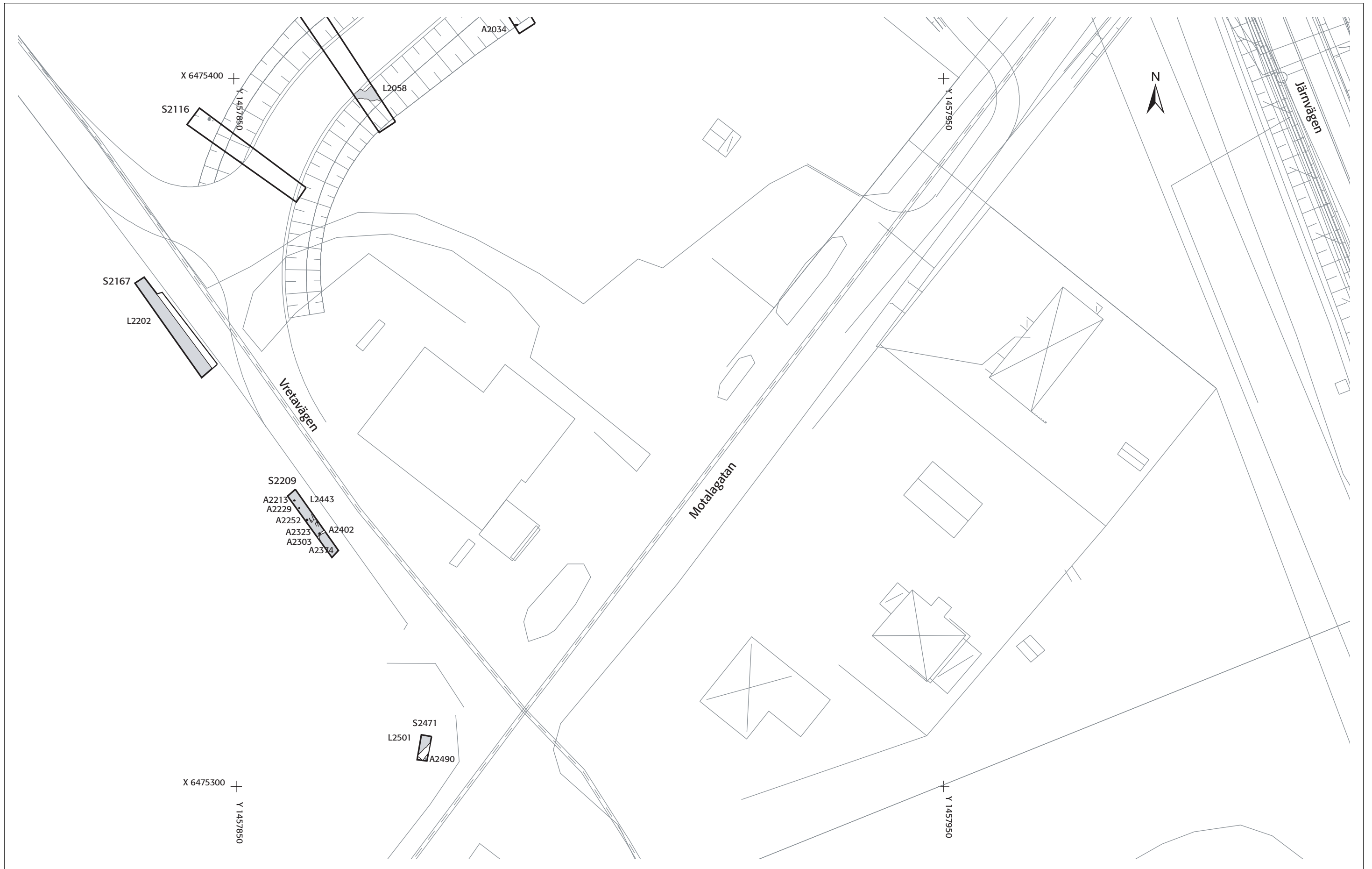


Fig 5. Planritning över exploateringsområde 13, söder om Vretavägen. Skala 1:500.

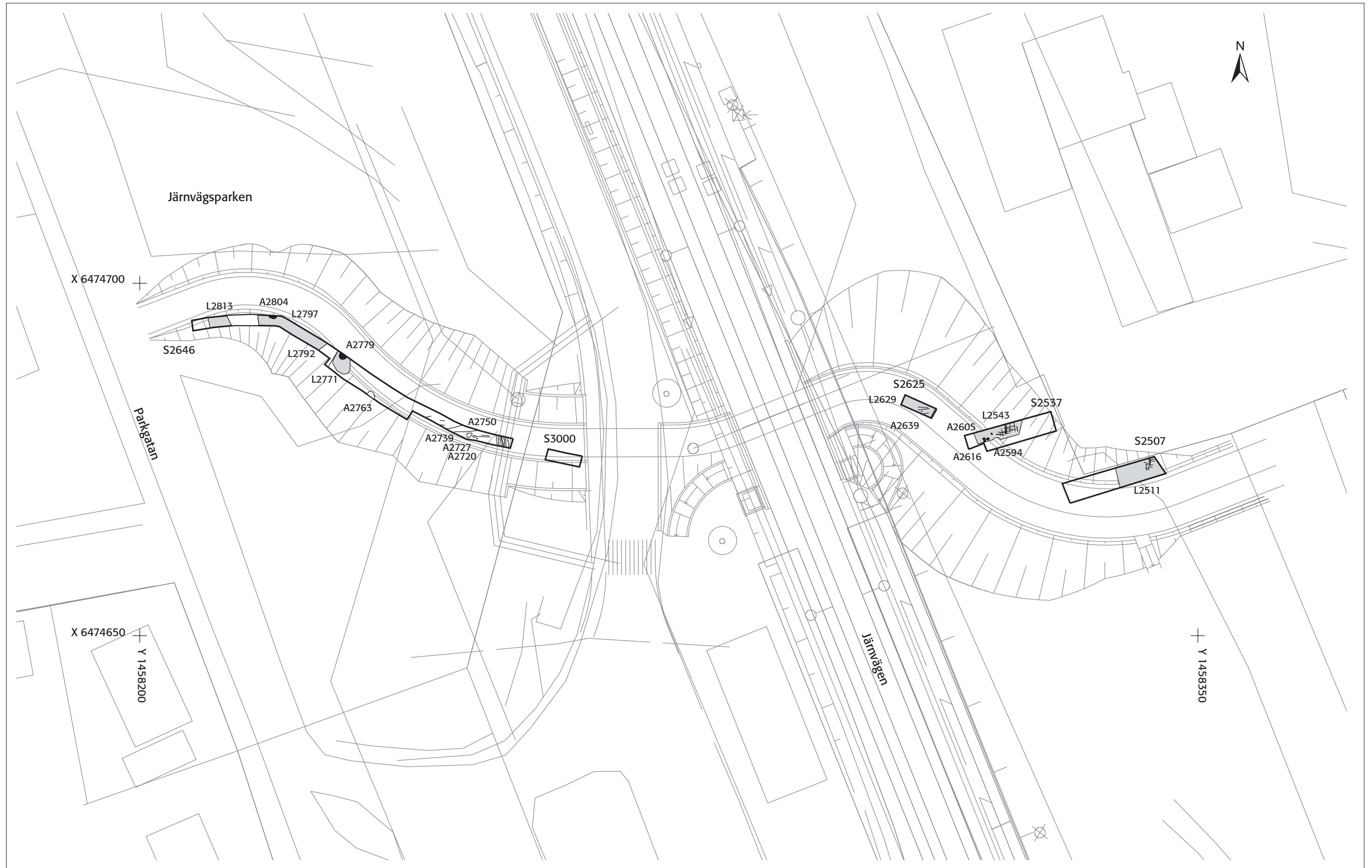


Fig 6. Planritning över exploateringsområde 17, i Järnvägsparken och öster om järnvägsstationen. Skala 1:500.

Bilaga. Område 13 och 17, Skänninge

Fyndlista, område 13

Fyndnr	Material	Sakord	Vikt	Antal	Del	Godstyp	Anmärkning	Kontextnr	Typ
2	Metall	Slagg	86	1	–	–	–	510	Ränna
3	Ben	Avfall	18	1	–	–	Obränt ben	753	Grop
4	Keramik	Kärl	3	1	Buk	A	Keramik Syse B	753	Grop
5	Metall	Slagg	24	1	–	–	–	1105	Grop
6	Bränd lera	Tegel	12	1	–	–	–	1105	Grop
7	Bränd lera	Tegel	5	3	–	–	–	1041	Dike
8	Ben	Avfall	20	8	–	–	Obränt ben	1041	Dike
9	Bränd lera	Tegel	20	1	–	–	–	2475	Dike
10	Keramik	Kärl	6	1	Mynning	AI	Keramik Syse B	2374	Väggränna
11	Metall	Slagg	16	1	–	–	–	1555	Ränna
12	Bränd lera	Tegel	88	1	–	–	–	1555	Ränna
13	Bränd lera	Tegel	140	1	–	–	Munk&nunna	1232	Dike
14	Bränd lera	Lerklining	2	1	–	–	–	1359	Dike
15	Metall	Slagg	92	1	–	–	–	979	Dike
16	Ben	Avfall	38	1	–	–	Hantverksspill	979	Dike
17	Ben	Avfall	10	2	–	–	Obränt ben	979	Dike
18	Keramik	Kärl	1	1	Buk	BII:4	Keramik Syse B	1754	Lager

Kontextlista, område 13

Kontext	Id	Anmärkning
Störhål	–	304 – 307.
Grop	308	Gropen var 0,5 meter i diameter och 0,08 meter djup. Botten var rundad. Fyllningen utgjordes av grå silt. I västra kanten fanns grå silt melerad med gul sand (A326). Sannolikt var det en nedgrävningskant.
Nedgrävning	326	Nedgrävning till gropen A308.
Störhål	335	Störhålet var 0,1 meter i diameter och 0,04 meter djup och botten var rundad. Fyllningen utgjordes av grå silt.
Kulturlager	347	Kulturlagret bestod av grå silt med enstaka inslag av kolfragment, cirka 0,05 meter tjockt.
Grop	362	Gropen var fylld med grå silt.
Grop	381	Anläggningen är registrerad som grop och hänger sannolikt samman med A429 och A469. Fyllningen bestod av strimmig/melerad gul och grå silt och var minst 0,05 meter djup.
Stolphål	413	Stolphålet hade en fyllning bestående av grå silt. En alternativ tolkning är grop. Anläggningen snittades dock inte varför osäkerhet råder.
Grop	429	–
Grop	469	Grop med fyllning bestående av grå silt, litet humusinlag. Hör ihop med A429.
Dike	486	Dike med fyllning bestående av grå silt. Innehöll tegel och träkol. Minst 0,1 meter djupt.
Grop	510	Ränna med fyllning av grå silt. Innehöll bl a skärvig/skörbränd sten och slagg samt ben.
Grop	633	Grop? med fyllning bestående av grå flammig silt.
Grop	652	Grop? med fyllning bestående av grå flammig silt. Möjligen var det del av ett kulturlager.
Grop	726	Grop med fyllning bestående av grå flammig silt. Möjligen var det del av ett kulturlager.
Grop	753	Gropen/stolphålet? hade en fyllning bestående av grå silt. Det innehöll bränt och obränt ben samt keramik.
Stolphål	778	Stolphål/grop? med fyllning bestående av grå silt.

Forts sid 27 ...

Kontext	Id	Anmärkning
Dike	799	Dike med fyllning bestående av flera lager. Sannolikt är det omgrävt. Det ursprungliga lagret bestod av ett svåmlager av grå silt med förmultnat organiskt material och representerar dikets äldsta skede. Över detta fanns ett sandigt humuslager som var mycket flammigt med grå och gul silt/sand och innehöll enstaka kol (A818). En stor 0,4 meter stor sten fanns i diket.
Kulturlager	818	Kulturlagret var upp till 0,2 meter tjockt och bestod av sandig humus som var mycket flammigt med grå och gul silt/sand. Lagret innehöll enstaka kol.
Störhål	–	826 – 851.
Stolphål	861	Stolphål med fyllning bestående av grå silt.
Stolphål	872	Stolphål med fyllning bestående av grå silt.
Stolphål	886	Stolphål med fyllning bestående av grå silt.
Härd	899	Rest av härd? Anläggningen utgjordes av skärvig och skörbränd sten i ett kulturlager av samma karaktär som 818.
Grop	940	Grop? bestående av grå silt, enstaka obrända ben.
Dike	979	Diket motsvarar/är samma som 486. Det var upp till 0,4 meter djupt. Fyllningen bestod av gulgrå silt och innehöll skärvig sten. I diket fanns sågat mellanfotsben, ben, och slagg.
Grop	983	Stolphål med fyllning bestående av grå silt.
Grop	1007	Gropens fyllning utgjordes av flammig och fläckig grå silt.
Dike	1041	Samma som A799.
Ränna	1048	Fyllningen i diket utgjordes av något sotig mager grå silt.
Störhål	–	1071 – 1097.
Grop	1105	Fyllningen i gropen utgjordes av grå silt med enstaka kolfragment, enstaka tegelkross och slagg.
Dike	1142	Diket var 0,2 meter djupt och fyllningen bestod av grå/brun silt.
Stolphål	1166	Fyllningen bestod av grå silt.
Ränna	1179	Fyllningen i rännan bestod av mörkgrå silt. Den var mycket flammig/fläckig med lite mer humös silt. I botten fanns ljus sand.
Störhål	–	1196 – 1231.
Dike	1232	I botten av diket fanns svämmig lera. Överliggande lager bestod av grå silt.
Stolphål	1236	Fyllningen i stolphålet bestod av grå mager silt, som var flammig med ljusare grå silt.
Kulturlager	1245	Kulturlagret var 0,1 meter tjockt och bestod av grå silt, enstaka kolfragment.
Dike	1252	Fyllningen bestod av grå silt med enstaka kolfäckar. Fynd av ben.
Grop	1271	Grop? syntes som en mörkfärgning i plan och bestod av grå silt.
Grop	1294	Grop? syntes som en mörkfärgning i plan och bestod av ljusgrå silt.
Grop	1317	Grop? syntes som en mörkfärgning i plan och bestod av siltblandad sand. Anläggningen var diffus.
Dike	1359	Diket var 0,1 meter djupt. Fyllningen bestod av humös gråbrun silt som var fläckig med kol och sot i både övre och nedre delen.
Störhål	–	1387 – 1402.
Dike	1422	Se beskrivningen av A1359.
Dike	1467	Se beskrivningen av A1359. Fyllningen i A1467 var dock mer uppblandad med sand.
Dike	1504	Diket var 0,12 meter djupt. Fyllningen bestod av humös flammig silt med lite sot och uppblandad med sand.
Dike	1523	Diket var 0,1 meter djupt och fyllningen bestod av grå silt.
Ränna	1555	Anläggningen tolkades som en ränna, alternativt en grop. Den var 0,2 meter djup och fyllningen bestod av grå silt.
Stolphål	1663	Fyllningen bestod av grå/svart flammig silt.
Stolphål	1671	Fyllningen bestod av grå/svart flammig silt.
Härd	1677	Härden bestod av grå/svart flammig silt med träkol. ¹⁴ C-daterad till 2300 – 1900 bc.
Grop	1690	Fyllningen bestod av mörk flammig silt.

Forts sid 28 ...

Kontext	Id	Anmärkning
Grop	1709	Gropens? fyllning bestod av sotig, lite flammig silt.
Grop	1722	Fyllningen bestod av sotig silt.
Grop	1730	Fyllningen bestod av gråsvart silt.
Kulturlager	1744	Kulturlagret var av samma karaktär som A1754. Möjligen är det samma lager.
Kulturlager	1754	Kulturlagret var cirka 0,1 meter tjockt och bestod av ganska mörk silt med kol och sot och enstaka stenar. I lagret påträffades fynd bestående av tegelfragment/bitar och en keramikskärva.
Härd	1758	Anläggningen utgjordes av en härdbotten, en alternativ tolkning är grop. Den bestod av kol och sotbemängd flammig silt.
Kulturlager	1782	Kulturlagret var endast cirka 0,02 m tjockt. Jämför med A1754. A1782 var dock något mindre svart.
Grop	1786	Fyllningen bestod av grå/svart något flammig silt,
Härd	1810	Rest av härd? bestående av gråsvart silt med träkol. ¹⁴ C-daterad till 1400 – 1000 bc.
Ränna	1845	Rännan var 0,08 meter djup och fyllningen bestod av grå silt.
Grop	1884	Gropen var ca 0,1 meter djup och bestod av grå flammig silt.
Grop	1895	Fyllningen bestod av grå flammig silt.
Grop	1906	Fyllningen bestod av grå flammig silt.
Grop	1919	Fyllningen bestod av grå flammig silt.
Grop	1931	Fyllningen bestod av grå sotig silt.
Grop	1943	Fyllningen bestod av grå silt.
Grop	1959	Fyllningen bestod av blandat material, mörk silt och ljus sand.
Pinnhål	–	1977 – 1978.
Stolphål	1979	Fyllningen bestod av grå silt.
Stolphål	1986	Fyllningen bestod av grå silt.
Stolphål	1992	Fyllningen bestod av grå silt.
Grop	2008	Grop, spadtag? Fyllningen bestod av grå silt.
Kulturlager	2024	Kulturlagret bestod av mörkgrå/brun silt. Det var lite humöst och fläckigt med ljusare sand. Fragment av brända ben påträffades.
Härd	2034	Kolfläck, är eventuellt rest av en härd. Den var 0,03 meter tjock och bestod av sotig silt med lite kol.
Kulturlager	2058	Anläggningen tolkades som en kulturlagerrest, eventuellt en grop? Kulturlagret/fyllningen var 0,1 meter tjockt och bestod av grå/brun ganska mager silt.
Pinnhål	2120	–
Störhål	–	2121 – 2138.
Plogspår/ årderspår	–	2148 – 2164.
Kulturlager	2173	Kulturlager, rest av det var 0,08 meter tjockt och bestod mörkgrå/svart silt. Lagret var prickigt med gul sand.
Kulturlager	2202	Kulturlagret var cirka 0,1 meter tjockt och bestod av grå silt med små fläckar gul sand. Det motsvarar möjligen A2173.
Stolphål	2213	Stolphålet hade en fyllning bestående av mörkgrå silt och innehöll 0,02 – 0,04 meter stora stenar. Det hade rak botten.
Stolphål	2229	Fyllningen bestod av mörkgrå silt.
Stolphål	2252	Fyllningen bestod av mörkgrå silt. Stolphålet var troligen stenskott då stenar var synliga i toppen av anläggningen.
Stolphål	2303	Fyllningen bestod av mörkgrå silt.
Nedgrävning	2323	Nedgrävning som kan relateras till A2303. Fyllningen bestod av ljus/gulgrå silt.

Forts sid 29 ...

Kontext	Id	Anmärkning
Ränna	2374	Rännan var cirka 0,1 meter djup och fyllningen bestod av sotig silt som innehöll träkol, obrända ben och keramik.
Ränna	2402	Rännan tillhör sannolikt ett hus. Fyllningen bestod av mörkgrå silt. Se även A2374.
Kulturlager	2443	–
Plogspår/ årderispår	–	2447 – 2467.
Dike	2475	Diket var 0,3 meter djupt. Fyllningen bestod av mörkgrå silt med något inslag av kol.
Störhål	2490	Störhålet var 0,1 meter i diameter och 0,07 meter djupt. Fyllningen bestod av grå silt.
Kulturlager	2501	Kulturlagret bestod av grå flammig silt (ljusare partier). Det innehöll enstaka skärvigastenar 0,05 meter stora och fynd av obrända ben.

Fyndlista, område 17

Fynd	Material	Sakord	Vikt	Antal	Del	Undertyp	Gods	Anmärkning
1	Metall	Slagg	23	5	–	–	–	–
2	Bränd lera	Tegel	0	3	–	–	–	–
3	Ben	Avfall	4	1	–	–	–	Obränt ben
4	Ben	Avfall	10	4	–	–	–	Obränt ben
5	Keramik	Kärl	8	8	–	–	AI	Keramik Syse B
6	Bränd lera	Bränd lera	10	1	–	–	–	–
7	Keramik	Kärl	2	1	Buk	Kanna	CII:2	Keramik Syse B
8	Bränd lera	Tegel	8	1	–	–	–	–
10	Ben	Avfall	0	5	–	–	–	Obränt ben
11	Keramik	Kärl	2	1	–	–	BII:4	Keramik Syse B
12	Bränd lera	Tegel	10	1	–	–	–	–
13	Ben	Avfall	52	3	–	–	–	Obränt ben
14	Ben	Avfall	14	6	–	–	–	Hantverksavfall ben
15	Horn	Avfall	2	1	–	–	–	Hantverksavfall horn
16	Metall	Slagg	16	1	–	–	–	–
17	Ben	Bränt ben	2	2	–	–	–	Bränt ben
18	Ben	Avfall	18	7	–	–	–	Obränt ben
19	Bränd lera	Tegel	1	1	–	–	–	Tegel
20	Bränd lera	Pipa	4	1	–	–	–	Kritpipa
21	Bränd lera	Lera	2	2	–	–	–	–
23	Keramik	Kärl	4	1	Buk	–	C:1	Keramik Syse B
24	Keramik	Kärl	2	1	Buk	Kanna	CII:2	Keramik Syse B
25	Keramik	Kärl	0	0	Buk	–	BII:4	Keramik Syse B
26	Ben	Avfall	2	2	–	–	Obränt ben	–
27	Metall	Slagg	4	1	–	–	–	–

Kontextlista, område 17

Kontext	Id	Anmärkning
Plogspår/ årderspår	–	2687 – 2718.
–	–	2515 – 2535.
–	–	2554 – 2582.
–	–	2633 – 2637.
–	–	2757 – 2761.
Kulturlager	2511	Består av grå silt, 0,05 – 0,08 m. Infiltrerat med gul sand/silt. Innehåller enstaka kolfläckar, ben, slagg och tegelkross. Skårslevsgrävt ett par kvadratmeter.
Kulturlager	2543	Kulturlager skiktat i tre olika nivåer. Det understa, 13 cm tjockt, delvis infiltrerat? bestod av gul och grå silt. Detta innehöll träkol, brända och obrända ben och sågat ben och horn, bränd lera eller tegel. Ett ¹⁴ C-prov togs i toppen av detta lager.
–	2543	Över detta låg ett 0,2 m tjockt grått siltlager. Lagret var relativt rent men innehöll en del tegelflis en keramikskärva BII:4 och en slaggbit.
–	2543	Överst låg ett lager liknande det understa men med mer gul siltinblandning. Tjockleken var 0,18 m. Lagrena var avgrävda av sentida nedgrävningar i Ö, S och V. Lagrena täcktes av 1 m tjocka fyllnadsmassor. Ett eller flera av lagrena har utgjort odlingsjord.
Stolphål	2585	Stolphål med stolprester bör ha varit grävt genom alla 3 lagrena – ej grävt.
Stolphål	2594	Stolphål med stolprester, stenskott, bör ha varit grävt genom alla 3 lagrena – ej grävt.
Stolphål	2605	Stolphål, stenskott med bl a tegelsten, bör ha varit grävt genom alla 3 lagrena – ej grävt.
Stolphål	2616	Stolphål med stolprester, bör ha varit grävt genom alla 3 lagrena – ej grävt.
Kulturlager	2629	Motsvarande lager som det understa i schakt 2537. Ca 10 cm tjockt. Ovan detta fanns ett ca 147 cm tjockt utfyllnadslager troligen från anläggandet av järnvägen. Skårslevsgrävt ett par kvadratmeter.
Störhål	2639	Innehåller grå silt, 5 cm djupt.
Stolphål	2720	Ev stolp/störhål. Innehöll grå silt och tegel. 5 cm djupt.
Grop	2727	Grop? Siltig humus innehöll efterreformatorisk grönglaserad BII:4.
Kulturlager	2739	Rest av kulturlager i svacka. Innehöll stengodskeramik, ben och kritpipeskaft. Halva ytan grävdes med skårslev.
Dike	2750	Åkerdike? Innehöll brun humös silt och tegel. 30 cm djup. Ej handgrävd.
Grop	2763	Grop/stolphål? Minst 50 cm djup. Innehöll humös silt tegel, kritpipsskaft, ben och BII:4-keramik.
Kulturlager	2771	Mörkbrun silt, flammig med gul silt. Innehåller inte tegel men ben och keramik. Lagret avgrävt av ett dike men fortsätter på andra sidan detta 2797. I stort sett hela lagret grävdes med skårslev – ca 5 cm tjockt.
Stolphål	2779	Stolphål/grop innehållande brun humös silt och tegel – påminner om 2763.
Dike	2792	Gråbrun silt, 0,35 m djup, innehållande tegel, ben och stengods.
Kulturlager	2797	Fortsättning av 2771 men tjockare, ca 0,2 m. Innehåller förhistorisk keramik förd till fyndpost 2801. Lagret fortsätter väster om störning 2817. Skårslevsgrävt 2 – 3 kvm.
Stolphål	2804	Gråbrun silt flammig av gul silt. Fortsättning av lager 2797 och 2771? Lagret ändrar dock karaktär genom att det innehåller rikligt med skärvig sten – inga övriga fynd. Skårslevsgrävt ca 2 kvm. Ca 0,2 – 0,25 m tjockt.
Kulturlager	2813	Gråbrun silt flammig av gul silt. Fortsättning av lager 2797 och 2771? Lagret ändrar dock karaktär genom att det innehåller rikligt med skärvig sten – inga övriga fynd. Skårslevsgrävt ca 2 kvm. Ca 0,2 – 0,25 m tjockt.

Område 20 och 21. Lycketorp, utredning och förundersökning

Pia Nilsson, Karin Sundberg

Inledning

Inom den sydligaste delsträckan av järnvägen; Fågelsta – Slomarps berördes två platser, benämnda område 20 (utredning) och 21 (förundersökning), som båda är belägna vid Lycketorp strax norr om Mjölby. En utredningsgrävning utfördes vid område 20 som utgörs av ett lämpligt boplatsläge vid en planerad planskild korsning samt bullervallar. Ungefär 200 m sydöst om korsningen finns hålvägar, direkt invid befintligt spår, registrerade som RAÄ 85 och RAÄ 221 i Mjölby socken. Här utfördes en förundersökning i form av inventering av hålvägarna för att på så sätt försöka knyta samman de delar av hålvägarna som finns i den närbelägna trakten med utgångspunkt från de nämnda. Platserna lokaliserades vid den arkeologiska utredningens etapp 1 (Ulfhielm 1995).

Arkeologisk bakgrund och topografi

I ett större perspektiv är området synnerligen intressant ur arkeologisk synvinkel. Ett flertal undersökningar har utförts i intilliggande områden. Ett gravfält, RAÄ 14 (Högby sn), som var beläget 1 km väster om Lycketorp undersöktes år 1992. Resultatet av undersökningen visar att platsen nyttjats för begravingar av mycket välbärgade personer med betydande kontakter med kontinenten. Fyndmaterialet, däribland en silverfibula och ett förgyllt silverbleck båda med glasinläggningar, daterar gravfältet till i huvudsak romersk järnålder (Helander & Zetterlund 1998). Ytterligare ett gravfält, RAÄ 87 (Högby sn), med samma användningsperiod undersöktes samma år (Skjöldebrand 1997). Gravfältet är beläget ca 1,5 km nordväst om Lycketorp. Boplatslämningar från mesolitikum och senneolitikum, RAÄ 86 och 243, påträffades vid en undersökning strax söder om RAÄ 14 och väster om Skogssjön (Larsson 1996). Området där dessa lämningar framkom är beläget på samma nivå som Lycketorp, dvs 120 – 122 m ö h.

Flera tidigare undersökningar har gjorts i angränsande områden. Bl a delar av hålvägen RAÄ 44, Mjölby socken, som delundersöktes 1991, beläget vid område 21 sydvästra kant. Ca 1 meter från hålvägen iaktogs dessutom vid undersökningen en grav och ett keramikförande kulturlager (RAÄ 242). Hålvägarna RAÄ 44 och RAÄ 64 finns markerade på lantmäterikartor från 1600- och 1700-tal. RAÄ 44 har varit landsväg mellan Mjölby och Skänninge. Graven som upptäcktes invid RAÄ 44 kan hänföras till förromersk järnålder. Det är sannolikt att vägen har sitt ursprung runt samma period (Elfstrand och Skjöldebrand 1996).

Vid Högby undersöktes år 1992 tre mesolitiska/neolitiska boplatser (Larsson 1996). I anslutning till stenåldersboplatserna och gravfältet RAÄ 14 finns ett flertal registrerade hålvägar. En av dessa är den sk Östra Holvägen som löper i nordsydlig riktning från Småland och norröver förbi Högby och Skänninge (Cnatingius 1944, Carlsson 1968). Flera registrerade hålvägar i närheten har östvästlig orientering och har förmodligen anslutit till den större Östra Holvägen, exempelvis RAÄ 64 (Högby sn).

Område 20

Lycketorp är beläget i norra utkanten av Slomarps där järnvägen korsar den gamla vägen mellan Skänninge och Mjölby. Korsningen ligger på ett naturligt krönläge och utmed landvägen finns äldre villabebyggelse. Där bebyggelse saknas är marken mestadels bevuxen med skog och underlaget utgörs av isälvsgrus och sand. Nivån över havet varierar mellan 120 och 122 m. Området som var aktuellt för en arkeologisk utredningsgrävning var ca 4000 m² stort.

Område 21

Det område som inventerades var ca 3 km² stort, och utgick från de registrerade hålvägarna RAÄ 85 och RAÄ 221. Undersökningsområdet utgörs av en isälvsbildning, i vars centrala del förekommer kärrmarker och en större dödisgrop – Skogssjösjön. Höjden över havet är 116 m vid Skogssjösjön, och som högst 135 m. Högsta kustlinjen, dvs gränsen för Baltiska issjön, ligger här på mellan 135 och 140 m ö h medan Yoldiahavets högsta gräns ligger på mellan 95 och 105 m ö h. Ancyclusgränsen når ca 75 m ö h. Den helt övervägande delen av undersökningsområdet utgörs idag av skogsmark.

I den närmaste omgivningen finns tre registrerade fornlämningar, RAÄ 85, 221 och 222. Samtliga utgör hålvägar och är belägna nordöst om det befintliga järnvägsspåret. RAÄ 85 berörs direkt av den planerade breddningen medan den registrerade delen av RAÄ 221 är belägen strax utanför exploateringsområdet. Då hålvägen har en nordsydlig riktning är det möjligt att den har sin förlängning in i området som berörs av breddningen. RAÄ 85 består av tre parallella hålvägar som vardera uppmätts till 40 meters längd. Avståndet mellan dem är 7 – 8 meter. Bredden på hålvägarna varierar mellan 1 och 2 meter och djupet är 0,1 – 0,5 m. RAÄ 221 och RAÄ 222, som är belägen ca 300 meter österut, utgörs båda av två hålvägar med uppmätta längder mellan 35 och 90 meter.

Arkeologiska målsättningar

Område 20

Krönet och dess sluttningar har utgjort ett topografiskt lämpligt läge för bosättningar under förhistorisk tid. Eftersom nivån över havet är 120 – 122 m har platsen kunnat nyttjas för bosättningar sedan neolitisk tid. De geologiska förutsättningarna, med underlag av sand och grus, har varit goda för boplatser från denna tid.

Syftet med den arkeologiska utredningsgrävningen var att fastställa huruvida det förekom fornlämningar inom exploateringsområdet vilka ej var synliga ovan mark. Det topografiska läget samt markbeskaffenheten talade för att det kunde finnas boplatzlämningar på platsen.

Område 21 – förundersökning

De tre hålvägarna, RAÄ 85, är belägna inom det område som kommer att tas i anspråk för banutbyggnaden och eventuellt även de två intilliggande hålvägarna, RAÄ 221. Enligt fornminnesregistret finns ett stort antal hålvägar i bygden strax norr om Mjölby. De registrerade hålvägarna är sannolikt fragment av ett större vägssystem med Östra Holvägen som ”huvudväg” i nordsydlig riktning. Hålvägarnas ålder är många gånger svår att avgöra men generellt sett är de åtminstone av medeltida ursprung. Sannolikt har de använts långt tidigare än så eftersom vägarna ofta utnyttjade naturligt dränerade lägen, ofta sandåsarnas krön.

Den arkeologiska förundersökningen syftade till att försöka knyta samman de delar av hålvägar som finns i den närbelägna trakten med utgångspunkt från RAÄ 85 och 221. Målsättningen är att kartlägga det system av hålvägar som funnits och på så sätt åskådliggöra vägsträckningar mellan olika platser och hur olika bygder sammanlänkades. I anslutning till skärningspunkterna där de äldre vägarna sammanstrålade, både land- och vattenvägar, förekom många gånger viktiga mötesplatser så som marknads- eller tingsplatser. Utmed de äldre vägarna fanns ofta runstenar. Platsen för RAÄ 85 och 221 ligger alldeles vid gränsen till Högby socken som uppvisar en ovanligt stor mängd runstenar, dvs 12 stycken.

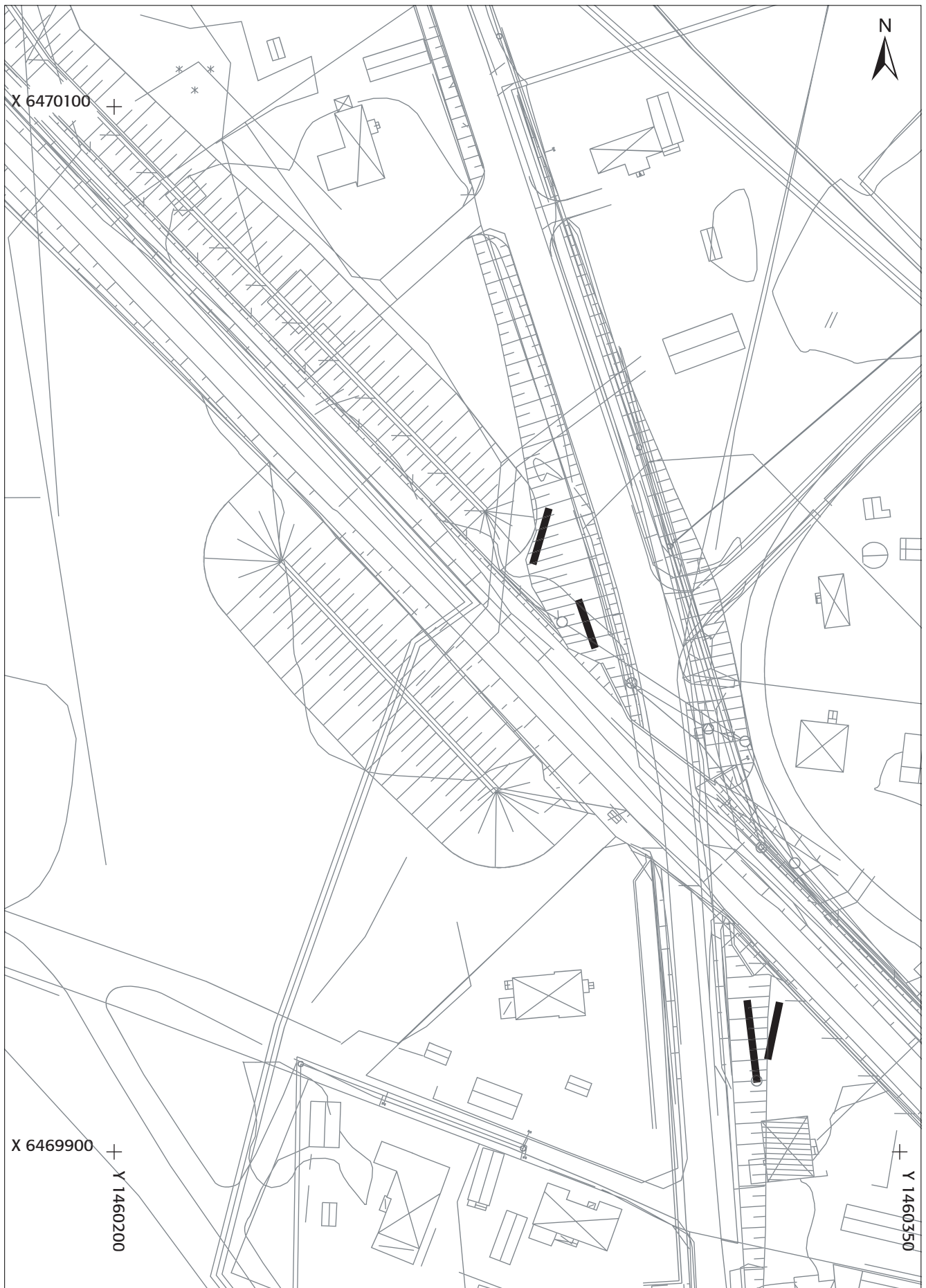


Fig 1. Utredningsområdet för område 21 markerat. Inga fortsatta arkeologiska undersökningar föreslås. Skala 1:1000.

Metod

Område 20

Undersökningen utfördes genom maskingrävda provschakt där matjorden skiktvis togs bort ned till orörd mark.

Område 21

Förundersökningen av fornlämningarna skedde i form av inventering och kartering i stället för sedvanlig förundersökningsgrävning.

Resultat

Område 20

Utredningsgrävningen berörde den sydöstra och nordvästra delen om den tänkta planerade plan-skilda korsningen, se fig 1.

Den sydöstra delen låg i tomtmark bevuxen med fruktträd och gräs. Här togs två schakt med en längd av ca 20 meter och 1,6 meter breda. Den underliggande marktypen bestod av finkorning sand. Inga fornlämningar påträffades.

Den nordvästra delen låg i ett sly och gräsbevuxet område som enligt den gamla ekonomiska kartan varit bebyggt. Här togs två schakt med en längd av ca 20 meter och 1,6 meter breda. Området var mycket stört av den tidigare bebyggelsen och inga fornlämningar påträffades. Den norra delen har tidigare brukats om åker.

Område 21

Elva nya hålvägar (varav ett par tveksamma) karterades. Ett syfte med karteringen var att se om de tidigare registrerade hålvägarna kunde knytas ihop till längre, mer sammanhängande system och eventuellt knytas till den förbi Högby i nord – sydlig riktning löpande hålvägen RAÄ 44, vilken har tolkats som en rest av den s k Östra Holvägen, enligt 1729 års karta angiven som ”Gamla stråkwägen åt Skeninge och Högby Kyrkeby”. Detta har inte med säkerhet kunnat göras, då de karterade hålvägarna endast varit synliga korta sträckor. Den huvudsakliga riktningen har ändå varit Ö – V (flera dock SV – NO alt SO – NV). Detta kan möjligen tolkas som att de utgjort ”anslutningsvägar” till de kraftigare, nord – syd-orienterade hålvägarna, t ex RAÄ 44. Intrycket av att RAÄ 44 är en rest av den viktiga nord – sydliga ”Östra Holvägen” stärks således snarast av de nyregistrerade hålvägarna. Ytterligare en vältrafikerad nord-sydlig led kan ha utgjorts av RAÄ 85 och RAÄ 221 sammantagen med RAÄ 73 en dryg km åt N. Dessa utgörs av välbevarade lämningar, där 3 – 5 hålvägar löper parallellt. RAÄ 73:s riktning böjer av mot NV, varför man kan tänka sig att de två nordsydliga färdlederna så småningom mötts, se fig 2.

Förutom de elva hålvägarna (UV nummer 2 – 11, Mjölby socken), antecknades en väghållningssten (UV 12, Mjölby socken), ett lämpligt förhistoriskt boplatsläge, Objekt I, samt ett område med äldre åkrar, Objekt II.

Sammanfattning

Två platser belägna vid Lycketorp var föremål för undersökning, område 20, utredning och område 21, förundersökning. Området kring Lycketorp är rikt på fornlämningar med bl a gravfält, stenåldersboplatser och hålvägar.

Område 20

Här utfördes en utredningsgrävning. Platsen som utgörs av ett lämpligt boplatsläge vid en planerad planskild korsning samt bullervallar ligger på ett naturligt krönläge. Området var mycket påverkat av sentida aktiviteter och inga fornlämningar påträffades.

Område 21

Här utfördes en förundersökning i form av kartering av hålvägarna inom ett 3 km² stort område och utgick från hålvägarna RAÅ 85 och RAÅ 221. Hålvägarna ligger inom det område som kommer att tas i anspråk för banutbyggnaden. De registrerade hålvägarna är sannolikt fragment att ett större vägsystem med Östra Holvägen som "huvudväg".

Elva nya hålvägar (varav ett par tveksamma) karterades. Ett syfte med karteringen var att se om de tidigare registrerade hålvägarna kunde knytas ihop till längre, mer sammanhängande system vilket ej med säkerhet kunde göras.

Administrativa uppgifter

Riksantikvarieämbetets dnr: 422-4087-1999.

Länsstyrelsens dnr: 220-2176-97.

Projektnummer: 1510131.

Arkeologisk personal: Karin Sundberg, Pia Nilsson.

Läge: Ekonomiska kartans blad 8F 3b, 8F 3c, 8f 4b och 8F 4c.

Fynd: Inga fynd.

Referenser

- Elfstrand, B. och Skjöldebrand, M. 1996. En tuegrav. Hålvägar och boplatslämningar utmed riksväg 32. Arkeologisk del- och slutundersökning. *Rapport UV Linköping 1996:52*.
- Carlsson, L. 1968. Slaget vid Mjölby – ett minne från Dackefejden. *Meddelanden från Östergötlands och Linköpings stads museum 1968*. Linköping.
- Cnattingius, B. 1944. Drag ur vägnas historia i Östergötland. *Östergötlands Vägbook*. Linköping.
- Helander, A. & Zetterlund, P. 1998. Högby. Linnebergsgravfältet från romersk järnålder. *Rapport UV Linköping 1998:52*.
- Johansson, H. 1979. *Beskrivning till jordartskartan, Linköping SV*. Uppsala.
- Larsson, M. 1996. Högby. Mesolitiska och senneolitiska boplatser vid Högby i Östergötland. *Rapport UV Linköping 1996:35*.
- Skjöldebrand, M. 1997. Högby 87. *Rapport UV Linköping 1997:6*.
- Ulfhielm, A. 1995. Arkeologisk utredning etapp 1. Nytt dubbelspår Godegård – Mjölby. Delsträckan Länsgränsen – Kjällsjön, Delsträckan Fågelsta – Slomarp. *Rapport UV Linköping 1995:54*.

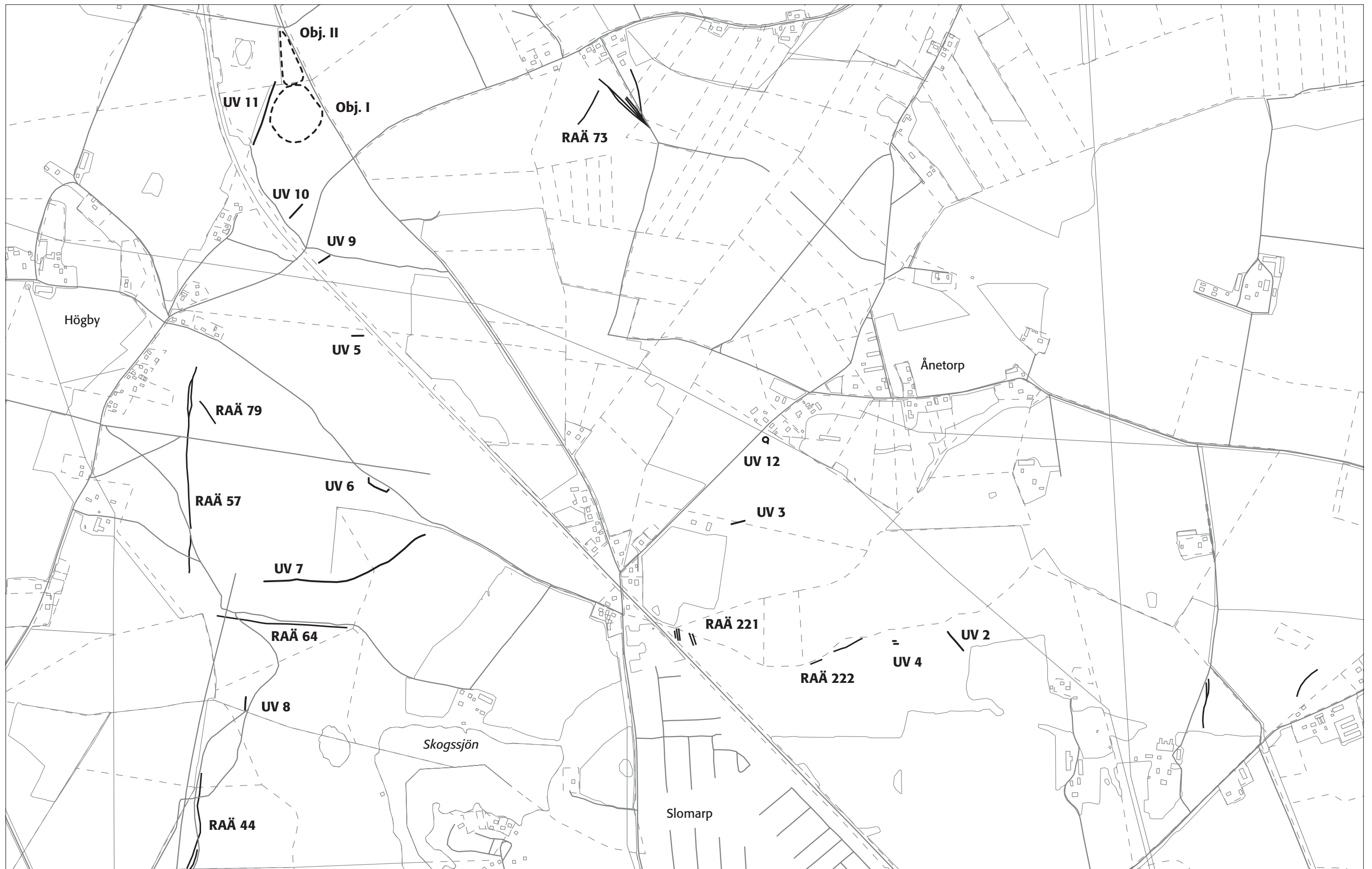


Fig 2. Område 21. Utdrag ur Ekonomiska kartans blad 8F 3b, 8F 3c, 8F 4b och 8F 4c med tidigare registrerade hålvägarna (RAÄ-nummer) och de i rapporten beskrivna, nyupptäckta hålvägarna (UV-nummer). Skala 1:10 000.

Bilaga. Område 20 och 21, Lycketorp

Beskrivning av nyantecknade hålvägar, en väghållningssten och ett lämpligt boplatsläge, Mjölby socken

UV 2

Ek kartblad: 8F 3c Mjölby.

Höjd över havet: 110 – 115 m.

Terräng: SO-sluttande moränmark, skogsmark.

Beskrivning: Hålväg, ca 80 m l (NV – SO) 140 gon, ca 2 m br och intill 0,5 m dj. Ansluter i SO till åker och i NV till brukningsväg.

UV 3

Ek kartblad: 8F 4c Järstad.

Höjd över havet: 115 m.

Terräng: Flack sandmark, svagt Ö-sluttande. Skogsmark.

Beskrivning: Hålväg, ca 30 m (Ö – V) l, ca 1 m br och intill 0,2 m dj. Hålvägen kan ha fortsatt åt Ö, här vidtar idag en djurstig/traktorväg.

UV 4

Ek kartblad: 8F 3c Mjölby.

Höjd över havet: 115 m.

Terräng: Flack sandmark, skogsmark.

Beskrivning: 1) Hålväg?, ca 20 m (Ö – V), 283 gon, 1 – 1,5 m br och 0,1 – 0,2 m dj. Ojämn, diffus form, tveksam.

Ca 10 m åt N är: 2) Hålväg?, ca 13 m (Ö – V), 283 gon, 2 – 2,5 m br och 0,1 – 0,3 m dj. Tveksam även den.

UV 5

Ek kartblad: 8F 4b Skänninge.

Höjd över havet: 120 m.

Terräng: Flack sandmark. Skogsmark.

Beskrivning: Hålväg?, ca 15 m (Ö – V), ca 2 m br och 0,1 – 0,2 m dj. Flack och tämligen diffus.

UV 6

Ek kartblad: 8F 4b Skänninge.

Höjd över havet: 120 m.

Terräng: Flack, mycket svagt S-sluttande sandmark. Skogsmark.

Beskrivning: Hålväg, ca 65 m (VNV – ÖÖ) l, tydligast i NV delen, 1,5 – 2 m br och intill 0,5 m dj.

UV 7

Ek kartblad: 8F 3b Högby, 8F 4b Skänninge.

Höjd över havet: 110 – 115 m.

Terräng: Flack, plan till SV-sluttande sandmark. Skogsmark.

Beskrivning: 1) Väg/hålväg, ca 650 m (VSV – ONO) l. Väg enligt 1710 års karta. V delen utgörs nu av brukningsväg/ridväg, Ö delen nu till största delen synlig i form av hålväg, ca 2 m br och intill 0,25 m dj. Ställvis förstörd av markberedning inför trädplantering. Ö delen R.

Tidigare anteckningar: LMV Gävle, akt D 42:19-1, år 1710.

Parallellt med och ca 10 m SÖ om nr 1 är: 2) Hålväg, ca 25 m (ONO – VSV) l, ca 2 m br och intill 0,2 m dj.

Terräng: SV-sluttande sandmark. Skogsmark.

UV 8

Ek kartblad: 8F 3b Högby.

Höjd över havet: 120 m.

Terräng: S-sluttande sandmark. Skogsmark.

Beskrivning: Hålväg, ca 35 m l, närmast N – S, ca 1,5 m br och 0,1 – 0,2 m dj. Ställvis vag.

UV 9

Ek kartblad: 8F 3b Högby.

Höjd över havet: 120 m.

Terräng: Flack sandmark. Skogsmark.

Beskrivning: Hålväg, ca 40 m (NO – SV) l, 60 gon, ca 1,5 m br och 0,1 – 0,2 m dj.

UV 10

Ek kartblad: 8F 4b Högby.

Höjd över havet: 120 m.

Terräng: Flack grusig/sandig mark, svagt NV-sluttande. Skogsmark.

Beskrivning: Hålväg, ca 15 m l, 270 gon, 1,5 – 2 m br och 0,1 – 0,2 m dj. Urskiljbar endast ca 15 m pga markberedning/hyggesplöjning. Ingår i väg enligt 1773 års karta.

Tidigare anteckningar: LMV Gävle, akt D42-11:2, 1773 – 74.

UV 11

Ek kartblad: 8F 4b Skänninge.

Höjd över havet: 120 m.

Terräng: Flack, grusig/sandig mark. Skogsmark. Gränsar till åker i V.

Beskrivning: Väg. Vägen finns på 1773 års karta. Nu syns den som en starkt igenväxande brukningsväg. Möjlig att följa ca 200 m.

UV 12

Ek kartblad: 8F 4c Järstad.

Höjd över havet: 115.

Orientering: 5 m SO om landsväg, i kraftledningsgata.

Terräng: Hagmark.

Beskrivning: Væghållningssten, granit, ca 0,5 m h, 0,4 m br vid basen (NV – SO) och avsmalnande uppåt mot den spetsiga toppen, 0,15 – 0,2 m tj. På SSV sidan är inskriptionen:

No 554555

3/8 H

ULLEKALF

980 fot

J.M.S

Tidigare anteckningar: LMV Gävle, akt D42-11:2, 1773 – 74.

Beskrivning över två områden med möjliga fornlämningar, Mjölby socken

Objekt I

Boplatsläge. Ca 140x50 – 80 m (NNÖ – SSV) st område. Skogsmark, gränsar i V till åker. 120 m ö h. Topografiskt lämpligt läge med tanke på tidiga stenåldersboplatser. Terrängläget motsvarar ”Högbyboplatserna”, ca 120 m ö h, och en svag västsluttning mot tidigare sank mark (Larsson 1996:35).

Objekt II

Äldre åkrar. Triangulärt, ca 100x10 – 30 m (N – S) st, väl stenröjt och plant område. I öst – västlig riktning avdelat av låga vallar alternativt grunda diken på ca 15 m avstånd från varandra.