



Statistiska centralbyrån
Statistics Sweden

Avdelningen för regioner och miljö
Ingemar Ekander RM/ET

Datum
2008-07-02
Ert datum

Beteckning
855047-7/U-2008/354
Er beteckning
TR80A 2008:1668

Teknisk rapport

*Enkät om kunskaper och attityder till trafiksäkerhet 2008
(VV28), Trafiksäkerhetsenkäten 2008*

Postadress
Box 24 300, 104 51 STOCKHOLM
701 89 ÖREBRO
Webbplats: www.scb.se
Organisationsnummer: **20 21 00 - 0837**

Besöksadress
Karlavägen 100
Klostergatan 23
E-post: scb@scb.se
Momsregnummer: **SE202100083701**

Telefon
08 - 506 940 00
019 - 17 60 00

Telefax
08 - 661 52 61
019 - 17 70 80

Innehåll

1 Uppdraget.....	3
2 Population och urval.....	3
3 Blankett/webbenkät.....	4
4 Datainsamling.....	4
5 Personer under 18 år.....	5
6 Datainflöde.....	5
7 Fältarbetsresultat.....	7
8 Granskning och rättning.....	9
9 Dataregistrering och databeredning.....	10
10 Tabellframställning och rådata.....	10

Bilagor

- 1 Stratumnyckel samt tabeller (fördelat på kön, region/ålder)
- 2 Ändringar i 2008 års enkät samt missiv och enkät
- 3 Målsmansbrev, Tack- och påminnelsekort samt påminnelser
- 4 Inflöde dag för dag
- 5 Synpunkter från uppgiftslämnare
- 6 Postbeskrivning till ASCII-filen
- 7 Tabellplan

1 Uppdraget

I mars 2008 gav Vägverket (VV) Statistiska centralbyrån (SCB) i uppdrag att genomföra en enkätundersökning om allmänhetens attityder till och kunskaper kring trafiksäkerhet. SCB har genomfört motsvarande årliga uppdrag sedan 1981, med undantag av år 2004.

2 Population och urval

Populationen utgjordes av personer bosatta i Sverige. Av praktiska skäl begränsades denna till personer i åldern 15–84 år. Urvalen har dragits från Registret över Totalbefolkningen (RTB).

I uppdraget ingick ett grundurval på 6 300 personer, fördelat på 900 personer vardera i Vägverkets sju regioner. Två regioner beställde dessutom tilläggsurval:

I *Region Norr* drogs ett urval på ytterligare 500 personer för att möjliggöra särredovisning av resultaten i Norrbottens län och Västerbottens län.

I *Region Mälardalen* har ytterligare 2 700 personer dragits för att resultaten skall kunna redovisas i länsvisa rapporter för Uppsala-, Södermanlands-, Örebro- samt Västmanlands län.

Befolkning och urval per vägverksregion/län

Region/län	Befolkning 15-84 år	Urval TS 2008
Norrbottens län	206 628	710
Västerbottens län	210 927	709
Region Norr	417 555	1 419
Region Mitt	751 742	909
Region Stockholm	1 608 049	909
Uppsala län	261 335	908
Södermanlands län	214 250	909
Örebro län	223 075	909
Västmanlands län	202 415	910
Region Mälardalen	901 075	3 636
Region Väst	1 707 699	908
Region Sydost	1 068 133	909
Region Skåne	969 953	910
Totalt	7 424 206	9 600

Ett visst ”överurval” har gjorts med hänsyn till övertäckning. Det totala bruttourvalet i undersökningen kom därmed att utgöra 9 600 personer, fördelat på 154 strata (11 geografiska områden x 7 åldersklasser x 2 kön).

Vid 2007 och 2008 års undersökningar har Vägverket och SCB enats om att inom respektive Vägverksregion dra ett något större urval i stratum som haft låg svarsfrekvens, medan ett något mindre urval dras i stratum som haft hög svarsfrekvens. Fördelen med detta urvalsförfarande är att fler inkomna svar i stratum med förväntad låg svarsandel bidrar till säkrare skattningar. Svarsfrekvensen blir däremot något lägre. Vid tidigare års undersökningar utgjordes grundurvalet av lika många personer i varje stratum.

Bilaga 1a ”Stratumnyckel TS 2008” innehåller detaljerad information om de tre stratumgrupperna (geografiskt område, ålder och kön), storlek på populationen och bruttourval i varje stratum. Här finns även uppgifter om antalet inkomna enkäter och med svarsfrekvensen i respektive stratum samt viktetal (StoraN dividerat med antalet inkomna enkäter). Motsvarande information redovisas dessutom i aggregerade tabeller. Se vidare bilagorna 1b ”Tabeller kön och ålder” och 1c ”Tabeller kön och region”.

3 Blankett/webbenkät

SCB gjorde ett utkast till 2008 års blankett enligt Vägverkets önskemål. Några smärre modifieringar av innehållet har gjorts jämfört med föregående års, se vidare bilaga 2a.

Efter att Vägverket godkänt blanketten trycktes denna av SCB, se bilaga 2b. För brev till målsmän och påminnelser, se bilagorna 3.1 – 3.7.

Nytt för året var möjligheten att besvara enkäten via Internet, som alternativ till den traditionella pappersenkäten. De utvalda personerna fick information om detta vid samtliga utskick.

4 Datainsamling

Under vecka 12 (19 mars) sände SCB ut enkäten tillsammans med ett introduktionsbrev. Vid denna tidpunkt fanns även webbformuläret tillgängligt på SCB:s webbplats. Två veckor senare skickades ett s.k. tack- och påminnelsekort till alla som ännu inte inkommit med svar.

Under vecka 16 (16 april) sändes den första egentliga påminnelsen ut tillsammans med en ny blankett, inklusive information om webbformuläret. Ytterligare två veckor senare (30 april) skickades en sista påminnelse; även denna med B-post. Insamlingen avslutades den 23 maj.

5 Personer under 18 år

Enkäter till personer som ännu inte fyllt 18 år skall adresseras till målsman, som sedan skall be den son/dotter vars namn printats ut på enkäten att fylla i uppgifterna.

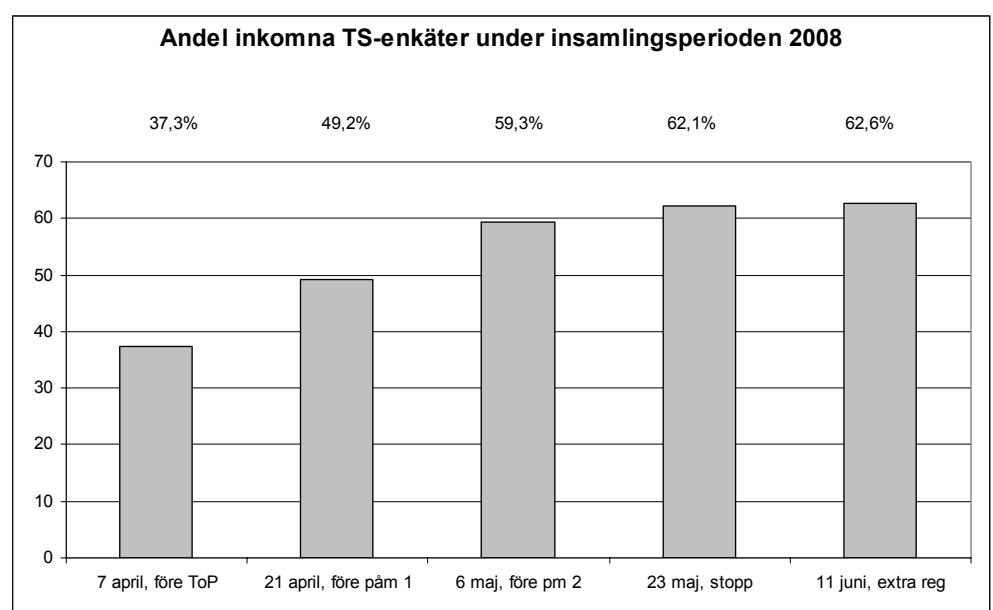
Vid tidigare års bearbetningar har det visat sig att flera enkäter som var avsedda för personer under 18 år i stället besvarats av äldre personer. Vid årets undersökning gjordes därför kontroller av inkommande pappersenkäter. I de fall föräldrar av misstag besvarat sina barns enkäter skickades en ny enkät ut omgående tillsammans med ett tilläggsmissiv. Detta bidrog till att antalet svar från fel person minskade betydligt.

Enkäten innehåller även några frågor (nr 21-26) som avser barn under 15 år. Uppgifter om dessa skall i förekommande fall lämnas av den målsman som blivit utvald i undersökningen. Resultaten av dessa ”barnfrågor” bör tolkas med försiktighet.

6 Datainflöde

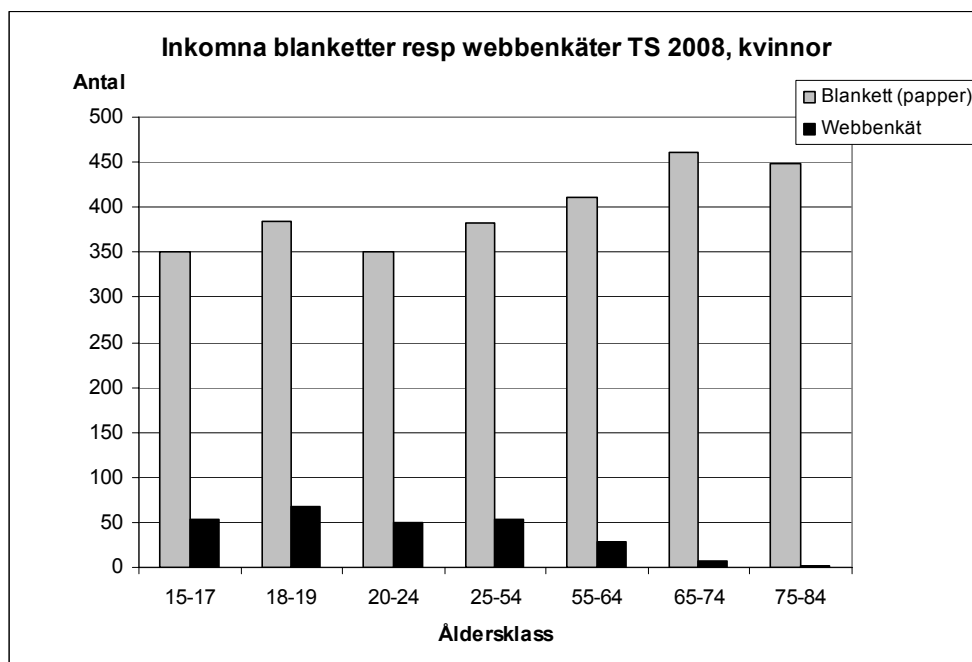
Två veckor efter den första utsändningen hade 37 procent av de tillfrågade skickat in svar till SCB. Tack- och påminnelsekortet gav sedan ett tillskott på ytterligare 12 procentenheter. Efter den första påminnelsen, då en ny blankett bifogades, hade 59 procent av enkäterna besvarats.

Den andra/sista påminnelsen bidrog till att 2008 års inflöde blev något högre än föregående års. Den slutliga svarsfrekvensen uppgick till 62,6 procent, jämfört med 61,8 procent vid 2007 års undersökning

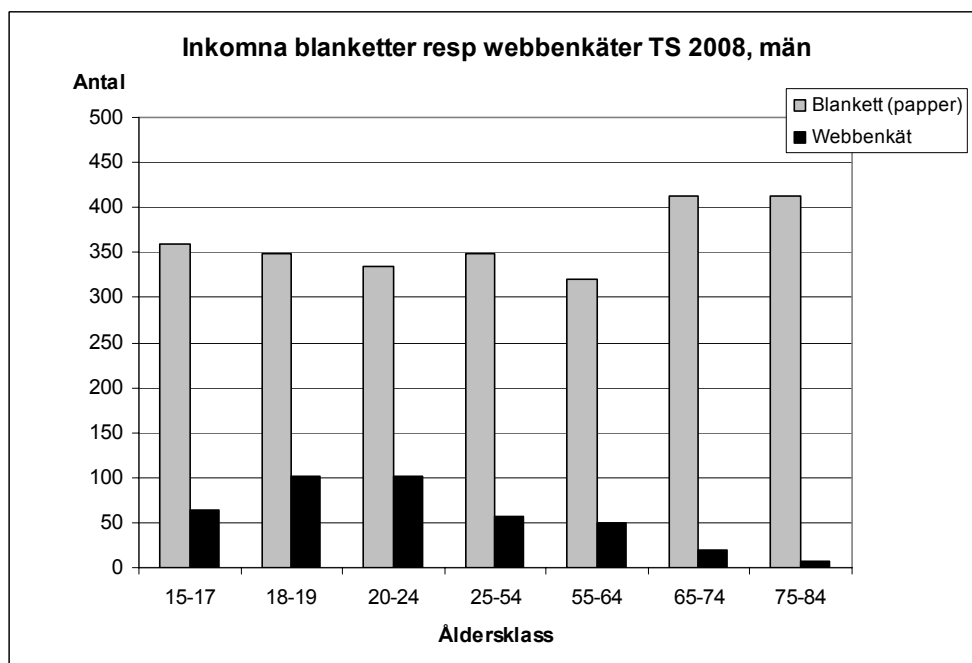


Inflödet och bortfallet dag för dag redovisas i bilaga 4.

De flesta som besvarat 2008 års TS-enkät använde pappersblanketten. Var nionde person (11,1 procent) valde emellertid webbformuläret. Det fanns en del skillnader beroende på kön, ålder och region:



Av de kvinnor som besvarat enkäten valde 8,6 procent att använda webbformuläret. I åldersgrupperna under 55 år valde 12-15 procent webbalternativet, medan nästan alla svar från kvinnor över 65 år fanns på pappersblanketter.



Av de män som svarat använde 13,6 procent webbformuläret. Ungefär vart fjärde svar från 18-24-åringar kom till SCB via webben. Andelarna som svarade elektroniskt minskade sedan med stigande ålder.

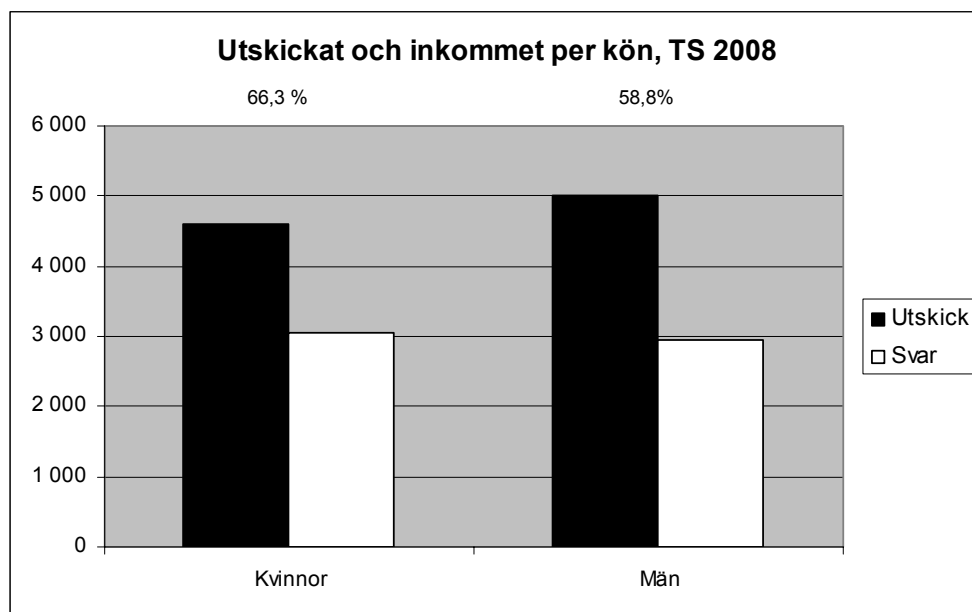
I Region Norr, framför allt i Norrbottens län, och i Uppsala län var andelarna som använt webbformuläret högre än riksgenomsnittet. I Södermanlands län och i Region Sydost var andelarna däremot lägre.

7 Fältarbetsresultat

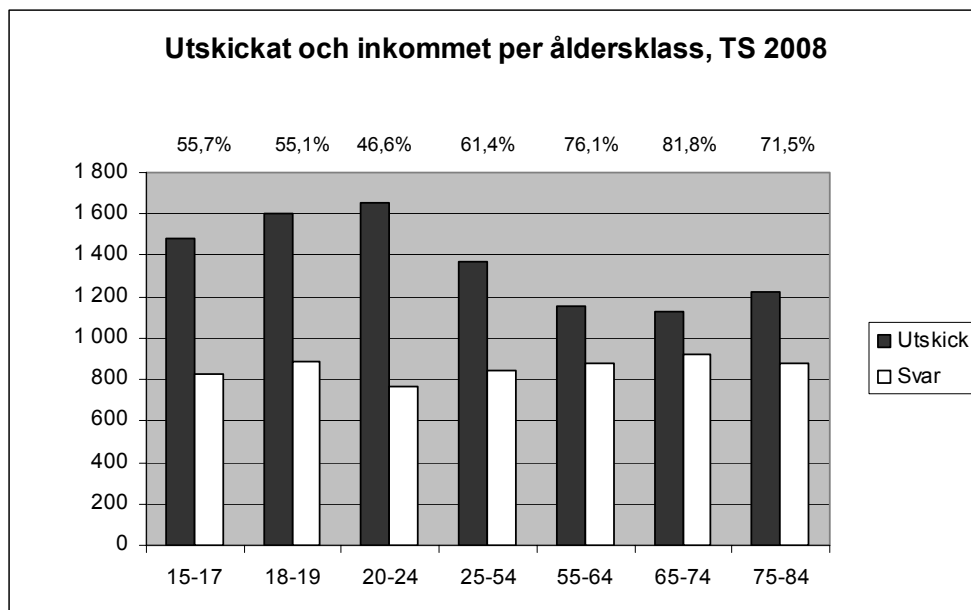
2008 års TS-enkät resulterade i följande inflöde:

Bruttourval	9 600
Övertäckning (döda, utomlands)	32
Nettourval	9 568
Inkommet besvarat (inkl sju med avriven etikett)	5 986
Bortfall (se vidare sid 8)	3 582
Svarsfrekvens (5 986 / 9 600)	62,4%

Vid undersökningen blev 4 601 kvinnor och 4 999 män utvalda. Svarsfrekvensen uppgick till 66,3 procent för kvinnor och till 58,8 procent för män:



Den urvalsdesign som använts vid 2007 och 2008 års undersökningar medförde att fler enkäter skickats ut till åldersgrupper med ett förväntat högt bortfall jämfört med åldersgrupper med förväntad hög svarsfrekvens. 2008 års urval kom därmed att bestå av allra flest utvalda personer i åldersgrupperna 18-19 år och 20-24 år. Det stora bortfallet i de yngre åldersgrupperna, i synnerhet 20-24 år, medför att resultaten bör tolkas med försiktighet:



Nedanstående tabell visar svarsfrekvensen för Vägverket sju regioner samt för de län där tilläggsurval dragits:

Region/län	Utskick	Svarande	Därav	Svar, ovägd	Svar, vägd
	Antal	Antal	webb	andel %	andel %
Norrbottnens län	710	451	71	63,5	66,8
Västerbottnens län	709	471	64	66,4	68,6
Region Norr	1 419	922	135	65,0	67,7
Region Mitt	909	575	58	63,3	68,1
Region Stockholm	909	496	57	54,6	57,2
Uppsala län	908	552	71	60,8	60,5
Södermanlands län	908	590	53	64,9	70,5
Örebro län	908	565	57	62,2	65,5
Västmanlands län	910	565	61	62,1	68,3
Region Mälardalen	3 636	2 272	242	62,5	65,8
Region Väst	908	569	56	62,7	64,3
Region Sydost	909	594	54	65,3	66,6
Region Skåne	910	558	60	61,3	65,6
Totalt	9 600	5 986	662	62,4	64,0

Bilaga 1a "Stratumnyckel TS 2008" innehåller detaljerad information om varje stratum. Det visar sig finnas stora variationer i svarsfrekvens mellan olika stratum – alltifrån 91 till 30 procent.

Aggregerade tabeller redovisas i bilagorna 1b ”TS 2008, urval och svarsfrekvens fördelat på kön och ålder” och 1c ”TS 2008, urval och svarsfrekvens fördelat på kön och region/ län/kommun”. Här finns uppgifter om såväl ovägd som vägd svarsfrekvens.

I denna tekniska rapport är det den *ovägda svarsfrekvensen* som redovisas och kommenteras, när inget annat anges. Denna räknas fram som antal svar i procent av antalet utvalda personer. I vissa tabeller har SCB även räknat fram den *vägda svarsfrekvensen*. Vid beräkning av denna tas hänsyn till *vikttalet* i respektive stratum. Det visar sig att värdena i flera fall är högre jämfört med den ovägda svarsfrekvensen. Tabellen på föregående sida visar t.ex. att den vägda svarsfrekvensen för samtliga utvalda uppgår till 64,0 procent, medan den ovägda uppgår till 62,4 procent.

8 Granskning och rättning

2008 års Trafiksäkerhetsenkät har genomförts enligt samma principer som Vägverket och SCB enades om vid 2007 års undersökning. Enkät svar som med stor sannolikhet lämnats av fel person har exkluderats; de skulle annars kunna ge upphov till mer eller mindre grava mätfel.

Efter att SCB gjort noggranna kontroller av materialet exkluderades 78 enkät svar där uppgifterna om kön och/eller ålder misstämde vid en jämförelse med uppgifterna enligt RTB. Vid 2007 års undersökning var det 174 enkät svar från fel person som exkluderades. Minskningen beror på att svarsfrekvensen varit god för de nya enkäter som SCB skickat ut när en förälder råkat svara i stället för sitt barn.

SCB har däremot bearbetat svaren från 20 enkäter där uppgift om ålder inte besvarats samt 79 enkäter där uppgift om kön inte besvarats. SCB har också bearbetat 180 enkäter med smärre avvikelser av uppgift om ålder. Flertalet av dessa har besvarats av personer som under året bytt åldersklass – SCB har t.ex. accepterat att en person som är född 1953 angivit någon av åldersklasserna 25-54 år eller 55-64 år.

Vid kontrollerna upptäcktes att 179 enkäter hade ett stort partiellt bortfall (elva eller fler av frågorna hade ej besvarats). Flertalet av dessa bearbetades, men elva enkät svar som nästan uteslutande utgjordes av partiellt bortfall exkluderades.

För att till viss del kompensera det bortfall som tillkom efter slutbearbetningarna registrerades 26 sent inkomna blanketter den 11 juni. 22 av svaren kom från personer i åldern 15-24 år. De bidrog därmed till en något högre slutlig svarsfrekvens i strata där bortfallet brukar vara allra störst. Även sju enkäter utan etikett registrerades; stratum kunde fastställas för samtliga.

Det har visat sig att ”barnfrågorna” 21-26 ofta missuppfattas. Efter att ha kontrollerat svaren har SCB gjort bedömningen att 162 svar från personer under 21 år avser syskon i stället för barn. För dessa har de svar som avser barnfrågor exkluderats. SCB har också bedömt att några svar från personer över 65 år avser barnbarn i stället för barn och har därför exkluderat uppgifterna som avser barnfrågorna.

För att tabellerna skall kunna räknas upp mot RTB måste åldern på respektive anges. Vid kontrollerna upptäcktes flera enkäter där det endast fanns fragmentariska svar på en eller flera barnfrågor. Dessa svar har exkluderats.

SCB har, liksom tidigare år, gjort ett antal kontroller, som inte föranlett någon åtgärd, men bl.a. noterat att en del personer lämnat motstridiga svar och att det partiella bortfallet är högst varierande.

Några kompletteringar via telefon har inte genomförts.

9 Dataregistrering och databeredning

Inkomna enkäter har skannats, varefter vissa kontroller utförts (se föregående avsnitt). Materialet databereddes bl.a. genom att vikttal för olika strata fastställdes. Vikttalen redovisas i ”Stratumnyckel”, bilaga 1a. Postbeskrivning för ASCII-fil återfinns i bilaga 6.

10 Tabellframställning och rådata

Den av Vägverket fastställda tabellplanen användes när tabeller togs fram på SCB med hjälp av SAS-program och Excel. Vägverket har accepterat SCBs metodstatistikens rekommendationer att leveransen begränsas till tabeller med uppräknade värden.

Tabellerna levereras i pdf-format samt Excel-format på en CD-skiva i samband med avrapportering genom denna rapport. Tabellnummer framgår av bilaga 7. Där framgår också vilka tabeller som levererats till Vägverkets huvudkontor i Borlänge och vilka tabeller som skickas till regionerna Norr och Mälardalen.

Utöver den tekniska rapporteringen och tabellerna överlämnas rådata/grunddata från undersökningen (de skannade enkätuppgifterna samt uppgifter som lämnats via webben) i tre olika format:

- 1) En ASCII-fil [ts08VV]

För positionsbeskrivning se bilaga 6.

- 2) Excel-format [ts08VV.xls]

För inläsning som SPSS-format, se syntaxen [VV.sps]

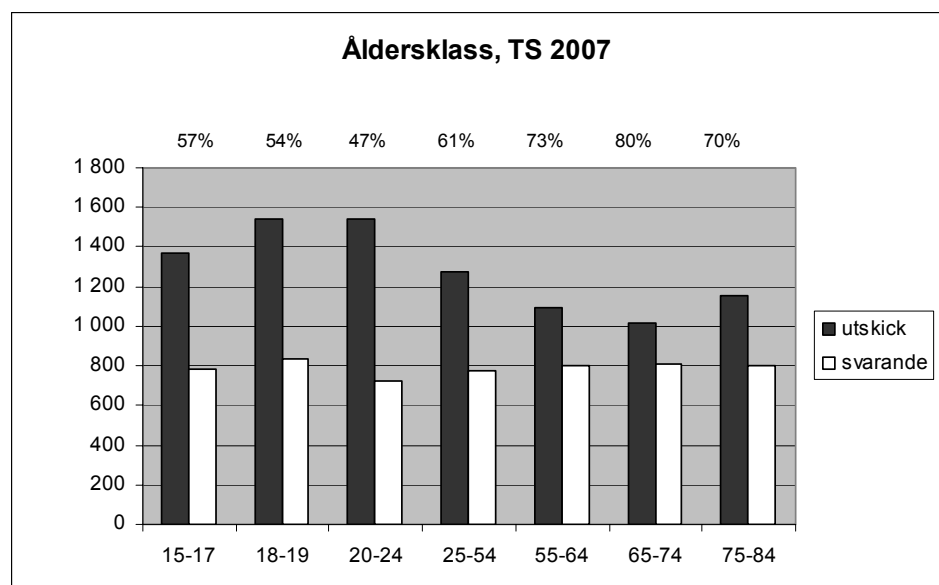
- 3) SPSS-format [ts08VV.sav]

Övrigt material på CD-skivan:

- SPSS syntaxfil med program för inläsning av data i Excelformat och program som läser in ”variable labels” och ”value labels”
[VVs spss.sps]
- Enkätformulär i elektronisk form [VV28_Enkät_TS2008.doc och VV28_Missiv framsida enkät_TS2008.doc samt VV28_Enkät_TS2008.pdf]

Rättelse av 2007 års tekniska rapport

Uppgifterna i diagrammet på sidan 7 i 2007 års tekniska rapport har dessvärre blivit felaktiga. I rapporten finns emellertid korrekta värden fördelade på åldersgrupper; i bilaga 1b. Ett korrigerat diagram visas nedan.



Alderskat.	Kön	Stratum	Region/omr	StoraN	Lillan	Inkomna	Därav webb	Svar, %	Vikt		
75-84	Män	1	Norrbottnens län	7 735	43	33	0	77	234		
		2	Västerbottnens län	7 296	42	33	0	79	221		
		3	Region Mitt	29 007	55	35	0	64	829		
		4	Region Stockholm	38 896	52	37	1	71	1 051		
		5	Uppsala län	7 308	55	46	0	84	159		
		6	Södermanlands län	7 519	54	42	0	78	179		
		7	Örebro län	7 656	52	41	4	79	187		
		8	Västmanlands län	7 000	50	38	1	76	184		
		9	Region Väst	57 378	54	37	0	69	1 551		
		10	Region Sydost	38 433	55	42	0	76	915		
		11	Region Skåne	31 119	55	40	1	73	778		
			Män 75-84 år	239 347	567	424	7	75			
		Kvinnor	12	Norrbottnens län	9 917	49	32	0	65	310	
	13		Västerbottnens län	9 643	50	32	0	64	301		
	14		Region Mitt	38 335	65	43	0	66	892		
	15		Region Stockholm	57 025	57	33	1	58	1 728		
	16		Uppsala län	9 425	54	40	0	74	236		
	17		Södermanlands län	9 994	73	59	0	81	169		
	18		Örebro län	10 334	64	39	0	61	265		
	19		Västmanlands län	9 500	63	47	0	75	202		
	20		Region Väst	75 790	65	43	0	66	1 763		
	21		Region Sydost	51 217	59	38	0	64	1 348		
22	Region Skåne		42 638	57	45	1	79	948			
		Kvinnor 75-84 år	323 818	656	451	2	69				
65-74	Män	23	Norrbottnens län	12 921	42	33	0	79	392		
		24	Västerbottnens län	11 522	43	38	1	88	303		
		25	Region Mitt	46 264	52	38	1	73	1 217		
		26	Region Stockholm	72 093	54	36	2	67	2 003		
		27	Uppsala län	12 764	54	42	1	78	304		
		28	Södermanlands län	13 128	53	42	1	79	313		
		29	Örebro län	12 700	53	47	2	89	270		
		30	Västmanlands län	11 889	51	43	5	84	276		
		31	Region Väst	91 951	54	47	3	87	1 956		
		32	Region Sydost	61 409	51	41	0	80	1 498		
		33	Region Skåne	52 211	52	43	4	83	1 214		
				Män 65-74 år	398 852	559	450	20	81		
			Kvinnor	34	Norrbottnens län	13 505	42	31	0	74	436
	35	Västerbottnens län		12 458	44	39	0	89	319		
	36	Region Mitt		48 008	52	43	1	83	1 116		
	37	Region Stockholm		78 930	52	42	1	81	1 879		
	38	Uppsala län		13 252	54	42	2	78	316		
	39	Södermanlands län		13 384	52	45	0	87	297		
	40	Örebro län		13 182	53	41	0	77	322		
	41	Västmanlands län		12 468	51	41	2	80	304		
	42	Region Väst		97 347	54	47	0	87	2 071		
	43	Region Sydost		64 713	53	48	1	91	1 348		
44	Region Skåne	55 662		58	50	1	86	1 113			
		Kvinnor 65-74 år	422 909	565	469	8	83				
55-64	Män	45	Norrbottnens län	18 799	43	31	3	72	606		
		46	Västerbottnens län	17 494	43	34	3	79	515		
		47	Region Mitt	69 822	54	44	4	81	1 587		
		48	Region Stockholm	120 903	56	39	6	70	3 100		
		49	Uppsala län	21 322	56	41	5	73	520		
		50	Södermanlands län	19 375	53	43	6	81	451		
		51	Örebro län	19 501	54	39	8	72	500		
		52	Västmanlands län	17 335	53	43	5	81	403		
		53	Region Väst	140 103	55	34	0	62	4 121		
		54	Region Sydost	90 675	61	47	5	77	1 929		
		55	Region Skåne	77 652	58	41	4	71	1 894		
				Män 55-64 år	612 981	586	436	49	74		
			Kvinnor	56	Norrbottnens län	17 770	47	32	2	68	555
		57		Västerbottnens län	16 529	43	31	2	72	533	
		58		Region Mitt	66 790	53	46	2	87	1 452	
	59	Region Stockholm		124 910	52	37	3	71	3 376		
	60	Uppsala län		21 569	55	42	3	76	514		
	61	Södermanlands län		19 384	52	39	1	75	497		
	62	Örebro län		19 386	53	44	2	83	441		
	63	Västmanlands län	17 452	51	40	3	78	436			
	64	Region Väst	138 351	53	45	4	85	3 074			
	65	Region Sydost	89 191	52	40	1	77	2 230			
66	Region Skåne	78 090	54	44	6	81	1 775				
		Kvinnor 55-64 år	609 422	565	440	29	78				

Alderskat	Kön	Stratum	Region/omr	StoraN	Lillan	Inkomna	Därav webb	Svar, %	Vikt
25-54	Män	67	Norrrbottens län	48 619	52	33	9	63	1 473
		68	Västerbottens län	50 523	50	32	4	64	1 579
		69	Region Mitt	172 048	67	37	3	55	4 650
		70	Region Stockholm	438 571	72	34	6	47	12 899
		71	Uppsala län	64 475	68	33	6	49	1 954
		72	Södermanlands län	49 527	70	41	6	59	1 208
		73	Örebro län	52 668	67	36	3	54	1 463
		74	Västmanlands län	48 575	71	42	3	59	1 157
		75	Region Väst	421 316	68	34	7	50	12 392
		76	Region Sydost	254 258	73	44	2	60	5 779
		77	Region Skåne	241 142	67	39	8	58	6 183
			Män 25-54 år	1 841 722	725	405	57	56	
	Kvinnor	78	Norrrbottens län	44 657	43	29	6	67	1 540
		79	Västerbottens län	47 509	47	31	3	66	1 533
		80	Region Mitt	163 970	55	41	4	75	3 999
		81	Region Stockholm	431 103	63	38	5	60	11 345
		82	Uppsala län	63 940	64	38	6	59	1 683
		83	Södermanlands län	47 977	58	46	4	79	1 043
		84	Örebro län	50 977	63	43	5	68	1 186
85		Västmanlands län	45 755	58	43	7	74	1 064	
86		Region Väst	405 994	63	43	4	68	9 442	
87		Region Sydost	238 970	64	39	4	61	6 127	
88		Region Skåne	234 341	66	44	5	67	5 326	
		Kvinnor 25-54 år	1 775 193	644	435	53	68		
20-24	Män	89	Norrrbottens län	8 035	68	32	13	47	251
		90	Västerbottens län	9 666	69	31	11	45	312
		91	Region Mitt	26 779	89	37	7	42	724
		92	Region Stockholm	58 242	86	33	6	38	1 765
		93	Uppsala län	11 889	77	33	7	43	360
		94	Södermanlands län	7 613	91	34	14	37	224
		95	Örebro län	8 557	90	36	11	40	238
		96	Västmanlands län	7 500	87	26	5	30	288
		97	Region Väst	67 062	88	39	11	44	1 720
		98	Region Sydost	44 048	86	42	10	49	1 049
		99	Region Skåne	38 061	90	27	6	30	1 410
			Män 20-24 år	287 452	921	370	101	40	
	Kvinnor	100	Norrrbottens län	6 649	54	34	6	63	196
		101	Västerbottens län	9 472	49	34	11	69	279
		102	Region Mitt	24 017	73	36	3	49	667
		103	Region Stockholm	58 293	74	31	2	42	1 880
		104	Uppsala län	12 310	62	30	7	48	410
		105	Södermanlands län	6 930	72	39	2	54	178
		106	Örebro län	8 646	78	45	4	58	192
		107	Västmanlands län	6 946	67	33	1	49	210
108		Region Väst	63 211	67	43	4	64	1 470	
109		Region Sydost	39 684	62	39	6	63	1 018	
110		Region Skåne	38 375	72	35	3	49	1 096	
		Kvinnor 20-24 år	274 533	730	399	49	55		
18-19	Män	111	Norrrbottens län	3 701	68	30	10	44	123
		112	Västerbottens län	3 904	70	41	11	59	95
		113	Region Mitt	13 537	83	47	12	57	288
		114	Region Stockholm	25 597	86	33	5	38	776
		115	Uppsala län	4 702	88	40	11	45	118
		116	Södermanlands län	3 933	76	38	7	50	104
		117	Örebro län	3 907	75	38	6	51	103
		118	Västmanlands län	3 659	77	46	11	60	80
		119	Region Väst	30 204	79	41	10	52	737
		120	Region Sydost	19 271	82	46	12	56	419
		121	Region Skåne	16 268	77	33	7	43	493
				Män 18-19 år	128 683	861	433	102	50
	Kvinnor	122	Norrrbottens län	3 494	55	32	5	58	109
		123	Västerbottens län	3 530	58	32	6	55	110
		124	Region Mitt	12 804	70	47	7	67	272
		125	Region Stockholm	24 641	73	40	6	55	616
		126	Uppsala län	4 432	77	48	6	62	92
		127	Södermanlands län	3 696	62	40	4	65	92
		128	Örebro län	3 777	68	45	5	66	84
		129	Västmanlands län	3 389	84	51	10	61	66
		130	Region Väst	28 227	65	38	5	58	743
		131	Region Sydost	17 912	63	40	7	63	448
		132	Region Skåne	15 609	68	38	6	56	411
		Kvinnor 18-19 år	121 511	743	451	67	61		

Alderskat.	Kön	Stratum	Region/omr	StoraN	Lillan	Inkomna	Därav webb	Svar, %	Vikt		
15-17	Män	133	Norrbottnens län	5 586	58	37	10	64	151		
		134	Västerbottnens län	5 897	52	33	6	63	179		
		135	Region Mitt	20 799	76	43	8	57	484		
		136	Region Stockholm	40 565	68	34	7	50	1 193		
		137	Uppsala län	7 170	74	39	10	53	184		
		138	Södermanlands län	6 069	78	43	5	55	141		
		139	Örebro län	5 996	73	29	1	40	207		
		140	Västmanlands län	5 576	79	34	5	43	164		
		141	Region Väst	46 920	72	36	5	50	1 303		
		142	Region Sydost	29 943	79	49	2	62	611		
		143	Region Skåne	25 052	71	42	5	59	596		
		Män 15-17 år				199 573	780	419	64	54	
		Kvinnor	144	Norrbottnens län	5 240	46	32	7	70	164	
			145	Västerbottnens län	5 484	49	30	6	61	183	
	146		Region Mitt	19 562	65	38	6	58	515		
	147		Region Stockholm	38 280	64	29	6	45	1 320		
	148		Uppsala län	6 777	70	38	7	54	178		
	149		Södermanlands län	5 721	65	39	3	60	147		
	150		Örebro län	5 788	66	42	6	64	138		
	151		Västmanlands län	5 371	68	38	3	56	141		
	152		Region Väst	43 845	71	42	3	59	1 044		
	153		Region Sydost	28 409	69	39	4	57	728		
	154		Region Skåne	23 733	65	37	3	57	641		
	Kvinnor 15-17 år				188 210	698	404	54	58		
	Män				3 708 610	4 999	2 937	400	59		
	Kvinnor				3 715 596	4 601	3 049	262	66		
	Totalt				7 424 206	9 600	5 986	662	62		

Alders- kategori
75-84
65-74
55-64
25-54
20-24
18-19
15-17

Födelseid
230416 - 330415
330416 - 430415
430416 - 530415
530416 - 830415
830416 - 880415
890416 - 900415
900416 - 930415

Kön	Ålders- grupp	StoraN	Lillan	Inkomna	Därav webb	Svar, % ovägt	Svar, % vägt
Män	75-84	239 347	567	424	7	74,8	72,0
	65-74	398 852	559	450	20	80,5	79,3
	55-64	612 981	586	436	49	74,4	71,7
	25-54	1 841 722	725	405	57	55,9	53,6
	20-24	287 452	921	370	101	40,2	41,0
	18-19	128 683	861	433	102	50,3	49,1
	15-17	199 573	780	419	64	53,7	54,2
	Totalt	3 708 610	4 999	2 937	400	58,8	59,4
Kvinnor	75-84	323 818	656	451	2	68,8	66,8
	65-74	422 909	565	469	8	83,0	84,6
	55-64	609 422	565	440	29	77,9	79,0
	25-54	1 775 193	644	435	53	67,5	65,8
	20-24	274 533	730	399	49	54,7	54,4
	18-19	121 511	743	451	67	60,7	59,6
	15-17	188 210	698	404	54	57,9	55,8
	Totalt	3 715 596	4 601	3 049	262	66,3	68,6
Totalt	75-84	563 165	1 223	875	9	71,5	69,0
	65-74	821 761	1 124	919	28	81,8	82,1
	55-64	1 222 403	1 151	876	78	76,1	75,3
	25-54	3 616 915	1 369	840	110	61,4	59,6
	20-24	561 985	1 651	769	150	46,6	47,5
	18-19	250 194	1 604	884	169	55,1	54,2
	15-17	387 783	1 478	823	118	55,7	55,0
	Totalt	7 424 206	9 600	5 986	662	62,4	64,0

Kön	Region/ län/kommun	StoraN	Lillan	Inkomna	Därav webb	Svar, % ovägt	Svar, % vägt
Män	Norrbottnens län	105 396	374	229	45	61	66
	Västerbottnens län	106 302	369	242	36	66	68
	Region Norr	211 698	743	471	81	63	67
	Region Mitt	378 256	476	281	35	59	62
	Region Stockholm	794 867	474	246	33	52	53
	Uppsala län	129 630	472	274	40	58	57
	Södermanlands län	107 164	475	283	39	60	65
	Örebro län	110 985	464	266	35	57	61
	Västmanlands län	101 534	468	272	35	58	64
	Region Mälardalen	449 313	1 879	1 095	149	58	61
	Region Väst	854 934	470	268	36	57	57
	Region Sydost	538 037	487	311	31	64	66
	Region Skåne	481 505	470	265	35	56	61
	Totalt	3 708 610	4 999	2 937	400	59	59
	Kvinnor	Norrbottnens län	101 232	336	222	26	66
Västerbottnens län		104 625	340	229	28	67	69
Region Norr		205 857	676	451	54	67	68
Region Mitt		373 486	433	294	23	68	74
Region Stockholm		813 182	435	250	24	57	62
Uppsala län		131 705	436	278	31	64	64
Södermanlands län		107 086	434	307	14	71	76
Örebro län		112 090	445	299	22	67	70
Västmanlands län		100 881	442	293	26	66	73
Region Mälardalen		451 762	1 757	1 177	93	67	70
Region Väst		852 765	438	301	20	69	72
Region Sydost		530 096	422	283	23	67	68
Region Skåne		488 448	440	293	25	67	70
Totalt		3 715 596	4 601	3 049	262	66	69
Samtliga		Norrbottnens län	206 628	710	451	71	64
	Västerbottnens län	210 927	709	471	64	66	69
	Region Norr	417 555	1 419	922	135	65	68
	Region Mitt	751 742	909	575	58	63	68
	Region Stockholm	1 608 049	909	496	57	55	57
	Uppsala län	261 335	908	552	71	61	60
	Södermanlands län	214 250	909	590	53	65	70
	Örebro län	223 075	909	565	57	62	65
	Västmanlands län	202 415	910	565	61	62	68
	Region Mälardalen	901 075	3 636	2 272	242	62	66
	Region Väst	1 707 699	908	569	56	63	64
	Region Sydost	1 068 133	909	594	54	65	67
	Region Skåne	969 953	910	558	60	61	66
	Totalt	7 424 206	9 600	5 986	662	62	64

Ändringar i 2008 års trafiksäkerhetsenkät

Två frågor/ påståenden har utgått jämfört med 2007 års frågeformulär, medan tre har tillkommit. Dessutom har formuleringen av några frågor/ påståenden och svarsalternativ ändrats.

Frågor/påståenden som utgått (numreringen avser 2007 års enkät):

11k: ”Jag är nöjd med Vägverkets arbete med att sänka hastigheter genom t.ex. automatisk hastighetsövervakning (med trafiksäkerhetskamera)”

17h: ”Hastighetsgränsen på motorvägar borde höjas till 130 km/tim”

Frågor/påståenden som tillkommit:

11k: ”Sannolikheten att bli stoppad i en poliskontroll har ökat den senaste tiden”

17h: ”Det är rimligt att sänka hastighetsgränserna av miljöskäl?”

20: ”Hur många dödsfall i trafiken anser Du vara acceptabelt per år?”

Frågor/påståenden och svarsalternativ som fått ändrad formulering:

2a: ”Var i Sverige bor Du?”: Svarsalternativ 6 har korrigerats till ”Stockholm, Göteborg eller Malmö” (tidigare år: ”Storstockholm”).

8: ”Hur ofta använder Du bälte när Du åker buss”? (tidigare ”Om det finns bälte i en buss, hur ofta använder du det?”). Dessutom har svarsalternativ 7 har ändrats till: ”Bussen jag normalt åker i har inte bälte”. (tidigare år: ”Åker inte buss som har bälte”).

11i: ”Alla bilar borde ha ett tekniskt system, som påminner bilförare och passagerare att sätta på sig bilbälte (bältespåminnare)”.

17j: ”Alla bilar borde ha ett tekniskt hjälpmedel så att föraren lättare kan hålla hastighetsgränserna”. (tidigare år: ”Jag skulle vilja ha ett tekniskt hjälpmedel för att lättare kunna hålla hastighetsgränserna”).

21: ”Hur många vuxna är Ni som har barn under 15 år boende hemma hos Er hälften av tiden eller mer?” (år 2007 avslutades frågan med ”...minst hälften av tiden?”).

Mars 2008



Vägverket

Vår trafiksäkerhet

Syfte

Vägverket har ett övergripande ansvar för trafiksäkerheten. Genom att fråga allmänheten får vi viktig kunskap om hur vi uppträder i trafiken och vilken inställning vi har till olika trafiksäkerhetsproblem. Resultaten av denna undersökning används som underlag för olika åtgärder för att förbättra trafiksäkerheten.

Undersökningen genomförs av Statistiska centralbyrån (SCB) på uppdrag av Vägverket.

Alla svar är viktiga

Dina svar är viktiga för oss även om Du inte kör bil eller om Du sällan vistas ute i trafiken. Det är frivilligt att delta, men svaren från just Dig kan inte ersättas med svaren från någon annan.

Vi ber Dig svara på frågorna och skicka tillbaka blanketten i det bifogade kuvertet, frimärke behövs ej. Vi behöver ha Ditt svar inom *en vecka*.

Du är en av 9 500 personer i åldrarna 15-84 år som med statistiska metoder har blivit utvald i undersökningen. För att resultaten av undersökningen ska bli rättvisande är det viktigt att så många som möjligt svarar på frågorna.

Lämna gärna Dina svar via Internet

Du kan välja att besvara frågorna via Internet. Frågorna finner Du på webbadressen www.insamling.scb.se. Logga in med användar-id och lösenord som finns högst upp på den här sidan.

Om Du väljer att besvara frågorna på pappersblanketten skickar Du in den i det portofria svarskuvertet.

Vi ber Dig svara på frågorna så snart som möjligt.

Ett stort tack på förhand för Din medverkan!

Med vänliga hälsningar

Åsa Nilsson
Marknadsanalytiker
Vägverket

Ingemar Ekander
Undersökningsledare
Statistiska centralbyrån

Kontakta oss gärna

Vill Du ha mer information om undersökningen eller behöver hjälp med frågorna, vänligen kontakta:

Ingemar Ekander
Åsa Nilsson

Tfn: 019-17 61 77
Tfn: 0243-752 99

e-post: ingemar.ekander@scb.se
e-post: asa.nilsson@vv.se

Dina svar är skyddade

De uppgifter som Du lämnar skyddas av sekretesslagen samt av bestämmelserna i personuppgiftslagen. Statistiksekretessen enligt 9 kap 4 § sekretesslagen innebär bl.a. att alla som arbetar med undersökningen har tystnadsplikt. I de resultat som redovisas framgår aldrig vad enskilda personer har svarat. Det material som tas fram består endast av tabeller eller uppgifter i oidentifierad form.

Numret högst upp på blanketten är till för att SCB under insamlingen ska kunna se vilka som har svarat och vilka som ska få en påminnelse. Efter avslutad bearbetning hos SCB avlägsnas alla identitetsuppgifter innan materialet överlämnas till Vägverket.

För att inte belasta Dig med frågor om uppgifter som redan finns hos SCB kommer de svar Du lämnar att kompletteras med uppgifter om, civilstånd, födelseland (i grupper), medborgarskap (i grupper) och inkomst. Dessa uppgifter hämtas från SCB:s register över totalbefolkningen (RTB).

Resultat

Resultaten från undersökningen kommer att redovisas under hösten 2008 i en rapport. Denna samt resultat från tidigare undersökningar finns att hämta på Vägverkets webbplats: www.vv.se. Välj: Publikationer och broschyrer/Trafiksäkerhet/Mål och planer/Trafiksäkerhetsenkäter

Hjälp oss att underlätta bearbetningen av Dina svar

Markeringarna kommer att läsas optiskt i en s.k. skanner. Det är därför viktigt att tänka på följande när Du besvarar frågorna!

- Använda kulspetspenna med svart eller blå färg, inte röd. Använd inte blyertspenna!
- Skriva tydliga siffror:

1	2	3	4	5	6	7	8	9	0
---	---	---	---	---	---	---	---	---	---
- Skriva tydliga och STORA bokstäver:

A	B	C	D	E	F	G	H	I	J
---	---	---	---	---	---	---	---	---	---
- Markera om möjligt *innanför* rutorna, - så här
- inte så här
- Om *ångrar* Dig och behöver *ta bort Ditt kryss*, täck hela rutan - så här

Kommentarer kan inte lämnas på denna blankett. Har Du några synpunkter eller frågor, vänligen kontakta någon av personerna som nämns på framsidan. Du kan även kontakta dem om Du har några frågor eller synpunkter på enkäten.



Besvara frågorna genom att sätta ett kryss i lämplig ruta.
Kom ihåg att det alltid frågas efter, vad Du anser eller hur Du brukar göra!

1. a) Är Du man eller kvinna?	1 <input type="checkbox"/> Man 2 <input type="checkbox"/> Kvinna
b) Hur gammal är Du?	1 <input type="checkbox"/> 15-17 år 2 <input type="checkbox"/> 18-19 år 3 <input type="checkbox"/> 20-24 år 4 <input type="checkbox"/> 25-54 år 5 <input type="checkbox"/> 55-64 år 6 <input type="checkbox"/> 65-74 år 7 <input type="checkbox"/> 75-84 år
c) Vilken är Din högsta avslutade utbildning?	1 <input type="checkbox"/> Grundskola eller liknande 2 <input type="checkbox"/> Gymnasieskola eller liknande 3 <input type="checkbox"/> Universitet, högskola eller liknande 4 <input type="checkbox"/> Har ännu inte avslutat grundskolan
2. a) Var i Sverige bor Du?	1 <input type="checkbox"/> På ren landsbygd eller i en ort med mindre än 200 invånare 2 <input type="checkbox"/> I en tätort med 200-1 999 invånare 3 <input type="checkbox"/> I en tätort med 2 000-4 999 invånare 4 <input type="checkbox"/> I en tätort med 5 000-24 999 invånare 5 <input type="checkbox"/> I en tätort med 25 000-200 000 invånare 6 <input type="checkbox"/> I Stockholm, Göteborg eller Malmö
b) Vilken kommun är det? <i>Var god texta!</i> <div style="border: 1px solid black; height: 30px; width: 100%;"></div>	



3. Hur ofta har Du kört olika fordon de senaste 12 månaderna?

Svara med **ett** kryss på varje rad

		Varje dag	Flera gånger i veckan	En gång i veckan	Ett par gånger i månaden	Någon gång i månaden	Mer sällan	Inte alls	Vet inte
		1	2	3	4	5	6	7	8
a.	Cykel	<input type="checkbox"/>	<input type="checkbox"/>	<input type="checkbox"/>	<input type="checkbox"/>	<input type="checkbox"/>	<input type="checkbox"/>	<input type="checkbox"/>	<input type="checkbox"/>
b.	Moped	<input type="checkbox"/>	<input type="checkbox"/>	<input type="checkbox"/>	<input type="checkbox"/>	<input type="checkbox"/>	<input type="checkbox"/>	<input type="checkbox"/>	<input type="checkbox"/>
c.	Motorcykel	<input type="checkbox"/>	<input type="checkbox"/>	<input type="checkbox"/>	<input type="checkbox"/>	<input type="checkbox"/>	<input type="checkbox"/>	<input type="checkbox"/>	<input type="checkbox"/>
d.	Personbil	<input type="checkbox"/>	<input type="checkbox"/>	<input type="checkbox"/>	<input type="checkbox"/>	<input type="checkbox"/>	<input type="checkbox"/>	<input type="checkbox"/>	<input type="checkbox"/>
e.	Lastbil/buss	<input type="checkbox"/>	<input type="checkbox"/>	<input type="checkbox"/>	<input type="checkbox"/>	<input type="checkbox"/>	<input type="checkbox"/>	<input type="checkbox"/>	<input type="checkbox"/>

4. Hur ofta använder Du någon form av reflex då Du är ute och går i mörker där biltrafik förekommer?

Svara med ett kryss för hur det är när det **finns belysning** och ett när **belysning saknas**.

		Går aldrig på mörk gata/väg	Använder sällan eller aldrig reflexer	Använder reflexer vid en av fyra promenader	Använder reflexer ungefär hälften av gångerna	Använder reflexer vid tre av fyra promenader	Använder alltid eller nästan alltid reflexer
		1	2	3	4	5	6
a.	Belyst gata/väg/trottoar	<input type="checkbox"/>	<input type="checkbox"/>	<input type="checkbox"/>	<input type="checkbox"/>	<input type="checkbox"/>	<input type="checkbox"/>
b.	Ej belyst gata/väg/trottoar	<input type="checkbox"/>	<input type="checkbox"/>	<input type="checkbox"/>	<input type="checkbox"/>	<input type="checkbox"/>	<input type="checkbox"/>

5. Hur ofta använder Du hjälm då Du cyklar?

Svara med **ett** kryss i någon av rutorna

- 1 Cyklar inte
 2 Använder sällan eller aldrig hjälm
 3 Använder hjälm vid en resa av fyra
 4 Använder hjälm vid ungefär hälften av alla resor
 5 Använder hjälm vid tre resor av fyra
 6 Använder alltid eller nästan alltid hjälm

6. Hur ofta använder Du bilbälte då Du åker personbil och sitter i framsätet?

Svara med ett kryss för **tätortstrafik** (översta raden) och ett för **landsvägstrafik** (understa raden).

		Använder sällan eller aldrig bilbälte	Använder bilbälte vid en resa av fyra	Använder bilbälte vid ungefär hälften av alla resor	Använder bilbälte vid tre resor av fyra	Använder alltid eller nästan alltid bilbälte	Åker inte bil	Åker inte bil i framsätet	Bilbälte finns inte eller är ur funktion
		1	2	3	4	5	6	7	8
a.	I tätortstrafik	<input type="checkbox"/>	<input type="checkbox"/>	<input type="checkbox"/>	<input type="checkbox"/>	<input type="checkbox"/>	<input type="checkbox"/>	<input type="checkbox"/>	<input type="checkbox"/>
b.	I landsvägstrafik	<input type="checkbox"/>	<input type="checkbox"/>	<input type="checkbox"/>	<input type="checkbox"/>	<input type="checkbox"/>	<input type="checkbox"/>	<input type="checkbox"/>	<input type="checkbox"/>



+

+

7. Hur ofta använder Du bilbälte då Du åker personbil och sitter i baksätet?

Svara med ett kryss för **tätortstrafik** och ett för **landsvägstrafik**.

	Använder sällan eller aldrig bilbälte	Använder bilbälte vid en resa av fyra	Använder bilbälte vid ungefär hälften av alla resor	Använder bilbälte vid tre resor av fyra	Använder alltid eller nästan alltid bilbälte	Åker inte bil	Åker inte bil i baksätet	Bilbälte finns inte eller är ur funktion
	1	2	3	4	5	6	7	8
a. I tätortstrafik	<input type="checkbox"/>	<input type="checkbox"/>	<input type="checkbox"/>	<input type="checkbox"/>	<input type="checkbox"/>	<input type="checkbox"/>	<input type="checkbox"/>	<input type="checkbox"/>
b. I landsvägstrafik	<input type="checkbox"/>	<input type="checkbox"/>	<input type="checkbox"/>	<input type="checkbox"/>	<input type="checkbox"/>	<input type="checkbox"/>	<input type="checkbox"/>	<input type="checkbox"/>

8. Hur ofta använder Du bälte när Du åker buss?

Använder sällan eller aldrig bälte	Använder bälte vid en resa av fyra	Använder bälte vid ungefär hälften av alla resor	Använder bälte vid tre resor av fyra	Använder alltid eller nästan alltid bälte	Åker inte buss	Bussen jag normalt åker i har inte bälte
1	2	3	4	5	6	7
<input type="checkbox"/>	<input type="checkbox"/>	<input type="checkbox"/>	<input type="checkbox"/>	<input type="checkbox"/>	<input type="checkbox"/>	<input type="checkbox"/>

9. Har Du körkort för bil?

1 Ja

2 Nej

10. Ungefär hur många mil har Du själv kört personbil de senaste 12 månaderna?

1 Kör ej bil

+

+



11. Här nedan följer några påståenden. Vi ber Dig att för vart och ett av dessa markera med ett kryss om Du instämmer eller inte.

Obs! Det är Din allmänna bedömning av trafiken som efterfrågas - oavsett om Du själv kör något fordon eller inte.

	Instämmer helt	Instämmer i stora drag	Ganska tveksamt	Mycket tveksamt	Tar helt avstånd	Kan inte ta ställning
	1	2	3	4	5	6
a. Alla större vägar borde förseas med mitträcken för att förhindra möteskollisioner	<input type="checkbox"/>	<input type="checkbox"/>	<input type="checkbox"/>	<input type="checkbox"/>	<input type="checkbox"/>	<input type="checkbox"/>
b. Det borde vara förbjudet att prata i mobiltelefon när man kör bil	<input type="checkbox"/>	<input type="checkbox"/>	<input type="checkbox"/>	<input type="checkbox"/>	<input type="checkbox"/>	<input type="checkbox"/>
c. Polisens toleransgräns vid fortkörning borde sänkas	<input type="checkbox"/>	<input type="checkbox"/>	<input type="checkbox"/>	<input type="checkbox"/>	<input type="checkbox"/>	<input type="checkbox"/>
d. Att använda bilbälte är lika viktigt i tätortstrafik som i landsvägstrafik	<input type="checkbox"/>	<input type="checkbox"/>	<input type="checkbox"/>	<input type="checkbox"/>	<input type="checkbox"/>	<input type="checkbox"/>
e. Det är rimligt att sänka hastighetsgränserna för att öka trafiksäkerheten	<input type="checkbox"/>	<input type="checkbox"/>	<input type="checkbox"/>	<input type="checkbox"/>	<input type="checkbox"/>	<input type="checkbox"/>
f. Det borde vara obligatoriskt för alla att använda hjälm vid cykling	<input type="checkbox"/>	<input type="checkbox"/>	<input type="checkbox"/>	<input type="checkbox"/>	<input type="checkbox"/>	<input type="checkbox"/>
g. Jag tycker att trafiken blivit mer riskfylld under senare år	<input type="checkbox"/>	<input type="checkbox"/>	<input type="checkbox"/>	<input type="checkbox"/>	<input type="checkbox"/>	<input type="checkbox"/>
h. Automatisk hastighetsövervakning (med trafiksäkerhetskamera) är ett bra sätt att övervaka hastighetsöverträdelser	<input type="checkbox"/>	<input type="checkbox"/>	<input type="checkbox"/>	<input type="checkbox"/>	<input type="checkbox"/>	<input type="checkbox"/>
i. Alla bilar borde ha ett tekniskt system, som påminner bilförare och passagerare att sätta på sig bilbälte (bältespåminnare)	<input type="checkbox"/>	<input type="checkbox"/>	<input type="checkbox"/>	<input type="checkbox"/>	<input type="checkbox"/>	<input type="checkbox"/>
j. Det borde finnas bälte på alla sittplatser i alla typer av bussar	<input type="checkbox"/>	<input type="checkbox"/>	<input type="checkbox"/>	<input type="checkbox"/>	<input type="checkbox"/>	<input type="checkbox"/>
k. Sannolikheten att bli stoppad i en poliskontroll har ökat den senaste tiden	<input type="checkbox"/>	<input type="checkbox"/>	<input type="checkbox"/>	<input type="checkbox"/>	<input type="checkbox"/>	<input type="checkbox"/>





12. Har det hänt någon gång under de senaste 12 månaderna att Du kört bil efter att ha druckit alkohol utöver lättöl?	<input type="checkbox"/> 1 Kör ej bil																																			
	<input type="checkbox"/> 2 Dricker aldrig alkohol																																			
	<input type="checkbox"/> 3 Nej, ingen gång																																			
	<input type="checkbox"/> 4 Ja, kanske någon gång (1-2 gånger)																																			
	<input type="checkbox"/> 5 Ja, några gånger (3-5 gånger)																																			
	<input type="checkbox"/> 6 Ja, vid fler tillfällen (6 eller fler gånger)																																			
13. Har det hänt någon gång under de senaste 12 månaderna att Du druckit mycket alkohol en kväll och kört bil förmiddagen därpå?	<input type="checkbox"/> 1 Kör ej bil																																			
	<input type="checkbox"/> 2 Dricker aldrig alkohol																																			
	<input type="checkbox"/> 3 Nej, ingen gång																																			
	<input type="checkbox"/> 4 Ja, kanske någon gång (1-2 gånger)																																			
	<input type="checkbox"/> 5 Ja, några gånger (3-5 gånger)																																			
	<input type="checkbox"/> 6 Ja, vid fler tillfällen (6 eller fler gånger)																																			
14. Har Du under de senaste 12 månaderna åkt med någon förare som varit påverkad av alkohol?	<input type="checkbox"/> 1 Nej, ingen gång																																			
	<input type="checkbox"/> 2 Ja, kanske någon gång (1-2 gånger)																																			
	<input type="checkbox"/> 3 Ja, några gånger (3-5 gånger)																																			
	<input type="checkbox"/> 4 Ja, vid fler tillfällen (6 eller fler gånger)																																			
15. Här nedan följer några påståenden om alkohol och trafik. Vi ber Dig för vart och ett av dessa att markera med ett kryss om Du instämmer eller inte.																																				
	<table border="1"><thead><tr><th></th><th>Instämmer helt</th><th>Instämmer i stora drag</th><th>Ganska tveksamt</th><th>Mycket tveksamt</th><th>Tar helt avstånd</th><th>Kan inte ta ställning</th></tr><tr><th></th><th>1</th><th>2</th><th>3</th><th>4</th><th>5</th><th>6</th></tr></thead><tbody><tr><td>a. Straffet för rattfylleri borde vara hårdare</td><td><input type="checkbox"/></td><td><input type="checkbox"/></td><td><input type="checkbox"/></td><td><input type="checkbox"/></td><td><input type="checkbox"/></td><td><input type="checkbox"/></td></tr><tr><td>b. Alla bilar borde utrustas med ett alkoholås, där ett utandningsprov krävs varje gång bilen skall startas</td><td><input type="checkbox"/></td><td><input type="checkbox"/></td><td><input type="checkbox"/></td><td><input type="checkbox"/></td><td><input type="checkbox"/></td><td><input type="checkbox"/></td></tr><tr><td>c. Gränsen för rattfylleri borde gå vid 0 promille och inte som nu vid 0,2</td><td><input type="checkbox"/></td><td><input type="checkbox"/></td><td><input type="checkbox"/></td><td><input type="checkbox"/></td><td><input type="checkbox"/></td><td><input type="checkbox"/></td></tr></tbody></table>		Instämmer helt	Instämmer i stora drag	Ganska tveksamt	Mycket tveksamt	Tar helt avstånd	Kan inte ta ställning		1	2	3	4	5	6	a. Straffet för rattfylleri borde vara hårdare	<input type="checkbox"/>	<input type="checkbox"/>	<input type="checkbox"/>	<input type="checkbox"/>	<input type="checkbox"/>	<input type="checkbox"/>	b. Alla bilar borde utrustas med ett alkoholås, där ett utandningsprov krävs varje gång bilen skall startas	<input type="checkbox"/>	<input type="checkbox"/>	<input type="checkbox"/>	<input type="checkbox"/>	<input type="checkbox"/>	<input type="checkbox"/>	c. Gränsen för rattfylleri borde gå vid 0 promille och inte som nu vid 0,2	<input type="checkbox"/>	<input type="checkbox"/>	<input type="checkbox"/>	<input type="checkbox"/>	<input type="checkbox"/>	<input type="checkbox"/>
	Instämmer helt	Instämmer i stora drag	Ganska tveksamt	Mycket tveksamt	Tar helt avstånd	Kan inte ta ställning																														
	1	2	3	4	5	6																														
a. Straffet för rattfylleri borde vara hårdare	<input type="checkbox"/>	<input type="checkbox"/>	<input type="checkbox"/>	<input type="checkbox"/>	<input type="checkbox"/>	<input type="checkbox"/>																														
b. Alla bilar borde utrustas med ett alkoholås, där ett utandningsprov krävs varje gång bilen skall startas	<input type="checkbox"/>	<input type="checkbox"/>	<input type="checkbox"/>	<input type="checkbox"/>	<input type="checkbox"/>	<input type="checkbox"/>																														
c. Gränsen för rattfylleri borde gå vid 0 promille och inte som nu vid 0,2	<input type="checkbox"/>	<input type="checkbox"/>	<input type="checkbox"/>	<input type="checkbox"/>	<input type="checkbox"/>	<input type="checkbox"/>																														
16. Har det hänt någon gång under de senaste 12 månaderna att Du blivit stoppad av polisen i en nykterhetskontroll?	<input type="checkbox"/> 1 Kör ej bil																																			
	<input type="checkbox"/> 2 Nej, ingen gång																																			
	<input type="checkbox"/> 3 Ja, vid ett tillfälle																																			
	<input type="checkbox"/> 4 Ja, vid fler än ett tillfälle																																			
	<input type="checkbox"/> 5 Vet ej																																			





17. Här nedan följer några påståenden. Vi ber Dig att för vart och ett av dessa markera med ett kryss om Du instämmer eller inte.

Obs! Det är Din allmänna bedömning av trafiken som efterfrågas - oavsett om Du själv kör något fordon eller inte.

	Instämmer helt	Instämmer i stora drag	Ganska tveksamt	Mycket tveksamt	Tar helt avstånd	Kan inte ta ställning
	1	2	3	4	5	6
a. Det är viktigare att följa trafikrytmen än hastighetsgränserna	<input type="checkbox"/>	<input type="checkbox"/>	<input type="checkbox"/>	<input type="checkbox"/>	<input type="checkbox"/>	<input type="checkbox"/>
b. Det borde krävas körkort för att få köra EU-moped (moped klass I, hastighet högst 45 km/tim)	<input type="checkbox"/>	<input type="checkbox"/>	<input type="checkbox"/>	<input type="checkbox"/>	<input type="checkbox"/>	<input type="checkbox"/>
c. Bilarna stannar sällan när jag ska gå över gatan på övergångsställen	<input type="checkbox"/>	<input type="checkbox"/>	<input type="checkbox"/>	<input type="checkbox"/>	<input type="checkbox"/>	<input type="checkbox"/>
d. Det är rimligt att sänka hastighetsgränsen till 30 km/tim på gator där det finns många fotgängare och cyklister	<input type="checkbox"/>	<input type="checkbox"/>	<input type="checkbox"/>	<input type="checkbox"/>	<input type="checkbox"/>	<input type="checkbox"/>
e. Hastighetsgränserna borde kunna varieras beroende på trafikmängd och väder	<input type="checkbox"/>	<input type="checkbox"/>	<input type="checkbox"/>	<input type="checkbox"/>	<input type="checkbox"/>	<input type="checkbox"/>
f. Straffet för fortkörning borde vara hårdare	<input type="checkbox"/>	<input type="checkbox"/>	<input type="checkbox"/>	<input type="checkbox"/>	<input type="checkbox"/>	<input type="checkbox"/>
g. Högsta tillåtna hastighet borde vara 30 km/tim vid passerande av buss som stannat för av- och påstigning.	<input type="checkbox"/>	<input type="checkbox"/>	<input type="checkbox"/>	<input type="checkbox"/>	<input type="checkbox"/>	<input type="checkbox"/>
h. Det är rimligt att sänka hastigheten av miljöskäl	<input type="checkbox"/>	<input type="checkbox"/>	<input type="checkbox"/>	<input type="checkbox"/>	<input type="checkbox"/>	<input type="checkbox"/>
i. Det borde skilja 10 km/tim mellan hastighetsgränserna: 30, 40, 50, 60 km/tim osv. istället för dagens 30, 50, 70, osv.	<input type="checkbox"/>	<input type="checkbox"/>	<input type="checkbox"/>	<input type="checkbox"/>	<input type="checkbox"/>	<input type="checkbox"/>
j. Alla bilar borde ha ett tekniskt hjälpmedel så att föraren lättare kan hålla hastighetsgränserna	<input type="checkbox"/>	<input type="checkbox"/>	<input type="checkbox"/>	<input type="checkbox"/>	<input type="checkbox"/>	<input type="checkbox"/>
k. Hastighetsgränsen vid övergångsställen bör alltid vara högst 30 km/tim	<input type="checkbox"/>	<input type="checkbox"/>	<input type="checkbox"/>	<input type="checkbox"/>	<input type="checkbox"/>	<input type="checkbox"/>
l. Fler korsningar bör ersättas med cirkulationsplatser (rondeller)	<input type="checkbox"/>	<input type="checkbox"/>	<input type="checkbox"/>	<input type="checkbox"/>	<input type="checkbox"/>	<input type="checkbox"/>





18. Vilka tre beteenden anser Du är viktigast för trafiksäkerheten?

Markera **tre** svarsalternativ.

- 1 Använda cykelhjälm
- 1 Hålla hastighetsgränserna
- 1 Inte prata i mobiltelefon när man kör
- 1 Inte köra rattfull
- 1 Använda bilbälte
- 1 Inte köra mot rött ljus
- 1 Hålla avståndet till framförvarande fordon

19. Har det hänt någon gång under de senaste 12 månaderna att Du somnat/nästan somnat när Du kört bil?

- 1 Kör ej bil
- 2 Nej
- 3 Ja, någon gång (1-2 gånger)
- 4 Ja, några gånger (3-5 gånger)
- 5 Ja, vid fler tillfällen (6 eller fler gånger)

20. Hur många dödsfall i trafiken anser Du vara acceptabelt per år?

(2006 omkom 445 personer i Sverige i trafikolyckor)

personer





Till Dig som har barn under 15 år boende hemma hos Dig minst hälften av tiden

<p>21. Hur många vuxna är Ni som har barn under 15 år boende hos Er hälften av tiden eller mer?</p>	<p>1 <input type="checkbox"/> En vuxen 2 <input type="checkbox"/> Två vuxna</p>																																				
<p>22. Hur gamla är barnen? Om Du har fler än tre barn under 15 år, ange här åldern för de tre yngsta. För barn under 1 år anges åldern i månader.</p> <table style="width: 100%; text-align: center;"> <tr> <td>Barn 1</td> <td>Barn 2</td> <td>Barn 3</td> </tr> <tr> <td><input type="text"/></td> <td><input type="text"/></td> <td><input type="text"/></td> </tr> <tr> <td>år</td> <td>år</td> <td>år</td> </tr> <tr> <td><input type="text"/></td> <td><input type="text"/></td> <td><input type="text"/></td> </tr> <tr> <td>mån</td> <td>mån</td> <td>mån</td> </tr> </table>		Barn 1	Barn 2	Barn 3	<input type="text"/>	<input type="text"/>	<input type="text"/>	år	år	år	<input type="text"/>	<input type="text"/>	<input type="text"/>	mån	mån	mån																					
Barn 1	Barn 2	Barn 3																																			
<input type="text"/>	<input type="text"/>	<input type="text"/>																																			
år	år	år																																			
<input type="text"/>	<input type="text"/>	<input type="text"/>																																			
mån	mån	mån																																			
<p>23. Ange för de tre yngsta barnen vilken typ av skyddsanordning Du brukar använda för dem i bilen. Gör en markering för varje barn. Om Du tycker att flera alternativ passar in för samma barn, försök välja det vanligaste.</p> <table style="width: 100%; border-collapse: collapse;"> <thead> <tr> <th></th> <th style="text-align: center;">Barn 1</th> <th style="text-align: center;">Barn 2</th> <th style="text-align: center;">Barn 3</th> </tr> </thead> <tbody> <tr> <td>Inte aktuellt, åker inte bil</td> <td style="text-align: center;"><input type="checkbox"/></td> <td style="text-align: center;"><input type="checkbox"/></td> <td style="text-align: center;"><input type="checkbox"/></td> </tr> <tr> <td>Utan skyddsanordning</td> <td style="text-align: center;"><input type="checkbox"/></td> <td style="text-align: center;"><input type="checkbox"/></td> <td style="text-align: center;"><input type="checkbox"/></td> </tr> <tr> <td>Babyskydd</td> <td style="text-align: center;"><input type="checkbox"/></td> <td style="text-align: center;"><input type="checkbox"/></td> <td style="text-align: center;"><input type="checkbox"/></td> </tr> <tr> <td>Bakåtvänd bilbarnstol</td> <td style="text-align: center;"><input type="checkbox"/></td> <td style="text-align: center;"><input type="checkbox"/></td> <td style="text-align: center;"><input type="checkbox"/></td> </tr> <tr> <td>Framåtvänd bilbarnstol</td> <td style="text-align: center;"><input type="checkbox"/></td> <td style="text-align: center;"><input type="checkbox"/></td> <td style="text-align: center;"><input type="checkbox"/></td> </tr> <tr> <td>Bilbälte <i>med</i> bilbälteskudde/bältesstol</td> <td style="text-align: center;"><input type="checkbox"/></td> <td style="text-align: center;"><input type="checkbox"/></td> <td style="text-align: center;"><input type="checkbox"/></td> </tr> <tr> <td>Bilbälte <i>utan</i> bilbälteskudde/bältesstol</td> <td style="text-align: center;"><input type="checkbox"/></td> <td style="text-align: center;"><input type="checkbox"/></td> <td style="text-align: center;"><input type="checkbox"/></td> </tr> <tr> <td>Annat</td> <td style="text-align: center;"><input type="checkbox"/></td> <td style="text-align: center;"><input type="checkbox"/></td> <td style="text-align: center;"><input type="checkbox"/></td> </tr> </tbody> </table>			Barn 1	Barn 2	Barn 3	Inte aktuellt, åker inte bil	<input type="checkbox"/>	<input type="checkbox"/>	<input type="checkbox"/>	Utan skyddsanordning	<input type="checkbox"/>	<input type="checkbox"/>	<input type="checkbox"/>	Babyskydd	<input type="checkbox"/>	<input type="checkbox"/>	<input type="checkbox"/>	Bakåtvänd bilbarnstol	<input type="checkbox"/>	<input type="checkbox"/>	<input type="checkbox"/>	Framåtvänd bilbarnstol	<input type="checkbox"/>	<input type="checkbox"/>	<input type="checkbox"/>	Bilbälte <i>med</i> bilbälteskudde/bältesstol	<input type="checkbox"/>	<input type="checkbox"/>	<input type="checkbox"/>	Bilbälte <i>utan</i> bilbälteskudde/bältesstol	<input type="checkbox"/>	<input type="checkbox"/>	<input type="checkbox"/>	Annat	<input type="checkbox"/>	<input type="checkbox"/>	<input type="checkbox"/>
	Barn 1	Barn 2	Barn 3																																		
Inte aktuellt, åker inte bil	<input type="checkbox"/>	<input type="checkbox"/>	<input type="checkbox"/>																																		
Utan skyddsanordning	<input type="checkbox"/>	<input type="checkbox"/>	<input type="checkbox"/>																																		
Babyskydd	<input type="checkbox"/>	<input type="checkbox"/>	<input type="checkbox"/>																																		
Bakåtvänd bilbarnstol	<input type="checkbox"/>	<input type="checkbox"/>	<input type="checkbox"/>																																		
Framåtvänd bilbarnstol	<input type="checkbox"/>	<input type="checkbox"/>	<input type="checkbox"/>																																		
Bilbälte <i>med</i> bilbälteskudde/bältesstol	<input type="checkbox"/>	<input type="checkbox"/>	<input type="checkbox"/>																																		
Bilbälte <i>utan</i> bilbälteskudde/bältesstol	<input type="checkbox"/>	<input type="checkbox"/>	<input type="checkbox"/>																																		
Annat	<input type="checkbox"/>	<input type="checkbox"/>	<input type="checkbox"/>																																		
<p>24. Ange för de tre yngsta barnen hur ofta de använder hjälm då de cyklar tvåhjulig cykel.</p> <table style="width: 100%; border-collapse: collapse;"> <thead> <tr> <th></th> <th style="text-align: center;">Barn 1</th> <th style="text-align: center;">Barn 2</th> <th style="text-align: center;">Barn 3</th> </tr> </thead> <tbody> <tr> <td>Cyklar inte</td> <td style="text-align: center;"><input type="checkbox"/></td> <td style="text-align: center;"><input type="checkbox"/></td> <td style="text-align: center;"><input type="checkbox"/></td> </tr> <tr> <td>Använder sällan eller aldrig hjälm</td> <td style="text-align: center;"><input type="checkbox"/></td> <td style="text-align: center;"><input type="checkbox"/></td> <td style="text-align: center;"><input type="checkbox"/></td> </tr> <tr> <td>Använder hjälm vid en resa av fyra</td> <td style="text-align: center;"><input type="checkbox"/></td> <td style="text-align: center;"><input type="checkbox"/></td> <td style="text-align: center;"><input type="checkbox"/></td> </tr> <tr> <td>Använder hjälm vid ungefär hälften av alla resor</td> <td style="text-align: center;"><input type="checkbox"/></td> <td style="text-align: center;"><input type="checkbox"/></td> <td style="text-align: center;"><input type="checkbox"/></td> </tr> <tr> <td>Använder hjälm vid tre resor av fyra</td> <td style="text-align: center;"><input type="checkbox"/></td> <td style="text-align: center;"><input type="checkbox"/></td> <td style="text-align: center;"><input type="checkbox"/></td> </tr> <tr> <td>Använder alltid eller nästan alltid hjälm</td> <td style="text-align: center;"><input type="checkbox"/></td> <td style="text-align: center;"><input type="checkbox"/></td> <td style="text-align: center;"><input type="checkbox"/></td> </tr> </tbody> </table>			Barn 1	Barn 2	Barn 3	Cyklar inte	<input type="checkbox"/>	<input type="checkbox"/>	<input type="checkbox"/>	Använder sällan eller aldrig hjälm	<input type="checkbox"/>	<input type="checkbox"/>	<input type="checkbox"/>	Använder hjälm vid en resa av fyra	<input type="checkbox"/>	<input type="checkbox"/>	<input type="checkbox"/>	Använder hjälm vid ungefär hälften av alla resor	<input type="checkbox"/>	<input type="checkbox"/>	<input type="checkbox"/>	Använder hjälm vid tre resor av fyra	<input type="checkbox"/>	<input type="checkbox"/>	<input type="checkbox"/>	Använder alltid eller nästan alltid hjälm	<input type="checkbox"/>	<input type="checkbox"/>	<input type="checkbox"/>								
	Barn 1	Barn 2	Barn 3																																		
Cyklar inte	<input type="checkbox"/>	<input type="checkbox"/>	<input type="checkbox"/>																																		
Använder sällan eller aldrig hjälm	<input type="checkbox"/>	<input type="checkbox"/>	<input type="checkbox"/>																																		
Använder hjälm vid en resa av fyra	<input type="checkbox"/>	<input type="checkbox"/>	<input type="checkbox"/>																																		
Använder hjälm vid ungefär hälften av alla resor	<input type="checkbox"/>	<input type="checkbox"/>	<input type="checkbox"/>																																		
Använder hjälm vid tre resor av fyra	<input type="checkbox"/>	<input type="checkbox"/>	<input type="checkbox"/>																																		
Använder alltid eller nästan alltid hjälm	<input type="checkbox"/>	<input type="checkbox"/>	<input type="checkbox"/>																																		





25. Ange för de tre yngsta barnen hur ofta de använder någon form av reflexer då de är ute i mörker där biltrafik förekommer.

Svara med **ett** kryss för hur det är när det finns belysning och **ett** när belysning saknas.

a) Belyst gata/väg/gångbana

	Barn 1	Barn 2	Barn 3
Är aldrig ute i mörker	<input type="checkbox"/>	<input type="checkbox"/>	<input type="checkbox"/>
Använder sällan eller aldrig reflexer	<input type="checkbox"/>	<input type="checkbox"/>	<input type="checkbox"/>
Använder reflexer vid en av fyra promenader	<input type="checkbox"/>	<input type="checkbox"/>	<input type="checkbox"/>
Använder reflexer ungefär hälften av gångerna	<input type="checkbox"/>	<input type="checkbox"/>	<input type="checkbox"/>
Använder reflexer vid tre av fyra promenader	<input type="checkbox"/>	<input type="checkbox"/>	<input type="checkbox"/>
Använder alltid eller nästan alltid reflexer	<input type="checkbox"/>	<input type="checkbox"/>	<input type="checkbox"/>

b) Ej belyst gata/väg/gångbana

	Barn 1	Barn 2	Barn 3
Är aldrig ute i mörker	<input type="checkbox"/>	<input type="checkbox"/>	<input type="checkbox"/>
Använder sällan eller aldrig reflexer	<input type="checkbox"/>	<input type="checkbox"/>	<input type="checkbox"/>
Använder reflexer vid en av fyra promenader	<input type="checkbox"/>	<input type="checkbox"/>	<input type="checkbox"/>
Använder reflexer ungefär hälften av gångerna	<input type="checkbox"/>	<input type="checkbox"/>	<input type="checkbox"/>
Använder reflexer vid tre av fyra promenader	<input type="checkbox"/>	<input type="checkbox"/>	<input type="checkbox"/>
Använder alltid eller nästan alltid reflexer	<input type="checkbox"/>	<input type="checkbox"/>	<input type="checkbox"/>

26. Ange för de tre yngsta barnen om de har cykelbelysning och reflexer monterade på sina cyklar.

	Barn 1	Barn 2	Barn 3
Har ingen cykel	<input type="checkbox"/>	<input type="checkbox"/>	<input type="checkbox"/>
Ja, både cykelbelysning och reflexer	<input type="checkbox"/>	<input type="checkbox"/>	<input type="checkbox"/>
Ja, bara cykelbelysning	<input type="checkbox"/>	<input type="checkbox"/>	<input type="checkbox"/>
Ja, bara reflexer	<input type="checkbox"/>	<input type="checkbox"/>	<input type="checkbox"/>
Nej, ingetdera	<input type="checkbox"/>	<input type="checkbox"/>	<input type="checkbox"/>

Tack för Din medverkan!

- Se efter att Du inte glömt att svara på någon fråga.
Skicka in enkäten i bifogat svarskuvert, inget frimärke behövs.



Mars 2008

Vår trafiksäkerhet

Vägverket och Statistiska centralbyrån (SCB) undersöker för närvarande vilka uppfattningar om trafik och trafiksäkerhet som finns hos invånarna i Sverige. Din son/dotter har valts ut att delta i undersökningen.

När en utvald person är under 18 år ska målsman, enligt SCB:s regler, informeras och ge sitt samtycke till medverkan i undersökningen. Vi har därför skickat detta brev till målsman för den person som är namngiven på enkäten.

Vi ber att Du överlämnar enkäten till Din son/dotter och önskar att han/hon fyller i enkäten och sänder den till SCB inom en vecka.

När enkäten kommit in noterar vi att Din son/dotter har svarat. I och med detta tar vi bort möjligheten att koppla svaren i enkäten till honom/henne.

Din son/dotter kan också välja att besvara frågorna via Internet. Se vidare den information som finns högst upp på blanketten.

Med vänliga hälsningar



Åsa Nilsson
Marknadsanalytiker
Vägverket



Ingemar Ekander
Undersökningsledare
Statistiska centralbyrån

Kontakta oss gärna

Vill du ha mer information om undersökningen eller behöver hjälp med frågorna, vänligen kontakta:

Ingemar Ekander
Åsa Nilsson

Tfn: 019-17 61 77
Tfn: 0243-752 99

e-post: ingemar.ekander@scb.se
e-post: asa.nilsson@vv.se

Ett tack till Dig som redan sänt in enkäten "Vår trafiksäkerhet".



Om Du inte hunnit fylla i och skicka in enkäten ber vi att Du gör det snarast.

Vi tackar på förhand och svarar gärna på frågor:

Ingemar Ekander, SCB
tfn 019-17 61 77, e-post: ingemar.ekander@scb.se

Åsa Nilsson, Vägverket
tfn 0243-752 99, e-post: asa.nilsson@vv.se

Med vänliga hälsningar



Ingemar Ekander
Undersökningsledare
Statistiska centralbyrån

April 2008

Påminnelse

Vägverket frågar om vår trafiksäkerhet

För några veckor sedan fick Du en enkät om trafiksäkerhet från Statistiska centralbyrån. Enligt våra noteringar har vi inte fått något svar.

Trafiksäkerheten angår oss alla och det är viktigt att Vägverket har ett gott underlag när man ska besluta om trafiksäkerhetsåtgärder. Din medverkan är viktig för oss även om Du inte kör bil eller om Du sällan vistas ute i trafiken

Vi bifogar ett nytt exemplar av enkäten och ett nytt svarskuvert. Vi ber att Du inom de närmaste dagarna fyller i enkäten och skickar in den till oss. Du kan också välja att besvara frågorna via Internet (se information på enkäten). Om uppgifterna har skickats under de senaste dagarna tackar vi och ber vi om överseende med denna påminnelse.

Om Du vill fråga om något, vänligen kontakta någon av kontaktpersonerna som står längst ner på sidan.

Tack på förhand!

Med vänlig hälsning



Ingemar Ekander
Undersökningsledare
Statistiska centralbyrån

Kontakta oss gärna

Vill du ha mer information om undersökningen eller behöver hjälp med frågorna, vänligen kontakta:

Ingemar Ekander
Åsa Nilsson

Tfn: 019-17 61 77
Tfn: 0243-752 99

e-post: ingemar.ekander@scb.se
e-post: asa.nilsson@vv.se

April 2008

Påminnelse

Vägverket frågar om vår trafiksäkerhet

För några veckor sedan sände Statistiska centralbyrån ut en enkät om trafiksäkerhet. Det är Din son/dotter som valts ut att delta i undersökningen. Enligt våra noteringar har vi ännu inte fått något svar.

När en utvald person är under 18 år ska målsman, enligt SCB:s regler, informeras och ge sitt samtycke till medverkan i undersökningen. Vi har därför skickat detta brev till målsman för den person som är namngiven på enkäten.

Vi ber att Du överlämnar enkäten till Din son/dotter och önskar att han/hon vill medverka i undersökningen genom att fylla i enkäten och sända den till SCB.

Det är viktigt att Vägverket har ett gott underlag när man ska besluta om trafiksäkerhetsåtgärder. Din sons/ dotters medverkan är lika viktig även om han/hon sällan vistas i trafiken

Vi bifogar ett nytt exemplar av enkäten och ett nytt svarskuvert och ber att Du överlämnar detta till honom/henne. Vi önskar att han/hon inom de närmaste dagarna fyller i enkäten och skickar in den till oss. Han/hon kan också välja att besvara frågorna via Internet (se information på enkäten). Om uppgifterna har skickats under de senaste dagarna tackar vi och ber vi om överseende med denna påminnelse.

Om Du/Ni vill fråga om något, vänligen kontakta någon av kontaktpersonerna som står längst ner på sidan.

Tack på förhand!

Med vänlig hälsning



Ingemar Ekander
Undersökningsledare
Statistiska centralbyrån

Kontakta oss gärna

Vill du ha mer information om undersökningen eller behöver hjälp med frågorna, vänligen kontakta:

Ingemar Ekander
Åsa Nilsson

Tfn: 019-17 61 77
Tfn: 0243-752 99

e-post: ingemar.ekander@scb.se
e-post: asa.nilsson@vv.se

April 2008

Påminnelse**Vägverket frågar om
vår trafiksäkerhet**

För några veckor sedan fick Du en enkät om trafiksäkerhet från Statistiska centralbyrån. Enligt våra noteringar har vi ännu inte fått något svar.

Trafiksäkerhet angår oss alla och det är viktigt att Vägverket har ett gott underlag när man ska besluta om trafiksäkerhetsåtgärder. Dina svar är lika viktiga för oss även om Du inte kör bil eller om Du sällan vistas ute i trafiken.

Dina svar kan inte ersättas med någon annans. Vi ber därför att Du inom de närmaste dagarna fyller i och sänder in enkäten eller besvarar frågorna via Internet. Om detta redan gjorts tackar vi och ber om överseende med denna påminnelse.

Om Du vill fråga om något, vänligen kontakta någon av kontaktpersonerna längst ner på sidan.

Med vänlig hälsning

Ingemar Ekander
Undersökningsledare
Statistiska centralbyrån

Kontakta oss gärna

Vill du ha mer information om undersökningen eller behöver hjälp med frågorna, vänligen kontakta:

Ingemar Ekander
Åsa Nilsson

Tfn: 019-17 61 77
Tfn: 0243-752 99

e-post: ingemar.ekander@scb.se
e-post: asa.nilsson@vv.se

April 2008

Påminnelse**Vägverket frågar om
vår trafiksäkerhet**

För några veckor sedan sände Statistiska centralbyrån ut en enkät om trafiksäkerhet. Det är Din son/dotter som valts ut att delta i undersökningen. Enligt våra noteringar har vi ännu inte fått något svar.

När en utvald person är under 18 år ska målsman, enligt SCB:s regler, informeras och ge sitt samtycke till medverkan i undersökningen. Vi har därför skickat detta brev till målsman för den person som är namngiven på enkäten.

Det är viktigt att Vägverket har ett gott underlag när man ska besluta om trafiksäkerhetsåtgärder. Din sons/dotters svar är lika viktiga även om han/hon sällan vistas i trafiken.

Din sons/dotters svar kan inte ersättas med någon annans. Vi ber därför att han/hon fyller i och sänder in enkäten inom de närmaste dagarna eller besvarar frågorna via Internet. Om detta redan gjorts tackar vi och ber om överseende med denna påminnelse.

Om Du/Ni vill fråga om något, vänligen kontakta någon av kontaktpersonerna längst ner på sidan.

Med vänlig hälsning

Ingemar Ekander
Undersökningsledare
Statistiska centralbyrån

Kontakta oss gärna

Vill du ha mer information om undersökningen eller behöver hjälp med frågorna, vänligen kontakta:

Ingemar Ekander
Åsa Nilsson

Tfn: 019-17 61 77
Tfn: 0243-752 99

e-post: ingemar.ekander@scb.se
e-post: asa.nilsson@vv.se

Mars 2008

Vår trafiksäkerhet

Vägverket och Statistiska centralbyrån (SCB) undersöker för närvarande vilka uppfattningar om trafik och trafiksäkerhet som finns hos invånarna i Sverige. *Din son/dotter har valts ut att delta i undersökningen.*

Vi har fått in en besvarad enkät, men svaret på fråga 1b visar att den person som svarat är äldre än den som blivit utvald. För att resultaten av undersökningen ska bli rättvisande måste enkäten *besvaras av den person som blivit utvald.*

När en utvald person är under 18 år ska målsman, enligt SCB:s regler, informeras och ge sitt samtycke till medverkan i undersökningen. Vi har därför skickat detta brev till målsman för den person som är namngiven på enkäten.

Vi ber att Du *överlämnar enkäten till Din son/dotter* och önskar att han/hon fyller i enkäten och sänder den till SCB inom en vecka.

När enkäten kommit in noterar vi att Din son/dotter har svarat. I och med detta tar vi bort möjligheten att koppla svaren i enkäten till honom/henne.

Din son/dotter kan också välja att besvara frågorna via Internet. Se vidare den information som finns högst upp på blanketten.

Med vänliga hälsningar



Åsa Nilsson
Marknadsanalytiker
Vägverket



Ingemar Ekander
Undersökningsledare
Statistiska centralbyrån

Kontakta oss gärna

Vill du ha mer information om undersökningen eller behöver hjälp med frågorna, vänligen kontakta:

Ingemar Ekander
Åsa Nilsson

Tfn: 019-17 61 77
Tfn: 0243-752 99

e-post: ingemar.ekander@scb.se
e-post: asa.nilsson@vv.se

Indatum	Svar	Därav webbsvar	Antal Bortfall	Ej inkomna	Över- täckning	Tot/dag	Kum. frek, svar	Dag för dag	Kumulativ svarsfrekvens
2008-03-06	0	0	17	0	4	21	0	0,00	0,00
2008-03-26	154	154	4	0	0	158	154	2,57	1,61
2008-03-27	315	64	10	0	1	326	469	7,83	4,90
2008-03-28	933	33	43	0	1	977	1 402	23,42	14,65
2008-03-29	33	33	0	0	0	33	1 435	23,97	15,00
2008-03-30	34	34	0	0	0	34	1 469	24,54	15,35
2008-03-31	735	21	46	0	1	782	2 204	36,82	23,04
2008-04-01	610	17	30	0	1	641	2 814	47,01	29,41
2008-04-02	263	11	10	0	0	273	3 077	51,40	32,16
2008-04-03	161	4	9	0	0	170	3 238	54,09	33,84
2008-04-04	147	7	3	0	1	151	3 385	56,55	35,38
2008-04-05	7	7	0	0	0	7	3 392	56,67	35,45
2008-04-06	5	5	0	0	0	5	3 397	56,75	35,50
2008-04-07	220	48	6	0	0	226	3 617	60,42	37,80
2008-04-08	214	27	26	0	3	243	3 831	64,00	40,04
2008-04-09	263	8	11	0	0	274	4 094	68,39	42,79
2008-04-10	161	11	15	0	2	178	4 255	71,08	44,47
2008-04-11	116	1	4	0	0	120	4 371	73,02	45,68
2008-04-12	2	2	2	0	0	4	4 373	73,05	45,70
2008-04-13	2	2	0	0	0	2	4 375	73,09	45,73
2008-04-14	119	2	14	0	3	136	4 494	75,08	46,97
2008-04-15	72	0	5	0	0	77	4 566	76,28	47,72
2008-04-16	42	2	3	0	0	45	4 608	76,98	48,16
2008-04-17	41	3	2	0	0	43	4 649	77,66	48,59
2008-04-18	20	2	2	0	1	23	4 669	78,00	48,80
2008-04-20	3	3	0	0	0	3	4 672	78,05	48,83
2008-04-21	96	60	1	0	0	97	4 768	79,65	49,83
2008-04-22	105	23	23	0	3	131	4 873	81,41	50,93
2008-04-23	217	9	12	0	2	231	5 090	85,03	53,20
2008-04-24	150	7	14	0	2	166	5 240	87,54	54,77
2008-04-25	99	2	15	0	0	114	5 339	89,19	55,80
2008-04-26	4	4	0	0	0	4	5 343	89,26	55,84
2008-04-27	9	9	0	0	0	9	5 352	89,41	55,94
2008-04-28	94	2	15	0	2	111	5 446	90,98	56,92
2008-04-29	97	2	2	0	0	99	5 543	92,60	57,93
2008-04-30	37	1	2	0	0	39	5 580	93,22	58,32
2008-05-01	2	2	0	0	0	2	5 582	93,25	58,34
2008-05-04	1	1	0	0	0	1	5 583	93,27	58,35
2008-05-05	56	1	8	0	0	64	5 639	94,20	58,94
2008-05-06	39	13	2	0	0	41	5 678	94,85	59,34
2008-05-07	36	2	1	0	0	37	5 714	95,46	59,72
2008-05-08	52	4	2	0	0	54	5 766	96,32	60,26
2008-05-09	41	2	15	0	5	61	5 807	97,01	60,69
2008-05-10	2	2	0	0	0	2	5 809	97,04	60,71
2008-05-11	3	3	0	0	0	3	5 812	97,09	60,74
2008-05-12	23	0	1	0	0	24	5 835	97,48	60,98
2008-05-13	27	1	0	0	0	27	5 862	97,93	61,27
2008-05-14	21	2	0	0	0	21	5 883	98,28	61,49
2008-05-15	7	2	0	0	0	7	5 890	98,40	61,56
2008-05-16	17	2	2	0	0	19	5 907	98,68	61,74
2008-05-18	2	2	0	0	0	2	5 909	98,71	61,76
2008-05-19	12	0	1	0	0	13	5 921	98,91	61,88
2008-05-20	5	0	1	0	0	6	5 926	99,00	61,94
2008-05-21	3	1	1	0	0	4	5 929	99,05	61,97
2008-05-22	8	0	0	0	0	8	5 937	99,18	62,05
2008-05-23	9	0	0	0	0	9	5 946	99,33	62,14
2008-05-26	4	0	0	0	0	4	5 950	99,40	62,19
2008-05-28	3	2	0	0	0	3	5 953	99,45	62,22
2008-06-11	33	0	0	0	0	33	5 986	100,00	62,56
.	0	0	0	3 202	0	3 202	5 986	100,00	62,56
Totalt	5 986	662	380	3 202	32	9 600	5 986	100,00	62,56

Beräkningarna av den kumulativa svarsfrekvensen baseras på nettourvalet, d.v.s. övertäckningen har exkluderats.

2008-03-19	Utsändning
2008-04-02	Tack- & påminnelsekort
2008-04-16	Påminnelse 1
2008-04-30	Påminnelse 2
2008-05-23	Insamlingen avslutas
2008-06-11	Kompletteringar

Synpunkter från uppgiftslämnare

A Trafiksäkerhet

Fotgängare är ofta nonchalanta vid övergångsställen

En äldre kvinna, som själv inte kör bil men som gärna går till fots, anser att flertalet fordonsförare visar stor hänsyn vid övergångsställen. Hon anser däremot att många fotgängare uppträder väldigt nonchalant. Detta gäller framför allt yngre personer som ofta går rätt ut vid ett övergångsställe utan att se sig för. Kvinnan anser därför att lagen om väjningsplikt inte är helt lyckad.

Bristande säkerhet för motorcyklister

En man som gärna kör motorcykel framförde en rad synpunkter via telefon. Han anser bl.a. att vajerräcken kan vara livsfarliga för mc-förare. Han var också kritisk till Vägverkets underhåll av vägarna. Löst grus ökar risken att mc-förare skall köra omkull, i synnerhet vid kurvor. En del asfalt och oljegrus får en mjukare konsistens vid värme och starkt solljus och kan då förorsaka halka. Mannan önskar därför att Vägverket även tänker på motorcyklisternas säkerhet när man underhåller eller bygger vägar.

B Synpunkter på enkäten

Två män har via mail framfört utförliga synpunkter på 2008 års TS-enkät. Den första mannen har besvarat enkäten. Den andra mannen har däremot valt att inte svara, eftersom han anser att frågorna är vinklade för att ge acceptans för ökad reglering, kontroll och övervakning. Han är genomgående starkt kritisk och framför även synpunkter på underhållet vägarna och på motorcykelförarnas säkerhet.:

Frågor om människors trafikbeteende och omdöme saknas i enkäten

”Skriver till dig med anledning av trafikenkäten som jag fyllt i. Har själv arbetat med trafiksäkerhet via arbetet i 15 år. Har även via yrket stött på konsekvenserna av olyckor i form av skadade och avlidna.

Det är bra att undersökningen görs om befolkningens attityder till trafik-säkerhet, dock saknas ett antal viktiga frågor. Den viktigaste frågan som saknas är den om människors trafikbeteende och omdöme. Det är den avgjort största faktorn till tex dödsfall i trafiken (anser jag). Att ha fartkameror kan jag nog säga inte sparar några/många liv men drar in stora summor pengar till staten. Hur kan jag säga så, jo kamerorna sitter ofta på fel ställe, dvs inte där det är farligt ur trafiksynpunkt utan där det går att fånga fortkörare. Det jag tidigare nämnde om omdöme och trafikbeteende är det som saknas hos tex ungdomar som kör för fort, hos de som är rattfulla osv. Det absolut viktigaste för vägverket att fokusera på är just dessa frågor. Det är beklagligt att det i enkäten inte förekom fler frågor rörande dessa två ämnen (trafikbeteende och omdöme).

Ett annat ämne som inte förekom men som är ett stort problem är varför det tex är tillåtet att stå om sittplatserna är fulla på tex stadsbussarna men inte på landstortsbussarna. Det finns många stadsbussar som kör på 90-sträckor och konsekvensen av att krocka är ju lika stor avsett om det är en stadsbuss eller landsortsbuss. Tyvärr är idag inte vägverket moget att i alla stycken arbeta med trafiksäkerhet då de undviker de svåra frågorna och tar de enkla först. Det är enkelt att sätta upp fartkameror men det kommer inte att avskräcka någon att köra rattfull eller köra för fort på en småväg i ungdomligt oförstånd. Om enkäten ska ha bäring borde den alltså kompletteras med fler frågor som täcker fler områden och vägverket borde se över sin egen roll och prestation.”

Enkätens frågor är vinklade

”Enkäten är konstruerad på sådant sätt att jag inte vill svara. Ett inte angivet syfte med enkäten synes vara att undersöka vilken acceptans det finns för ökad reglering, kontroll och övervakning. Bland annat (tar bara upp några få exempel) efterfrågas i fråga 11 inställningen till om

”Det borde vara förbjudet att prata mobiltelefon när man kör bil” 11b.

”polisens toleransgräns vid fortkörning borde sänkas” 11c.

”det är rimligt att sänka hastighetsgränserna för att öka trafiksäkerheten” 11e.

”det borde vara obligatoriskt för alla att använda hjälm vid cykling” 11f.

”trafiken blivit mer riskfylld under senare år” 11g.

”automatisk hastighetsövervakning är ett bra sätt att övervaka hastighetsöverträdelse” 11h

Påståendena är alla ”vinklade” i riktning mot mer förbud eller mer reglering... inga påståenden går i motsatt riktning såsom exempelvis ”borde automatisk hastighetsövervakning avskaffas för att värna om den personliga integriteten och säkerställa att ingen drabbas av automatisk myndighetsutövning”.

Som man frågar får man svar... denna enkät är inte objektiv, den är ensidig, har en agenda som avviker från den angivna och är därmed under all kritik. Vägverket använder vinklade frågor för att skapa det beslutsunderlag myndighetsledningen önskar istället för att objektivt undersöka vilken inställning de tillfrågade egentligen har till de mest frekventa faktiska trafiksäkerhetsproblemen... om det beror på bristande kompetens eller missbruk av det uppdrag vägverket har låter jag vara osagt.

Sköt ert jobb och underhåll vägarna istället för att försöka nå era säkerhetsmål genom ökade reglering, mer förbud samt allmän automatiserad repression och kontroll av de som färdas på vägarna. Säkerhetsläget kan förbättras radikalt om ni gör följande självklara rutinarbete:

1. Ta bort rullgrus som dödar motorcyklister
2. Städa då även bort vägdamm, stendam, som vid inandning orsakar cancer. Varje gång någon kör ut i kanten av vägen man ett moln av vägdam. Orsaken är att vägverket inte tycks städa av vägen alls...
3. Gör vägarna släta utan gropar som riskerar döda motorcyklister och skada fordon.

Sedan skadar det inte heller om vägnätet dimensioneras efter den belastning det utsätts för.... Anpassa vägnätet till bilisten istället för att försöka anpassa bilisten till vägnätet.. Det borde inte vara så svårt, eller?"

POSTBESKRIVNING TILL ASCII-FILEN

```

ar          1-4          /* '2008'                */
stratum     5-8          /* 'Stratumnummer'      */
stralder    9            /* 'Ålder enligt stratum' */
stromrad    10-11       /* 'Region enligt stratum' */
strkon      12          /* 'Kön enligt stratum'   */
norr        13          /* '1=Norrbottens län    */
              /* '2=Västerbottens län  */
              /* '3=Övriga Sverige'    */
              /* 'Beräknas ur stromrad' */
malardalen  14          /* '1=Uppsala län'       */
              /* '2=Södermanlands län' */
              /* '3=Örebro län'        */
              /* '4=Västmanlands län'  */
              /* '5=Övriga Sverige'    */
romrad      15          /* 'Riksområden'        */
              /* '1=Norr'               */
              /* '2=Mitt'               */
              /* '3=Stockholm'         */
              /* '4=Mälardalen'        */
              /* '5=Väst'              */
              /* '6=Sydöst'           */
              /* '7=Skåne'            */
              /* 'Beräknas ur stromrad' */
lankom      16-19       /* 'Län/kommun'         */
civil       $ 20-21     /* 'Civilstånd'         */
kon         22          /* 'Kön enligt urval'   */
alder       23          /* 'Ålder beräknas ur stralder' */
              /* '1=15-17'             */
              /* '2=18-19'             */
              /* '3=20-24'             */
              /* '4=25-54'             */
              /* '5=55-64'             */
              /* '6=65-74'             */
fodar       24-25       /* 'Födelseår'         */
ink         26-33       /* 'Inkomst'            */
svkon       34          /* 'Fråga 1a'           */
svalder     35          /* 'Fråga 1b'           */
utbildni    36          /* 'Fråga 1c'           */
varbordu    37          /* 'Fråga 2a'           */
kommun      $ 38-60     /* 'Fråga 2b'           */
cykel       61          /* 'Fråga 3a'           */
moped       62          /* 'Fråga 3b'           */
mc          63          /* 'Fråga 3c'           */
pbil        64          /* 'Fråga 3d'           */
lbilbuss    65          /* 'Fråga 3e'           */
belyst      66          /* 'Fråga 4a'           */
ejbelyst    67          /* 'Fråga 4b'           */
hjalm       68          /* 'Fråga 5'           */
bbtatort    69          /* 'Fråga 6a'           */
bblandsv    70          /* 'Fråga 6b'           */
bbbaktat    71          /* 'Fråga 7a'           */
bbbaklan    72          /* 'Fråga 7b'           */
baltebus    73          /* 'Fråga 8'           */
korkort     74          /* 'Fråga 9'           */
pbilmil     75-79      /* 'Fråga 10'          */
korejbil    80          /* 'Fråga 10'          */

```


mittrack	81	/*	'Fråga 11a'	*/
mobil	82	/*	'Fråga 11b'	*/
tolerans	83	/*	'Fråga 11c'	*/
likavikt	84	/*	'Fråga 11d'	*/
sankahas	85	/*	'Fråga 11e'	*/
oblhjalm	86	/*	'Fråga 11f'	*/
merriskf	87	/*	'Fråga 11g'	*/
kamera	88	/*	'Fråga 11h'	*/
teknbilb	89	/*	'Fråga 11i'	*/
bussar	90	/*	'Fråga 11j'	*/
polisk	91	/*	'Fråga 11k'	*/
kortalko	92	/*	'Fråga 12'	*/
kvallalk	93	/*	'Fråga 13'	*/
aktalko	94	/*	'Fråga 14'	*/
rattfyll	95	/*	'Fråga 15a'	*/
alkolas	96	/*	'Fråga 15b'	*/
gransen	97	/*	'Fråga 15c'	*/
nykter	98	/*	'Fråga 16'	*/
trafikry	99	/*	'Fråga 17a'	*/
eumoped	100	/*	'Fråga 17b'	*/
sallstan	101	/*	'Fråga 17c'	*/
fotcyk30	102	/*	'Fråga 17d'	*/
varhast	103	/*	'Fråga 17e'	*/
forthard	104	/*	'Fråga 17f'	*/
buss30	105	/*	'Fråga 17g'	*/
hastigmil	106	/*	'Fråga 17h'	*/
hastig10	107	/*	'Fråga 17i'	*/
teknhast	108	/*	'Fråga 17j'	*/
overga30	109	/*	'Fråga 17k'	*/
rondell	110	/*	'Fråga 17l'	*/
hjalmanv	111	/*	'Fråga 18'	*/
hastighe	112	/*	'Fråga 18'	*/
mobiltel	113	/*	'Fråga 18'	*/
trafikny	114	/*	'Fråga 18'	*/
baltesan	115	/*	'Fråga 18'	*/
rodljus	116	/*	'Fråga 18'	*/
avstand	117	/*	'Fråga 18'	*/
somnat	118	/*	'Fråga 19'	*/
antdoda	119-123	/*	'Fråga 20'	*/
antvuxna	124	/*	'Fråga 21'	*/
barn1	125-128	/*	'Fråga 22:1'	*/
barn2	129-132	/*	'Fråga 22:2'	*/
barn3	133-136	/*	'Fråga 22:3'	*/
typavsk1	137-138	/*	'Fråga 23:1'	*/
typavsk2	139-140	/*	'Fråga 23:2'	*/
typavsk3	141-142	/*	'Fråga 23:3'	*/
hjalml	143-144	/*	'Fråga 24:1'	*/
hjalml2	145-146	/*	'Fråga 24:2'	*/
hjalml3	147-148	/*	'Fråga 24:3'	*/
reflex1b	149-150	/*	'Fråga 25a:1'	*/
reflex2b	151-152	/*	'Fråga 25a:2'	*/
reflex3b	153-154	/*	'Fråga 25a:3'	*/
reflex1e	155-156	/*	'Fråga 25b:1'	*/
reflex2e	157-158	/*	'Fråga 25b:2'	*/
reflex3e	159-160	/*	'Fråga 25b:3'	*/
bercyk1	161-162	/*	'Fråga 26:1'	*/
bercyk2	163-164	/*	'Fråga 26:2'	*/
bercyk3	165-166	/*	'Fråga 26:3'	*/
vikt	167-180	/*	'3 decimaler'	*/

Tabeller till Vägverket från 2008 års trafiksäkerhetsenkät

Omgång	Grupp	Tabellnummer	Antal personer uppräknat
	Samtliga, efter ålder		
1	Samtliga	0001-0074	7 424 206
2	Män	0101-0174	3 708 610
3	Kvinnor	0201-0274	3 715 596
	Med körkort, efter ålder		
4	Samtliga	0301-0374	5 906 194
5	Män	0401-0474	3 027 768
6	Kvinnor	0501-0574	2 878 427
	Utan körkort, efter ålder		
7	Samtliga	0601-0674	1 271 783
8	Män	0701-0774	515 120
9	Kvinnor	0801-0874	756 664
	Ej kört personbil (0 mil), efter ålder		
10	Samtliga	0901-0974	1 551 681
11	Män	1001-1074	564 307
12	Kvinnor	1101-1174	987 374
	Kört personbil >= 1 mil, efter ålder		
13	Samtliga	1201-1274	5 710 420
14	Män	1301-1374	3 080 261
15	Kvinnor	1401-1474	2 630 159
	Efter ortsstorlek		
16	Samtliga	1501-1574	7 424 206
16	Män	1601-1674	3 708 610
16	Kvinnor	1701-1774	3 715 596
	Efter Vägverkets regioner		
17	Samtliga	1801-1874	7 424 206
17	Män	1901-1974	3 708 610
17	Kvinnor	2001-2074	3 715 596

Levereras till Vägverket Borlänge, Åsa Nilsson

Specialtabeller till Vägverksregioner som beställt tilläggsurval för 2008 års trafiksäkerhetsenkät

A. Region Mälardalen

Omgång	Uppsala län, Södermanlands län, Örebro län, Västmanlands län, Region Mälardalen samt övr och hela Sverige	Tabellnummer	Antal personer uppräknat
36	Samtliga	2101-2174	7 424 206
37	Män	2201-2274	3 708 610
38	Kvinnor	2301-2374	3 715 596
39	Enbart 15-24 år	2401-2474	1 199 962
40	Enbart 25-64 år	2501-2574	4 839 318
41	Enbart 65-84 år	2601-2674	1 384 926

Levereras till Vägverket Region Mälardalen; Lina Bertilsson

B. Region Norr

Omgång	Västerbottens län, Norrbottens län, Reg Norr samt övr och hela Sverige	Tabellnummer	Antal personer uppräknat
42	Samtliga	2701-2774	7 424 206
43	Män	2801-2874	3 708 610
44	Kvinnor	2901-2974	3 715 596
45	Enbart 15-24 år	3001-3074	1 199 962
46	Enbart 25-64 år	3101-3174	4 839 318
47	Enbart 65-84 år	3201-3274	1 384 926

Levereras till Vägverket Region Norr, Christina Mattila

Specialtabeller med exkludering av "vet ej" och "uppgift saknas" vid totalsummeringen.

Från Vägverkets trafiksäkerhetsenkät 2008

Omgång	Hela landet efter ålder	Tabellnummer	Antal personer uppräknat
48	Samtliga	3301-3374	(7 424 206)
49	Män	3401-3474	(3 708 610)
50	Kvinnor	3501-3574	(3 715 596)

Levereras till Vägverket Borlänge, Åsa Nilsson

Specialtabeller för barnfrågorna

Från Vägverkets trafiksäkerhetsenkät 2008

Omgång	Hela landet efter ålder	Tabellnummer	Antal personer uppräknat
Barn 1	Skyddsanordning		1 533 849
Barn 2	Reflex, belyst gata/väg		1 533 849
Barn 3	Reflex, ej belyst gata/väg		1 533 849
Barn 4	Cykelhjälm		1 533 849
Barn 5	Belysning och reflexer på cyklar		1 533 849

Levereras till Vägverket Borlänge, Åsa Nilsson