

# **En undersökning om arbete, sjukskrivning och hälsa**

## **Enkätundersökning 2008**

**Uppdragsgivare: Göteborgs universitet**

## Innehåll

<b>1. Inledning</b> .....	<b>2</b>
<b>2. Målpopulation</b> .....	<b>2</b>
<b>3. Rampopulation och urval</b> .....	<b>2</b>
<b>4. Sekretess och utlämnande</b> .....	<b>4</b>
<b>5. Frågeblanketten och registerinformation</b> .....	<b>4</b>
<b>6. Datainsamling</b> .....	<b>5</b>
<b>7. Viktberäkning</b> .....	<b>6</b>
<b>8. Databeredning</b> .....	<b>7</b>
<b>9. Kvalitet</b> .....	<b>8</b>
Ramtäckning .....	8
Urval .....	8
Mätning .....	8
Bearbetning .....	9
Bortfall .....	9

## Bilagor

- Bilaga 1: Missiv
- Bilaga 2: Frågeblankett
- Bilaga 3: Påminnelser
- Bilaga 4: Inflödet fördelat på strata
- Bilaga 5: Kalibreringsrapport, inkl. bortfallsanalys
- Bilaga 6: Postbeskrivning
- Bilaga 7: Rättningsinstruktion
- Bilaga 8: Urvalsfrågor/lathund för beräkning av konfidensintervall
- Bilaga 9a: Partiellt bortfall
- Bilaga 9b: Objektsbortfall

## 1. Inledning

Enkätenheten vid Statistiska centralbyrån (SCB) genomförde under perioden april – juni en urvalsundersökning på uppdrag av Göteborgs universitet. Syftet med undersökningen var att öka kunskapen om hälsa och arbete bland personer som varit sjukskrivna i jämförelse med dem som inte varit det och att undersöka vilka faktorer som har betydelse för att återgå i arbete efter en sjukskrivning.

Datainsamlingen genomfördes med hjälp av postenkäter. Totalt var det 7 835 personer som besvarade frågeblanketten, vilket innebär en svarsandel på 51,8 procent. Frågeblanketterna registrerades via skanning, varefter datafil och tabeller framställdes.

Arbetsgruppen bestod av Erika Bergentz (undersökningsledare), Marie Gullberg (produktionsansvarig), Leif Lemon (IT) och Sixten Lundström (metodansvarig).

I följande avsnitt beskrivs momenten i undersökningen samt kvaliteten i statistiken.

## 2. Målpopulation

Målpopulationen består av alla personer i åldern 19-64 år som vid mättillfället var folkbokförda i Västra Götaland.

Med hjälp av data från de svarande och vikter skattas storheter för målpopulationen. Skattningarna är behäftade med vissa fel beroende på att de baserar sig på ett urval, att bortfall förekommer och att målpopulation och rampopulation inte helt överensstämmer. Det beskrivs i följande avsnitt.

## 3. Rampopulation och urval

Rampopulationen bildades med registret över totalbefolkningen (RTB). Rampopulationen och målpopulationen överensstämde inte helt eftersom det gått en viss tid mellan uppdateringen av RTB och mättillfället. Därmed uppkom en viss undertäckning och övertäckning.

Övertäckningen består av personer som tillhör rampopulationen men inte målpopulationen (utvandrat/flyttat ut ur regionen, dött) och undertäckningen av personer som tillhör målpopulationen men inte rampopulationen (invandrat/flyttat in i regionen). Vi antar att över- och undertäckningen är ungefär lika stor.

Kundens önskemål var att i urvalet få med ett relativt stort antal personer som nyligen påbörjat en sjukskrivningsperiod som pågått mer än 14 dagar.

För detta användes uppgifter från Försäkringskassans register. Den 1/4 gjorde Försäkringskassan ett uttag från deras register över sjukskrivna och plockade ut alla som anmälts sjukskrivna och som hade en anmälningsdag (dvs. första sjukskrivningsdag) 18/2 eller senare. Både anställda personer som blivit anmälda av sin arbetsgivare och övriga (t.ex. egna företagare, studerande, arbetslösa) som anmält sig själva plockades ut. Eftersom arbetsgivaren betalar ut ersättning de första 14 dagarna så handlar det i gruppen anställda framför allt om personer som varit sjukskrivna mer än 14 dagar. Här kan det dock finnas personer som får ersättning från Försäkringskassan trots att de inte är sjukskrivna, eftersom man t.ex. kan få ersättning för arbetsresor. För att få med fler personer som varit sjukskrivna mer än 14 dagar gjorde Försäkringskassan den 15/4 ett nytt uttag där man plockade ut personer som tillkommit sedan körningen den 1/4.

Populationen delades in i tre stratum. I stratum 1 ingick samtliga arbetsgivaranmälda personer i åldern 19-64 år som fanns i den fil som Försäkringskassan tog fram den 1/4 (och som hade en första sjukskrivningsdag den 18/2 eller senare) samt i den fil som Försäkringskassan tog fram den 15/4 (och som hade en första sjukskrivningsdag den 17/3 eller senare). I stratum 2 ingick övriga personer i åldern 19-64 år (de som själva anmält sig sjuka) som fanns i den fil som Försäkringskassan tog fram den 1/4 (och som hade en första sjukskrivningsdag den 18/2 eller senare). I stratum 1 gjordes en totalundersökning och i stratum 2 drogs ett urval enligt metoden för obundet slumpmässigt urval (OSU). Personerna som ingick i stratum 1 och 2 matchades sedan mot RTB för att ta fram aktuella adressuppgifter, se vilka som avlidit etc. (se avsnitt 6). Dessutom drogs ett OSU från SCB:s register över totalbefolkningen bland personer i åldern 19-64 år som var folkbokförda i Västra Götalands län. Dessa bildade stratum 3. En s.k. negativ samordning gjordes mellan urvalen för att se till att en person inte fanns med mer än en gång. Den totala urvalsstorleken var 15 185 individer. I tabell 1 redovisas stratumstorlekarna.

**Tabell 1 Stratumstorlekar**

Stratum	Beskrivning	Antal i urval	Totalt antal
1	Arbetsgivaranmälda	6 165*	6 165
2	Anmält sig själva	1 000	4 240
3	Befolkningsurval från RTB	8 020	931 970

\*4 532 personer kom från den fil som Försäkringskassan tog fram den 1/4 och 1 633 personer från den fil som togs fram den 15/4

Observera att utskick av enkät till dem som fanns i den fil som Försäkringskassan tog fram den 15/4 skedde knappt två veckor senare än till övriga (se avsnitt 6 "Datainsamling").

#### 4. Sekretess och utlämnande

Frågeblankettens framsida bestod av ett informationsbrev där uppgiftslämnarna kunde läsa om undersökningens bakgrund, syfte och att undersökningen genomfördes i samarbete mellan SCB och Göteborgs universitet. Brevet informerade också om att uppgifter hämtas från SCB:s och Försäkringskassans register och vilka uppgifter som hämtas, att samtliga uppgifter är skyddade av personuppgiftslagen och sekretesslagen, att det är frivilligt att delta och att avidentifierat material kommer att levereras till Göteborgs universitet (se bilaga 1).

För att SCB ska kunna lämna ut ett datamaterial och/eller frågeblanketter så krävs "informerat samtycke" av uppgiftslämnarna. Det innebär att de genom att besvara och skicka in blanketten godkänner att deras svar kompletteras med de registervariabler och behandlas på det sätt som beskrivs i informationsbrevet.

SCB har gjort en intern sekretessprövning för utlämnandet av registervariabler från RTB, Inkomst- och taxeringsregistret (IoT) och LISA. Dessutom har en sekretessöverenskommelse upprättats mellan Göteborgs universitet och SCB med avseende på hur det avidentifierade datamaterialet får hanteras.

Behandlingen av personuppgifter i undersökningen har anmälts till SCB:s juridiska kansli. Kopplingen till personuppgifterna tas bort tre månader efter slutleverans.

#### 5. Frågeblanketten och registerinformation

Göteborgs universitet har utformat frågorna i frågeblanketten. Blanketten har även genomgått ett test hos SCB:s mättekniska laboratorium (separat rapport har levererats).

Blanketten bestod av 86 numrerade frågor varav flera hade delfrågor, vilket genererade totalt 170 frågor. Frågorna handlade framför allt om hälsa, sjukskrivning och arbete (se bilaga 2).

Förutom variabler som samlats in via frågeblanketten har ett antal registervariabler hämtats från RTB (kön, ålder, civilstånd, födelse-land, medborgarskap och kommun), Inkomst- och taxeringsregistret (individens sammanräknade förvärvsinkomst före skatt) samt SCB:s databas LISA (uppgifter om sjukersättning, aktivitetsersättning etc).

För variabeln civilstånd har "registrerat partnerskap" (RP) kodats om till "gifta", "skild partner" har kodats om till "skild" och "efterlevande partner" har kodats om till "änka/änkling". Anledningen till kodningen är att dessa grupper är för små för att särredovisas.

## 6. Datainsamling

Innan frågeblanketten sändes ut genomfördes en identifikationskontroll av personerna i urvalet mot befolkningsdata för att få fram aktuella adressuppgifter. Vid kontrollen visade det sig att 47 personer inte längre tillhörde målpopulationen utan utgjorde övertäckning. Den vanligaste orsaken till övertäckning var att personerna flyttat från undersökningsområdet (Västra Götalands län) sedan urvalet drogs. Andra orsaker till övertäckning var att personerna avlidit eller att personen som fanns i filen från Försäkringskassan inte matchade mot SCB:s register över totalbefolkningen. Ytterligare övertäckning kom till SCB:s kännedom under insamlingsfasen. I dessa fall rörde det sig t ex om att undersökningspersonerna eller deras anhöriga uppgav att de inte längre tillhörde målpopulationen.

Frågeblanketterna skickades ut till urvalspersonerna med post. I informationsbrevet ombads de besvara frågorna och skicka tillbaka frågeblanketten till SCB. Utskicken genomfördes i två omgångar. I den första omgången ingick personer som fanns i den fil som Försäkringskassan tog fram den 1/4 och personer som ingick i det urval som drogs från SCB:s register över totalbefolkningen. I den andra omgången ingick personer som fanns i den fil som Försäkringskassan tog fram den 15/4. Det första utskicket genomfördes den 15/4 respektive den 25/4. Den första påminnelsen bestod av ett tack- och påminnelsekort (ToP) och skickades ut den 23/4 respektive 7/5. Den andra påminnelsen var en enkätpåminnelse och skickades ut den 7/5 respektive 20/5. Båda insamlingarna avslutades den 30 juni. I tabell 2 visas hur inflödet av blanketter påverkades av olika åtgärder.

**Tabell 2 Beskrivning av inflödet**

	Antal	Procent
Efter första utsändning	4 034	26,7
Efter ToP	1 750	11,6
Efter enkätpåminnelse 1	2 051	13,6
Totalt antal svar	7 835	51,8
Bortfall	7 279	48,2
Urval, exkl. övertäckning	15 114	100,0

I bilaga 4 visas inflödet fördelat på strata.

## 7. Viktberäkning

Vikter har tagits fram för att kunna räkna upp resultatet till populationsnivå. Uppräkning med vikter medför att resultatet kan redovisas för hela populationen och inte bara för de svarande. Om vikterna inte används så kan resultaten bli helt missvisande. Vikterna kompenserar för objektbortfallet men inte för det partiella bortfallet och därmed kan antalsuppgifterna i respektive tabell bli olika.

Vikterna i denna undersökning kan beskrivas med formeln:

$$w_k = d_k^* \cdot g_k$$

där  $w_k$  = total vikt för objekt  $k$

$d_k^*$  = design- och bortfallsvikt

$g_k$  = justeringsfaktor baserad på hjälpinformation

Vikten  $d_k^*$  är den del av vikten som dels beror på urvalsdesignen och dels kompenserar för det totala bortfallet inom strata. Vid bortfall kan det vara så att vissa grupper av urvalet svarar i mindre utsträckning än övriga, t.ex. kan män och yngre svara i lägre grad än kvinnor och äldre. Om de grupper som svarat i lägre grad har en annan fördelning på undersökningsvariablerna än övriga kan detta ha en snedvridande effekt på resultatet. För att kompensera för detta har kalibreringsvikter använts. (Se bilaga X för mer detaljer) Vikterna bygger på antagandet att ramen återspeglar populationen väl och därmed att över- och undertäckningen är försumbar. För mer utförlig beskrivning av GREG-estimatoren se *Särndal, Swensson och Wretman (1992): Model Assisted Survey Sampling. New York: Springer Verlag.*

För skattning av totaler används följande formel:

$$\hat{Y} = \sum_r w_k y_k$$

där  $w_k$  = total vikt för objekt  $k$

$y_k$  = variabelvärde för objekt  $k$

summering sker av de svarande ( $r$ )

För skattning av medelvärden används följande formel:

$$\hat{Y} = \frac{\sum_r w_k y_k}{\sum_r w_k}$$

där  $w_k$  = total vikt för objekt  $k$

$y_k$  = variabelvärde för objekt  $k$

summering sker över de svarande ( $r$ )

Vikten "kalvikt" (se  $w_k$  ovan) som finns på kundfilen ska användas vid framställning av tabeller och diagram samt vid beräkning av statistiska mått. Varianser ska beräknas med vedertagen metod.

Kalibreringen och de tabeller som presenteras i denna rapport har tagits fram enligt de formler som presenterats ovan med hjälp av SAS och variansprogrammet CLAN97. Varianserna har beräknats enligt vedertagen metod.

## 8. Databeredning

Samtliga inkomna frågeblanketter prickades av i enhetens avregistreringssystem. Frågeblanketterna skannades med programvaran ReadSoft DOCUMENTS FORMS. Kontroller genomfördes under och efter registreringen. Då kontrollerades bl.a. dubbelmarkeringar och att endast valida värden förekommer i materialet.

De öppna svaren på fråga 29 kodades enligt kodförteckningen SEI (Alfabetisk version 2007-10-01) vid SCB.

Svarsfilen kompletterades med registervariabler från RTB och LISA samt med vikter. Frågorna om födelseår och kön kontrollerades mot motsvarande registerdata. Om misstämningar förekommer för både variabeln födelseår och kön kan detta bero på att någon annan än urvalspersonen besvarat frågeblanketten och därför har dessa observationer exkluderats från filen.

I postbeskrivningen listas datamaterialets variabler med variabelnamn, position i datamaterialet och en kortfattad förklaring om variabelns innehåll (se bilaga 6). I frågeblanketten framgår koderna för de olika svarsalternativen (se bilaga 2). Om ett svar är otolkbart eller om två eller flera alternativ angetts där endast ett svar skulle ges har koden "9" eller "99" registrerats. Överhoppade kryssfrågor har fyllts ut med blanktecken. Vid variabler som baseras på frågor där uppgiftslämnaren kunnat ange flera svarsalternativ bör man tänka på att summan av antalsskattningarna för de olika svarsalternativen inte blir antal svarande. Vid andelsskattningar blir motsvarande summa inte 100 %.



Vi har inte tagit ställning till hur eventuella motsägelsefulla svar ska behandlas, sådana fel kan uppstå vid t ex följdfrågor och måste därför undersökas innan följdfrågor analyseras. I rättningsinstruktionerna (bilaga 7) finns beskrivning av vad som korrigerats redan vid registreringen.

I svarsfilen finns ett antal ”luckor” som kan ha olika orsaker:

(i) När en hoppinstruktion säger att ett antal efterföljande frågor ska hoppas över så saknas värden för de efterföljande frågorna (om personen följt hoppinstruktionerna korrekt).

(ii) Om en person inte besvarar en fråga (men borde göra det) uppkommer partiellt bortfall. (Till partiellt bortfall räknas även dubbelmarkeringar och svar som inte kan tydas.)

## 9. Kvalitet

Genomförandet av undersökningar följer ett kvalitetssäkringsprogram som innehåller kontroller i undersökningens olika faser, allt från planering till dokumentation och uppföljning. I SCB MIS 2001:1 ”Kvalitetsbegrepp och riktlinjer för kvalitetsdeklaration av officiell statistik” (finns under [scb.se/...](http://scb.se/...)) ges en ingående beskrivning av SCB:s kvalitetsbegrepp och de olika kvalitetskomponenterna. Nedan kommenteras varje komponent för denna undersökning.

### *Ramtäckning*

I denna undersökning visade sig 71 personer vara övertäckningsobjekt. Det var framför allt personer som avlidit eller flyttat från undersökningsområdet. Vi tror att undertäckningen är ungefär lika stor som övertäckningen (se avsnitt 3). Täckningsfelen torde vara försumbara.

### *Urval*

Denna kvalitetskomponent avser fel som uppkommer på grund av att man endast undersöker ett urval och inte hela populationen. Urvalsfelets storlek förväntas minska med en ökad urvalsstorlek. För att få en uppfattning om denna urvalsosäkerhet kan konfidensintervall beräknas. I denna undersökning har inte kunden uppdragit åt SCB att beräkna konfidensintervall. Vi lämnar dock i bilaga 8 en ”lathund” som ger ungefärliga värden på konfidensintervallen för procenttalskattningar.

### *Mätning*

Ett fel som kan uppstå vid mätning är att lämnade uppgifter skiljer sig från faktiska uppgifter. Felet kallas mätfel och kan uppkomma då respondenten inte minns de faktiska uppgifterna, missförstår frågan eller medvetet svarar

felaktigt. För att försöka minimera mätfelen har frågeblanketten granskats av SCB:s mättekniska laboratorium och kontroller har genomförts, t ex kontroll av tillåtna värden vid dataregistrering. Mätfelen för registervariabler som hämtats från RTB bedöms vara små.

#### *Bearbetning*

Vid den manuella och maskinella bearbetningen av datamaterialet kan fel uppstå, så kallade bearbetningsfel. Som exempel på bearbetningsfel kan registreringsfel och kodningsfel nämnas. Dessa fel kan förhindras och upptäckas i de kontroller som genomförs vid dataregistreringen. I denna undersökning menar vi att de kvarstående felen är försumbara.

#### *Bortfall*

Bortfallet består dels av objektsbortfall som innebär att frågeblanketten inte är besvarad alls, dels av partiellt bortfall som innebär att vissa frågor på blanketten inte är besvarade. Om bortfallet skiljer sig åt från de svarande med avseende på undersökningsvariablerna så kan skattningarna som grundar sig på enbart de svarande vara skeva. I denna undersökning har de mest avancerade vikterna använts (kalibrerade vikter).

I Kalibreringsrapporten (bilaga 5) presenteras en bortfallsanalys. I bilaga 9a redovisas det partiella bortfallet för respektive fråga. Här kan vi se att det partiella bortfallet varierar mellan 0,3 och 16,7 procent. Fråga 27 Antal har det högsta partiella bortfallet. I bilaga 9b återfinns en beskrivning av objektsbortfallet.



# Sahlgrenska Akademin

GÖTEBORGS UNIVERSITET

Avd för samhällsmedicin och folkhälsa/Socialmedicin

## En undersökning om arbete, sjukskrivning och hälsa

Hälsoresursprojektet är en vetenskaplig undersökning som studerar samband mellan arbete, hälsa och sjukskrivning. Forskningen handlar om att öka kunskapen om hälsa och arbete bland personer som varit sjukskrivna i jämförelse med dem som inte varit det och att undersöka vilka faktorer som har betydelse för att återgå i arbete efter en sjukskrivning.

Undersökningen genomförs av Statistiska centralbyrån (SCB) på uppdrag av Göteborgs universitet. Frågorna skickas ut till 15 000 slumpmässigt utvalda personer i åldern 19-64 år. Du är en av dem, och du avgör naturligtvis själv om du vill delta. Genom att du deltar hjälper du till att belysa centrala frågor om arbete, hälsa och sjukskrivning. Det är av statistiska skäl viktigt att frågorna besvaras av just dig som är mottagare av enkäten. Din medverkan bidrar till att undersökningens resultat blir tillförlitligt och ditt svar kan inte ersättas med någon annans.

Frågorna vi ber dig besvara rör framför allt din hälsa, dina arbetsvillkor och dina levnadsvanor i övrigt. Svaren bearbetas anonymt och redovisas enbart som siffror i tabeller. Vi är medvetna om att enkäten är omfattande och att den tar tid att svara på. Orsaken är att det är många faktorer som är viktiga att undersöka när det gäller människors välbefinnande, och vi vill få en fördjupad kunskap om samspelet mellan dessa olika faktorer.

SCB har hand om utskick, insamling och registrering av inkomna svar. Urvalet är draget från SCB:s respektive försäkringskassans register och innefattar både sjukskrivna och icke sjukskrivna personer som är folkbokförda i Västra Götalands län.

Vi ber dig svara på frågorna i enkäten och därefter skicka den till SCB i bifogat svarskuvert. I och med detta ger du också ditt samtycke till att ingå i studien. En uppföljningsenkät kommer att skickas ut om 12 månader.

Ett stort tack på förhand för din medverkan!

Med vänliga hälsningar

Gunnel Hensing  
Professor vid Enheten för socialmedicin  
Sahlgrenska akademien, Göteborgs universitet

### Kontakta oss gärna

Om du vill ha information om undersökningen och dess syfte eller hjälp med frågorna:  
Kristina Holmgren Tfn: 031-786 68 63 e-post: kristina.holmgren@neuro.gu.se

Om du har frågor om insamlingen av frågeblanketten:  
Statistiska centralbyrån Tfn: 019-17 60 60 e-post: marie.gullberg@scb.se

SCB

Statistiska centralbyrån

Statistics Sweden

www.scb.se

## Dina svar är skyddade

För att inte belasta dig med frågor om uppgifter som redan finns hos SCB kommer de svar du lämnar att kompletteras med uppgifter om kön, ålder, civilstånd, födelseland (i grupper), medborgarskap (i grupper), kommun, inkomst, tidigare sjukfrånvaro, sjukersättning samt uppgift om man är anställd. Dessa uppgifter hämtas från SCB:s och Försäkringskassans register.

På SCB skyddas de uppgifter som du lämnar av sekretesslagen samt av bestämmelserna i personuppgiftslagen. Statistiksekretessen enligt 9 kap. 4§ sekretesslagen innebär bland annat att alla som arbetar med undersökningen har tystnadsplikt. I de resultat som redovisas framgår aldrig vad enskilda personer har svarat. Numret högst upp på blanketten är till för att SCB under insamlingen ska kunna se vilka som har svarat och vilka som ska få en påminnelse. Efter avslutad bearbetning hos SCB avlägsnas alla identitetsuppgifter innan materialet överlämnas till Göteborgs universitet för fortsatt bearbetning. Uppgifterna kommer där att lagras i enlighet med Sekretesslagen 9 kap 4 §, 3 § sekretessförordningen samt 10 § datalagen. Inga obehöriga kan ta del av dina enkätsvar.

För att kunna göra en uppföljning och skicka ut en ny frågeblankett om 12 månader behåller SCB ett register över vilka personer som deltar i undersökningen. Uppgifterna sparas avskilda från enkätsvar och annan registerinformation.

Oavsett om du väljer att delta eller inte så påverkar inte det en eventuell sjukskrivningshandläggning. Försäkringskassan kommer inte att ha tillgång till några uppgifter om vilka personer som har besvarat enkäten.

## Resultat

Resultaten från studien kommer att publiceras i vetenskapliga tidskrifter och rapporter.

### Instruktioner:

**Enkäten kommer att läsas maskinellt. När du besvarar enkäten ber vi dig därför tänka på att:**

- Använda kulspetspenna med svart eller blå färg, inte röd. Använd inte blyertspenna!


- Skriva tydliga siffror:

1 2 3 4 5 6 7 8 9 0

- Skriva tydliga och STORA bokstäver:

A B C D E F G H I J

- Markera dina svar med kryss, så här  och INTE så här

- Om du vill ändra ditt svar, täck hela rutan: 

- Om du vill skriva mer text än vad som får plats på de anvisade raderna/boxarna eller om du vill förklara/förtydliga något:

- skriv inte mellan eller i närheten av svarsrutorna
- skriv i stället på eventuell kommentarsida



## A. Bakgrund, utbildning och ekonomi

<p><b>1. Är du man eller kvinna?</b></p> <p>1 <input type="checkbox"/> Man</p> <p>2 <input type="checkbox"/> Kvinna</p>
<p><b>2. Vilket är ditt civilstånd?</b> <i>Obs! Ange endast ett alternativ.</i></p> <p>1 <input type="checkbox"/> Singel</p> <p>2 <input type="checkbox"/> Gift/sambo med man</p> <p>3 <input type="checkbox"/> Gift/sambo med kvinna</p> <p>4 <input type="checkbox"/> Särbo med man</p> <p>5 <input type="checkbox"/> Särbo med kvinna</p> <p>6 <input type="checkbox"/> Änka/änkling</p>
<p><b>3. Vilket år är du född?</b></p> <p>Födelseår: <input type="text" value="19"/> <input type="text"/></p>
<p><b>4. Vilken är din högsta genomförda utbildning?</b> <i>Obs! Ange endast ett alternativ.</i></p> <p>1 <input type="checkbox"/> Grundskola, folkskola, realskola eller liknande</p> <p>2 <input type="checkbox"/> 2-årig gymnasieutbildning eller fackskola</p> <p>3 <input type="checkbox"/> 3- eller 4-årig gymnasieutbildning</p> <p>4 <input type="checkbox"/> Universitets- eller högskoleutbildning kortare än 3 år</p> <p>5 <input type="checkbox"/> Universitets- eller högskoleutbildning 3 år eller längre</p> <p>6 <input type="checkbox"/> Ej fullgjord grundskola eller motsvarande obligatorisk skola</p>
<p><b>5. Hur stor är hushållets ungefärliga sammanlagda månadsinkomst före skatt?</b> <i>Räkna den sammanlagda inkomsten för alla i hushållet! Med inkomst avses lön, arbetslöshetsersättning, ersättning från försäkringskassa, rörelseinkomster, pensioner mm. samt olika bidrag som t.ex. barn-, studie- och underhållsbidrag.</i></p> <p>1 <input type="checkbox"/> 0 – 14 999 kronor</p> <p>2 <input type="checkbox"/> 15 000 – 29 999 kronor</p> <p>3 <input type="checkbox"/> 30 000 – 44 999 kronor</p> <p>4 <input type="checkbox"/> 45 000 – 59 999 kronor</p> <p>5 <input type="checkbox"/> 60 000 kronor eller mer</p>

## B. Hälsa

<p><b>6. I allmänhet, skulle du vilja säga att din hälsa är</b></p> <p>1 <input type="checkbox"/> Utmärkt</p> <p>2 <input type="checkbox"/> Mycket god</p> <p>3 <input type="checkbox"/> God</p> <p>4 <input type="checkbox"/> Någorlunda</p> <p>5 <input type="checkbox"/> Dålig</p>
---





**7. Har du någon varaktig sjukdom, besvär eller handikapp?**

*Flera alternativ kan anges.*

- 1  Nej
- 1  Hjärt-kärlsjukdom, onormalt blodtryck
- 1  Astma/luftrörsbesvär/allergi
- 1  Hudsjukdom/eksem/allergi
- 1  Symptom/smärta i muskler, leder, bindväv
- 1  Reumatisk sjukdom
- 1  Neurologisk sjukdom
- 1  Psykiska besvär
- 1  Endokrinologisk sjukdom (t ex diabetes, struma)
- 1  Tumörsjukdom
- 1  Magbesvär
- 1  Gynekologiska besvär

1  Annan sjukdom  
Ange vilken, skriv i rutan:

**8. Hur lång är du?**

cm

**9. Hur mycket väger du?**

kg

**10. Hur ofta har du haft följande symptom under de senaste 12 månaderna?**

*Markera med ett kryss på varje rad.*

	Nästan varje dygn	Någon gång i veckan	Någon gång i månaden	Nästan aldrig eller aldrig
	1	2	3	4
a. Magbesvär	<input type="checkbox"/>	<input type="checkbox"/>	<input type="checkbox"/>	<input type="checkbox"/>
b. Hjärtklappning	<input type="checkbox"/>	<input type="checkbox"/>	<input type="checkbox"/>	<input type="checkbox"/>
c. Andningsbesvär	<input type="checkbox"/>	<input type="checkbox"/>	<input type="checkbox"/>	<input type="checkbox"/>
d. Trötthet	<input type="checkbox"/>	<input type="checkbox"/>	<input type="checkbox"/>	<input type="checkbox"/>
e. Yrsel	<input type="checkbox"/>	<input type="checkbox"/>	<input type="checkbox"/>	<input type="checkbox"/>
f. Huvudvärk	<input type="checkbox"/>	<input type="checkbox"/>	<input type="checkbox"/>	<input type="checkbox"/>
g. Smärtor i bröstet	<input type="checkbox"/>	<input type="checkbox"/>	<input type="checkbox"/>	<input type="checkbox"/>
h. Ryggsmärtor, ryggvärk, ischias	<input type="checkbox"/>	<input type="checkbox"/>	<input type="checkbox"/>	<input type="checkbox"/>
i. Värk i nacke och/eller skuldervärk	<input type="checkbox"/>	<input type="checkbox"/>	<input type="checkbox"/>	<input type="checkbox"/>
j. Svårt att somna	<input type="checkbox"/>	<input type="checkbox"/>	<input type="checkbox"/>	<input type="checkbox"/>
k. Vaknar ofta och har svårt att somna om	<input type="checkbox"/>	<input type="checkbox"/>	<input type="checkbox"/>	<input type="checkbox"/>
l. Svårt att koncentrera mig	<input type="checkbox"/>	<input type="checkbox"/>	<input type="checkbox"/>	<input type="checkbox"/>



**11. Hur har du mått den senaste veckan?***Sätt ett kryss i den ruta som stämmer bäst för varje påstående.*

	Hela tiden	Ofta	Ibland	Aldrig
	1	2	3	4
a. Jag har känt mig ledsen och nere	<input type="checkbox"/>	<input type="checkbox"/>	<input type="checkbox"/>	<input type="checkbox"/>
b. Jag har känt mig lugn och avslappnad	<input type="checkbox"/>	<input type="checkbox"/>	<input type="checkbox"/>	<input type="checkbox"/>
c. Jag har känt mig energisk, aktiv och företagsam	<input type="checkbox"/>	<input type="checkbox"/>	<input type="checkbox"/>	<input type="checkbox"/>
d. När jag har vaknat upp har jag känt mig pigg, utvilad och företagsam	<input type="checkbox"/>	<input type="checkbox"/>	<input type="checkbox"/>	<input type="checkbox"/>
e. Jag har känt mig lycklig eller nöjd och belåten med mitt personliga liv	<input type="checkbox"/>	<input type="checkbox"/>	<input type="checkbox"/>	<input type="checkbox"/>
f. Jag känner mig tillfreds med min livssituation	<input type="checkbox"/>	<input type="checkbox"/>	<input type="checkbox"/>	<input type="checkbox"/>
g. Jag lever det slags liv jag vill leva	<input type="checkbox"/>	<input type="checkbox"/>	<input type="checkbox"/>	<input type="checkbox"/>
h. Jag har varit pigg på att ta itu med dagens arbete eller fatta nya beslut	<input type="checkbox"/>	<input type="checkbox"/>	<input type="checkbox"/>	<input type="checkbox"/>
i. Jag har känt att jag kan klara av allvarliga problem eller förändringar i mitt liv	<input type="checkbox"/>	<input type="checkbox"/>	<input type="checkbox"/>	<input type="checkbox"/>
j. Jag har känt att livet är fullt av intressanta saker	<input type="checkbox"/>	<input type="checkbox"/>	<input type="checkbox"/>	<input type="checkbox"/>

**12. Hur väl stämmer följande in på dig?***Markera med ett kryss på varje rad.*

	Stämmer helt och hållet	Stämmer ganska bra	Stämmer inte särskilt bra	Stämmer inte alls
	1	2	3	4
a. Jag lyckas alltid lösa svåra problem om jag bara anstränger mig tillräckligt	<input type="checkbox"/>	<input type="checkbox"/>	<input type="checkbox"/>	<input type="checkbox"/>
b. Även om någon motarbetar mig hittar jag ändå utvägar att nå mina mål	<input type="checkbox"/>	<input type="checkbox"/>	<input type="checkbox"/>	<input type="checkbox"/>
c. Jag har inga svårigheter att hålla fast vid mina målsättningar och förverkliga mina mål	<input type="checkbox"/>	<input type="checkbox"/>	<input type="checkbox"/>	<input type="checkbox"/>
d. I oväntade situationer vet jag alltid hur jag skall agera	<input type="checkbox"/>	<input type="checkbox"/>	<input type="checkbox"/>	<input type="checkbox"/>
e. Till och med överraskande situationer tror jag mig klara av bra	<input type="checkbox"/>	<input type="checkbox"/>	<input type="checkbox"/>	<input type="checkbox"/>
f. Tack vare min egen förmåga känner jag mig lugn även när jag ställs inför svårigheter	<input type="checkbox"/>	<input type="checkbox"/>	<input type="checkbox"/>	<input type="checkbox"/>
g. Vad som än händer klarar jag mig alltid	<input type="checkbox"/>	<input type="checkbox"/>	<input type="checkbox"/>	<input type="checkbox"/>
h. Vilket problem jag än ställs inför kan jag hitta en lösning	<input type="checkbox"/>	<input type="checkbox"/>	<input type="checkbox"/>	<input type="checkbox"/>
i. Om jag ställs inför nya utmaningar vet jag hur jag ska ta mig an dem	<input type="checkbox"/>	<input type="checkbox"/>	<input type="checkbox"/>	<input type="checkbox"/>
j. När problem uppstår kan jag vanligtvis hantera dem av egen kraft	<input type="checkbox"/>	<input type="checkbox"/>	<input type="checkbox"/>	<input type="checkbox"/>





**13. Har du någon gång mått så psykiskt dåligt att du kände behov av att söka vård?**

- 1  Ja  
2  Ja, men jag sökte inte vård —————> Gå vidare till fråga 16  
3  Nej —————> Gå vidare till fråga 17

**14. När du mådde så psykiskt dåligt att du behövde söka vård, var sökte du då vård?**

- 1  Vårdcentralen  
2  Öppenpsykiatrisk vård  
3  Hos privatläkare  
4  Hos privat psykolog eller psykoterapeut  
5  Akutmottagningen

6  Annat

Ange var, skriv i rutan:

**15. Tycker du att du fick den vård du behövde?**

- 1  Ja —————> Gå vidare till fråga 17  
2  Nej —————> Gå vidare till fråga 17

**16. Vilka var skälen till att du inte sökte vård?**

*Flera alternativ kan anges.*

- 1  Jag trodde inte att vård skulle kunna hjälpa mig  
1  Jag skämdes för att visa att jag mådde så dåligt  
1  Jag var rädd att någon jag känner skulle se mig när jag sökte vård  
1  Det var för lång restid till vårdgivaren  
1  Det var inte öppet hos vårdgivaren  
1  Det var för dyrt att söka vård  
1  Jag visste inte vart jag skulle vända mig  
1  Det fanns inte kommunikationer så att jag kunde ta mig till vårdgivaren  
1  Jag tänkte att den psykiska ohälsan säkert går över av sig själv  
1  Jag var rädd att jag skulle bli inlagd mot min vilja

1  Annat skäl

Ange vilket, skriv i rutan:

## C. Sjukskrivning och sjukersättning

**17. Har du varit sjukskriven vid något eller några tillfällen under de senaste 12 månaderna?**

*Om du är sjukskriven just nu, räkna inte med den nuvarande sjukskrivningsperioden.  
Räkna det totala antalet dagar och räkna med veckans alla dagar.*

- 1  Nej  
2  Ja —————> 1  1 – 7 dagar  
2  8 – 30 dagar  
3  2 – 3 månader  
4  4 – 12 månader







**18. Har du under de senaste 8 veckorna påbörjat en sjukskrivningsperiod som pågått mer än 14 dagar?**

- 1  Nej  
2  Ja

**19. Är du sjukskriven just nu?**

- 1  Nej      —————>      *Om Nej, gå vidare till fråga 25*  
2  Ja

**20. Hur många procent är du sjukskriven?**

*Om du arbetar ange hur många procent av din ordinarie arbetstid som du är sjukskriven?*

- 1  0 - 25 %  
2  26 - 50 %  
3  51 - 75 %  
4  76 - 100 %

**21. Hur länge har du varit sjukskriven?**

*Räkna från första sjukskrivningsdagen i den nuvarande sjukskrivningsperioden. Räkna alla veckans dagar.*

antal dagar

**22. Vad är du sjukskriven för enligt ditt läkarintyg?**

*Flera alternativ kan anges.*

- 1  Infektionssjukdom (t ex förkylning, influensa)  
1  Ryggvärk  
1  Värk i nacke, skuldra eller axlar  
1  Andra muskel- eller ledsymptom/värk  
1  Depression  
1  Stress  
1  Ångest, oro  
1  Schizofreni eller annan psykosjukdom  
1  Annan psykisk sjukdom  
1  Hjärt-kärlsjukdom (t ex hjärtinfarkt, stroke, högt blodtryck)  
1  Graviditetsbesvär  
1  Skada/olycka  
1  Annan sjukdom

*Ange vilken, skriv i rutan:*





**23. När tror du att du kommer att vara *helt* i arbete/inte alls sjukskriven igen?**

- 1  Inom 1 vecka
- 2  Inom 2-3 veckor
- 3  Inom 1-2 månader
- 4  Inom 3-6 månader
- 5  Inom 7-12 månader
- 6  Efter 12 månader
- 7  Aldrig
- 8  Vet inte

**24. I vilken grad har du skamkänslor inför andra att du är sjukskriven?**

- 1  I mycket hög grad
- 2  I hög grad
- 3  Delvis
- 4  I ringa grad
- 5  I mycket ringa grad

**25. Har du sjuk- eller aktivitetsersättning just nu?**

- 1  Nej      —————>      *Om Nej, gå vidare till fråga 28*
- 2  Ja

**26. Hur många procent har du sjuk- eller aktivitetsersättning?**

- 1  0 - 25 %
- 2  26 - 50 %
- 3  51 - 75 %
- 4  76 - 100 %

**27. Hur länge har du haft sjuk- eller aktivitetsersättning?**

*Räkna från första dagen i den nuvarande sjuk- eller aktivitetsersättningsperioden. Räkna alla veckans dagar.*

--	--	--

antal dagar





## D. Arbetsliv

### 28. Vilken är din huvudsakliga sysselsättning just nu?

Du som är sjukskriven fyller i det som var din huvudsakliga sysselsättning innan du blev sjukskriven.  
Obs! Ange endast ett alternativ.

- 1  Arbetar som anställd
- 2  Egen företagare
- 3  Studerande
- 4  Sjuk- eller aktivitetsersättning, förtidspension
- 5  Föräldraledig
- 6  Arbetsökande eller i arbetsmarknadspolitisk åtgärd
- 7  Hemarbetande, sköter hushållet

8  Annat, skriv i rutan:

### 29. a. Vilket är/var ditt huvudsakliga yrke?

Om du inte yrkesarbetar nu, ange det yrke som du huvudsakligen har haft.  
Försök att lämna en så detaljerad yrkestitel som möjligt.

Till exempel: Skriv istället för assistent, inköpsassistent. **Var god texta!**

Exempel: Istället för chaufför skriv t ex:

BUSSCHAUFFÖR

Ditt yrke:

### b. Vilka är/var dina huvudsakliga arbetsuppgifter?

Beskriv dina huvudsakliga arbetsuppgifter. Om du t ex är projektledare eller liknande skriv då vad du gör, exempelvis "är ansvarig för att förbättra arbetsmiljön i äldreomsorgen". Är du t ex fabriksarbetare skriv då vad du gör/tillverkar.

---

---

---



+

+

Här följer några frågor om ditt arbete. Du som är deltidssjukskriven besvara hur det är just nu. Du som är heltidssjukskriven besvarar frågorna utifrån hur det var på ditt arbete innan du blev sjukskriven. Har du två eller flera arbeten, utgå från ditt huvudsakliga arbete.

Är du arbetslös, har sjuk- eller aktivitetsersättning, eller av annan anledning inte arbetar gå vidare till avsnitt E.

<p><b>30. Har du en arbetsledande befattning?</b></p> <p>1 <input type="checkbox"/> Nej</p> <p>2 <input type="checkbox"/> Ja → Om Ja, för hur många personer? <input type="text" value="0"/> <input type="text" value="0"/> <input type="text" value="0"/> stycken</p>
<p><b>31. Vilken är din huvudsakliga anställningsform?</b> <i>Obs! Ange endast ett alternativ.</i></p> <p>1 <input type="checkbox"/> Fast anställd (tillsvidareanställning)</p> <p>2 <input type="checkbox"/> Projektanställd</p> <p>3 <input type="checkbox"/> Vikarie</p> <p>4 <input type="checkbox"/> Timanställd</p> <p>5 <input type="checkbox"/> Egen företagare</p> <p>6 <input type="checkbox"/> Annan anställningsform <i>Ange vilken, skriv i rutan:</i> <input type="text"/></p>
<p><b>32. Arbetar du heltid eller deltid?</b></p> <p>1 <input type="checkbox"/> Heltid</p> <p>2 <input type="checkbox"/> Deltid, minst 15 timmar i veckan</p> <p>3 <input type="checkbox"/> Deltid, mindre än 15 timmar i veckan</p>
<p><b>33. Vilken är din huvudsakliga arbetsgivare?</b> <i>Obs! Ange endast ett alternativ.</i></p> <p>1 <input type="checkbox"/> Privatägt företag</p> <p>2 <input type="checkbox"/> Staten (myndighet/verk/statligt ägt bolag)</p> <p>3 <input type="checkbox"/> Region/Landsting/landstingsägt bolag</p> <p>4 <input type="checkbox"/> Kommun/kommunägt bolag</p> <p>5 <input type="checkbox"/> Egen företagare</p> <p>6 <input type="checkbox"/> Annan <i>Ange vilken, skriv i rutan:</i> <input type="text"/></p>
<p><b>34. Hur är könsfördelningen där du huvudsakligen utför ditt dagliga arbete?</b></p> <p>1 <input type="checkbox"/> Det är flest kvinnor</p> <p>2 <input type="checkbox"/> Det är ungefär lika många kvinnor som män (d v s 40 – 60 procent av vardera könet)</p> <p>3 <input type="checkbox"/> Det är flest män</p> <p>4 <input type="checkbox"/> Jag arbetar ensam</p>
<p><b>35. Har din arbetsplats omorganiserats de senaste 12 månaderna?</b></p> <p>1 <input type="checkbox"/> Ja</p> <p>2 <input type="checkbox"/> Nej</p>

+

+



**36. Kräver ditt arbete ett stort mått av koncentration?**

- 1  Ja, ofta
- 2  Ja, ibland
- 3  Nej, sällan
- 4  Nej, aldrig/nästan aldrig

**37. Kräver ditt arbete att du ska komma ihåg mycket?**

- 1  Ja, ofta
- 2  Ja, ibland
- 3  Nej, sällan
- 4  Nej, aldrig/nästan aldrig

**38. Kräver ditt arbete tunga lyft?**

- 1  Ja, ofta
- 2  Ja, ibland
- 3  Nej, sällan
- 4  Nej, aldrig/nästan aldrig

**39. Arbetar du i krokiga, vridna eller på annat sätt olämpliga arbetsställningar?**

- 1  Ja, ofta
- 2  Ja, ibland
- 3  Nej, sällan
- 4  Nej, aldrig/nästan aldrig

**40. Hur bedömer du din nuvarande arbetsförmåga vara i förhållande till:**

*Markera med ett kryss på varje rad.*

	Mycket god	Ganska god	Någorlunda	Ganska dålig	Mycket dålig
	1	2	3	4	5
a. ...de kunskapskrav arbetet ställer?	<input type="checkbox"/>	<input type="checkbox"/>	<input type="checkbox"/>	<input type="checkbox"/>	<input type="checkbox"/>
b. ...de mentala och psykiska krav arbetet ställer?	<input type="checkbox"/>	<input type="checkbox"/>	<input type="checkbox"/>	<input type="checkbox"/>	<input type="checkbox"/>
c. ...de känslomässiga krav arbetet ställer?	<input type="checkbox"/>	<input type="checkbox"/>	<input type="checkbox"/>	<input type="checkbox"/>	<input type="checkbox"/>
d. ...de samarbetskrav arbetet ställer?	<input type="checkbox"/>	<input type="checkbox"/>	<input type="checkbox"/>	<input type="checkbox"/>	<input type="checkbox"/>
e. ...de kroppsliga krav arbetet ställer?	<input type="checkbox"/>	<input type="checkbox"/>	<input type="checkbox"/>	<input type="checkbox"/>	<input type="checkbox"/>

**41. När arbetet blir *kroppsligt besvärande*, har du då möjlighet att dra ner på takten eller arbeta annorlunda, så att besvären minskar?**

- 1  Ja, ofta
- 2  Ja, ibland
- 3  Nej, sällan
- 4  Nej, aldrig/nästan aldrig





**42. När arbetet blir *psykiskt påfrestande*, har du då möjlighet att påverka det du gör, så att påfrestandet minskar?**

- 1  Ja, ofta  
2  Ja, ibland  
3  Nej, sällan  
4  Nej, aldrig/nästan aldrig

**43. Känner du dig utvilad och återhämtad när du börjar arbetet?**

- 1  Ja, ofta  
2  Ja, ibland  
3  Nej, sällan  
4  Nej, aldrig/nästan aldrig

**44. Hur är ditt arbete?**

*Markera med ett kryss på varje rad.*

	Ja, ofta 1	Ja, ibland 2	Nej, sällan 3	Nej, aldrig 4
a. Kräver ditt arbete att du arbetar mycket fort?	<input type="checkbox"/>	<input type="checkbox"/>	<input type="checkbox"/>	<input type="checkbox"/>
b. Kräver ditt arbete att du arbetar mycket hårt?	<input type="checkbox"/>	<input type="checkbox"/>	<input type="checkbox"/>	<input type="checkbox"/>
c. Kräver ditt arbete en för stor arbetsinsats?	<input type="checkbox"/>	<input type="checkbox"/>	<input type="checkbox"/>	<input type="checkbox"/>
d. Har du tillräckligt med tid för att hinna med arbetsuppgifterna?	<input type="checkbox"/>	<input type="checkbox"/>	<input type="checkbox"/>	<input type="checkbox"/>
e. Förekommer det motstridiga krav ditt arbete?	<input type="checkbox"/>	<input type="checkbox"/>	<input type="checkbox"/>	<input type="checkbox"/>
f. Får du lära dig nya saker i ditt arbete?	<input type="checkbox"/>	<input type="checkbox"/>	<input type="checkbox"/>	<input type="checkbox"/>
g. Kräver ditt arbete skicklighet?	<input type="checkbox"/>	<input type="checkbox"/>	<input type="checkbox"/>	<input type="checkbox"/>
h. Kräver ditt arbete påhittighet?	<input type="checkbox"/>	<input type="checkbox"/>	<input type="checkbox"/>	<input type="checkbox"/>
i. Innebär ditt arbete att man gör samma sak om och om igen?	<input type="checkbox"/>	<input type="checkbox"/>	<input type="checkbox"/>	<input type="checkbox"/>
j. Har du frihet att bestämma hur ditt arbete ska utföras?	<input type="checkbox"/>	<input type="checkbox"/>	<input type="checkbox"/>	<input type="checkbox"/>
k. Har du frihet att bestämma vad som ska utföras i ditt arbete?	<input type="checkbox"/>	<input type="checkbox"/>	<input type="checkbox"/>	<input type="checkbox"/>



**45. Hur väl stämmer följande in på dig?**

Markera med ett kryss på varje rad. Om du inte har några arbetskamrater gå vidare till fråga 46.

	Stämmer helt och hållet	Stämmer ganska bra	Stämmer inte särskilt bra	Stämmer inte alls
	1	2	3	4
a. Det är en lugn och behaglig stämning på min arbetsplats	<input type="checkbox"/>	<input type="checkbox"/>	<input type="checkbox"/>	<input type="checkbox"/>
b. Det är en god sammanhållning	<input type="checkbox"/>	<input type="checkbox"/>	<input type="checkbox"/>	<input type="checkbox"/>
c. Mina arbetskamrater ställer upp för mig	<input type="checkbox"/>	<input type="checkbox"/>	<input type="checkbox"/>	<input type="checkbox"/>
d. Man har förståelse för att jag kan ha en dålig dag	<input type="checkbox"/>	<input type="checkbox"/>	<input type="checkbox"/>	<input type="checkbox"/>
e. Jag kommer bra överens med mina överordnade	<input type="checkbox"/>	<input type="checkbox"/>	<input type="checkbox"/>	<input type="checkbox"/>
f. Jag trivs bra med mina arbetskamrater	<input type="checkbox"/>	<input type="checkbox"/>	<input type="checkbox"/>	<input type="checkbox"/>

**46. Känner du dig engagerad i ditt arbete?**

- 1  I mycket hög grad
- 2  I hög grad
- 3  Delvis
- 4  I ringa grad
- 5  I mycket ringa grad

**47. Ställer du höga krav på dig själv i ditt arbete?**

- 1  Ja, ofta
- 2  Ja, ibland
- 3  Nej, sällan
- 4  Nej, aldrig/nästan aldrig

**48. Har du svårt att säga nej till arbetsuppgifter trots att du redan har fullt upp att göra?**

- 1  Ja, ofta
- 2  Ja, ibland
- 3  Nej, sällan
- 4  Nej, aldrig/nästan aldrig

**49. Tar du mer ansvar för arbetet än du borde göra?**

- 1  Ja, ofta
- 2  Ja, ibland
- 3  Nej, sällan
- 4  Nej, aldrig/nästan aldrig





**50. Tar din närmaste chef hänsyn till dina åsikter?**

- 1  Ja, ofta
- 2  Ja, ibland
- 3  Nej, sällan
- 4  Nej, aldrig/nästan aldrig
- 5  Har ingen chef

**51. Är du inblandad i någon eller några konflikter på din arbetsplats?**

- 1  Ja, ofta
- 2  Ja, ibland
- 3  Nej, sällan
- 4  Nej, aldrig/nästan aldrig

**52. Oroar du dig för att:**

*Markera med ett kryss på varje rad.*

	Inte alls						I mycket hög grad
	1	2	3	4	5	6	7
a. ...arbetsplatsen ska omorganiseras?	<input type="checkbox"/>	<input type="checkbox"/>	<input type="checkbox"/>	<input type="checkbox"/>	<input type="checkbox"/>	<input type="checkbox"/>	<input type="checkbox"/>
b. ...besparingar eller nedskärningar ska påverka arbetet?	<input type="checkbox"/>	<input type="checkbox"/>	<input type="checkbox"/>	<input type="checkbox"/>	<input type="checkbox"/>	<input type="checkbox"/>	<input type="checkbox"/>
c. ...ny teknik ska införas på arbetsplatsen?	<input type="checkbox"/>	<input type="checkbox"/>	<input type="checkbox"/>	<input type="checkbox"/>	<input type="checkbox"/>	<input type="checkbox"/>	<input type="checkbox"/>
d. ...du inte ska klara arbetet?	<input type="checkbox"/>	<input type="checkbox"/>	<input type="checkbox"/>	<input type="checkbox"/>	<input type="checkbox"/>	<input type="checkbox"/>	<input type="checkbox"/>
e. ...bli arbetslös?	<input type="checkbox"/>	<input type="checkbox"/>	<input type="checkbox"/>	<input type="checkbox"/>	<input type="checkbox"/>	<input type="checkbox"/>	<input type="checkbox"/>
f. ...utsättas för mobbning?	<input type="checkbox"/>	<input type="checkbox"/>	<input type="checkbox"/>	<input type="checkbox"/>	<input type="checkbox"/>	<input type="checkbox"/>	<input type="checkbox"/>
g. ...utsättas för sexuella trakasserier?	<input type="checkbox"/>	<input type="checkbox"/>	<input type="checkbox"/>	<input type="checkbox"/>	<input type="checkbox"/>	<input type="checkbox"/>	<input type="checkbox"/>

**53. Händer det att du känner olust när du går till arbetet?**

- 1  Inte alls
- 2  Sällan
- 3  Ett par dagar per månad
- 4  En dag per vecka
- 5  Ett par dagar per vecka
- 6  Varje dag

**54. Förekommer det mobbning på din arbetsplats?**

- 1  Ja
- 2  Nej      —————▶      *Om Nej, gå vidare till avsnitt E*

**55. Har du själv varit utsatt för mobbning på din arbetsplats?**

- 1  Ja, någon gång
- 2  Ja, återkommande
- 3  Nej







## E. Familjeförhållanden och vänner

56. Hur många personer består ditt hushåll av?

stycken

57. Har du en parrelation?

1  Ja

2  Nej

58. Oavsett om du har en parrelation eller inte, i vilken grad trivs du med att leva som du gör?

1  I mycket hög grad

2  I hög grad

3  Delvis

4  I ringa grad

5  I mycket ringa grad

Om du inte lever i en parrelation gå vidare till fråga 60

59. Jämfört med andra par i din bekantskapskrets, i vilken grad tycker du att din parrelation är jämställd?

1  I mycket hög grad

2  I hög grad

3  Delvis

4  I ringa grad

5  I mycket ringa grad

Nedan följer några frågor om hemmaboende barn (biologiska, adoptiv-, familjehemsbarn, maka/make/sambos barn).

60. Har du/ni några barn som bor hemma?

Räkna med de barn som bor minst halva tiden hos dig.

1  Ja

2  Nej → Om Nej, gå vidare till fråga 61

Om Ja: Hur många barn?

0 – 5 år

6 – 12 år

13 – 17 år

18 år eller äldre





**61. Är du gravid?**

- 1  Ja  
2  Nej —————> Om Nej, gå vidare till fråga 62

Om Ja: I vilken vecka?

veckor

Nedan följer några frågor om uppgifter i hem- och hushållsarbete (avser även vård/tillsyn/aktiviteter kring barn, äldre, sjuka anhöriga eller släktingar). Om du lever i ett enpersonhushåll gå vidare till fråga 65.

**62. Vem planerar till största delen hem- och hushållsarbetet?**

- 1  Jag planerar det mesta  
2  Min partner planerar det mesta  
3  Annan vuxen i hushållet planerar det mesta  
4  Jag och min partner delar planeringen ungefär lika  
5  Jag och annan vuxen i hushållet delar planeringen ungefär lika  
6  Annan fördelning av planeringen

**63. Hur fördelas hem- och hushållsarbetet?**

- 1  Jag utför det mesta  
2  Min partner utför det mesta  
3  Annan vuxen i hushållet utför det mesta  
4  Jag och min partner delar arbetet ungefär lika  
5  Jag och annan vuxen i hushållet delar arbetet ungefär lika  
6  Annan fördelning av arbetet  
7  Jag/vi köper hushållsnära tjänster för att utföra det mesta

**64. I vilken grad är du nöjd med fördelningen av hem- och hushållsarbetet?**

- 1  I mycket hög grad  
2  I hög grad  
3  Delvis  
4  I ringa grad  
5  I mycket ringa grad

Om du inte yrkesarbetar gå vidare till fråga 68.

**65. I vilken grad upplever du en konflikt mellan yrkesarbetet och hem- och hushållsarbetet?**

- 1  I mycket hög grad  
2  I hög grad  
3  Delvis  
4  I ringa grad  
5  I mycket ringa grad



+

+

**66. I vilken grad påverkas ditt hem- och hushållsarbete på ett negativt sätt av kraven i ditt arbete?**

- 1  I mycket hög grad  
 2  I hög grad  
 3  Delvis  
 4  I ringa grad  
 5  I mycket ringa grad

**67. I vilken grad påverkas ditt arbete på ett negativt sätt av kraven i ditt hem- och hushållsarbete?**

- 1  I mycket hög grad  
 2  I hög grad  
 3  Delvis  
 4  I ringa grad  
 5  I mycket ringa grad

**68. Ibland behöver man hjälp och stöd av någon. Har du någon anhörig eller vän som ställer upp om:**

*Markera med ett kryss på varje rad.*

	Ja 1	Nej 2	Vet inte 3
a. ...du blir sjuk?	<input type="checkbox"/>	<input type="checkbox"/>	<input type="checkbox"/>
b. ...du vill ha sällskap?	<input type="checkbox"/>	<input type="checkbox"/>	<input type="checkbox"/>
c. ...du behöver prata med någon om personliga bekymmer?	<input type="checkbox"/>	<input type="checkbox"/>	<input type="checkbox"/>
d. ...du behöver ett lån på 15 000 kronor?	<input type="checkbox"/>	<input type="checkbox"/>	<input type="checkbox"/>

**69. Händer det att du känner dig ensam?**

- 1  Ja, ofta  
 2  Ja, ibland  
 3  Nej, sällan  
 4  Nej, aldrig/nästan aldrig

+

+



## F. Livshändelser

### 70. Har du under de senaste 12 månaderna varit med om något av följande?

*Flera alternativ kan anges*

- 1  Gift mig eller blivit sambo
- 1  Fått barn eller adopterat barn
- 1  Skilt mig eller separerat
- 1  Bytt bostadsort
- 1  Haft barn med allvariga problem (t ex missbruk, brott, blivit mobbat)
- 1  Haft barn som blivit utsatt för sexuella övergrepp
- 1  Bytt arbetsplats
- 1  Fått minskat ansvar i arbetet
- 1  Fått ökat ansvar i arbetet
- 1  Fått mycket försämrade ekonomi
- 1  Blivit arbetslös
- 1  Blivit bostadslös
- 1  Haft allvarlig konflikt med någon som står mig nära
- 1  Haft allvarlig konflikt med någon annan
- 1  Råkat ut för svår sjukdom/olyckshändelse
- 1  Haft svår sjukdom/olyckshändelse i familj eller vänkrets
- 1  Haft dödsfall i familj eller vänkrets
- 1  Annan/andra viktiga händelser  
*Ange vilken/vilka, skriv i rutan:*
- 1  Inget av ovanstående

*Frågorna här nedan berör det våld som kan uppstå inom en nära relation d.v.s. mellan makar/partners eller en före detta partner, antingen man är samboende eller särbo. När det står partner så menar vi make/maka/partner/sambo/särbo/pojk- eller flickvän. Om du inte har någon partner så tänk på den senaste relationen du hade.*

### 71. Har din partner/tidigare partner under de senaste 12 månaderna:

#### a) Utsatt dig för hot om att skada dig eller en närstående person?

- 1  Nej
- 2  Ja, 1-2 ggr
- 3  Ja, 3-5 ggr
- 4  Ja, mer än 5 ggr

#### b) Utsatt dig för fysiskt och/eller sexuellt våld?

- 1  Nej
- 2  Ja, 1-2 ggr
- 3  Ja, 3-5 ggr
- 4  Ja, mer än 5 ggr





**72. Har du själv vid något tillfälle utsatt din partner/tidigare partner för något av detta under de senaste 12 månaderna?**

- 1  Nej
- 2  Ja, hot om våld
- 3  Ja, fysiskt/sexuellt våld

**73. Är/var din partner/tidigare partner en:**

- 1  Man
- 2  Kvinna

## G. Kultur och fritid

**74. Hur ofta har du gjort något av följande under de senaste 12 månaderna?**

*Markera med ett kryss på varje rad.*

	Minst en gång i veckan	Minst en gång i månaden	Minst en gång i kvartalet	Mer sällan eller aldrig
	1	2	3	4
a. Gått på bio/teater/museum	<input type="checkbox"/>	<input type="checkbox"/>	<input type="checkbox"/>	<input type="checkbox"/>
b. Fotograferat/filmat	<input type="checkbox"/>	<input type="checkbox"/>	<input type="checkbox"/>	<input type="checkbox"/>
c. Tecknat/målat	<input type="checkbox"/>	<input type="checkbox"/>	<input type="checkbox"/>	<input type="checkbox"/>
d. Skrivit t ex dagbok/dikt/artiklar/blogg	<input type="checkbox"/>	<input type="checkbox"/>	<input type="checkbox"/>	<input type="checkbox"/>
e. Läst någon bok/ljudbok	<input type="checkbox"/>	<input type="checkbox"/>	<input type="checkbox"/>	<input type="checkbox"/>
f. Dator-/TV-spel	<input type="checkbox"/>	<input type="checkbox"/>	<input type="checkbox"/>	<input type="checkbox"/>
g. Gått på konsert	<input type="checkbox"/>	<input type="checkbox"/>	<input type="checkbox"/>	<input type="checkbox"/>
h. Lyssnat på musik	<input type="checkbox"/>	<input type="checkbox"/>	<input type="checkbox"/>	<input type="checkbox"/>
i. Spelat något musikinstrument	<input type="checkbox"/>	<input type="checkbox"/>	<input type="checkbox"/>	<input type="checkbox"/>
j. Sjungit i kör	<input type="checkbox"/>	<input type="checkbox"/>	<input type="checkbox"/>	<input type="checkbox"/>
k. Gått på idrottsevenemang som åskådare	<input type="checkbox"/>	<input type="checkbox"/>	<input type="checkbox"/>	<input type="checkbox"/>
l. Utövat sport/idrott/annan motion	<input type="checkbox"/>	<input type="checkbox"/>	<input type="checkbox"/>	<input type="checkbox"/>
m. Varit ute i naturen	<input type="checkbox"/>	<input type="checkbox"/>	<input type="checkbox"/>	<input type="checkbox"/>
n. Deltagit i studiecirkel/kurser	<input type="checkbox"/>	<input type="checkbox"/>	<input type="checkbox"/>	<input type="checkbox"/>
o. Deltagit i religiöst samfund	<input type="checkbox"/>	<input type="checkbox"/>	<input type="checkbox"/>	<input type="checkbox"/>
p. Deltagit i föreningsverksamhet	<input type="checkbox"/>	<input type="checkbox"/>	<input type="checkbox"/>	<input type="checkbox"/>
q. Umgåtts med vänner	<input type="checkbox"/>	<input type="checkbox"/>	<input type="checkbox"/>	<input type="checkbox"/>
r. Utövat någon form av textil-/trä-/metallslöjd eller annat konsthantverk	<input type="checkbox"/>	<input type="checkbox"/>	<input type="checkbox"/>	<input type="checkbox"/>
s. Utövat någon annan form av hobby	<input type="checkbox"/>	<input type="checkbox"/>	<input type="checkbox"/>	<input type="checkbox"/>

*Ange vad, skriv i rutan:*



**75. Hur ofta ägnar du dig åt någon typ av motion (såsom att springa, cykla eller på annat sätt träna – så att "svetten rinner") i minst 30 minuter åt gången?**

- 1  4 gånger eller mer per vecka  
 2  2-3 gånger per vecka  
 3  1 gång per vecka  
 4  Någon gång per månad  
 5  Aldrig

**76. I vilken grad är du nöjd med dina kultur- och fritidsaktiviteter?**

- 1  I mycket hög grad  
 2  I hög grad  
 3  Delvis  
 4  I ringa grad  
 5  I mycket ringa grad

**77. Händer det att du har svårt att få tiden att gå på din fritid?**

- 1  Ja, ofta  
 2  Ja, ibland  
 3  Nej, sällan  
 4  Nej, aldrig/nästan aldrig

## H. Alkohol- och Rökvanor

Alkohol och rökning är faktorer som kan ha betydelse för människors välbefinnande. Nedan följer därför några frågor om alkohol- och rökvanor. För att underlätta för dig att svara anges nedan vad som menas med ett "standardglas".

Med ett "standardglas" menas

starksprit

starkvin

bordsvin

starköl

folköl

cider



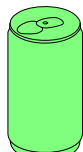
4 cl



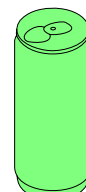
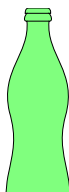
8 cl



14 cl



27 cl



45 cl



34 cl

**78. Har du någon gång under de senaste 12 månaderna druckit minst ett glas alkohol?**

- 1  Ja  
 2  Nej → Om Nej, gå vidare till fråga 86



**79. Om du tänker tillbaka på de senaste 12 månaderna hur regelbundet har du druckit alkoholhaltiga drycker?**

- 1  Mindre än en gång i månaden  
2  1-3 gånger i månaden  
3  1-2 gånger i veckan  
4  Flera gånger i veckan  
5  Dagligen eller nästan varje dag

**80. Hur många "standardglas" dricker du en typisk dag då du dricker alkohol? (Se exempel ovan)**

- 1  1-2  
2  3-4  
3  5-6  
4  7-9  
5  10 eller fler

**81. Markera med ett kryss i rutorna som stämmer in på dig.**

*Markera med ett kryss på varje rad.*

	Aldrig	Mer sällan än 1 gång i månaden	Varje månad	Varje vecka	Dagligen eller nästan varje dag
	1	2	3	4	5
a. Hur ofta dricker du sex "standardglas" eller mer vid samma tillfälle?	<input type="checkbox"/>	<input type="checkbox"/>	<input type="checkbox"/>	<input type="checkbox"/>	<input type="checkbox"/>
b. Hur ofta under senaste 12 månaderna har du inte kunnat sluta dricka sedan du börjat?	<input type="checkbox"/>	<input type="checkbox"/>	<input type="checkbox"/>	<input type="checkbox"/>	<input type="checkbox"/>
c. Hur ofta under senaste 12 månaderna har du låtit bli att göra något du borde för att du drack?	<input type="checkbox"/>	<input type="checkbox"/>	<input type="checkbox"/>	<input type="checkbox"/>	<input type="checkbox"/>
d. Hur ofta under senaste 12 månaderna har du behövt en "drink" på morgonen efter mycket drickande dagen innan?	<input type="checkbox"/>	<input type="checkbox"/>	<input type="checkbox"/>	<input type="checkbox"/>	<input type="checkbox"/>
e. Hur ofta under senaste 12 månaderna har du haft skuld känslor eller samvetsförebåelser på grund av ditt drickande?	<input type="checkbox"/>	<input type="checkbox"/>	<input type="checkbox"/>	<input type="checkbox"/>	<input type="checkbox"/>
f. Hur ofta under senaste 12 månaderna har du druckit så att du dagen efter inte kommit ihåg vad du sagt eller gjort?	<input type="checkbox"/>	<input type="checkbox"/>	<input type="checkbox"/>	<input type="checkbox"/>	<input type="checkbox"/>

**82. Har du eller någon annan blivit skadad på grund av ditt drickande?**

- 1  Nej  
2  Ja, men inte under det senaste året  
3  Ja, under det senaste året





**83. Har en släkting eller vän, en läkare eller någon annan inom sjukvården oroat sig över ditt drickande eller antytt att du borde minska på det?**

- 1  Nej  
2  Ja, men inte under det senaste året  
3  Ja, under det senaste året

**84. Hur många gånger har du varit sjukskriven på grund av att du druckit under de senaste 12 månaderna?**

- 1  Det har inte hänt någon gång  
2  1-3 gånger  
3  4-10 gånger  
4  Fler än 10 gånger

**85. Hur många gånger har du haft svårt att klara ditt arbete på grund av att du druckit under de senaste 12 månaderna?**

- 1  Jag har inget arbete  
2  Det har inte hänt någon gång  
3  1-3 gånger  
4  4-10 gånger  
5  Fler än 10 gånger

**86. a) Röker du dagligen?**

- 1  Ja  
2  Nej

*Om Nej:*

**b) Händer det att du röker då och då?**

- 1  Ja  
2  Nej

**Tack för att du svarade på enkäten!**





För en tid sedan fick du en frågeblankett med rubriken "En undersökning om arbete, sjukskrivning och hälsa" från Statistiska centralbyrån och Göteborgs universitet. Vi vill påminna dig om att svara på frågorna och återsända blanketten så snart som möjligt i det medföljande svarskuvertet. **Har du redan besvarat blanketten och sänt in den vill vi som arbetar med undersökningen tacka dig och be dig bortse från denna påminnelse.**

För att resultatet av undersökningen ska bli så tillförlitligt som möjligt är ditt svar viktigt.

Har du frågor om insamlingen av frågeblanketten kontakta Statistiska centralbyrån, tfn 019-17 60 60, e-post [marie.gullberg@scb.se](mailto:marie.gullberg@scb.se) Om du vill ha information om undersökningen och dess syfte eller hjälp med frågorna får du gärna kontakta Kristina Holmgren, tfn 031-786 68 63, e-post [kristina.holmgren@neuro.gu.se](mailto:kristina.holmgren@neuro.gu.se).

Tack för att du deltar!

Gunnel Hensing  
Professor vid Enheten för socialmedicin  
Sahlgrenska akademien, Göteborgs universitet



# Sahlgrenska Akademin

GÖTEBORGS UNIVERSITET

Avd för samhällsmedicin och folkhälsa/Socialmedicin

## Påminnelse

För en tid sedan fick du en frågeblankett med rubriken "En undersökning om arbete, sjukskrivning och hälsa" från Statistiska centralbyrån och Göteborgs universitet. Syftet med undersökningen är att öka kunskapen om hälsa och arbete bland personer som varit sjukskrivna i jämförelse med dem som inte varit det och att undersöka vilka faktorer som har betydelse för att återgå i arbete efter en sjukskrivning.

Vi har ännu inte noterat något svar från dig. Det kanske är så att du har varit bortrest eller inte haft möjlighet att svara på frågeblanketten ännu. Vi ber dig att besvara frågeblanketten och återsända den så snart som möjligt i det medföljande svarskuvertet.

Undersökningen är naturligtvis frivillig, men för att resultatet ska bli så tillförlitligt som möjligt är ditt svar viktigt.

**Om du har skickat in frågeblanketten till oss de senaste dagarna ber vi dig bortse från denna påminnelse.**

Med vänlig hälsning

Gunnel Hensing  
Professor vid Enheten för socialmedicin  
Sahlgrenska akademien, Göteborgs universitet

### Kontakta oss gärna

Om du vill ha information om undersökningen och dess syfte eller hjälp med frågorna:  
**Kristina Holmgren** Tfn: 031-786 68 63 e-post: [kristina.holmgren@neuro.gu.se](mailto:kristina.holmgren@neuro.gu.se)

Om du har frågor om insamlingen av frågeblanketten:  
**Statistiska centralbyrån** Tfn: 019-17 60 60 e-post: [marie.gullberg@scb.se](mailto:marie.gullberg@scb.se)



# Sahlgrenska Akademin

GÖTEBORGS UNIVERSITET

Avd för samhällsmedicin och folkhälsa/Socialmedicin

## Ditt svar är viktigt

Det här är vår sista påminnelse angående undersökningen om arbete, sjukskrivning och hälsa. Alla svar är betydelsefulla för oss; det spelar ingen roll om du är frisk eller sjuk, om du arbetar eller inte.

Blanketten innehåller många frågor, men vi hoppas att du vill ta dig tid att svara på dem och sedan skicka tillbaka den ifyllda blanketten i det medföljande svarskuvertet senast den 30 juni. Ungefär hälften av dem vi har skickat frågorna till har hittills svarat, men vi behöver fler svar.

Syftet med undersökningen är att ta reda på vilka faktorer som är viktiga för att man ska komma tillbaka till arbetet efter en sjukskrivning. För att få svar på detta måste vi jämföra personer som varit sjukskrivna med personer som inte varit sjukskrivna.

Undersökningen är naturligtvis frivillig, men ju fler som svarar, desto tillförlitligare blir resultatet. Därför är ditt svar viktigt.

**Om du har skickat in frågeblanketten till oss de senaste dagarna behöver du inte bry dig om denna påminnelse.**

Med vänlig hälsning

Gunnel Hensing  
Professor vid Enheten för socialmedicin  
Sahlgrenska akademien, Göteborgs universitet

## Kontakta oss gärna

Statistiska centralbyrån Tfn: 019-17 60 60 e-post: [marie.gullberg@scb.se](mailto:marie.gullberg@scb.se)

## Bilaga 4

### Inflöde per stratum (och omgång)

Beskrivning av inflödet, angivet i antal

	Stratum 1, omgång 1	Stratum 2, omgång 1	Stratum 3, omgång 1	Stratum 1, omgång 2
Efter första utsändning	1 298	245	1 981	510
Efter ToP	549	98	935	168
Efter enkätpåminnelse 1	593	155	1 111	192
Totalt antal svar	2 440	498	4 027	870
Bortfall	2 077	492	3 957	753
Urval, exkl. övertäckning	4 517	990	7 984	1 623

Stratum 1 = Arbetsgivaranmälda, enligt Försäkringskassan

Stratum 2 = Anmält sig själva, enligt Försäkringskassan

Stratum 3 = Befolkningsurval från RTB

Omgång 1 = Första utsändning den 15/4

Omgång 2 = Första utsändning den 25/4

Beskrivning av inflödet, angivet i andelar

	Stratum 1, omgång 1	Stratum 2, omgång 1	Stratum 3, omgång 1	Stratum 1, omgång 2
Efter första utsändning	28,7	24,7	24,8	31,2
Efter ToP	12,2	9,9	11,7	10,3
Efter enkätpåminnelse 1	13,1	15,7	13,9	11,8
Total andel svar	54,0	50,3	50,4	53,6
Bortfall	46,0	49,7	49,6	46,4
Urval, exkl. övertäckning	100,0	100,0	100,0	100,0

## *Hälsoresursundersökningen i Västra Götaland - kalibrering av vikter*

### **1. Population**

Populationen består av personer i åldern 19-64 år folkbokförda i Västra Götaland.

### **2. Syftet med stratifieringen och fördelningen av urvalet på strata**

Undersökningen innehåller tre strata, som avgränsas på följande sätt:

*Stratum 1* Sjuka, arbetsgivaranmälda.

*Stratum 2* Sjuka, anmält sig själva.

*Stratum 3* Befolkningen

De två första strata består av datafiler från Försäkringskassan. Stratum 1 är bestämd av en selektion gjord i två omgångar (Hälsoresurs A och B). I detta stratum görs en totalundersökning. I stratum 2 dras ett obundet slumpmässigt urval (OSU) av storleken 1 000. I stratum 3 dras ett OSU av storleken 8 000.

**Tabell 1.** Stratumstorlekar och urvalsstorlek

Stratum	Antal individer	Urvalsstorlek
1	6 160	6 160
2	4 239	1 000
3	931 970	8 020
Totalt	942 369	15 180

### 3. Urvalsfel och bortfallsfel

I en urvalsundersökning är alltid skattningarna behäftade med *urvalsfel* beroende på att endast en delmängd (urval) av populationen studeras. Ett annat fel, *bortfallsfel*, uppkommer p.g.a. att de utvalda som inte medverkar (bortfall) avviker från de svarande beträffande det ämne undersökningen handlar om. Både urvalsfelen och bortfallsfelen kan reduceras genom att utnyttja kraftfull hjälpinformation vid kalibrering av vikter.

Datainsamlingen har resulterat i svar från 7 835 personer. Svarsandelarna varierar kraftigt mellan olika grupper av utvalda, vilket tabellerna 4.2-4.8 visar.

### 4. Kalibrering av vikter

#### 4.1. Allmänt om kalibrering av vikter

I undersökningen använder vi tekniken med kalibrering av vikter, vilket är en effektiv och flexibel metod att reducera urvalsfel och bortfallsfel (se Lundström och Särndal, 2001, och Särndal and Lundström, 2005). I korthet består tekniken i att utnyttja ”starka” hjälpvariabler (registervariabler). I tabell 1 beskrivs de hjälpvariabler som vi utgår från vid sökandet efter bästa hjälpvektor.

Med ”stark” hjälpvariabel menas en variabel som har en eller flera av följande egenskaper:

(i) variabeln samvarierar väl med svarsbenägenheten

eller/och

(ii) den samvarierar väl med (viktiga) undersökningsvariabler

eller/och

(iii) den avgränsar (viktiga) redovisningsgrupper.

Egenskap (i) är den viktigaste av de tre. I följande avsnitt redovisas de presumtiva hjälpvariablerna och den analys som leder till det slutliga valet.

## 4.2. Presumptiva hjälpvariabler

Urvalet i stratum 1 och 2 har dragits från datafiler från Försäkringskassan. Urvalet i stratum 3 har dragits från Registret över totalbefolkningen (RTB). Hjälpinformationen hämtas från RTB.

De RTB-variabler som vi i en första gallring funnit intressanta är *kön, ålder, födelseland, civilstånd* och *inkomst*. Vi vet också att svarsbenägenheten brukar vara lägre bland boende i storstad och därför bildas variabeln *storstad/ej storstad*.

Vi gör redan i ett första steg hopslagningar av kategorier. Resultatet presenteras i tabell 4.1.

Tabell 4.1. Presumtiva hjälpvariabler

Hjälpvariabler	Klassindelning
Kön (KON)	1 = Man, stratum 1 2 = Kvinna, stratum 1 3 = Man, stratum 2 4 = Kvinna, stratum 2 5 = Man, stratum 3 6 = Kvinna, stratum 3
Åldersklasser (ALD)	1 = -30 år, stratum 1 2 = 31-50 år, stratum 1 3 = 51- år, stratum 1 4 = -30 år, stratum 2 5 = 31-50 år, stratum 2 6 = 51- år, stratum 2 7 = -30 år, stratum 3 8 = 31-50 år, stratum 3 9 = 51- år, stratum 3
Födelseland (FODL)	1 = Norden, stratum 1 2 = övriga, stratum 1 3 = Norden, stratum 2 4 = övriga, stratum 2 5 = Norden, stratum 3 6 = övriga, stratum 3
Civilstånd (CIV)	1 = gift eller registrerat partnerskap, stratum 1 2 = övriga, stratum 1 3 = gift eller registrerat partnerskap, stratum 2 4 = övriga, stratum 2 5 = gift eller registrerat partnerskap, stratum 3 6 = övriga, stratum 3
Inkomst (INK)	1 = uppgift saknas / 0-149 tkr, stratum 1 2 = 150-299 tkr, stratum 1 3 = 300- tkr, stratum 1 4 = uppgift saknas / 0-149 tkr, stratum 2 5 = 150-299 tkr, stratum 2 6 = 300- tkr, stratum 2 7 = uppgift saknas / 0-149 tkr, stratum 3 8 = 150-299 tkr, stratum 3 9 = 300- tkr, stratum 3
Storstad/ej storstad (STOR)	1=boende i storstad, stratum 1 2=övriga, stratum 1 3=boende i storstad, stratum 2 4=övriga, stratum 2 5=boende i storstad, stratum 3 6=övriga, stratum 3



### 4.3. Analys av de presumtiva hjälpvariablernas egenskaper

För att uppfylla egenskap (i) studeras sambandet mellan den dikotoma variabeln svarande/bortfall och hjälpvariablerna. Skattad andel svarande i olika grupper bestämda av respektive hjälpvariabel har därvid beräknats.

Vid stora skillnader mellan svarsandelarna utgör variabeln en stark kandidat till hjälpvariabel.

Tabell 4.2. Skattad procentuell andel svarande fördelat på kön och stratum

Kön (KON)	Svarsandel (%)			
	Stratum 1	Stratum 2	Stratum 3	Totalt
Man	46.5	43.7	43.7	44.7
Kvinna	58.3	53.9	57.1	57.4
Totalt	53.7	49.9	50.2	51.6

Tabell 4.3. Skattad procentuell andel svarande fördelat på åldersgrupper och stratum

Åldersklasser (ALD)	Svarsandel (%)			
	Stratum 1	Stratum 2	Stratum 3	Totalt
-30	41.9	48.3	40.9	41.8
31-50	50.8	48.5	50.0	50.2
51-	62.0	54.5	58.5	59.9
Totalt	53.7	49.9	50.2	51.6

Tabell 4.4. Skattad procentuell andel svarande fördelat på födelseland och stratum

Födelseland (FODL)	Svarsandel (%)			
	Stratum 1	Stratum 2	Stratum 3	Totalt
Norden	54.3	51.5	52.9	53.4
övriga	49.1	39.7	34.0	39.6
Totalt	53.7	49.9	50.2	51.6

Tabell 4.5. Skattad procentuell andel svarande fördelat på civilstånd och stratum

Civilstånd (CIV)	Svarsandel (%)			
	Stratum 1	Stratum 2	Stratum 3	Totalt
Gift eller registrerat partnerskap	59.3	55.4	56.9	57.9
övriga	48.9	46.2	45.5	46.9
Totalt	53.7	49.9	50.2	51.6

Tabell 4.6. Skattad procentuell andel svarande fördelat på inkomst (tkr) och stratum

Inkomst (INK)	Svarsandel (%)			
	Stratum 1	Stratum 2	Stratum 3	Totalt
uppgift saknas / 0-149	44.3	46.1	39.3	41.1
150-299	53.9	52.1	53.3	53.5
300-	58.7	52.8	58.7	58.5
Totalt	53.7	49.9	50.2	51.6

Tabell 4.7. Skattad procentuell andel svarande fördelat på storstad / ej storstad och stratum

Storstad / ej storstad (STOR)	Svarsandel (%)			
	Stratum 1	Stratum 2	Stratum 3	Totalt
Boende i storstad	51.4	48.0	49.1	49.9
övriga	56.0	52.2	51.5	53.5
Totalt	53.7	49.9	50.2	51.6

Vi ser av ovanstående tabeller att skattade svarsandelar varierar kraftigt mellan olika kategorier för samtliga hjälpvariabler.

#### 4.4 Slutligt val av hjälpinformation

Den hjälpvektor vi valt att utnyttja i kalibreringen kan skrivas som  $STRATUM*(KON+ALD+FODL+CIV+INK+STOR)$

Detta val baserar sig på analysen i avsnitt 4.3 samt några olika beräkningar av kalibrerade vikter. Vikterna håller sig inom de gränser som rekommenderas i litteraturen med undantag för ett fåtal observationer som alla har gemensamt att de tillhör gruppen födda utanför Norden. Bortfallet i denna grupp är väldigt högt (gäller särskilt stratum 3) vilket medför att de kalibrerade vikterna för denna grupp blir stora. Födelseland behålls dock i hjälpvektorn med motiveringen att variabeln samvarierar starkt med svarsbenägenheten och är en redovisningsgrupp av intresse.

Vikterna är sådana att vid skattningen av antalet individer efter kön överensstämmer skattningen helt med uppgifterna i RTB. Det gäller också för de övriga variablerna i hjälpvektorn.

Vi kan förvänta oss att bortfallsskevheten reduceras kraftigt genom utnyttjandet av denna hjälpinformation. Detta beroende på att variationen i svarsbenägenhet förklaras väl (egenskap (i)).

Kalibreringsvikten 'Kalvikt' ska användas vid punktskattningar. Om variansskattningar ska beräknas behövs ett särskilt datorprogram.

### Referenser

Lundström, S. and Särndal, C.E. (2001). Estimation in the Presence of Nonresponse and Frame Imperfections. Statistics Sweden.

Särndal, C.E. and Lundström, S. (2005). Estimation in Surveys with Nonresponse. New York: Wiley.

Postbeskrivning RTB				Datum	2008-07-02		
Kundfil (infl 10-19)				Uppdrag	Hälsoresurs		
Slutfil (infl 0-99)				Antal poster			
				Variabelsep.	Ingen		
				Postlängd			
				Markering vid:			
				-hoppfråga			
				-ej svar/blank			
				-dubbelmark.			
				Lagringsformat	ANSI		
				P:\Data\DIH\ENK\DOKUMENT\postbeskrivningar			
		Positioner			Format	Beskrivning	
		Variabel	Från	Till	Antal		
<b>Bakgrunds- variabler</b>	UENR	1	-	8	8	N	Löpnummer med checksiffra
	Box	9	-	11	3	N	
	Infl	12	-	13	2	N	Inflödeskod
	Slump	14	-	14	1	N	Slumpkod, 0 = ej suburval, 1= ram till suburval, 2 = suburval.
	Lan	15	-	16	2	N	
	Kommun	15	-	18	4	N	
	Filler	19	-	20	2	N	(i vissa fall församlingskod)
	Civil	21	-	22	2	A	Civilstånd, OG, G, S och Å (partnerskap är ej särredovisat) .
	Kon	23	-	23	1	N	Kön 1 = man, 2 = kvinna
	Alder	24	-	26	3	N	Ålder under året
	Fodar	27	-	28	2	N	Födelseår
	Fodland2	29	-	40	12	A	Födelseland (Sverige, övriga Norden, övriga Europa, övriga världsdelar)
	Medb2	41	-	52	12	A	Medborgarskap (Sverige, övriga Norden, övriga Europa, övriga världsdelar)
	Ink	53	-	60	8	N	Individens sammanräknade förvärsinkomst före skatt (bruttolön), anges i tusentals kronor. Uppgift saknas = blankt
	Indatum	61	-	66	6	N	Datum för dataregistrering, är mån dag (ÅÅMMDD)
	Stratum	67	-	74	8	A/N	
Fland	75	-	114	40	A	Födelseland i klartext (för vissa undersökningar)	
Medb	115	-	154	40	A	Medborgarskap i klartext (för vissa undersökningar)	
Kund	155	-	194	40	A/N	Kalibrerad vikt	
<b>Enkätdata</b>	F1	195	-	195	1	N	Är du man eller kvinna?
	F2	196	-	196	1	N	Vilket är ditt civilstånd?
	F3_Är	197	-	198	2	N	Vilket år är du född?
	F4	199	-	199	1	N	Vilken är din högsta genomförda utbildning?
	F5	200	-	200	1	N	Hur stor är hushållets ungefärliga sammanlagda månadsinkomst före skatt?
	F6	201	-	201	1	N	I allmänhet, skulle du vilja säga att din hälsa är
	F7_1	202	-	202	1	N	Har du någon varaktig sjukdom, besvär eller handikapp? - Nej
	F7_2	203	-	203	1	N	Har du någon varaktig sjukdom, besvär eller handikapp? - Hjärt-kärlsjukdom, onormalt blodtryck
	F7_3	204	-	204	1	N	Har du någon varaktig sjukdom, besvär eller handikapp? - Astma/luftrörsbesvär/allergi
	F7_4	205	-	205	1	N	Har du någon varaktig sjukdom, besvär eller handikapp? - Hudsjukdom/eksem/allergi
	F7_5	206	-	206	1	N	Har du någon varaktig sjukdom, besvär eller handikapp? - Symptom/smärta i muskler, leder, bindväv
	F7_6	207	-	207	1	N	Har du någon varaktig sjukdom, besvär eller handikapp? - Reumatisk sjukdom
	F7_7	208	-	208	1	N	Har du någon varaktig sjukdom, besvär eller handikapp? - Neurologisk sjukdom
	F7_8	209	-	209	1	N	Har du någon varaktig sjukdom, besvär eller handikapp? - Psykiska besvär
	F7_9	210	-	210	1	N	Har du någon varaktig sjukdom, besvär eller handikapp? - Endokrinologisk sjukdom
	F7_10	211	-	211	1	N	Har du någon varaktig sjukdom, besvär eller handikapp? - Tumörsjukdom
	F7_11	212	-	212	1	N	Har du någon varaktig sjukdom, besvär eller handikapp? - Magbesvär
	F7_12	213	-	213	1	N	Har du någon varaktig sjukdom, besvär eller handikapp? - Gynekologiska besvär
	F7_13	214	-	214	1	N	Har du någon varaktig sjukdom, besvär eller handikapp? - Annan sjukdom
	F7_txt	215	-	215	1	N	Text
	F8_cm	216	-	218	3	N	Hur lång är du?
	F9_kg	219	-	221	3	N	Hur mycket väger du?
	F10a	222	-	222	1	N	Hur ofta har du haft följande symptom under de senaste 12 månaderna?
	F10b	223	-	223	1	N	Hur ofta har du haft följande symptom under de senaste 12 månaderna?
	F10c	224	-	224	1	N	Hur ofta har du haft följande symptom under de senaste 12 månaderna?
	F10d	225	-	225	1	N	Hur ofta har du haft följande symptom under de senaste 12 månaderna?
	F10e	226	-	226	1	N	Hur ofta har du haft följande symptom under de senaste 12 månaderna?
	F10f	227	-	227	1	N	Hur ofta har du haft följande symptom under de senaste 12 månaderna?
	F10g	228	-	228	1	N	Hur ofta har du haft följande symptom under de senaste 12 månaderna?
	F10h	229	-	229	1	N	Hur ofta har du haft följande symptom under de senaste 12 månaderna?
	F10i	230	-	230	1	N	Hur ofta har du haft följande symptom under de senaste 12 månaderna?
	F10j	231	-	231	1	N	Hur ofta har du haft följande symptom under de senaste 12 månaderna?
	F10k	232	-	232	1	N	Hur ofta har du haft följande symptom under de senaste 12 månaderna?
	F10l	233	-	233	1	N	Hur ofta har du haft följande symptom under de senaste 12 månaderna?
	F11a	234	-	234	1	N	Hur har du mått den senaste veckan?
	F11b	235	-	235	1	N	Hur har du mått den senaste veckan?
	F11c	236	-	236	1	N	Hur har du mått den senaste veckan?
	F11d	237	-	237	1	N	Hur har du mått den senaste veckan?
	F11e	238	-	238	1	N	Hur har du mått den senaste veckan?
	F11f	239	-	239	1	N	Hur har du mått den senaste veckan?
	F11g	240	-	240	1	N	Hur har du mått den senaste veckan?
	F11h	241	-	241	1	N	Hur har du mått den senaste veckan?
	F11i	242	-	242	1	N	Hur har du mått den senaste veckan?
	F11j	243	-	243	1	N	Hur har du mått den senaste veckan?
	F12a	244	-	244	1	N	Hur väl stämmer följande in på dig?
	F12b	245	-	245	1	N	Hur väl stämmer följande in på dig?
	F12c	246	-	246	1	N	Hur väl stämmer följande in på dig?

F12d	247	-	247	1	N	Hur väl stämmer följande in på dig?
F12e	248	-	248	1	N	Hur väl stämmer följande in på dig?
F12f	249	-	249	1	N	Hur väl stämmer följande in på dig?
F12g	250	-	250	1	N	Hur väl stämmer följande in på dig?
F12h	251	-	251	1	N	Hur väl stämmer följande in på dig?
F12i	252	-	252	1	N	Hur väl stämmer följande in på dig?
F12j	253	-	253	1	N	Hur väl stämmer följande in på dig?
F13	254	-	254	1	N	Har du någon gång mått så psykiskt dåligt att du kände behov av att söka vård?
F14_1	255	-	255	1	N	När du mädde så psykiskt dåligt att du behövde söka vård, var sökte du då vård? - Vårdcentralen
F14_2	256	-	256	1	N	När du mädde så psykiskt dåligt att du behövde söka vård, var sökte du då vård? - Öppenpsykiatrisk vård
F14_3	257	-	257	1	N	När du mädde så psykiskt dåligt att du behövde söka vård, var sökte du då vård? - Hos privatläkare
F14_4	258	-	258	1	N	När du mädde så psykiskt dåligt att du behövde söka vård, var sökte du då vård? - Hos privat psykolog eller psykoterapeut
F14_5	259	-	259	1	N	När du mädde så psykiskt dåligt att du behövde söka vård, var sökte du då vård? - Akutmottagningen
F14_6	260	-	260	1	N	När du mädde så psykiskt dåligt att du behövde söka vård, var sökte du då vård? - Annat
F14_txt	261	-	261	1	N	Text
F15	262	-	262	1	N	Tycker du att du fick den vård du behövde?
F16_1	263	-	263	1	N	Vilka var skälen till att du inte sökte vård? - Jag trodde inte att vård skulle hjälpa mig
F16_2	264	-	264	1	N	Vilka var skälen till att du inte sökte vård? - Jag skämdes för att visa att jag mädde så dåligt
F16_3	265	-	265	1	N	Vilka var skälen till att du inte sökte vård? - Jag var rädd att någon jag känner skulle se mig när jag sökte vård
F16_4	266	-	266	1	N	Vilka var skälen till att du inte sökte vård? - Det var för lång restid till vårdgivaren
F16_5	267	-	267	1	N	Vilka var skälen till att du inte sökte vård? - Det var inte öppet hos vårdgivaren
F16_6	268	-	268	1	N	Vilka var skälen till att du inte sökte vård? - Det var för dyrt att söka vård
F16_7	269	-	269	1	N	Vilka var skälen till att du inte sökte vård? - Jag visste inte vart jag skulle vända mig
F16_8	270	-	270	1	N	Vilka var skälen till att du inte sökte vård? - Det fanns inte kommunikationer så att jag kunde ta mig till vårdgivaren
F16_9	271	-	271	1	N	Vilka var skälen till att du inte sökte vård? - Jag tänkte att den psykiska ohälsan säkert går över av sig själv
F16_10	272	-	272	1	N	Vilka var skälen till att du inte sökte vård? - Jag var rädd att jag skulle bli inlagd mot min vilja
F16_11	273	-	273	1	N	Vilka var skälen till att du inte sökte vård? - Annat skäl
F16_txt	274	-	274	1	N	Text
F17a	275	-	275	1	N	Har du varit sjukskriven vid något eller några tillfällen under de senaste 12 månaderna?
F17b	276	-	276	1	N	Har du varit sjukskriven vid något eller några tillfällen under de senaste 12 månaderna?
F18	277	-	277	1	N	Har du under de senaste 8 veckorna påbörjat en sjukskrivningsperiod som pågått mer än 14 dagar?
F19	278	-	278	1	N	Är du sjukskriven just nu?
F20	279	-	279	1	N	Hur många procent är du sjukskriven?
F21_Antal	280	-	282	3	N	Hur länge har du varit sjukskriven?
F22_1	283	-	283	1	N	Vad är du sjukskriven för enligt ditt läkarintyg? - Infektionssjukdom
F22_2	284	-	284	1	N	Vad är du sjukskriven för enligt ditt läkarintyg? - Ryggvärk
F22_3	285	-	285	1	N	Vad är du sjukskriven för enligt ditt läkarintyg? - Värk i nacke, skuldra eller axlar
F22_4	286	-	286	1	N	Vad är du sjukskriven för enligt ditt läkarintyg? - Andra muskel- eller ledsymptom/värk
F22_5	287	-	287	1	N	Vad är du sjukskriven för enligt ditt läkarintyg? - Depression
F22_6	288	-	288	1	N	Vad är du sjukskriven för enligt ditt läkarintyg? - Stress
F22_7	289	-	289	1	N	Vad är du sjukskriven för enligt ditt läkarintyg? - Ängest, oro
F22_8	290	-	290	1	N	Vad är du sjukskriven för enligt ditt läkarintyg? - Schizofreni eller annan psykosjukdom
F22_9	291	-	291	1	N	Vad är du sjukskriven för enligt ditt läkarintyg? - Annan psykisk sjukdom
F22_10	292	-	292	1	N	Vad är du sjukskriven för enligt ditt läkarintyg? - Hjärt-kärlsjukdom
F22_11	293	-	293	1	N	Vad är du sjukskriven för enligt ditt läkarintyg? - Graviditetsbesvär
F22_12	294	-	294	1	N	Vad är du sjukskriven för enligt ditt läkarintyg? - Skada/olycka
F22_13	295	-	295	1	N	Vad är du sjukskriven för enligt ditt läkarintyg? - Annan sjukdom
F22_txt	296	-	296	1	N	Text
F23	297	-	297	1	N	När tror du att du kommer att vara helt i arbete/inte alls sjukskriven igen?
F24	298	-	298	1	N	I vilken grad har du skamkänslor inför andra att du är sjukskriven?
F25	299	-	299	1	N	Har du sjuk- eller aktivitetsersättning just nu?
F26	300	-	300	1	N	Hur många procent har du sjuk- eller aktivitetsersättning?
F27_antal	301	-	303	3	N	Hur länge har du haft sjuk- eller aktivitetsersättning?
F28	304	-	304	1	N	Vilken är din huvudsakliga sysselsättning just nu?
F28_txt	305	-	305	1	N	Text
F29a_Yrke	306	-	325	20	A	Vilket är/var dina huvudsakliga arbetsuppgifter?
F29b_txt	326	-	326	1	N	Text
F30	327	-	327	1	N	Har du en arbetsledande befattning?
F30_pers	328	-	330	3	N	Har du en arbetsledande befattning?
F31	331	-	331	1	N	Vilken är din huvudsakliga anställningsform?
F31_txt	332	-	332	1	N	Text
F32	333	-	333	1	N	Arbetar du heltid eller deltid?
F33	334	-	334	1	N	Vilken är din huvudsakliga arbetsgivare?
F33_txt	335	-	335	1	N	Text
F34	336	-	336	1	N	Hur är könsfördelningen där du huvudsakligen utför ditt dagliga arbete?
F35	337	-	337	1	N	Har din arbetsplats omorganiserats de senaste 12 månaderna?
F36	338	-	338	1	N	Kräver ditt arbete ett stort mått av koncentration?
F37	339	-	339	1	N	Kräver ditt arbete att du ska komma ihåg mycket?
F38	340	-	340	1	N	Kräver ditt arbete tunga lyft?
F39	341	-	341	1	N	Arbetar du i krokiga, vridna eller på annat sätt olämpliga arbetsställningar?
F40a	342	-	342	1	N	Hur bedömer du din nuvarande arbetsförmåga vara i förhållande till:
F40b	343	-	343	1	N	Hur bedömer du din nuvarande arbetsförmåga vara i förhållande till:
F40c	344	-	344	1	N	Hur bedömer du din nuvarande arbetsförmåga vara i förhållande till:
F40d	345	-	345	1	N	Hur bedömer du din nuvarande arbetsförmåga vara i förhållande till:
F40e	346	-	346	1	N	Hur bedömer du din nuvarande arbetsförmåga vara i förhållande till:

	F41	347	-	347	1	N	När arbetet blir kroppsligt besvärande, har du då möjlighet att dra ner på takten eller arbeta annorlunda, så att besvären minskar?
	F42	348	-	348	1	N	När arbetet blir psykiskt påfrestande, har du då möjlighet att påverka det du gör, så att påfrestringen minskar?
	F43	349	-	349	1	N	Känner du dig utvilad och återhämtad när du börjar arbetet?
	F44a	350	-	350	1	N	Hur är ditt arbete?
	F44b	351	-	351	1	N	Hur är ditt arbete?
	F44c	352	-	352	1	N	Hur är ditt arbete?
	F44d	353	-	353	1	N	Hur är ditt arbete?
	F44e	354	-	354	1	N	Hur är ditt arbete?
	F44f	355	-	355	1	N	Hur är ditt arbete?
	F44g	356	-	356	1	N	Hur är ditt arbete?
	F44h	357	-	357	1	N	Hur är ditt arbete?
	F44i	358	-	358	1	N	Hur är ditt arbete?
	F44j	359	-	359	1	N	Hur är ditt arbete?
	F44k	360	-	360	1	N	Hur är ditt arbete?
	F45a	361	-	361	1	N	Hur väl stämmer följande in på dig?
	F45b	362	-	362	1	N	Hur väl stämmer följande in på dig?
	F45c	363	-	363	1	N	Hur väl stämmer följande in på dig?
	F45d	364	-	364	1	N	Hur väl stämmer följande in på dig?
	F45e	365	-	365	1	N	Hur väl stämmer följande in på dig?
	F45f	366	-	366	1	N	Hur väl stämmer följande in på dig?
	F46	367	-	367	1	N	Känner du dig engagerad i ditt arbete?
	F47	368	-	368	1	N	Ställer du höga krav på dig själv i ditt arbete?
	F48	369	-	369	1	N	Har du svårt att säga nej till arbetsuppgifter trots att du redan har fullt upp att göra?
	F49	370	-	370	1	N	Tar du mer ansvar för arbetet än du borde göra?
	F50	371	-	371	1	N	Tar din närmaste chef hänsyn till dina åsikter?
	F51	372	-	372	1	N	Är du inblandad i någon eller några konflikter på din arbetsplats?
	F52a	373	-	373	1	N	Oroar du dig för att:
	F52b	374	-	374	1	N	Oroar du dig för att:
	F52c	375	-	375	1	N	Oroar du dig för att:
	F52d	376	-	376	1	N	Oroar du dig för att:
	F52e	377	-	377	1	N	Oroar du dig för att:
	F52f	378	-	378	1	N	Oroar du dig för att:
	F52g	379	-	379	1	N	Oroar du dig för att:
	F53	380	-	380	1	N	Händer det att du känner olust när du går till arbetet?
	F54	381	-	381	1	N	Förekommer det mobbning på din arbetsplats?
	F55	382	-	382	1	N	Har du själv varit utsatt för mobbning på din arbetsplats?
	F56_st	383	-	384	2	N	Hur många personer består ditt hushåll av?
	F57	385	-	385	1	N	Har du en parrelation?
	F58	386	-	386	1	N	Oavsett om du har en parrelation eller inte, i vilken grad trivs du med att leva som du gör?
	F59	387	-	387	1	N	Jämfört med andra par i din bekantskapskrets, i vilken grad tycker du att din parrelation är jämställd?
	F60	388	-	388	1	N	Har du/ni några barn som bor hemma?
	F60_1	389	-	390	2	N	Hur många barn?
	F60_2	391	-	392	2	N	Hur många barn?
	F60_3	393	-	394	2	N	Hur många barn?
	F60_4	395	-	396	2	N	Hur många barn?
	F61	397	-	397	1	N	Är du gravid?
	F61_veck	398	-	399	2	N	I vilken vecka?
	F62	400	-	400	1	N	Vem planerar till största delen hem- och hushållsarbetet?
	F63	401	-	401	1	N	Hur fördelas hem- och hushållsarbetet?
	F64	402	-	402	1	N	I vilken grad är du nöjd med fördelningen av hem- och hushållsarbetet?
	F65	403	-	403	1	N	I vilken grad upplever du en konflikt mellan yrkesarbetet och hem- och hushållsarbetet?
	F66	404	-	404	1	N	I vilken grad påverkas ditt hem- och hushållsarbete på ett negativt sätt av kraven i ditt arbete?
	F67	405	-	405	1	N	I vilken grad påverkas ditt arbete på ett negativt sätt av kraven i ditt hem- och hushållsarbete?
	F68a	406	-	406	1	N	Ibland behöver man hjälp och stöd av någon. Har du någon anhörig eller vän som ställer upp om:
	F68b	407	-	407	1	N	Ibland behöver man hjälp och stöd av någon. Har du någon anhörig eller vän som ställer upp om:
	F68c	408	-	408	1	N	Ibland behöver man hjälp och stöd av någon. Har du någon anhörig eller vän som ställer upp om:
	F68d	409	-	409	1	N	Ibland behöver man hjälp och stöd av någon. Har du någon anhörig eller vän som ställer upp om:
	F69	410	-	410	1	N	Händer det att du känner dig ensam?
	F70_1	411	-	411	1	N	Har du under de senaste 12 månaderna varit med om något av följande? - Gift mig eller blivit sambo
	F70_2	412	-	412	1	N	Har du under de senaste 12 månaderna varit med om något av följande? - Fått barn eller adopterat barn
	F70_3	413	-	413	1	N	Har du under de senaste 12 månaderna varit med om något av följande? - Skilt mig eller separerat
	F70_4	414	-	414	1	N	Har du under de senaste 12 månaderna varit med om något av följande? - Bytt bostadsort
	F70_5	415	-	415	1	N	Har du under de senaste 12 månaderna varit med om något av följande? - Haft barn med allvarliga problem
	F70_6	416	-	416	1	N	Har du under de senaste 12 månaderna varit med om något av följande? - Haft barn som blivit utsatt för sexuella övergrepp
	F70_7	417	-	417	1	N	Har du under de senaste 12 månaderna varit med om något av följande? - Bytt arbetsplats
	F70_8	418	-	418	1	N	Har du under de senaste 12 månaderna varit med om något av följande? - Fått minskat ansvar i arbetet
	F70_9	419	-	419	1	N	Har du under de senaste 12 månaderna varit med om något av följande? - Fått ökat ansvar i arbetet
	F70_10	420	-	420	1	N	Har du under de senaste 12 månaderna varit med om något av följande? - Fått mycket försämrade ekonomi
	F70_11	421	-	421	1	N	Har du under de senaste 12 månaderna varit med om något av följande? - Blivit arbetslös
	F70_12	422	-	422	1	N	Har du under de senaste 12 månaderna varit med om något av följande? - Blivit bostadslös

F70_13	423	-	423	1	N	Har du under de senaste 12 månaderna varit med om något av följande? - Haft allvarlig konflikt med någon som står mig nära
F70_14	424	-	424	1	N	Har du under de senaste 12 månaderna varit med om något av följande? - Haft allvarlig konflikt med någon annan
F70_15	425	-	425	1	N	Har du under de senaste 12 månaderna varit med om något av följande? - Råkat ut för svår sjukdom/olyckshändelse
F70_16	426	-	426	1	N	Har du under de senaste 12 månaderna varit med om något av följande? - Haft svår sjukdom/olyckshändelse i familj eller vänskrets
F70_17	427	-	427	1	N	Har du under de senaste 12 månaderna varit med om något av följande? - Haft dödsfall i familj eller vänskrets
F70_18	428	-	428	1	N	Har du under de senaste 12 månaderna varit med om något av följande? - Annan/andra viktiga händelser
F70_19	429	-	429	1	N	Har du under de senaste 12 månaderna varit med om något av följande? - Inget av ovanstående
F70_txt	430	-	430	1	N	Text
F71a	431	-	431	1	N	Har din partner/tidigare partner under de senaste 12 månaderna:
F71b	432	-	432	1	N	Har din partner/tidigare partner under de senaste 12 månaderna:
F72	433	-	433	1	N	Har du själv vid något tillfälle utsatt din partner/tidigare partner för något av detta under de senaste 12 månaderna?
F73	434	-	434	1	N	Är/var din partner/tidigare partner en:
F74a	435	-	435	1	N	Hur ofta har du gjort något av följande under de senaste 12 månaderna?
F74b	436	-	436	1	N	Hur ofta har du gjort något av följande under de senaste 12 månaderna?
F74c	437	-	437	1	N	Hur ofta har du gjort något av följande under de senaste 12 månaderna?
F74d	438	-	438	1	N	Hur ofta har du gjort något av följande under de senaste 12 månaderna?
F74e	439	-	439	1	N	Hur ofta har du gjort något av följande under de senaste 12 månaderna?
F74f	440	-	440	1	N	Hur ofta har du gjort något av följande under de senaste 12 månaderna?
F74g	441	-	441	1	N	Hur ofta har du gjort något av följande under de senaste 12 månaderna?
F74h	442	-	442	1	N	Hur ofta har du gjort något av följande under de senaste 12 månaderna?
F74i	443	-	443	1	N	Hur ofta har du gjort något av följande under de senaste 12 månaderna?
F74j	444	-	444	1	N	Hur ofta har du gjort något av följande under de senaste 12 månaderna?
F74k	445	-	445	1	N	Hur ofta har du gjort något av följande under de senaste 12 månaderna?
F74l	446	-	446	1	N	Hur ofta har du gjort något av följande under de senaste 12 månaderna?
F74m	447	-	447	1	N	Hur ofta har du gjort något av följande under de senaste 12 månaderna?
F74n	448	-	448	1	N	Hur ofta har du gjort något av följande under de senaste 12 månaderna?
F74o	449	-	449	1	N	Hur ofta har du gjort något av följande under de senaste 12 månaderna?
F74p	450	-	450	1	N	Hur ofta har du gjort något av följande under de senaste 12 månaderna?
F74q	451	-	451	1	N	Hur ofta har du gjort något av följande under de senaste 12 månaderna?
F74r	452	-	452	1	N	Hur ofta har du gjort något av följande under de senaste 12 månaderna?
F74s	453	-	453	1	N	Hur ofta har du gjort något av följande under de senaste 12 månaderna?
F74_txt	454	-	454	1	N	Text
F75	455	-	455	1	N	Hur ofta ägnar du dig åt någon typ av motion i minst 30 minuter åt gången?
F76	456	-	456	1	N	I vilken grad är du nöjd med dina kultur- och fritidsaktiviteter?
F77	457	-	457	1	N	Händer det att du har svårt att få tiden att gå på din fritid?
F78	458	-	458	1	N	Har du någon gång under de senaste 12 månaderna druckit minst ett glas alkohol?
F79	459	-	459	1	N	Om du tänker tillbaka på de senaste 12 månaderna hur regelbundet har du druckit alkoholhaltiga drycker?
F80	460	-	460	1	N	Hur många "standardglas" dricker du en typisk dag då du dricker alkohol?
F81a	461	-	461	1	N	Markera med ett kryss i rutorna som stämmer in på dig
F81b	462	-	462	1	N	Markera med ett kryss i rutorna som stämmer in på dig
F81c	463	-	463	1	N	Markera med ett kryss i rutorna som stämmer in på dig
F81d	464	-	464	1	N	Markera med ett kryss i rutorna som stämmer in på dig
F81e	465	-	465	1	N	Markera med ett kryss i rutorna som stämmer in på dig
F81f	466	-	466	1	N	Markera med ett kryss i rutorna som stämmer in på dig
F82	467	-	467	1	N	Har du eller någon annan blivit skadad på grund av ditt drickande?
F83	468	-	468	1	N	Har du släkting eller vän, en läkare eller någon annan inom sjukvården oroat sig över ditt drickande eller antytt att du borde minska på det?
F84	469	-	469	1	N	Hur många gånger har du varit sjukskriven på grund av att du druckit under de senaste 12 månaderna?
F85	470	-	470	1	N	Hur många gånger har du haft svårt att klara ditt arbete på grund av att du druckit under de senaste 12 månaderna?
F86a	471	-	471	1	N	Röker du dagligen?
F86b	472	-	472	1	N	Händer det att du röker då och då?
Sluttkn	473	-	473	1	A	Sluttkn

**Bilaga 7**  
**Rättningsinstruktion – Hälsoresursprojektet**

**Fråga 3:** Vid dubbelmarkering välj den högsta utbildningen OM alternativ 6 tillsammans med något av övriga alternativ – registrera 9.

**Fråga 14:** Fler än ett svarsalternativ får kryssas för

**Fråga 85:** Om alt. 1 tillsammans med något av övriga – välj något av de övriga.

**Övriga dubbelmarkeringar = 9**



## Bilaga 8 Urvalsfrågor/lathund för att beräkna konfidensintervall

### *FRÅGA: Hur stort måste urvalet vara?*

En statistisk undersökning syftar alltid till att få fakta om hela populationen (t.ex. hela befolkningen). Det är inte möjligt att samla in data från alla individer och därför måste man begränsa sig till ett urval. Det finns många typer av urval, som leder till olika precision i statistiken. Den enklaste typen är obundet slumpmässigt urval (OSU), där varje person har samma sannolikhet att komma med i urvalet. En annan vanlig typ är stratifierat obundet slumpmässigt urval (STOSU), där populationen är indelad i grupper, s.k. strata, och från varje stratum dras ett OSU.

Statistik från en urvalsundersökning är alltid behäftad med osäkerhet beroende på att den baserar sig på ett urval och inte hela populationen. Denna urvalsosäkerhet kan kvantifieras med ett 95-procentigt konfidensintervall, vars innebörd beskrivs i det följande.

Antag att vi vill skatta den procentuella andelen i populationen som har en viss egenskap. Vi benämner den storheten  $P$ . Vi antar vidare att vi drar ett OSU av storleken  $n$  och att datainsamlingen leder till att  $m$  personer svarar. För de svarande beräknar vi den procentuella andelen som har egenskapen. Vi kallar den skattningen  $\hat{P}$ . Det 95-procentiga konfidensintervallet kan då beräknas med hjälp följande formel:

$$\hat{P} \pm 1.96 \sqrt{\left(1 - \frac{m}{N}\right) \frac{\hat{P}(100 - \hat{P})}{m}}$$

I regel är populationsstorleken,  $N$ , mycket större än  $m$  och därför betyder inte faktorn  $\left(1 - \frac{m}{N}\right)$  särskilt mycket. Om vi antar att  $\left(1 - \frac{m}{N}\right) \approx 1$  kan vi göra en tabell som visar det 95-procentiga konfidensintervallet för olika värden på  $m$  och  $\hat{P}$  (se tabell 1).

Tabell 1. Värdet på  $1.96\sqrt{\frac{\hat{P}(100-\hat{P})}{m}}$  för olika värden på  $m$  och  $\hat{P}$

$m$	$\hat{P}$									
	5	10	15	20	25	30	35	40	45	50
	95	90	85	80	75	70	65	60	55	
25	8.5	11.8	14.0	15.7	17.0	18.0	18.7	19.2	19.5	19.6
50	6.0	8.3	9.9	11.1	12.0	12.7	13.2	13.6	13.8	13.9
75	4.9	6.8	8.1	9.1	9.8	10.4	10.8	11.1	11.3	11.3
100	4.3	5.9	7.0	7.8	8.5	9.0	9.3	9.6	9.8	9.8
150	3.5	4.8	5.7	6.4	6.9	7.3	7.6	7.8	8.0	8.0
200	3.0	4.2	4.9	5.5	6.0	6.4	6.6	6.8	6.9	6.9
300	2.5	3.4	4.0	4.5	4.9	5.2	5.4	5.5	5.6	5.7
400	2.1	2.9	3.5	3.9	4.2	4.5	4.7	4.8	4.9	4.9
500	1.9	2.6	3.1	3.5	3.8	4.0	4.2	4.3	4.4	4.4
600	1.7	2.4	2.9	3.2	3.5	3.7	3.8	3.9	4.0	4.0
700	1.6	2.2	2.6	3.0	3.2	3.4	3.5	3.6	3.7	3.7
800	1.5	2.1	2.5	2.8	3.0	3.2	3.3	3.4	3.4	3.5
900	1.4	2.0	2.3	2.6	2.8	3.0	3.1	3.2	3.3	3.3
1000	1.4	1.9	2.2	2.5	2.7	2.8	3.0	3.0	3.1	3.1
2000	1.0	1.3	1.6	1.8	1.9	2.0	2.1	2.1	2.2	2.2
3000	0.8	1.1	1.3	1.4	1.5	1.6	1.7	1.8	1.8	1.8

*Exempel:* Om antalet svarande är 400 och skattningen 70 procent är konfidensintervallet  $70 \pm 4.5$ . Det innebär att intervallet 65.5 - 74.5 innesluter populationsvärdet ( $P$ ) med 95 procents sannolikhet.

*Anm.:* Om skattningarna baserar sig på ett STOSU kan konfidensintervallen bli något kortare.

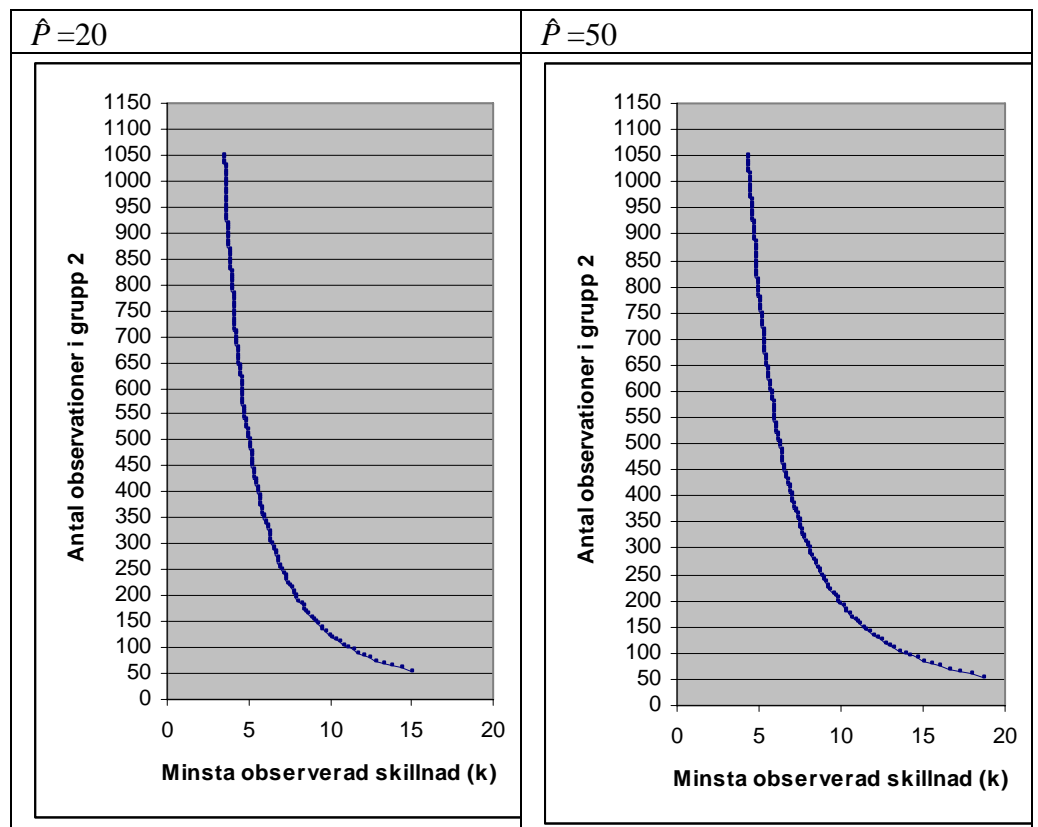
**FRÅGA:** Hur stor måste den observerade skillnaden mellan två procenttal vara för att skillnaden ska vara signifikant?

Om man jämför två grupper, t.ex. män och kvinnor, vill man veta om skillnaden är signifikant, d.v.s. att skillnaden inte bara förklaras av urvalsfelen.

Låt oss anta att ett obundet slumpmässigt urval (OSU) är draget och  $m_1$  personer har svarat i grupp 1 och  $m_2$  i grupp 2. De beräknade procenttalen är  $\hat{P}_1$  resp.  $\hat{P}_2$ . I diagrammen 1-2 visar vi den minsta (absoluta) skillnaden

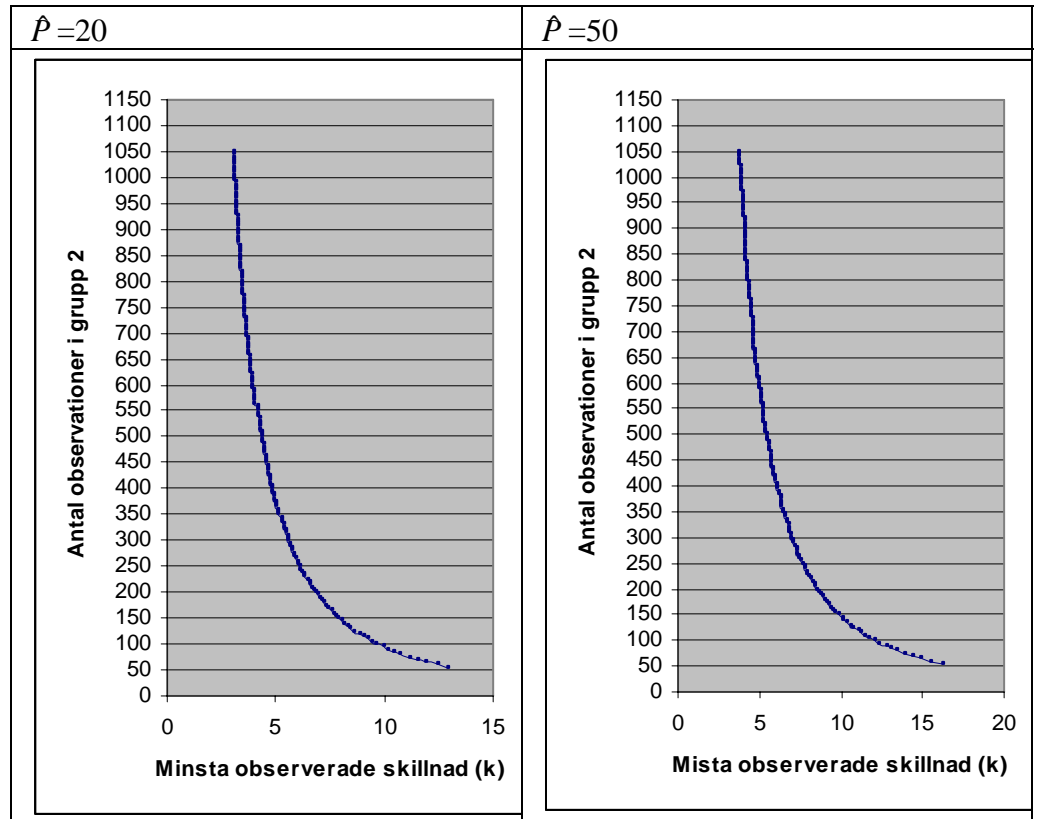
mellan  $\hat{P}_1$  och  $\hat{P}_2$  ( $k = |\hat{P}_1 - \hat{P}_2|$ ) för att den vara signifikant. Värdet  $\hat{P}$  beräknas enligt formeln  $\hat{P} = \frac{m_1\hat{P}_1 + m_2\hat{P}_2}{m_1 + m_2}$ .

**Diagram 1.**  $m_1 = m_2$



*Exempel:* Om svarsantalen i respektive grupp är ungefär 100 och  $\hat{P}$  ungefär lika med 20 ser vi att den minsta skillnaden mellan  $\hat{P}_1$  och  $\hat{P}_2$  för att vara signifikant är ungefär 11.

Diagram 2.  $m_1 = 2 m_2$



**FRÅGA: Hur stor måste svarsandelen vara?**

Om det inte är någon skillnad mellan bortfallet och de svarande i det ämne vi studerar så har vi inget nämnvärt problem med bortfallet. Det enda som inträffar är att antalet observationer minskar från  $n$  till  $m$ . I tabell 1 har vi antagit detta.

Tyvärr vet man aldrig i vilken grad bortfallet avviker från de svarande beträffande frågevariablerna. Har man tillgång till variabler från register, t.ex. kön, åldersklasser, utbildningsnivå, etc., kan svarsandelar beräknas för olika grupper. En sådan bortfallsanalys ger en viss kunskap om den snedvridande effekten av bortfall.

Dessutom finns det metoder att reducera den skevhet som bortfallet orsakar. De metoderna kräver också registerinformation.

För att få en viss kunskap om den snedvridande effekten av bortfallet måste man använda registerdata. Effekten beror både på bortfallets storlek och graden av avvikelse mellan svarande och bortfall. Därför kan man aldrig säga att en viss svarsandel måste erhållas för att skattningarna ska vara godtagbara.

<b>Bilaga 9a</b>		
<b>Redovisning av partiellt bortfall</b>		
<p>För de följdfrågor som föregås av hoppinstruktioner har selekteringar genomförts vid kontrollen av det partiella bortfallet. För fråga 30-55 har de som svarat med svarsalternativ 1 och 2 på fråga 28 ingått vid kontrollen av det partiella bortfallet. För fråga 59 har de som svarat med svarsalternativ 2,3,4 eller 5 på fråga 2 ingått, för fråga 62-64 har de som svarat med svarsalternativ 2 eller 3 på fråga 2 ingått och för fråga 65-67 har de som svarat med svarsalternativ 1 eller 2 på fråga 28 ingått. När det gäller fråga 29 och fråga 71-73 så har inte någon bedömning av det partiella bortfallet gjorts, eftersom vi inte vet vilka som aldrig haft något arbete respektive aldrig haft någon partner (och således inte har någon kontroll över vilka som inte kan svara på frågan).</p>		
<b>Fråga</b>		<b>%</b>
F1	Är du man eller kvinna?	1,1
F2	Vilket är ditt civilstånd?	1,4
F3_År	Vilket år är du född?	1,2
F4	Vilken är din högsta genomförda utbildning?	1,3
F5	Hur stor är hushållets ungefärliga sammanlagda månadsinkomst före skatt?	2,2
F6	I allmänhet, skulle du vilja säga att din hälsa är	1,3
F7	Har du någon varaktig sjukdom, besvär eller handikapp?	3,4
F8_cm	Hur lång är du?	0,7
F9_kg	Hur mycket väger du?	1,5
F10a	Hur ofta har du haft följande symptom under de senaste 12 månaderna?	9,0
F10b	Hur ofta har du haft följande symptom under de senaste 12 månaderna?	11,5
F10c	Hur ofta har du haft följande symptom under de senaste 12 månaderna?	12,7
F10d	Hur ofta har du haft följande symptom under de senaste 12 månaderna?	6,3
F10e	Hur ofta har du haft följande symptom under de senaste 12 månaderna?	11,0
F10f	Hur ofta har du haft följande symptom under de senaste 12 månaderna?	8,3
F10g	Hur ofta har du haft följande symptom under de senaste 12 månaderna?	12,6
F10h	Hur ofta har du haft följande symptom under de senaste 12 månaderna?	8,6
F10i	Hur ofta har du haft följande symptom under de senaste 12 månaderna?	8,4
F10j	Hur ofta har du haft följande symptom under de senaste 12 månaderna?	7,6
F10k	Hur ofta har du haft följande symptom under de senaste 12 månaderna?	7,4
F10l	Hur ofta har du haft följande symptom under de senaste 12 månaderna?	7,8
F11a	Hur har du mått den senaste veckan?	2,3
F11b	Hur har du mått den senaste veckan?	2,9
F11c	Hur har du mått den senaste veckan?	3,1
F11d	Hur har du mått den senaste veckan?	2,9
F11e	Hur har du mått den senaste veckan?	2,9
F11f	Hur har du mått den senaste veckan?	2,9
F11g	Hur har du mått den senaste veckan?	3,1
F11h	Hur har du mått den senaste veckan?	2,9
F11i	Hur har du mått den senaste veckan?	3,0
F11j	Hur har du mått den senaste veckan?	2,6
F12a	Hur väl stämmer följande in på dig?	1,6

F12b	Hur väl stämmer följande in på dig?	2,3
F12c	Hur väl stämmer följande in på dig?	2,3
F12d	Hur väl stämmer följande in på dig?	2,4
F12e	Hur väl stämmer följande in på dig?	2,4
F12f	Hur väl stämmer följande in på dig?	2,4
F12g	Hur väl stämmer följande in på dig?	2,5
F12h	Hur väl stämmer följande in på dig?	2,7
F12i	Hur väl stämmer följande in på dig?	2,5
F12j	Hur väl stämmer följande in på dig?	2,2
F13	Har du någon gång mått så psykiskt dåligt att du kände behov av att söka vård?	1,3
F14	När du mådde så psykiskt dåligt att du behövde söka vård, var sökte du då vård?	1,3
F15	Tycker du att du fick den vård du behövde?	2,8
F16	Vilka var skälen till att du inte sökte vård?	2,9
F17a	Har du varit sjukskriven vid något eller några tillfällen under de senaste 12 månaderna?	3,4
F17b	Har du varit sjukskriven vid något eller några tillfällen under de senaste 12 månaderna?	2,0
F18	Har du under de senaste 8 veckorna påbörjat en sjukskrivningsperiod som pågått mer än 14 dagar?	2,0
F19	Är du sjukskriven just nu?	1,4
F20	Hur många procent är du sjukskriven?	1,7
F21_Antal	Hur länge har du varit sjukskriven?	6,4
F22	Vad är du sjukskriven för enligt ditt läkarintyg?	4,5
F23	När tror du att du kommer att vara helt i arbete/inte alls sjukskriven igen?	1,6
F24	I vilken grad har du skamkänslor inför andra att du är sjukskriven?	1,8
F25	Har du sjuk- eller aktivitetsersättning just nu?	4,5
F26	Hur många procent har du sjuk- eller aktivitetsersättning?	2,3
F27_antal	Hur länge har du haft sjuk- eller aktivitetsersättning?	16,7
F28	Vilken är din huvudsakliga sysselsättning just nu?	3,4
F30	Har du en arbetsledande befattning?	3,0
F30_pers	Har du en arbetsledande befattning?	3,9
F31	Vilken är din huvudsakliga anställningsform?	2,2
F32	Arbetar du heltid eller deltid?	1,9
F33	Vilken är din huvudsakliga arbetsgivare?	2,9
F34	Hur är könsfördelningen där du huvudsakligen utför ditt dagliga arbete?	2,1
F35	Har din arbetsplats omorganiserats de senaste 12 månaderna?	2,5
F36	Kräver ditt arbete ett stort mått av koncentration?	1,6
F37	Kräver ditt arbete att du ska komma ihåg mycket?	1,7
F38	Kräver ditt arbete tunga lyft?	1,5
F39	Arbetar du i krokiga, vridna eller på annat sätt olämpliga arbetsställningar?	1,8
F40a	Hur bedömer du din nuvarande arbetsförmåga vara i förhållande till:	2,4
F40b	Hur bedömer du din nuvarande arbetsförmåga vara i förhållande till:	2,9
F40c	Hur bedömer du din nuvarande arbetsförmåga vara i förhållande till:	3,2
F40d	Hur bedömer du din nuvarande arbetsförmåga vara i förhållande till:	3,1
F40e	Hur bedömer du din nuvarande arbetsförmåga vara i förhållande till:	2,8
F41	När arbetet blir kroppsligt besvärande, har du då möjlighet att dra ner på takten eller arbeta annorlunda, så att besvären minskar?	3,1

F42	När arbetet blir psykiskt påfrestande, har du då möjlighet att påverka det du gör, så att påfrestringen minskar?	2,5
F43	Känner du dig utvilad och återhämtad när du börjar arbetet?	2,2
F44a	Hur är ditt arbete?	2,2
F44b	Hur är ditt arbete?	2,5
F44c	Hur är ditt arbete?	2,6
F44d	Hur är ditt arbete?	2,4
F44e	Hur är ditt arbete?	4,6
F44f	Hur är ditt arbete?	2,4
F44g	Hur är ditt arbete?	2,7
F44h	Hur är ditt arbete?	2,6
F44i	Hur är ditt arbete?	2,6
F44j	Hur är ditt arbete?	2,4
F44k	Hur är ditt arbete?	2,4
F45a	Hur väl stämmer följande in på dig?	5,2
F45b	Hur väl stämmer följande in på dig?	5,7
F45c	Hur väl stämmer följande in på dig?	6,1
F45d	Hur väl stämmer följande in på dig?	6,0
F45e	Hur väl stämmer följande in på dig?	6,6
F45f	Hur väl stämmer följande in på dig?	5,8
F46	Känner du dig engagerad i ditt arbete?	1,8
F47	Ställer du höga krav på dig själv i ditt arbete?	1,8
F48	Har du svårt att säga nej till arbetsuppgifter trots att du redan har fullt upp att göra?	1,7
F49	Tar du mer ansvar för arbetet än du borde göra?	1,9
F50	Tar din närmaste chef hänsyn till dina åsikter?	2,5
F51	Är du inblandad i någon eller några konflikter på din arbetsplats?	2,2
F52a	Oroar du dig för att:	2,7
F52b	Oroar du dig för att:	2,7
F52c	Oroar du dig för att:	3,0
F52d	Oroar du dig för att:	3,1
F52e	Oroar du dig för att:	2,9
F52f	Oroar du dig för att:	2,9
F52g	Oroar du dig för att:	2,8
F53	Händer det att du känner olust när du går till arbetet?	2,0
F54	Förekommer det mobbning på din arbetsplats?	2,4
F55	Har du själv varit utsatt för mobbning på din arbetsplats?	0,9
F56_st	Hur många personer består ditt hushåll av?	1,0
F57	Har du en parrelation?	2,0
F58	Oavsett om du har en parrelation eller inte, i vilken grad trivs du med att leva som du gör?	1,8
F59	Jämfört med andra par i din bekantskapskrets, i vilken grad tycker du att din parrelation är jämställd?	8,9
F60	Har du/ni några barn som bor hemma?	2,3
F61	Är du gravid?	4,1
F61_veck	I vilken vecka?	11,5
F62	Vem planerar till största delen hem- och hushållsarbetet?	1,1



F63	Hur fördelas hem- och hushållsarbetet?	1,0
F64	I vilken grad är du nöjd med fördelningen av hem- och hushållsarbetet?	0,7
F65	I vilken grad upplever du en konflikt mellan yrkesarbetet och hem- och hushållsarbetet?	3,8
F66	I vilken gra påverkas ditt hem- och hushållsarbete på ett negativt sätt av kraven i ditt arbete?	3,4
F67	I vilken gra påverkas ditt arbete på ett negativt sätt av kraven i ditt hem- och hushållsarbete?	3,5
F68a	Ibland behöver man hjälp och stöd av någon. Har du någon anhörig eller vän som ställer upp om:	1,5
F68b	Ibland behöver man hjälp och stöd av någon. Har du någon anhörig eller vän som ställer upp om:	1,7
F68c	Ibland behöver man hjälp och stöd av någon. Har du någon anhörig eller vän som ställer upp om:	1,6
F68d	Ibland behöver man hjälp och stöd av någon. Har du någon anhörig eller vän som ställer upp om:	2,1
F69	Händer det att du känner dig ensam?	0,9
F70_1	Har du under de senaste 12 månaderna varit med om något av följande?	3,3
F71a	Har din partner/tidigare partner under de senaste 12 månaderna:	2,8
F71b	Har din partner/tidigare partner under de senaste 12 månaderna:	2,8
F72	Har du själv vid något tillfälle utsatt din partner/tidigare partner för något av detta under de senaste 12 månaderna?	3,0
F73	Är/var din partner/tidigare partner en:	5,3
F74a	Hur ofta har du gjort något av följande under de senaste 12 månaderna?	3,8
F74b	Hur ofta har du gjort något av följande under de senaste 12 månaderna?	4,1
F74c	Hur ofta har du gjort något av följande under de senaste 12 månaderna?	4,8
F74d	Hur ofta har du gjort något av följande under de senaste 12 månaderna?	4,7
F74e	Hur ofta har du gjort något av följande under de senaste 12 månaderna?	3,6
F74f	Hur ofta har du gjort något av följande under de senaste 12 månaderna?	4,0
F74g	Hur ofta har du gjort något av följande under de senaste 12 månaderna?	4,9
F74h	Hur ofta har du gjort något av följande under de senaste 12 månaderna?	3,1
F74i	Hur ofta har du gjort något av följande under de senaste 12 månaderna?	4,0
F74j	Hur ofta har du gjort något av följande under de senaste 12 månaderna?	4,4
F74k	Hur ofta har du gjort något av följande under de senaste 12 månaderna?	4,2
F74l	Hur ofta har du gjort något av följande under de senaste 12 månaderna?	3,8
F74m	Hur ofta har du gjort något av följande under de senaste 12 månaderna?	2,2
F74n	Hur ofta har du gjort något av följande under de senaste 12 månaderna?	4,4
F74o	Hur ofta har du gjort något av följande under de senaste 12 månaderna?	4,5
F74p	Hur ofta har du gjort något av följande under de senaste 12 månaderna?	4,7
F74q	Hur ofta har du gjort något av följande under de senaste 12 månaderna?	2,4
F74r	Hur ofta har du gjort något av följande under de senaste 12 månaderna?	4,7
F74s	Hur ofta har du gjort något av följande under de senaste 12 månaderna?	12,7
F75	Hur ofta ägnar du dig åt någon typ av motion i minst 30 minuter åt gången?	1,6
F76	I vilken grad är du nöjd med dina kultur- och fritidsaktiviteter?	1,6
F77	Händer det att du har svårt att få tiden att gå på din fritid?	1,6
F78	Har du någon gång under de senaste 12 månaderna druckit minst ett glas alkohol?	1,3
F79	Om du tänker tillbaka på de senaste 12 månaderna hur regelbundet har du druckit alkoholhaltiga drycker?	0,4

F80	Hur många "standardglas" dricker du en typisk dag då du dricker alkohol?	0,9
F81a	Markera med ett kryss i rutorna som stämmer in på dig	0,5
F81b	Markera med ett kryss i rutorna som stämmer in på dig	1,2
F81c	Markera med ett kryss i rutorna som stämmer in på dig	1,2
F81d	Markera med ett kryss i rutorna som stämmer in på dig	0,7
F81e	Markera med ett kryss i rutorna som stämmer in på dig	0,9
F81f	Markera med ett kryss i rutorna som stämmer in på dig	0,8
F82	Har du eller någon annan blivit skadad på grund av ditt drickande?	0,3
F83	Har du släkting eller vän, en läkare eller någon annan inom sjukvården oroat sig över ditt drickande eller antytt att du borde minska på det?	0,6
F84	Hur många gånger har du varit sjukskriven på grund av att du druckit under de senaste 12 månaderna?	0,7
F85	Hur många gånger har du haft svårt att klara ditt arbete på grund av att du druckit under de senaste 12 månaderna?	1,1
F86a	Röker du dagligen?	1,1
F86b	Händer det att du röker då och då?	2,6

## Bilaga 9b

### Objektsbortfall

Objektsbortfall kan bland annat bero på att uppgiftslämnaren inte är villig att delta i undersökningen, att uppgiftslämnaren inte går att nå eller att uppgiftslämnaren är förhindrad att medverka, t ex på grund av sjukdom. Objektsbortfallet i denna undersökning redovisas i tabellen nedan. Med ”ej avhörda” menas att ingen uppgift om varför frågeblanketten inte är besvarad har lämnats. Med förhindrad och avböjd medverkan menas att SCB meddelats att uppgiftslämnaren är förhindrad eller inte vill medverka i undersökningen. Med ”fel person har svarat” menas att någon annan än den person som frågeblanketten var avsedd för har svarat. För vidare förklaring se under avsnitt ”Databeredning”.

#### Beskrivning av objektsbortfall

	Antal	Procent
Ej avhörda	6 730	92,5
Postreturer	135	1,9
Hemlig/skyddad/saknar adress	25	0,3
Förhindrad medverkan	47	0,6
Avböjd medverkan	216	3,0
Fel person har svarat	126	1,7
Totalt	7 279	100,0