

VALUNDERSÖKNING 1985

ETAPP **B** EFTERVALSINTERVJUER

333420-8

Intervjuarnummer

UB-nummer

Tid för intervjun

datum: _____
från klockan: _____
till klockan: _____

Up:s födelseår

Up:s kön

1 man
2 kvinna

1	2	3	4
5	6	7	8

För frågor och information om 1985 års valundersökning
vänd Er till:

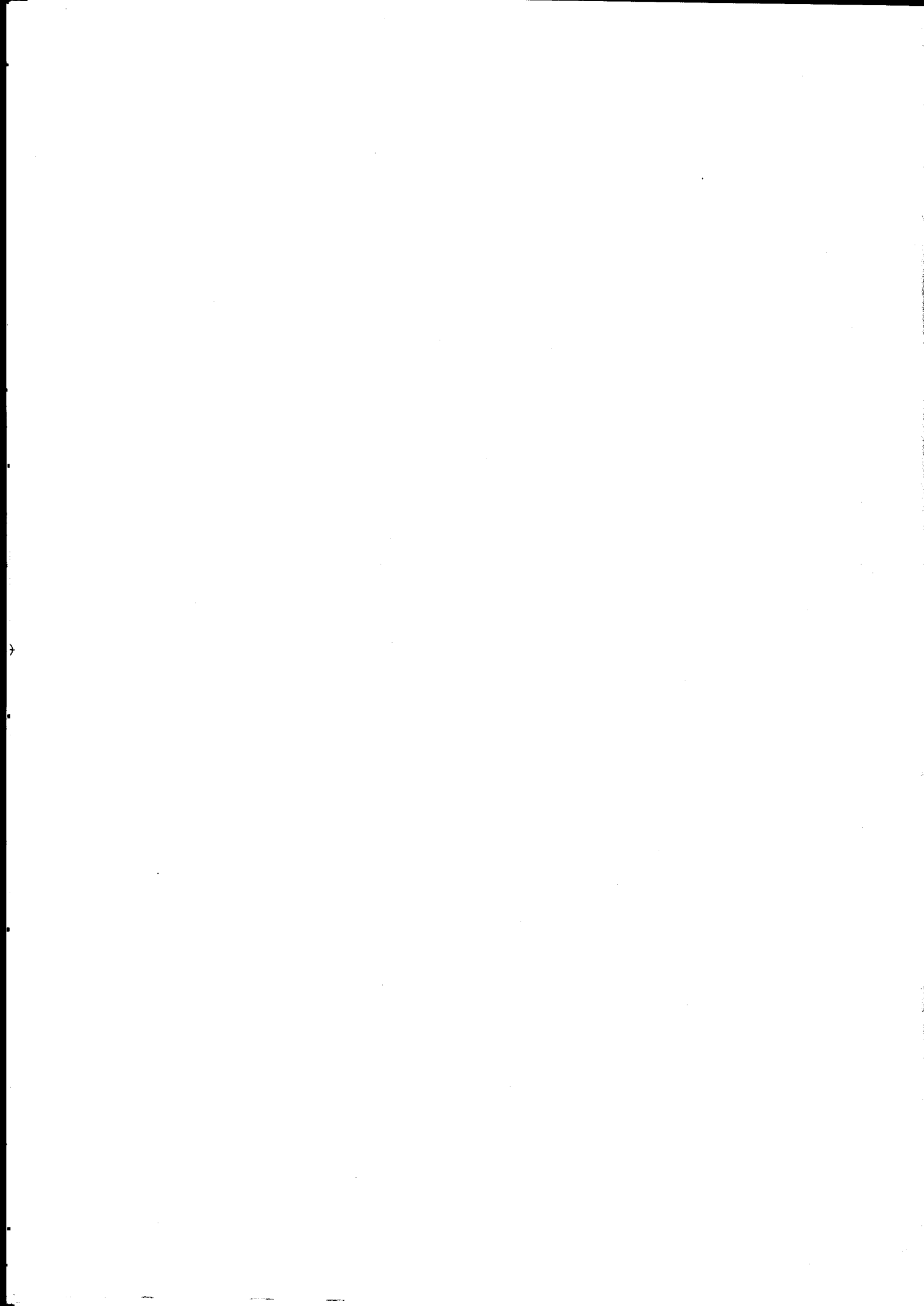
Projektledare
Sören Holmberg och Mikael Gilljam
Statsvetenskapliga institutionen
Box 5048
402 21 Göteborg
tel 031 - 63 12 27, 63 12 21

SCB

STATISTISKA CENTRALBYRÅN



STATSVETENSKAPLIGA INSTITUTIONEN
GÖTEBORGS UNIVERSITET



INTRODUKTION

Vi har fått i uppdrag att utföra en opartisk intervjuundersökning i samband med valet i år. Innan jag börjar med frågorna vill jag tala om att svaren bara kommer att användas för statistisk bearbetning. Ingen utomstående kommer att få veta vad någon enskild person svarat på våra frågor. Själv har jag naturligtvis tystnadsplikt.

OM UP NÄMNER ATT HAN/HON INTERVJUATS VID 1982 ÅRS VAL

Det är många av dem som vi intervjuar i år som blivit intervjuade en gång förut. Det beror på att vi är särskilt intresserade av att få veta hur väljarna ser på politiken vid flera olika tillfällen.

1A

Jag börjar med en fråga om dagstidningar och andra nyhetstidningar. Vilken eller vilka dagstidningar brukar Du läsa mera regelbundet? Med regelbundet menar jag minst en gång i veckan.

TILLÄGGSFRÅGA FÖR FULLSTÄNDIGA SVAR

Finns det ytterligare någon nyhetstidning Du läser minst en gång i veckan?

5 läser ej tidning → 4

1B

Hur ofta brukar Du läsa (...TIDNING)? Du kan svara med hjälp av det här kortet. Vilket av svaren stämmer bäst in på Dig själv?

LÄS UP EN TIDNING I SÄNDER OCH VISA SVARSKORT 1B. FÖR VARJE TIDNING - RINGA IN DET SVARSALTERNATIV UP ANGER.

1C

Är det enligt Din mening något eller några av de politiska partierna som (...TIDNING) brukar stödja mer än andra partier?

TILLÄGGSFRÅGA OM UP SVARAR JA

Vilket eller vilka partier?

LÄS UP EN TIDNING I SÄNDER OCH ANTECKNA DET PARTI/PARTIER UP ANGER. ANVÄND PARTIFÖRKORTNINGAR: M, FP, C, S, VPK, KDS, MP.

1A	<u>TIDNING</u>	1B	<u>ANTAL DAGAR</u>	1C	<u>PARTI</u> NEJ	VET INTE/ VILL EJ SVARA
1.	6-7	3-5	1-2 5	8
2.	6-7	3-5	1-2 5	8
3.	6-7	3-5	1-2 5	8
4.	6-7	3-5	1-2 5	8
5.	6-7	3-5	1-2 5	8

2

Hur mycket brukar Du läsa av nyheter och artiklar om politik i dagstidningarna?

VISA SVARSKORT 2. LÄS EVENTUELLT UPP ALTERNATIVEN.

- 1 läser aldrig nyheter och artiklar om politik → 4
- 2 läser nyheter och artiklar om politik någon gång
- 3 läser ofta nyheter och artiklar om politik
- 4 läser det som finns i tidningen av nyheter och artiklar om politik varje dag
- ∞ → annat svar: _____

3

När Du läser om politik i dagstidningarna: Hur mycket brukar Du då läsa av det som handlar om:

VISA SVARSKORT 3. UPPREPA FRÅGAN FÖR VARJE OMRÅDE OCH SKRIV SVARSLISET I RUTAN.

- 1 läser i stort sett allt
- 2 läser ganska mycket
- 3 läser inte särskilt mycket
- 4 läser ingenting/nästan ingenting
- 8 vet inte/vill ej svara



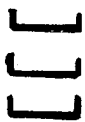
- rikspolitik
- lokalpolitik/kommunala frågor
- politik i andra länder/utlandssidorna

4

När det gäller nyhetsprogrammen i radio och TV: Hur ofta brukar Du se på/lyssna på (...NYHETSPROGRAM)?

VISA SVARSKORT 4. UPPREPA FRÅGAN FÖR VARJE PROGRAM OCH SKRIV SVARSLISET I RUTAN.

- 1. 6-7 dagar i veckan
- 2. 3-5 dagar i veckan
- 3. 1-2 dagar i veckan
- 4. mera sällan
- 5. aldrig
- 8 vet inte/vill ej svara



- Rapport
- Aktuellt
- Morgonkot kl 7.00 och/eller Ekot kl 18.00 i radions program 1

5 De gånger Du ser på TV-nyheterna i Rapport eller Aktuellt: Hur noga brukar Du följa med i det som handlar om politik?

VISA SVARSKORT 5

- 1 *mycket noga*
- 2 *ganska noga*
- 3 *inte särskilt noga*
- 4 *inte alls noga*
- x *annat svar:* _____

6 Hur pass intresserad är Du i allmänhet av politik? Vilket av svaren på det här kortet stämmer bäst in på Dig själv?

VISA SVARSKORT 6

Är Du mycket intresserad, ganska intresserad, inte särskilt intresserad eller inte alls intresserad av politik?

- 1 *mycket intresserad*
- 2 *ganska intresserad*
- 3 *inte särskilt intresserad*
- 4 *inte alls intresserad*
- x *annat svar:* _____

7 Hur ofta brukar det förekomma diskussioner om politik i Din närmaste omgivning - i Din familj, bland Dina vänner och arbetskamrater?
Brukar det förekomma: mycket ofta, ganska ofta, inte särskilt ofta eller inte alls?

VISA SVARSKORT 7

- 1 *mycket ofta*
- 2 *ganska ofta*
- 3 *inte särskilt ofta*
- 4 *inte alls*
- 8 *vet inte/vill ej svara*
- x *annat svar:* _____

8

Nu kommer två frågor om vad Du tycker är viktigt i politiken. Om Du först tänker på valet i år. Är det någon eller några frågor som var viktiga för Dig när det gällde vilket parti Du röstade på vid riksdagsvalet den 15 september?

OM UP SVARAR JA

Vilken eller vilka frågor?

TILLÄGGSPRÅGA FÖR
FYLLIGA SVAR

Är det ytterligare någon fråga som var viktig för Dig när Du valde parti i riksdagsvalet?

→ svar:

- 5 *nej, ingen fråga viktig*
- 7 *röstade inte i riksdagsvalet*
- 8 *vet inte/vill ej svara*

9

Om Du nu tänker framåt på de närmaste åren, vilken eller vilka frågor eller problem tycker Du då personligen det är viktigast att partierna, riksdag och regering gör någonting åt och försöker lösa?

TILLÄGGSPRÅGA FÖR
FYLLIGA SVAR

Är det ytterligare någon fråga eller något problem Du vill nämna?

→ svar:

- 5 *ingen speciell fråga eller problem viktigast*
- 8 *vet inte/vill ej svara*

FRÅGA 10 FINNS INTE
MED I DENNA ETAPP

Jag skulle vilja ställa några frågor om vad Du tycker om partiernas politik i olika sakfrågor. På det här kortet har vi ställt samman några frågeområden som varit aktuella i svensk politik under senare år. Jag börjar med sysselsättningsfrågorna.

VISA SVARSKORT 11. STÄLL NEDANSTÅENDE FRÅGOR I EN FÖLJD FÖR VART OCH ETT AV FRÅGEOMRÅDENA.

Är det något eller några partier som enligt Din mening har en bra politik i (...FRÅGEOMRÅDE)?

TILLÄGGSFRÅGA

Finns det ytterligare något parti som har en bra politik i (...FRÅGEOMRÅDE)?

TILLÄGGSFRÅGA OM UP SVARAR JA

Vilket eller vilka partier?

Är det något eller några partier som enligt Din mening har en dålig politik i (...FRÅGEOMRÅDE)?

TILLÄGGSFRÅGA

Finns det ytterligare något parti som har en dålig politik i (...FRÅGEOMRÅDE)?

TILLÄGGSFRÅGA OM UP SVARAR JA

Vilket eller vilka partier?

ANTECKNA NEDAN DE PARTIER UP NÄMNER VID RESPEKTIVE FRÅGEOMRÅDE. ANVÄND PARTIBETECKNINGAR: S, FP, M, C, VPK, KDS, MP. MARKERA 5 OM UP SVARAR "INGET PARTI" OCH 8 OM UP INTE VET ELLER INTE VILL SVARA.

Partier som har en bra politik

Partier som har en dålig politik

- Sysselsättningsfrågor
- Miljöfrågor
- Frågor som rör löntagarfonder
- Skattefrågor
- Frågor som rör Sveriges ekonomi
- Frågor om svensk utrikes- och säkerhetspolitik
- Frågor som rör social trygghet
- Frågor som rör barnomsorg

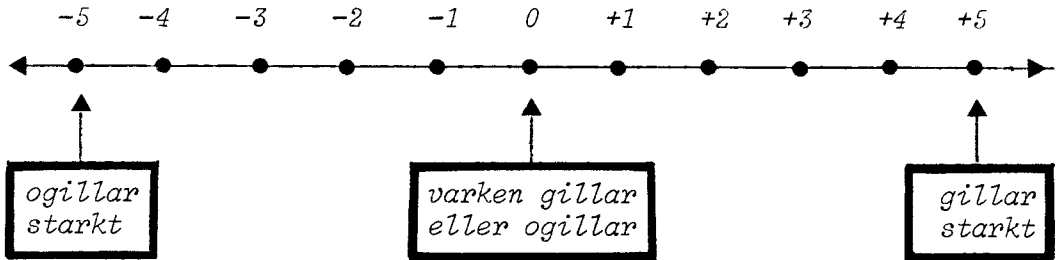
	Partier som har en bra politik		Partier som har en dålig politik	
	5	8	5	8
→ Sysselsättningsfrågor	_____	_____	_____	_____
→ Miljöfrågor	_____	_____	_____	_____
→ Frågor som rör löntagarfonder	_____	_____	_____	_____
→ Skattefrågor	_____	_____	_____	_____
→ Frågor som rör Sveriges ekonomi	_____	_____	_____	_____
→ Frågor om svensk utrikes- och säkerhetspolitik	_____	_____	_____	_____
→ Frågor som rör social trygghet	_____	_____	_____	_____
→ Frågor som rör barnomsorg	_____	_____	_____	_____

12A

På det här kortet finns ett slags skala.

VISA SVARSKORT 12AB

Jag skulle vilja att Du använde den för att ange hur mycket Du gillar eller ogillar de olika partierna. Du använder plussiffror om Du gillar ett parti. Ju mer Du gillar ett parti desto högre plussiffra väljer Du. Minussiffrorna använder Du för partier Du ogillar. Ju mer Du ogillar något parti desto högre minussiffra väljer Du. Nollpunkten på skalan markerar att Du varken gillar eller ogillar ett parti.



LÄS UPP ETT PARTI I TAGET OCH FRÅGA NEDANSTÅENDE FRÅGA. ANTECKNA DEN SIFFRA UP UPPGER. GLÖM INTE PLUS- OCH MINUS-TECKEN. ANTECKNA ETT KRYSS (X) OM UP INTE KAN ELLER VILL SVARA FÖR NÅGOT PARTI.

OBS
TECKEN!



Var skulle Du vilja placera:

- centerpartiet?
- moderata samlingspartiet?
- vänsterpartiet kommunisterna?
- folkpartiet?
- socialdemokraterna?
- miljöpartiet - de gröna?
- kds - kristen demokratisk samling?

12B

Om Du skulle använda samma skala för partiledarna, var skulle Du placera:

- Thorbjörn Fälldin?
- Ulf Adelsohn?
- Lars Werner?
- Bengt Westerberg?
- Olof Palme?
- Alf Svensson?

FRÅGA 13A-B
FINNS INTE MED
I DENNA ETAPP

14

Jag skall nu läsa upp en lista på saker som en del människor tycker borde genomföras i Sverige. För vart och ett av dessa förslag kan Du säga om det är:

VISA SVARSKORT 14. LÄS UPP ALTERNATIVEN.

- 1 mycket bra förslag
- 2 ganska bra förslag
- 3 spelar ingen större roll
- 4 ganska dåligt förslag
- 5 mycket dåligt förslag
- 8 vet inte/vill ej svara

LÄS UPP FÖRSLAGEN ETT I SÄNDER OCH SKRIV SVARSNUMRET I RUTAN

Om Du använder ett av svaren på det här kortet, vilken är Din åsikt om förslaget att:

- A. Minska den offentliga sektorn.
- B. Avskaffa löntagarfonderna.
- C. Socialisera de stora företagen.
- D. Minska försvarsutgifterna.
- E. Minska det statliga inflytandet över det privata näringslivet.
- F. Minska de sociala bidragen.
- G. Öka det ekonomiska stödet till invandrarna så att de kan bevara sin egen kultur.
- H. Bedriva mer av sjukvården i privat regi.
- I. Förbjuda alla former av pornografi.
- J. Sänka skatten på höga inkomster.
- K. Tillåta reklam i svensk TV.
- L. Bygga fler barndaghem.
- M. Införa sextimmars arbetsdag för alla förvärvsarbetande.
- N. Behålla kärnkraften, även efter år 2010.
- O. Förbjuda kemiska bekämpningsmedel i jordbruket snarast.
- P. Minska u-hjälpen.
- Q. Förbjuda all svensk vapenexport.



15A	<p>Det finns olika uppfattningar om kärnkraften som energikälla. Vilken är Din inställning? Är Du i huvudsak för eller emot att kärnkraften utnyttjas som energikälla i Sverige eller har Du ingen bestämd åsikt i frågan?</p> <p>1 <i>i huvudsak för kärnkraften</i> 2 <i>i huvudsak emot kärnkraften</i> 3 <i>ingen bestämd åsikt i frågan</i> 8 <i>vet inte/vill ej svara</i> x <i>→ annat svar:</i> _____</p> <p style="text-align: right;">→ 15C</p>
15B	<p>Har Du en bestämd uppfattning i den här frågan eller känner Du Dig mera tveksam?</p> <p>1 <i>bestämd uppfattning</i> 2 <i>mera tveksam</i> 8 <i>vet inte/vill ej svara</i> x <i>→ annat svar:</i> _____</p>
15C	<p>Hur viktig var kärnkraftsfrågan för Ditt val av parti vid årets riksdagsval?</p> <p style="border: 1px solid black; padding: 5px; text-align: center;">VISA SVARSKORT 15C/16C/17C/18C/19C/20C OCH LÄS UPP ALTERNATIVEN</p> <p>1 <i>en av de absolut viktigaste frågorna</i> 2 <i>ganska viktig fråga</i> 3 <i>inte särskilt viktig fråga</i> 4 <i>inte alls viktig fråga</i> 8 <i>vet inte/vill ej svara</i> x <i>→ annat svar:</i> _____</p>
15D	<p>Vilket eller vilka partier är enligt Din uppfattning <u>för</u> att avveckla kärnkraften senast år 2010?</p> <p>→ parti(er): _____</p> <p>8 <i>kommer inte ihåg/vet inte/vill ej svara</i></p>
15E	<p>Vilket eller vilka partier är enligt Din uppfattning <u>emot</u> att avveckla kärnkraften till år 2010?</p> <p>→ parti(er): _____</p> <p>8 <i>kommer inte ihåg/vet inte/vill ej svara</i></p>

16A

Det finns olika uppfattningar om huruvida vi skall ha kollektiva löntagarfonder i Sverige. Vilken är Din inställning? Är Du i huvudsak för eller emot kollektiva löntagarfonder, eller har Du ingen bestämd åsikt i frågan?

1 *i huvudsak för kollektiva löntagarfonder*

2 *i huvudsak emot kollektiva löntagarfonder*

3 *ingen bestämd åsikt i frågan*

8 *vet inte/vill ej svara*

x *annat svar:*



16B

Har Du en bestämd uppfattning i den här frågan eller känner Du Dig mera tveksam?

1 *bestämd uppfattning*

2 *mera tveksam*

8 *vet inte/vill ej svara*

x *annat svar:*

16BA

I debatten har olika skäl framförts för/emot kollektiva löntagarfonder. Vilka är de viktigaste skälen till att Du är för/emot kollektiva löntagarfonder?

UP SOM SAGT SIG VARA "I HUVUDSAK FÖR KOLLEKTIVA LÖNTAGARFONDER" FRÅGAS OM SINA SKÄL "FÖR" KOLLEKTIVA LÖNTAGARFONDER. UP SOM SAGT SIG VARA "I HUVUDSAK EMOT KOLLEKTIVA LÖNTAGARFONDER" FRÅGAS OM SINA SKÄL "EMOT" KOLLEKTIVA LÖNTAGARFONDER.

TILLÄGGSPRÅGA FÖR
FYLLEGA SVAR



Är det något ytterligare skäl Du vill nämna?

svar:

8 *vet inte/vill ej svara*

16C

Hur viktig var frågan om löntagarfonder för Ditt val av parti vid årets riksdagsval?

VISA SVARSKORT 15C/16C/17C/18C/19C/20C OCH LÄS UPP ALTERNATIVEN

- 1 *en av de absolut viktigaste frågorna*
- 2 *ganska viktig fråga*
- 3 *inte särskilt viktig fråga*
- 4 *inte alls viktig fråga*
- 8 *vet inte/vill ej svara*
- x *→ annat svar:* _____

16D

Vilket eller vilka partier är enligt Din uppfattning för att avskaffa de löntagarfonder vi idag har i Sverige?

TILLÄGGSFRÅGA FÖR FULLSTÄNDIGA SVAR

→ Är det något mer parti som är för att avskaffa löntagarfonderna?

- *parti(er):* _____
- _____
- 5 *inget parti*
- 8 *vet inte/vill ej svara*

16E

Vilket eller vilka partier är enligt Din uppfattning emot att avskaffa de löntagarfonder vi idag har i Sverige?

TILLÄGGSFRÅGA FÖR FULLSTÄNDIGA SVAR

→ Är det något mer parti som är emot att avskaffa löntagarfonderna?

- *parti(er):* _____
- _____
- 5 *inget parti*
- 8 *vet inte/vill ej svara*

17A	<p>Är Du i huvudsak för eller emot att minska den offentliga sektorns storlek i Sverige, eller har Du ingen bestämd åsikt i frågan?</p> <p>1 <i>i huvudsak för att minska den offentliga sektorn</i> 2 <i>i huvudsak emot att minska den offentliga sektorn</i> 3 <i>ingen bestämd åsikt</i> 8 <i>vet inte/vill ej svara</i> x <i>→ annat svar:</i> _____</p> <p><i>→ 17C</i></p>
17B	<p>Har Du en bestämd uppfattning i den här frågan eller känner Du Dig mera tveksam?</p> <p>1 <i>bestämd uppfattning</i> 2 <i>mera tveksam</i> 8 <i>vet inte/vill ej svara</i> x <i>→ annat svar:</i> _____</p>
17C	<p>Hur viktig var frågan om den offentliga sektorns storlek för Ditt val av parti vid årets riksdagsval?</p> <p>VISA SVARSKORT 15C/16C/17C/18C/19C/20C OCH LÄS UPP ALTERNATIVEN</p> <p>1 <i>en av de absolut viktigaste frågorna</i> 2 <i>ganska viktig fråga</i> 3 <i>inte särskilt viktig fråga</i> 4 <i>inte alls viktig fråga</i> 8 <i>vet inte/vill ej svara</i> x <i>→ annat svar:</i> _____</p>
17D	<p>Vilket eller vilka partier är enligt Din uppfattning <u>för</u> att minska den offentliga sektorns storlek?</p> <p><i>→ parti(er):</i> _____</p> <p>8 <i>kommer inte ihåg/vet inte/vill ej svara</i></p>
17E	<p>Vilket eller vilka partier är enligt Din uppfattning <u>emot</u> att minska den offentliga sektorns storlek?</p> <p><i>→ parti(er):</i> _____</p> <p>8 <i>kommer inte ihåg/vet inte/vill ej svara</i></p>

18A

När det gäller momsens på livsmedel, vilken är Din uppfattning: att den bör slopas helt, att den bör sänkas i förhållande till andra varor, att den bör vara densamma som på alla andra varor, eller har Du ingen bestämd åsikt i frågan?

- 1 *slopas helt*
- 2 *sänkas*
- 3 *densamma som på alla andra varor*
- 4 *ingen bestämd åsikt*
- 8 *vet inte/vill ej svara*
- x *annat svar:*

18C

18B

Har Du en bestämd uppfattning i den här frågan eller känner Du Dig mera tveksam?

- 1 *bestämd uppfattning*
- 2 *mera tveksam*
- 8 *vet inte/vill ej svara*
- x *annat svar:*

18C

Hur viktig var frågan om momsens på livsmedel för Ditt val av parti vid årets riksdagsval?

VISA SVARSKORT 15C/16C/17C/18C/19C/20C OCH LÄS UPP ALTERNATIVEN

- 1 *en av de absolut viktigaste frågorna*
- 2 *ganska viktig fråga*
- 3 *inte särskilt viktig fråga*
- 4 *inte alls viktig fråga*
- 8 *vet inte/vill ej svara*
- x *annat svar:*

18D

Vilket eller vilka partier är enligt Din uppfattning för att helt slopa momsens på livsmedel?

→ parti(er): _____

8

kommer inte ihåg/vet inte/vill ej svara

18E

Vilket eller vilka partier är enligt Din uppfattning för att sänka, men ej helt slopa, momsens på livsmedel?

→ parti(er): _____

8

kommer inte ihåg/vet inte/vill ej svara

18F

Vilket eller vilka partier är enligt Din uppfattning emot att slopa eller sänka momsens på livsmedel?

→ parti(er): _____

8

kommer inte ihåg/vet inte/vill ej svara

19A

Är Du i huvudsak för eller emot förslaget att vid sjukdom minska ersättningen från försäkringskassan, eller har Du ingen bestämd åsikt i frågan?

- 1 *i huvudsak för att minska sjukersättningen*
- 2 *i huvudsak emot att minska sjukersättningen*
- 3 *ingen bestämd åsikt*
- 8 *vet inte/vill ej svara*
- x *→ annat svar:*

19C

19B

Har Du en bestämd uppfattning i den här frågan eller känner Du Dig mera tveksam?

- 1 *bestämd uppfattning*
- 2 *mera tveksam*
- 8 *vet inte/vill ej svara*
- x *→ annat svar:*

19C

Hur viktig var frågan om sjukersättningen för Ditt val av parti vid årets riksdagsval?

VISA SVARSKORT 15C/16C/17C/18C/19C/20C OCH LÄS UPP ALTERNATIVEN

- 1 *en av de absolut viktigaste frågorna*
- 2 *ganska viktig fråga*
- 3 *inte särskilt viktig fråga*
- 4 *inte alls viktig fråga*
- 8 *vet inte/vill ej svara*
- x *→ annat svar:*

19D

Vilket eller vilka partier är enligt Din uppfattning för att minska sjukersättningen från försäkringskassan?

→ parti(er):

- 8 *kommer inte ihåg/vet inte/vill ej svara*

19E

Vilket eller vilka partier är enligt Din uppfattning emot att minska sjukersättningen från försäkringskassan?

→ parti(er):

- 8 *kommer inte ihåg/vet inte/vill ej svara*

20A

Är Du i huvudsak för eller emot att införa någon form av vårdnadsbidrag för småbarnsföräldrar, eller har Du ingen bestämd åsikt i frågan?

- 1 *i huvudsak för att införa någon form av vårdnadsbidrag*
- 2 *i huvudsak emot att införa någon form av vårdnadsbidrag*
- 3 *ingen bestämd uppfattning*
- 8 *vet inte/vill ej svara*

x → *annat svar:* _____

20C

20B

Har Du en bestämd uppfattning i den här frågan eller känner Du Dig mer tveksam?

- 1 *bestämd uppfattning*
- 2 *mera tveksam*
- 8 *vet inte/vill ej svara*

x → *annat svar:* _____

20C

Hur viktig var frågan om vårdnadsbidrag för Ditt val av parti vid årets riksdagsval?

VISA SVARSKORT 15C/16C/17C/18C/19C/20C OCH LÄS UPP ALTERNATIVEN

- 1 *en av de absolut viktigaste frågorna*
- 2 *ganska viktig fråga*
- 3 *inte särskilt viktig fråga*
- 4 *inte alls viktig fråga*
- 8 *vet inte/vill ej svara*

x → *annat svar:* _____

20D

Vilket eller vilka partier är enligt Din uppfattning för att införa någon form av vårdnadsbidrag?

→ *parti(er):* _____

8 *kommer inte ihåg/vet inte/vill ej svara*

20E

Vilket eller vilka partier är enligt Din uppfattning emot att införa någon form av vårdnadsbidrag?

→ *parti(er):* _____

8 *kommer inte ihåg/vet inte/vill ej svara*

21

Vi har ställt samman några olika åsikter som brukar förekomma i den politiska diskussionen.

VISA SVARSKORT 21

Jag läser upp en åsikt i sänder och ber Dig välja ett av svaren på kortet.

- 1 instämmer helt
- 2 instämmer i stort sett
- 3 i stort sett motsatt åsikt
- 4 helt motsatt åsikt
- 8 vet inte/vill ej svara

LÄS UPP ETT PÅSTÅENDE I SÄNDER OCH LÅT UP VÄLJA SVARSALTERNATIV.
SKRIV SVARSNUMRET I RUTAN.

- A. De ledande i bankerna och industrin får alldeles för mycket inflytande, om inte samhället har möjlighet att kontrollera det privata näringslivet.
- B. Det har gått så långt med sociala reformer här i landet att staten i fortsättningen hellre borde minska än öka bidrag och stöd åt medborgarna.

22

Vi har också ställt samman några olika åsikter om partier och politik, som man ibland hör att folk har. Några är rätt kritiska. Jag läser upp en sådan åsikt i sänder och ber Dig välja ett av svaren på kortet.

VISA SVARSKORT 22

Instämmer Du med åsikten eller tycker Du den är felaktig?

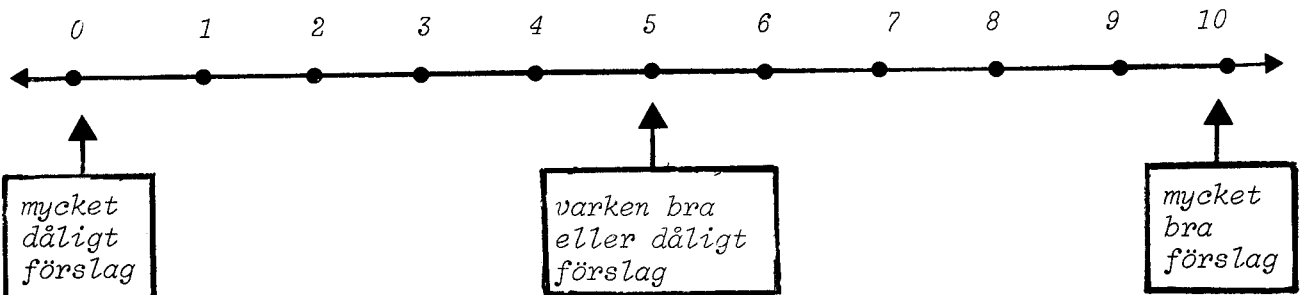
- A. Partierna är bara intresserade av folks röster men inte av deras åsikter.
- B. Det finns åtminstone något parti som alltid försöker tillvarata mina intressen.
- C. De som sitter i riksdagen och beslutar tar inte mycket hänsyn till vad vanligt folk tycker och tänker.

FRÅGORNA 23-24
FINNS INTE MED I
DENNA ETAPP

25

På det här kortet har jag en lista med förslag på olika slags samhällen som en del människor anser att vi bör satsa på i framtiden i Sverige. Jag skulle vilja höra vad Du anser om förslagen. Du kan svara med hjälp av skalan på kortet. En hög siffra betyder att Du tycker ett förslag är bra. En låg siffra betyder att Du tycker att ett förslag är dåligt.

VISA SVARSKORT 25



FRÅGA OM ETT FÖRSLAG I TAGET OCH ANTECKNA SVARSSIFFRAN I RUTAN. MARKERA "VET INTE/VILL EJ SVARA" MED KRYSS (X).

Vad anser Du om förslaget att:

┌

┌

┌

┌

┌

┌

┌

- A. Satsa på ett samhälle med mer privat företagsamhet och marknadsekonomi.
- B. Satsa på ett samhälle med mer inflytande för löntagarna på jobben även om det innebär att saker och ting ibland kan ta lite längre tid.
- C. Satsa på ett socialistiskt samhälle.
- D. Satsa på ett samhälle med hög ekonomisk tillväxt och hög produktivitet.
- E. Satsa på ett miljövänligt samhälle även om det innebär låg eller ingen ekonomisk tillväxt.
- F. Satsa på ett samhälle som utnyttjar avancerad teknik som datorer och industrirobotar så att produktionen blir effektiv.
- G. Satsa på ett samhälle där kristna värden spelar en större roll.

26

Vi har hittills talat mest om inrikespolitik. Jag går nu över till några frågor om utrikespolitik.

När det gäller Sovjets och USA:s förhållande till Sverige, i vilken utsträckning anser Du att Sverige för närvarande är utsatt för ett hot från dessa länder?

VISA SVARSKORT 26

- 1 utgör ett hot mot Sverige
- 2 ovänligt, men inget direkt hot
- 3 ingen ovänskap
- 4 vänskapligt
- 8 vet inte/vill ej svara

LÄS UPP FRÅGORNA EN I TAGET OCH
SKRIV SVARSNUMRET I RUTAN

- ↓
- A. Vilket av omdömena här på kortet tycker Du stämmer bäst in på Sovjet?
 - B. Och när det gäller USA, vilket av omdömena tycker Du passar bäst?

27A

Vad tycker Du om Sveriges politik gentemot USA och Sovjet? Om vi börjar med USA, tycker Du att regeringen under de senaste två tre åren har varit för mycket, för lite eller lagom kritisk mot USA:s utrikespolitik?

- 1 för mycket kritisk mot USA:s utrikespolitik
- 3 lagom kritisk
- 5 för lite kritisk mot USA:s utrikespolitik
- 8 vet inte/vill ej svara
- x → annat svar: _____

27B

När det gäller Sovjet, tycker Du att regeringen under de senaste två tre åren har varit för mycket, för lite eller lagom kritisk mot Sovjets utrikespolitik?

- 1 för mycket kritisk mot Sovjets utrikespolitik
- 3 lagom kritisk
- 5 för lite kritisk mot Sovjets utrikespolitik
- 8 vet inte/vill ej svara
- x → annat svar: _____

28A Många känner sig som anhängare av ett bestämt parti. Men det finns ju också många som inte har någon sådan inställning till något av partierna. Brukar Du själv betrakta Dig som t ex folkpartist eller socialdemokrat eller moderat eller centerpartist eller kommunist? Eller har Du inte någon sådan inställning till något av partierna?

1 ja, betraktar sig som anhängare av ett bestämt parti
3 vet inte/tveksam
5 nej, betraktar sig inte som anhängare av något parti
8 vill inte svara

→ 28D

28B Vilket parti tycker Du bäst om?

1 vänsterpartiet kommunisterna
2 socialdemokraterna
3 centerpartiet
4 folkpartiet
5 moderata samlingspartiet
6 kristen demokratisk samling
7 miljöpartiet - de gröna
8 vill inte svara → 30A
x → annat svar: _____

28C En del är ju starkt övertygade anhängare av sitt parti. Andra är inte så starkt övertygade. Hör Du själv till de starkt övertygade anhängarna av Ditt parti?

1 ja, starkt övertygad
5 nej, inte starkt övertygad
x → annat svar: _____

→ 29

28D Är det något parti som Du ändå tycker Dig stå närmare än de andra partierna? (Vilket parti?)

1 vänsterpartiet kommunisterna
2 socialdemokraterna
3 centerpartiet
4 folkpartiet
5 moderata samlingspartiet
6 kristen demokratisk samling
7 miljöpartiet - de gröna
8 vet inte/vill ej svara/nej, inget parti → 30A
x → annat parti: _____

29 Vilket parti tycker Du näst bäst om?

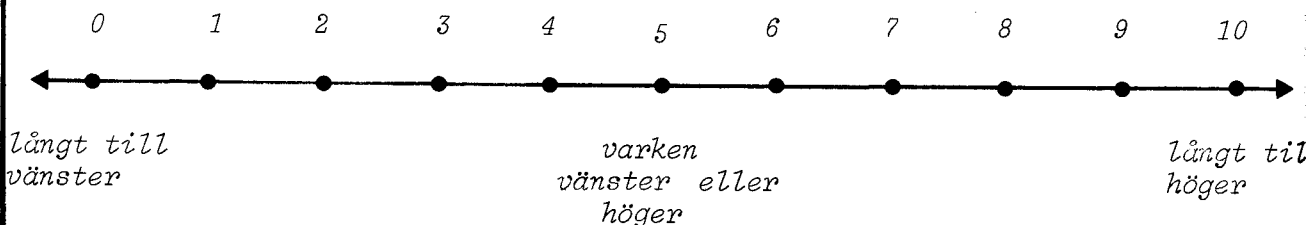
- 1 vänsterpartiet kommunisterna
- 2 socialdemokraterna
- 3 centerpartiet
- 4 folkpartiet
- 5 moderata samlingspartiet
- 6 kristen demokratisk samling
- 7 miljöpartiet - de gröna
- 8 vet inte/vill ej svara /nej, inget parti nämnt
- x → annat parti: _____

MARKERA OM MÖJLIGT
ENDAST ETT PARTI

30A Man brukar ju ibland tänka sig att partierna kan ordnas från vänster till höger efter politisk ställning.

VISA SVARSKORT 30AB

På det här kortet finns en slags skala. Jag skulle vilja att Du placerade de politiska partierna på skalan. Ju mer till vänster Du tycker att ett parti står desto lägre siffra väljer Du. Och ju mer till höger Du tycker att ett parti står desto högre siffra väljer Du.



STÄLL NEDANSTÅENDE FRÅGOR. FÖRSÖK FÅ UP ATT ANGE NÅGOT AV TALEN PÅ SKALAN SOM SVAR OCH NOTERA DEM I RUTORNA. MARKERA "VET INTE/VILL EJ SVARA" MED KRYSS (X).

Vi börjar med folkpartiet. Var någonstans på skalan skulle Du vilja placera folkpartiet?

- folkpartiet
- socialdemokraterna
- moderaterna
- vänsterpartiet kommunisterna
- centerpartiet
- miljöpartiet - de gröna
- kds - kristen demokratisk samling

30B Var någonstans på skalan skulle Du vilja placera Dig själv?

FÖRKLARA - OM SÅ BEHÖVS - ATT DENNA FRÅGA GÄLLER UP:s EGEN POLITISKA INSTÄLLNING. NOTERA DET TAL UP ANGER I RUTAN.

31A

Röstade Du vid årets val?

- 1 ja
- 3 ja, men inte i alla valen
- 5 nej, röstade inte i något av valen
- 8 vägrar svara

STÄLL DE TILLÄMPLIGA
AV FRÅGORNA 31B-31E

31B

Vi hade ju flera val samtidigt i år.
Vilket parti röstade Du på i riksdagsvalet?

- 1 vänsterpartiet kommunisterna
- 2 socialdemokraterna
- 3 centern/centerpartiet/ kds
- 4 folkpartiet
- 5 moderata samlingspartiet
- 7 miljöpartiet - de gröna
- x annat parti (ange vilket): _____
- 8 vägrar svara

STRYK ÖVER FRÅGAN
OM UP INTE RÖSTADE
I RIKSDAGSVALET

OBS!

31C

TILLÄGGSFRÅGA FÖR UP SOM UPPGAV CENTERN/
CENTERPARTIET/KDS PÅ FRÅGA 31B

Röstade Du på en centerpartilista eller
på en kds-lista i valet till riksdagen?

- 1 centerpartilista (enbart centerpartikandidater)
- 2 kds-lista (enbart kds-kandidater)
- x annan typ av centervalsedel (ange vilken): _____
- 8 vet inte/vill ej svara

31D

Vilket parti röstade Du på i valet till
kommunfullmäktige?

- 1 vänsterpartiet kommunisterna
- 2 socialdemokraterna
- 3 centern (centerpartiet)
- 4 folkpartiet
- 5 moderata samlingspartiet
- 6 kristen demokratisk samling
- 7 miljöpartiet - de gröna
- x annat parti (ange vilket): _____
- 8 vägrar svara

STRYK ÖVER FRÅGAN OM
UP INTE RÖSTADE I
KOMMUNFULLMÄKTIGEVALET

RÖSTKORT VID INTERVJUNS SLUT FÖR UP
SOM VÄGRAR BESVARA FRÅGA 31A ELLER 31B

31E

OM UP ENLIGT UB BOR I GÖTEBORG, MALMÖ
ELLER PÅ GOTLAND (HAR EJ LANDSTINGSVAL)

31F

Vilket parti röstade Du på i landstingsvalet?

- 1 vänsterpartiet kommunisterna
- 2 socialdemokraterna
- 3 centern (centerpartiet)
- 4 folkpartiet
- 5 moderata samlingspartiet
- 6 kristen demokratisk samling
- 7 miljöpartiet - de gröna
- x → annat parti (ange vilket): _____
- 8 vägrar svara

STRYK ÖVER FRÅGAN
OM UP INTE RÖSTADE
I LANDSTINGSVALET

31F

När bestämde Du Dig för hur Du skulle rösta i år? Var det under sista veckan före valet eller tidigare under hösten och sommaren eller visste Du sedan länge hur Du skulle rösta?

- 1 under sista veckan före valet
- 2 tidigare under hösten och sommaren
- 3 up visste sedan länge hur up skulle rösta
- 8 vet inte/vill ej svara
- x → annat svar: _____

31G

Poströstade Du i årets val?
/Om "ja"/Poströstade Du under sista veckan
före valet eller tidigare under valrörelsen?

- 1 poströstade under sista veckan före valet
- 2 poströstade tidigare under valrörelsen
- 5 nej, poströstade inte
- 8 vet inte/vill ej svara

32A

31H

FRÅGA 31H STÄLLS ENDAST TILL UP SOM INTE RÖSTAT 1985
(DVS AVSTÅTT FRÅN ATT RÖSTA I ALLA DE TRE VALEN I ÅR).
FRÅGAN GÄLLER RIKSDAGSVALET.

Vilket parti skulle Du ha röstat på, om Du hade röstat?

TILLÄGGSFRÅGA OM
UP ÄR TVEKSAM

Vilket parti är det mest troligt
att Du skulle röstat på?

- parti: _____
- 8 vet inte/vill ej svara

UP FÖDD 20 SEPTEMBER 1964 ELLER SENARE

34

32A Röstade Du vid riksdagsvalet 1982?

- 1 ja
- 3 minns inte säkert, men troligen
- 5 nej, röstade inte/Up tror inte Up röstade
- 8 vet inte/vill ej svara

34

32B Vilket parti röstade Du på vid valet 1982?

- 1 vänsterpartiet kommunisterna
- 2 socialdemokraterna
- 3 centerpartiet
- 4 folkpartiet
- 5 moderata samlingspartiet
- 6 kristen demokratisk samling
- 7 miljöpartiet
- 8 vet inte/vill ej svara
- x → annat parti: _____

33A

Up partibytare eller ej i riksdagsvalet

1

Up partibytare - röstade på olika partier 1982 och 1985

2

Up ej partibytare - röstade på samma parti 1982 och 1985

3

Up röstade ej/uppger ej partival för 1982 och/eller 1985 → 34

33B

TILL PARTIBYTARE

I årets riksdagsval röstade Du på (...PARTI (se fråga 31B)).
För tre år sedan, i riksdagsvalet 1982, röstade Du på (...PARTI (se fråga 32B)). Vad var det som fick Dig att rösta annorlunda i år jämfört med 1982?

TILLÄGGSPRÅGA FÖR
FYLLEGA SVAR

Var det något mer som fick
Dig att rösta annorlunda i år?

→ svar:

8

vet inte/vill ej svara

GÅ TILL 34

33C

TILL EJ PARTIBYTARE

Du säger att Du röstade på (...PARTI (se fråga 31B, 32B)) både i 1982 och 1985 års riksdagsval. Övervägde Du någon gång under perioden mellan valen att rösta på något annat parti, att rösta blankt eller att inte rösta alls i riksdagsvalet 1985?

FLER ÄN ETT SVARSALTERNATIV KAN FÖREKOMMA

1

ja, övervägde att rösta på annat parti

2

ja, övervägde att rösta blankt

3

ja, övervägde att inte rösta

5

nej, övervägde inte att rösta på annat parti, att rösta blankt eller att icke-rösta

8

vet inte/vill ej svara

x

→ annat svar:

33D

Vilket eller vilka partier övervägde Du att rösta på?

→ parti(er):

8

vet inte/vill ej svara

34

Nu skulle jag vilja ställa några frågor om riksdagen och riksdagsledamöterna.

VISA SVARSKORT 34. LÄS UPP ALTERNATTIVEN ETT I TAGET. MARKERA JA MED "1" OCH NEJ MED "5" OCH VET INTE/VILL EJ SVARA MED "8".



Har Du under de senaste åren:



Läst artikel eller intervju med någon riksdagsledamot?



Varit på möte eller sammankomst där någon riksdagsledamot framträtt?



Skrivit brev eller på annat sätt haft kontakt med någon riksdagsledamot?

35

Känner Du till namnet på någon eller några av de personer som stod på partiernas valsedlar i Din valkrets vid riksdagsvalet?

TILLÄGGSPRÅGA



Kommer Du ihåg namnet på någon mer person?

OBS!

TILLÄGGSPRÅGA OM UP NÄMNT NAMN



Vilket parti tillhör han/hon?

ANTECKNA DE FYRA FÖRSTA NAMN UP NÄMNER OCH STÄLL TILLÄGGSPRÅGAN OM PARTITILLHÖRIGHET. OM UP INTE KÄNNER TILL EN NAMNGIVEN PERSONS PARTITILLHÖRIGHET MARKERA MED ETT KRYSS (X) I UTRYMMET FÖR PARTINAMNET.

OBS! PARTI

- namn: _____ ()
- namn: _____ ()
- namn: _____ ()
- namn: _____ ()

8

nej, känner inte till något namn/vet inte/vill ej svara

36A

Ibland händer det väl att en riksdagsledamot har en annan åsikt än den som hans/hennes parti i riksdagen har. Hur tycker Du att en riksdagsledamot skall göra i ett sådant fall? Bör han/hon rösta på sitt partis ståndpunkt eller efter sin egen åsikt?

1 på sitt partis ståndpunkt

2 efter sin egen åsikt

8 vet inte/vill ej svara

x → annat svar: _____

36B

Hur tror Du att riksdagsledamöterna i allmänhet brukar göra?

1 röstar på sitt partis ståndpunkt

2 röstar efter sin egen åsikt

8 vet inte/vill ej svara

x → annat svar: _____

36C

Om en riksdagsledamot tror att de flesta som röstat på honom/henne vid valet har en annan åsikt än han/hon själv i en viss fråga, hur tycker Du då att han/hon skall göra? Bör han/hon rösta efter väljarnas åsikt eller efter sin egen åsikt?

1 efter väljarnas åsikt

2 efter sin egen åsikt

8 vet inte/vill ej svara

x → annat svar: _____

36D

Hur tycker Du att en riksdagsledamot bör göra, om hans/hennes parti i riksdagen har en åsikt och de flesta som röstat på honom/henne i valet har en annan åsikt? Bör han/hon rösta på sitt partis ståndpunkt eller efter sina väljares åsikt?

1 på sitt partis ståndpunkt

2 efter väljarnas åsikt

8 vet inte/vill ej svara

x → annat svar: _____

FRÅGORNA 37A-B
FINNS INTE MED I
DENNA ETAPP

38

Här är en lista med namn på olika personer. Kan Du tala om vilket parti som var och en av dem tillhör? Jag börjar med Birgit Friggebo.

VISA SVARSKORT 38

LÄS UPP ETT NAMN I TAGET OCH SKRIV DET PARTI UP ANGER I RUTAN.
ANVÄND PARTIFÖRKORTNINGARNA: M, FP, C, S, VPK, KDS, MP.
ANGE 8 OM UP INTE VET ELLER INTE VILL SVARA.

Birgit Friggebo

Ingvar Carlsson

Karin Söder

Lars Tobisson

39

På det här kortet finns några påståenden. Kan Du för vart och ett av dem säga om det är riktigt eller felaktigt. Är Du osäker på svaret kan Du säga att Du inte känner till om påståendet är riktigt eller felaktigt.

VISA SVARSKORT 39

1 riktigt påstående
5 felaktigt påstående
8 känner inte till/vet inte

LÄS UPP ETT PÅSTÅENDE I SÄNDER
OCH SKRIV SVARSNUMRET I RUTAN

- A. Sjukersättningen från försäkringskassan är idag för de flesta inkomsttagare 90 procent av lönen.
- B. Det finns en löntagarfond i varje län.
- C. Den öppna arbetslösheten i Sverige är idag mindre än 5 procent.
- D. Underskottet i statens budget har ökat det senaste året.
- E. Prisökningarna (inflationen) har hittills under 1985 varit över 9 procent.

40A

Jag skulle vilja ställa några frågor om på vilket sätt Du kom i kontakt med de politiska partierna i årets valrörelse.

NOTERA ALLA PARTIER UP NÄMNER. ANVÄND PARTIBETECKNINGAR. ANTECKNA ÄVEN SVARET "ALLA PARTIER".

Inför årets val, läste Du någon valbroschyr eller liknande trycksak från något parti?

TILLÄGGSFRÅGA OM UP SVARAR JA

→ Vilket eller vilka partier?

→ parti(er): _____

2 ja, men kommer inte ihåg vilket parti

5 nej

8 vet inte/vill ej svara

40B

Inför årets val, var Du på något valmöte eller annat arrangemang som anordnats av något parti?

TILLÄGGSFRÅGA OM UP SVARAR JA

→ Vilket eller vilka partier?

→ parti(er): _____

2 ja, men kommer inte ihåg vilket parti

5 nej

8 vet inte/vill ej svara

40C

Inför årets val, hade Du personligt besök i hemmet från något parti?

TILLÄGGSFRÅGA OM UP SVARAR JA

→ Från vilket eller vilka partier?

→ parti(er): _____

2 ja, men kommer inte ihåg vilket parti

5 nej

8 vet inte/vill ej svara

40D

Inför årets val, var Du i personlig kontakt med någon valarbetare på Din arbetsplats?

TILLÄGGSPÅGÅGA OM UP SVARAR JA

Från vilket eller vilka partier?

→ parti(er): _____

2 ja, men kommer inte ihåg vilket parti

5 nej

7 förvärvsarbetar inte

8 vet inte/vill ej svara

40E

Inför årets val, försökte Du övertyga någon familjemedlem, bekant eller andra personer att rösta på något visst parti?

1 ja

5 nej

8 vet inte/vill ej svara

x → annat svar: _____

40F

Har Du någon i Din närmaste omgivning - i Din familj, bland Dina vänner och arbetskamrater - som aktivt försökte övertyga andra om att rösta på ett visst parti i årets val?

TILLÄGGSPÅGÅGA OM UP SVARAR JA

På vilket eller vilka partier?

→ parti(er): _____

5 nej

8 vet inte/vill ej svara

OBSERVERA ATT MER ÄN
ETT PARTI KAN ANGES

41A

I vilken utsträckning hade Du tillfälle att se på de program som TV sände inför valet i år?

Såg Du den avslutande partiledardebatten i TV fredagen före valet den 15 september?

VISA SVARSKORT 41A

- 1 ja, såg hela partiledardebatten
- 2 ja, såg en del av partiledardebatten
- 5 nej, såg inte partiledardebatten
- x annat svar: _____

41B

TV sände inför årets val utfrågningar av partiledarna. Hade Du tillfälle att se utfrågningen av (...PARTILEDARE)?

FRÅGA OM EN PARTILEDARE I SÄNDER. MARKERA JA-SVAR MED "1", NEJ-SVAR MED "5" OCH VET INTE/VILLE EJ SVARA MED "8".

Olof Palme

Ulf Adelsohn

Thorbjörn Fälldin

Bengt Westerberg

Lars Werner

42

Inför årets val tog partierna upp olika saker som de tyckte var viktiga:

STÄLL NEDANSTÅENDE FRÅGA FÖR VARJE PARTI OCH ANTECKNA DE FRÅGOR OCH PROBLEM SOM UP UPPGER FÖR RESPEKTIVE PARTI. MARKERA 8 OM UP SVARAR NEJ, INTE VET ELLER INTE VILL SVARA.

Kan Du säga vilka saker som (...PARTI) lade särskild tonvikt vid inför årets val?

TILLÄGGSPRÅGA FÖR FYLLIGA SVAR

→ Kan Du nämna något ytterligare som (...PARTI) lade vikt vid?

Socialdemokraterna	→ svar: _____ _____ _____ 8 nej/vet inte/vill ej svara
Folkpartiet	→ svar: _____ _____ _____ 8 nej/vet inte/vill ej svara
Moderata samlingspartiet	→ svar: _____ _____ _____ 8 nej/vet inte/vill ej svara
Centerpartiet	→ svar: _____ _____ _____ 8 nej/vet inte/vill ej svara
Vänsterpartiet kommunisterna	→ svar: _____ _____ _____ 8 nej/vet inte/vill ej svara
Kds - Kristen demokratisk samling	→ svar: _____ _____ _____ 8 nej/vet inte/vill ej svara

43A

Till sist några frågor om Dig själv. Jag skulle vilja börja med några frågor om sysselsättning och förvärvsarbete. Vilken av grupperna på det här kortet tillhör Du?

VISA SVARSKORT 43A OCH LÄS UP P ALTERNATIVEN

- 1 förvärvsarbetande
- 2 har beredskapsarbete
- 3 genomgår arbetsmarknadsutbildning
- 4 arbetslös
- 5 ålderspensionär
- 6 förtidspensionär
- 7 hemarbetande
- 8 studerande
- x → annan grupp (ange vilken): _____

43B

Har Du tidigare haft förvärvsarbete?

- 1 ja
- 5 nej → 44A

43C

Vilket yrke har/hade Du

TILLÄGGSFRÅGA FÖR ATT FÖRTYDLIGA YRKESUPPGIFTEN

Vilket slags arbete sysslar/sysslade Du huvudsakligen med?

→ yrke/sysselsättning: _____

FRÅGAN STÄLLS BÅDE TILL YRKESVERKSAM UP OCH TIDIGARE YRKESVERKSAM UP. OM UP TIDIGARE VARIT YRKESVERKSAM ANVÄNDS FORMULERINGARNA MED ORDEN "HADE" OCH "SYSSLADE".

43D

Arbetar/arbetade Du hel- eller deltid?

- 1 heltid
- 2 deltid

43E

Vilken är/var den huvudsakliga verksamheten vid Din arbetsplats?

→ verksamhet: _____

43F

Skulle Du vilja säga vilken av de här yrkesgrupperna som Du hör/hörde till?

FORMULERINGSBOKEN "SOM DU HÖRDE TILL"
ANVÄNDS OM DU TIDIGARE VARIT YRKES-
VERKSAM, OCH FRÅGAN SKALL DÅ AVSE
DIN SENASTE YRKE.

VISA SVARSKORT 43F

- 1 tjänsteman
- 2 tjänsteman med arbetsledande funktion
- 3 tjänsteman med företagsledande funktion
- 4 arbetare
- 5 arbetare med arbetsledande funktion
- 6 egenanställd arbetare
- 7 jordbrukare: ingen anställd
- 8 jordbrukare: en eller flera anställda
- 9 företagare: ingen anställd
- 10 företagare: 1-9 anställda
- 11 företagare: 10 eller fler anställda
- x —▷ annat svar: _____

43G

Arbetar/arbetade Du i statlig, kommunal eller enskild tjänst?

- 1 statlig
- 2 kommunal (även landstingskommunal)
- 3 enskild
- x —▷ annat svar: _____

44A

Bedriver Du för tillfället någon form av studier som syftar till en examen eller yrkesutbildning?

OBS! UP SOM PÅ FRÅGA 43A SVARAT "STUDERANDE" SKALL ENDAST HA TILLÄGGSFRÅGAN

TILLÄGGSFRÅGA OM UP SVARAR JA

Studerar Du på heltid eller deltid?

- 1 ja, heltid
- 2 ja, deltid
- 3 nej, bedriver ingen form av studier
- x → annat svar: _____

44B

Vilken skolutbildning har Du genomgått?/Vilken skolutbildning genomgår Du nu?

TILLÄGGSFRÅGA FÖR FYLLIGA SVAR

Har Du någon annan praktisk eller teoretisk utbildning?

- 1 folkskolenivå enbart 6- eller 7-årig folkskola (äldre skolformen)
 - 2 yrkesskolenivå yrkes- och lärlingsskola, verkstadsskola, 1-årig handelsutbildning
 - 3 grundskolenivå 8- eller 9-årig grundskola, enhetsskola, kommunal mellanskola
 - 4 realskolenivå realskola, flickskola, folkhögskola etc
 - 5 gymnasienivå 2-årigt gymnasium, tekniskt institut, handelsinstitut, studerande på denna nivå
 - 6 studentnivå 3-årigt gymnasium, tekniskt gymnasium, handelsgymnasium, studerande på denna nivå
 - 7 universitetsnivå universitets- och högskolestudier, studerande på denna nivå
 - 8 vet inte/vill ej svara
- annan utbildning: _____

OM FLERA AV SVARSALTERNATIVEN 1-7 ÄR TILLÄMPLIGA BEHÖVER ENDAST DET SOM HAR HÖGST NUMMER MARKERAS. OM UP AVLAGT EXAMEN ELLER INTE SPELAR INGEN ROLL. VI ÄR ENDAST INTRESSERADE AV DEN HÖGSTA NIVÅ UP STUDERAT/STUDERAR PÅ. VID TVEKSAMMA FALL ANTECKNA UPs SVAR VID "ANNAN UTBILDNING".

45A

Om Du jämför Din ekonomiska situation med vad den var för två tre år sedan, har den förbättrats, förblivit ungefär densamma eller har den försämrats?

- 1 *förbättrats*
- 2 *förblivit ungefär densamma*
- 3 *försämrats*
- 8 *vet inte/vill ej svara*
- x *→ annat svar:* _____

45B

Hur har enligt Din uppfattning den svenska ekonomin förändrats under de två tre senaste åren? Har den förbättrats, förblivit ungefär densamma eller har den försämrats?

- 1 *förbättrats*
- 2 *förblivit ungefär densamma*
- 3 *försämrats*
- 8 *vet inte/vill ej svara*
- x *→ annat svar:* _____

46A

Är Du medlem av någon facklig organisation eller organisation för företagare eller någon annan yrkesorganisation?

TILLÄGGSFRÅGA OM UP SVARAR JA

→ Vilken organisation är Du medlem av?

1 *ja (organisationens namn):* _____

5 *nej*

8 *vet inte/vill ej svara* → 47A

ANTECKNA INTE FÖRKORTNING UTAN HELA ORGANISATIONSNAMNET. OM UP NÄMNER NAMNET PÅ EN FACKLIG HUVUDORGANISATION (LO, TCO ELLER SACO/SR), SKALL DU FRÅGA VILKET FÖRBUND UP TILLHÖR OCH ANTECKNA DETTA. SOM FÖRETAGAR-ORGANISATION RÄKNAS OCKSÅ JORDBRUKSORGANISATION.

46B

Är Du en aktiv medlem av (...ORGANISATION)? Med aktiv medlem menar jag att man går på möten några gånger per år.

- 1 *ja, aktiv*
- 5 *nej, inte aktiv*
- 8 *vet inte/vill ej svara*
- x *→ annat svar:* _____

47A

Är Du medlem i något politiskt parti eller någon annan politisk organisation?

TILLÄGGSFRÅGA OM UP SVARAR JA

Vilket parti eller vilken politisk organisation är Du medlem i?

SKRIV UPP NAMNEN PÅ DET PARTI/DE ORGANISATIONER SOM UP NÄMNER. FLER ÄN EN ORGANISATION KAN FÖREKOMMA.

partii:

politisk organisation:

5

nej

8

vet inte/vill ej svara

48

TILLÄGGSFRÅGA FÖR "SOCIALDEMOKRATERNA"

Är Du individuellt eller kollektivt ansluten till partiet?

- 1 kollektivt ansluten
- 2 individuellt ansluten
- 3 ansluten både kollektivt och individuellt
- 8 vet inte/vill ej svara
- x → annat svar:

47B

Är Du aktiv medlem av (...PARTI/ORGANISATION)? Med aktiv medlem menar jag att man går på möten några gånger per år.

1

ja, aktiv

5

nej, inte aktiv

8

vet inte/vill ej svara

x

→ annat svar:

48

Hur ofta brukar Du gå till gudstjänst eller på möte i statskyrkan eller i någon frikyrka? Du kan svara med hjälp av alternativen på det här kortet.

VISA SVARSKORT 48. LÄS UPP ALTERNATIVEN.

SOM GUDSTJÄNST RÄKNAS OCKSÅ T.EX. RADIO- OCH TV-GUDSTJÄNST OCH SJUKHUSANDAKT

1

minst en gång i månaden

2

några gånger om året

3

mera sällan

4

aldrig

8

vet inte/vill ej svara

x

→ annat svar:

49

När det gäller Ditt civilstånd, vilken av beteckningarna här på kortet stämmer bäst in på Din situation?

VISA SVARSKORT 49 OCH LÄS UPP ALTERNATIVEN

- 1 gift/sammanboende
- 2 ensamstående: änka/änkling
- 3 ensamstående: ogift/frånskild → 51
- x → annat svar: _____

50A

Vilken av följande grupper tillhör/tillhörde Din make/maka/sammanboende?

VISA SVARSKORT 50A OCH LÄS UPP ALTERNATIVEN

- 1 förvärvsarbetande
 - 2 har beredskapsarbete
 - 3 genomgår arbetsmarknadsutbildning
 - 4 arbetslös
 - 5 ålderspensionär
 - 6 förtidspensionär
 - 7 hemarbetande
 - 8 studerande
- annan grupp (ange vilken): _____

50B

Har han/hon tidigare haft förvärvsarbete?

- 1 ja
- 5 nej → 51

50C

Vilket yrke har/hade Din make/maka/sammanboende?

TILLÄGGSFRÅGA FÖR ATT
FÖRTYDLIGA YRKESUPPGIFTEN

Vilket slags arbete sysslar/
sysslade han/hon huvudsakligen med?

→ yrke/sysselsättning: _____

50D

Arbetar/arbetade han/hon heltid eller deltid?

- 1 heltid
- 2 deltid

50E

Vilken är/var den huvudsakliga verksamheten vid hans/hennes arbetsplats?

→ verksamhet: _____

50F

Skulle Du vilja säga vilken av de här yrkesgrupperna som Din make/maka sammanboende hör/hörde till?

FORMULERINGEN "SOM DIN MAKE/MAKA/SAMMANBOENDE HÖRDE TILL" ANVÄNDS OM MAKE/MAKA/SAMMANBOENDE TIDIGARE VARIT YRKESVERKSAM, OCH FRÅGAN SKA DÅ AVSE DENNES SENASTE YRKE.

VISA SVARSKORT 50F

- 1 tjänsteman
- 2 tjänsteman med arbetsledande funktion
- 3 tjänsteman med företagsledande funktion
- 4 arbetare
- 5 arbetare med arbetsledande funktion
- 6 egenanställd arbetare
- 7 jordbrukare: ingen anställd
- 8 jordbrukare: en eller flera anställda
- 9 företagare: ingen anställd
- 10 företagare: 1-9 anställda
- 11 företagare: 10 eller fler anställda
- x → annat svar: _____

50G

Arbetar/arbetade Din make/maka/sammanboende i statlig, kommunal eller enskild tjänst?

- 1 statlig
- 2 kommunal (även landstingskommunal)
- 3 enskild
- x → annat svar: _____

51

Up's nuvarande bostad

- 1 lantgård eller ensamliggande villa på landsbygden
- 2 villa eller radhus i småhusområde
- 3 lägenhet i flerfamiljshus i höghusområde
- 4 lägenhet i flerfamiljshus (ej höghusområde)
- x → annan bostad: _____

52

Hyr eller äger Du Din nuvarande bostad?

- 1 hyr bostaden
- 2 äger bostaden (även bostadsrätt, insatslägenhet)
- x → annat svar: _____

53A

Äger Du personligen några aktier?

- 1 ja
- 5 nej
- 8 vet inte/vill ej svara

53B

Äger Din make/maka/sammanboende några aktier?

- 1 ja
- 5 nej
- 8 vet inte/vill ej svara

FRÅGA 53B STÄLLS
ENDAST TILL GIFTA/
SAMMANBOENDE

54A

Har Du några hemmavarande barn under 18 år?

TILLÄGGSPRÅGA OM
UP SVARA JA

Hur många?

Hur gammalt är barnet/
Hur gamla är barnen?

→ antal hemmavarande barn: _____

→ barnet/barnens ålder: _____

5 nej, har inga hemmavarande barn

x → annat svar: _____

GLÖM INTE ATT FRÅGA OM
EVENTUELLA BARNS ÅLDER

54B

Har Du några barn under 18 år som inte bor stadigvarande tillsammans med Dig?

TILLÄGGSPRÅGA OM
UP SVARAR JA

Hur många?

Hur gammalt är barnet/
Hur gamla är barnen?

→ antal barn under 18 år som up ej bor tillsammans med: _____

→ barnets/barnens ålder: _____

5 nej, har inga barn under 18 år som ej bor stadigvarande hos sig

x → annat svar: _____

GLÖM INTE ATT FRÅGA OM
EVENTUELLA BARNS ÅLDER

*INTERVJUARENS NOTERINGAR EFTER AVSLUTAD
INTERVJU:*

Var bor Up?

- 1 ren landsbygd*
- 2 mindre tätort*
- 3 stad eller större tätort*
- x → ev anm: _____*

HAR UP VÄGRAT LÄMNA UPPGIFT OM SIN RÖSTNING 1985?

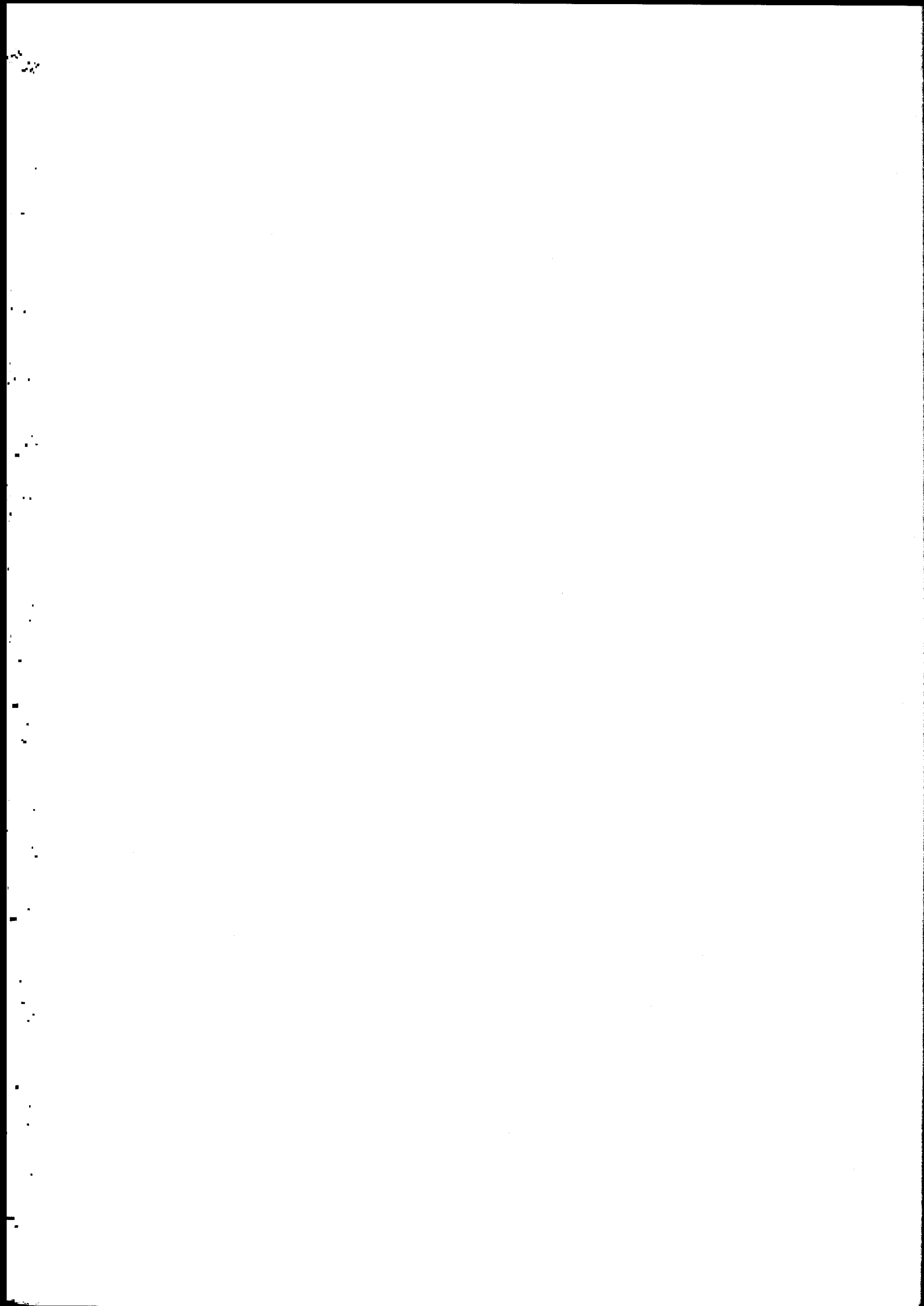
Om Up vägrat besvara fråga 31A eller 31B skall Du nu fråga om Up vill lämna upplysning om sin röstning på röstningskortet. Låt i så fall Up själv fylla i kortet och själv klistra igen kuvertet.

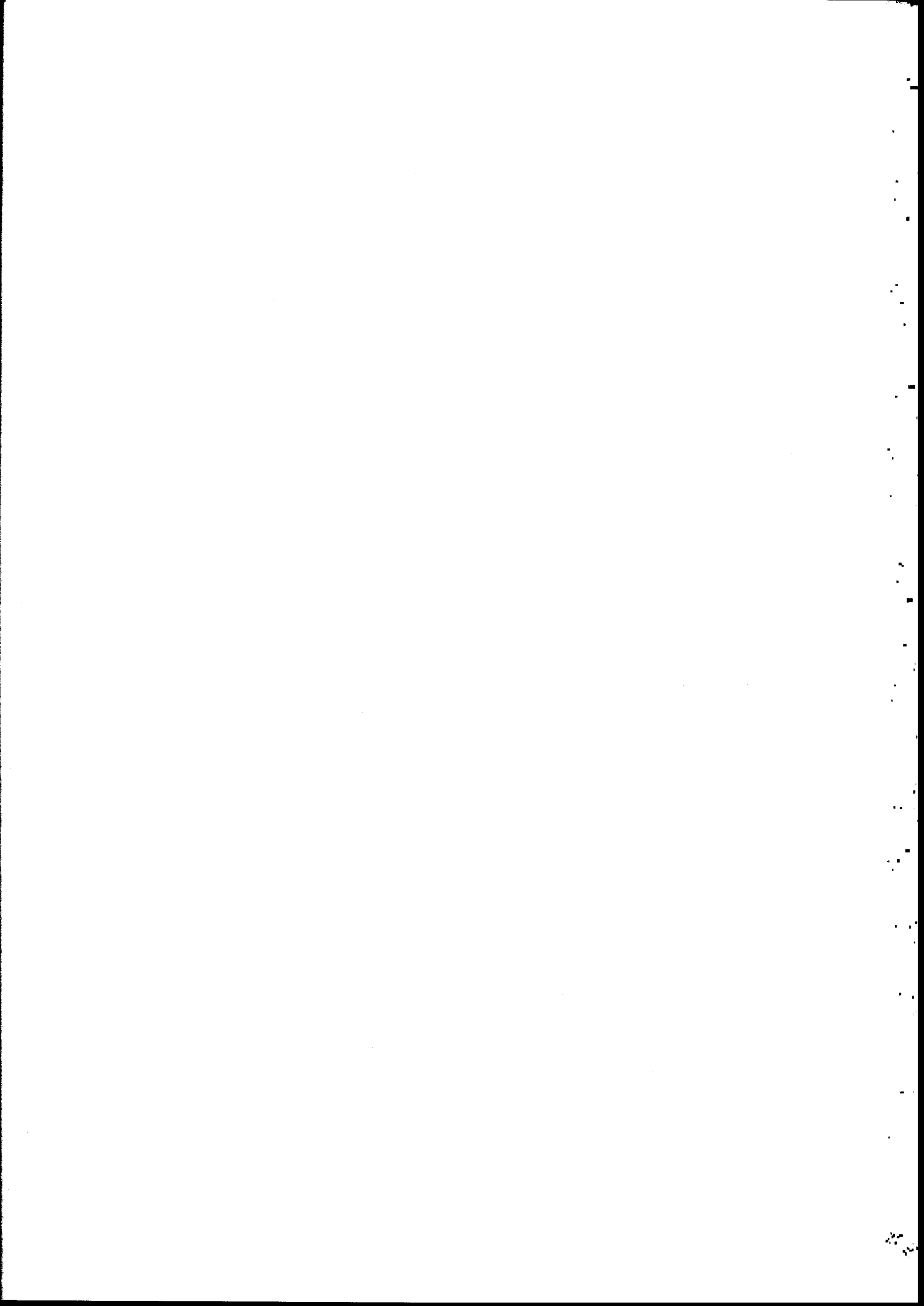
*Anteckna numret
på röstnings-
kortet här*

RESULTATREDOVISNING

Ja, Up önskar få "REDOGÖRELSE 1982"

Ja, Up önskar få "REDOGÖRELSE 1985" (KLAR 1986)





INNEHALLSÖVERSIKT

FRÅGENUMMER

- 1 - 7 Tidningsläsning, radio/TV och intresse för politik
- 8 - 14 Partiernas politik, aktuella frågor
- 15 - 25 Kärnkraft, löntagarfonder, offentlig sektor, moms på livsmedel, sjukförsäkring, vårdnadsbidrag, uppfattningar om framtida samhällen och politik allmänt
- 26 - 27 Utrikespolitik
- 28 - 33 Partipreferens, röstning
- 34 - 36 Frågor om riksdagen
- 38 - 39 Politisk kunskap
- 40 - 42 Partierna i valrörelsen
- 43 - 45 Yrkeserfarenhet, utbildning och ekonomisk situation
- 46 - 48 Organisations- och partimedlemskap samt kyrkogång
- 49 - 54 Sociala bakgrundsuppgifter

FÖRKORTNINGAR FÖR PARTIENA

- VPK vänsterpartiet kommunisterna
- S socialdemokraterna
- C centerpartiet
- FP folkpartiet
- M moderaterna
- MP miljöpartiet - de gröna
- KDS kristen demokratisk samlning