

SOM-undersökningen i Göteborg 2020 - En metodöversikt

Elisabeth Falk, Frida Sandelin och Marcus Weissenbilder [SOM-rapport nr 2021:4]



Innehåll

| | |
|--|----|
| 1 Inledning..... | 1 |
| 2 Population och urval..... | 2 |
| Population | 2 |
| Urval | 2 |
| 3 Frågeformulär..... | 4 |
| Formulärens utformning och innehåll..... | 4 |
| Webbformulär | 4 |
| 4 Datainsamling..... | 5 |
| Webbsvar | 5 |
| Vem svarar på webben och hur?..... | 5 |
| 5 Fältarbete | 7 |
| Fältplan och insatser | 7 |
| Postala påminnelser | 8 |
| SMS-påminnelser | 9 |
| 6 Inflöde..... | 11 |
| 7 Svansfrekvens och bortfall | 13 |
| Kontaktgrad | 16 |
| Svansbortfall..... | 18 |
| 8 Representativitet..... | 20 |
| Referenser | 24 |
| Appendix I. SMS-påminnelser i SOM-undersökningen i Göteborg 2020 | 25 |

1 Inledning

SOM-institutet vid Göteborgs universitet genomför årligen frågeundersökningar i syfte att kartlägga den svenska allmänhetens vanor och attityder på temat Samhälle, Opinion och Medier. SOM-institutet är en centrumbildning vid Göteborgs universitet och har sin bakgrund i ett samarbete mellan forskare vid Institutionen för journalistik, medier och kommunikation (JMG) och Statsvetenskapliga institutionen vid Göteborgs universitet.

Under hösten 2020 genomfördes tre parallella undersökningar: den 35:e nationella SOM-undersökningen, den 29:e västsvenska SOM-undersökningen och den femte SOM-undersökningen i Göteborg.

Att genomföra frågeundersökningar med god kvalitet och jämförbarhet över tid kräver ett kontinuerligt utvecklingsarbete. I takt med att samhället förändras är det nödvändigt att ständigt arbeta med att noggrant följa upp varje undersökning och analysera och stärka kvaliteten på data. Detta sker både genom att de befintliga metoderna förbättras och genom att nya prövas. På så sätt har SOM-institutet som ambition att även kunna bidra till den generella metodutvecklingen på surveyområdet.

I ovan nämnda utvecklingsarbete ingår ett omfattande arbete med att utforma väl fungerande frågeinstrument. I arbetet ingår analys och vård av redan existerande tidsserier i relation till ett förändrat samhälle med nya beteendemönster. När nya frågor aktualiseras och ska mätas krävs även tester och utvärderingar av nya frågeinstrument innan de tar plats i enkäten. SOM-institutet lägger också stor vikt vid att undersöka vilka grupper som väljer att svara – och kanske framförallt de som väljer att *inte* svara – på enkäterna. Analyser av orsaker till svarsbortfall men även dess konsekvenser är avgörande för att säkerställa SOM-undersökningarnas kvalitet.

I föreliggande rapport redovisas genomförandet av SOM-undersökningen i Göteborg 2020.¹ Utöver denna rapport finns även motsvarande för den nationella SOM-undersökningen 2020 och den västsvenska SOM-undersökningen 2020. I en första del beskrivs undersökningens urval, formulärdesign och datainsamlingsarbete. En andra del redogör för fältarbetet och listar de olika kontaktförsök och påminnelseinsatser som riktades till respondenterna. Därefter ligger fokus på svaren och inflöde av svar, där svarsmönster, bortfall och representativitet analyseras.

¹ Metodöversikten bygger på tidigare års metodrapporter, se Falk, E., Sandelin, F. & Weissenbilder, M., 2020a.

2 Population och urval

Population

SOM-undersökningarna strävar efter att i så hög utsträckning som möjligt vara representativa för de populationer som studeras. Under SOM-undersökningarnas långa historia har målpopulationen för studierna varierat något, men är överlag likvärdiga. Populationen för SOM-undersökningen i Göteborg 2020 var 16–85-åringar boende i Göteborgs kommun. Det är denna population som undersökningen gör anspråk på att uttala sig om.

Urval

SOM-undersökningen i Göteborg 2020 använde sig av ett obundet slumpmässigt urval, vilket är ett pålitligt och vetenskapligt beprövat sätt för att kunna göra statistiska inferenser till en population på basis av en urvalsundersökning. Urvalsramen utgjordes av Skatteverkets folkbokföringsregister (RTB) och innefattade därigenom alla svenska och utländska medborgare som i slutet av augusti 2020 hade sin primära adress i Göteborg. Folkbokföringsregistret uppdateras kontinuerligt vilket innebär att täckningsfelet – det vill säga skillnaden mellan registret som urvalet är baserat på och populationen som undersöks – blir minimalt.

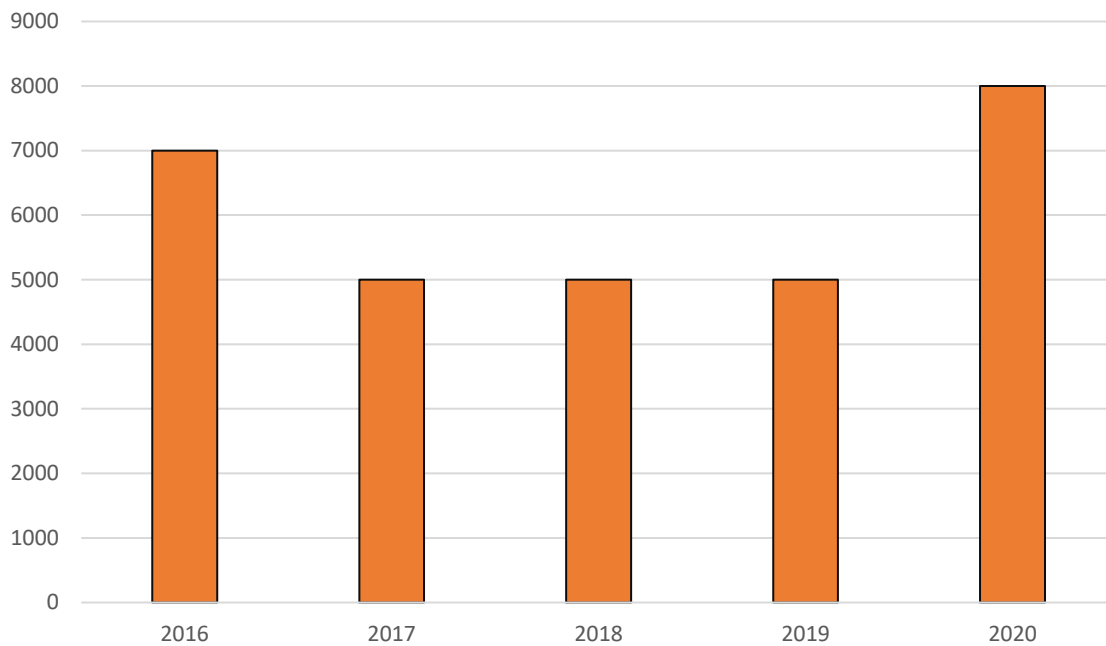
Tabell 1 redovisar urvalen i editionerna av SOM-undersökningen i Göteborg 2020. SOM-undersökningen i Göteborg 2020 hade ett totalurval om 8 000 personer. Undersökningen gjordes i två editioner som gick ut till ett urval om 4 000 personer vardera.

Tabell 1 **Urval i 2020 års SOM-undersökning i Göteborg**

| Undersökning/urvalsgrupp | Urvalsstorlek | Ålder |
|---------------------------------|----------------------|-----------------|
| Edition 1 | 4 000 | 16–85 år |
| Edition 2 | 4 000 | 16–85 år |
| Totalt | 8 000 | 16–85 år |

Figur 1 visar hur urvalet i SOM-undersökningen i Göteborg sett ut under de fem år undersökningen genomförts. Urvalet har varierat något över tid. Under 2016 års undersökning var urvalet 7 000 på grund av ett incitamentsexperiment (Arkhed, Bové, Bové & Jansson, 2017), 2017–2019 var urvalet 5 000 och under 2020 års undersökning var urvalet 8 000 på grund av ett experiment kring enkätlängd, vilket redovisas senare i denna rapport.

Figur 1 Urval i SOM-undersökningen i Göteborg 2016–2020 (antal)



Urvalet till årets undersökning drogs den 26 augusti 2020 från Skatteverkets registertjänst Navet och levererades direkt till undersökningsföretaget Institutet för kvalitetsindikatorer (Indikator). Undersökningsföretaget avidentifierade urvalsfilen och skickade den till SOM-institutet som randomiserade urvalet i två delurval och kontrollerade urvalets representativitet relativt befolkningen.

3 Frågeformulär

SOM-undersökningen i Göteborg 2020 genomfördes huvudsakligen med postalt utskickade frågeformulär men det fanns även möjlighet att besvara enkäten på webben. De två editionerna i SOM-undersökningen i Göteborg hade frågeformulär där vissa frågor var unika men många överlappade mellan editionerna. Att dela upp undersökningen på det här sättet ger utrymme för fler enkätfrågor från samverkande forskningsprojekt och andra organisationer, utan att belastningen för respondenten blir för stor.

Formulärens utformning och innehåll

Formuläret bestod av en framsida, en förstasida med instruktioner och innehållsförteckning, 9 respektive 12 sidor med enkätfrågor och en baksida. Totalt var hela formuläret 12 respektive 16 sidor. Formulären var i likhet med tidigare års enkäter i A4-format. Tabell 2 ger en översikt över formulären 2016–2020.

Tabell 2 Formulärets innehåll, SOM-undersökningen i Göteborg 2016-2020

| År | Antal frågor | Sidor enkätfrågor | Totalt antal sidor |
|----------------|--------------|-------------------|--------------------|
| 2020 Edition 1 | 50 | 9 | 12 |
| 2020 Edition 2 | 63 | 12 | 16 |
| 2019 | 47 | 9 | 12 |
| 2018 | 48 | 9 | 12 |
| 2017 | 45 | 8,5 | 12 |
| 2016 | 46 | 8,5 | 12 |

Huvuddelen av frågorna i SOM-undersökningen i Göteborg hade fasta svarsalternativ med rutor för respondenten att kryssa i, men några frågor var öppna och krävde ett kort svar i fritext. Dessa frågor rörde bland annat morgontidningsläsning, viktiga samhällsfrågor och respondentens yrke. Svaren på de öppna frågorna kodades av en grupp kodare på SOM-institutet efter fördefinierade kodscheman med uttömmande och ömsesidigt uteslutande kategorier försedda med en unik numerisk kod. Kodscheman finns tillgängliga i kodböckerna för 2020 års undersökning.²

Webbformulär

Åtkomst till den digitala enkäten sker genom SOM-institutets hemsida, via en webbadress som inkluderades i brevet eller via en länk som skickades ut via sms. För att komma åt de digitala formulären var respondenterna tvungna att logga in med hjälp av personliga inloggningsuppgifter som bifogades i såväl sms som följebrev.

Frågorna i webbenkäten utformades så långt som möjligt på samma sätt som i pappersenkäten. Sidbrytningarna i den digitala versionen följde däremot inte pappersversionen. Inga frågor var programmerade att vara obligatoriska att svara på vilket innebar att respondenterna på webben i likhet med de som svarade på pappersversionen kunde klicka sig vidare i enkäten utan att svara på alla frågor. De frågor som svarspersonerna i pappersversionen instruerades att hoppa över baserat

²Samtliga kodböcker finns tillgängliga på SOM-institutets hemsida: <https://www.gu.se/som-institutet/som-undersokningarna/frageformular-och-kodbocker>

på tidigare svar, doldes automatiskt i den digitala versionen av enkäten. Somliga personer som svarade via webben såg därför en kortare version av enkäten än de som svarade på papper.

4 Datainsamling

Datainsamlingen för SOM-undersökningen i Göteborg 2020 ägde rum med start i september 2020 och pågick till och med december 2020. Undersökningsdesignen som används kallas mixed mode. Mixed mode innebär att flera datainsamlingsmetoder används i en och samma undersökning. I SOM-undersökningarna avser detta att postala enkäter och webbenkäter kombineras.

Den primära datainsamlingsmetoden var via postenkäter som returnerades till Institutet för kvalitetsindikatorer (Indikator) där de genomgick en skanningsprocess. Den andra datainsamlingsmetoden var en webbenkät, där formulären och datainsamlingen administrerades av SOM-institutet. Vid slutet av fältperioden slogs data från pappersenkäterna och webbenkäterna ihop till en samlad datafil.

Webbsvar

I SOM-undersökningen i Göteborg 2020 fick respondenterna möjligheten att svara på webben direkt första utskicket av pappersformuläret. I SOM-undersökningen i Göteborg 2016 testades effekten av att införa webbsvar som alternativ direkt vid första utskicket vilket resulterade i en högre andel webbsvar. Detta var anledningen till att webbsvar möjliggjordes direkt för alla SOM-undersökningar från och med 2017.

Tabell 3 visar andel webbsvar i SOM-undersökningen i Göteborg sedan starten 2016. Det var 967 personer, motsvarande 12,1 procent av bruttourvalet och 24,4 procent av de svarande, som besvarade den SOM-undersökningen i Göteborg via internet 2020.

Tabell 3 Andel webbsvar för SOM-undersökningarna i Göteborg 2016–2020 (antal, procent)

| Undersökning och år | Antal webbsvar | Andel av svarande |
|------------------------------------|----------------|-------------------|
| SOM-undersökningen i Göteborg 2016 | 549 | 15,9 |
| SOM-undersökningen i Göteborg 2017 | 378 | 14,1 |
| SOM-undersökningen i Göteborg 2018 | 422 | 16,6 |
| SOM-undersökningen i Göteborg 2019 | 460 | 19,1 |
| SOM-undersökningen i Göteborg 2020 | 967 | 24,4 |

Vem svarar på webben och hur?

Svarsmönstret i olika grupper bland webbsvaren har visat sig stabilt under de fem år SOM-undersökningen i Göteborg genomförts. Samma mönster kan noteras i den nationella och västsvenska SOM-undersökningen där webbsvar varit möjligt sedan 2012. Det finns en tydlig ålderskillnad mellan andel papperssvar och webbsvar, där de yngre i högre utsträckning svarar på webb och de äldre i högre utsträckning svarar på papper. I SOM-undersökningen i Göteborg 2020 var det omkring 39 procent av de svarande mellan 20 och 29 år som valde att svara på webben. Motsvarande andel i gruppen 60–69 åringar var 14 procent och i gruppen 70–79 åringar 7 procent. Andelen män som svarar på webben (28 procent) är större än andelen kvinnor (21 procent).

Det interna svarsbortfallet, det vill säga den andel av de svarande som valt att inte svara på en eller flera frågor i enkäten men som ändå skickat in den, skiljer sig inte signifikant åt beroende på om respondenten svarar på webben eller på papper och ligger kring två procent. Skillnaden är inte statistiskt signifikant vid kontroll för ålder och kön, vilket säger oss att det troligtvis inte upplevs mer belastande att besvara hela formuläret digitalt jämfört med i pappersform.

De huvudsakliga verktygen respondenterna kunde använda för att komma åt webbenkäterna var datorer och portabla enheter som mobiltelefoner och surfplattor. Dessa olika plattformar kan i sin tur ha olika skärmstorlek, något som är centralt för upplevelsen av frågeformulären. Det är svårt att veta exakt hur varje enskild respondent såg det digitala formuläret, men ur data framgår hur många som svarade på dator, surfplatta eller på mobilen, samt hur svarsbortfall och svarsutfall skiljde sig beroende på vilket digitalt verktyg som användes.

Som tabell 4 redovisar kom 50 procent av de digitala svaren på den SOM-undersökningen i Göteborg 2020 från en dator, 46 procent från en mobiltelefon och resterande 4 procent från en surfplatta. Jämfört med 2019 så har andelen som svarar på mobilen ökat mot andelen datorsvar och andelen svar från surfplattor minskat, två trender som noterats även under tidigare år.

Tabell 4 **Andel svar på dator, surfplatta och mobil**

| Undersökning | Andel svar på dator | Andel svar på mobil | Andel svar på surfplatta |
|------------------------------------|---------------------|---------------------|--------------------------|
| SOM-undersökningen i Göteborg 2018 | 55 | 37 | 8 |
| SOM-undersökningen i Göteborg 2019 | 51 | 42 | 7 |
| SOM-undersökningen i Göteborg 2020 | 50 | 46 | 4 |

Precis som det finns åldersskillnader bland de som svarar på papper respektive webb återfinns en något ojämn åldersfördelning bland de som svarar på dator, surfplatta eller mobil. I alla åldersgrupper förutom bland de som är 30–49 år är det vanligast att svara på datorn men andelen som svarar på mobil är högre bland yngre än äldre. Bland de som svarade på webben återfinns inte någon signifikant skillnad vad gäller svarsbortfall hos de som svarar på mobil, jämfört med de som svarar på dator eller surfplatta, under kontroll för kön och ålder.

5 Fältarbete

Fältarbetet för 2020 års SOM-undersökning i Göteborg följde i stora drag samma upplägg som för tidigare år (Falk, E., Sandelin, F., & Weissenbilder, M. (2020c), med några nämnvärda ändringar som kommer att avhandlas under denna rubrik. Utskick och insamling av enkäter utfördes för tredje gången av det fristående undersökningsföretaget Institutet för kvalitetsindikatorer (Indikator), som svarade för den tekniska och praktiska delen av datainsamlingen såsom tryck och distribution av enkäter, påminnelser via post, samt skanning av de inkomna svaren. SOM-institutet svarade för allt innehåll i utskick och enkäter, för programmering av och insamling via de digitala enkäterna, samt för påminnelser via sms.

SOM-institutet ansvarade även för framtagning av den fältplan som användes för SOM-undersökningarna. Fältperioden var något längre (8 dagar) än föregående år på grund av att en extra påminnelse (ett femte missiv) som togs bort i 2019 års undersökning nu återinfördes igen. Anledningen till detta är att det extra missivet, i ett experiment i den västsvenska undersökningen 2019, visade sig öka svarsfrekvensen bland män och boende i storstäder, två grupper som är underrepresenterade i undersökningen (Sandelin, Kommande). Fältperioden 2020 uppnådde därmed 99 dagars fältlängd, likande antal dagar som för år 2017 och 2018. Undersökningen stängde den 21 december.

Fältplan och insatser

Fältperioden för 2020 års SOM-undersökningar inleddes den 7 september 2020 med utskick av ett aviseringskort som informerade respondenterna om att de blivit slumpmässigt utvalda att delta i årets undersökning (se tabell 5). En vecka senare skickades enkäten ut tillsammans med ett följebrev, ett frankerat svarskuvert, en informationsbroschyr om SOM-institutets verksamhet, kort information på nio olika språk samt en penna. Under resterande del av fältperioden genomfördes en serie påminnelseinsatser per brev och per sms. Samtliga påminnelser innehöll inloggningsuppgifter till webbenkäten. De utvalda respondenterna kunde när som helst under fältperioden avsäga sin medverkan genom att ta kontakt med SOM-institutet eller fältföretaget varpå påminnelseinsatserna upphörde.

Totalt genomfördes 11 insatser (aviseringar och påminnelser), varav ett aviseringskort, fem postala utskick innehållande en enkät, ett tack- och påminnelsekort och fyra sms-påminnelser. Fältperioden var totalt 98 dagar. Nedanstående tabell redogör för fältplanen i sin helhet och listar de datum vid vilket varje insats skickades ut. I normalfallet medför ett postalt utskick att materialet når respondenten 2–4 arbetsdagar efter utskicksdatum, medan ett sms når respondenten i princip direkt.

Tabell 5 Fältinsatser i SOM-undersökningarna 2020

| | |
|---------|--|
| 7 sept | Utskick av aviseringsvykort |
| 14 sept | Utskick av Missiv 1 – formulär, informationsbroschyr, information på nio språk, svarskuvert och penna. Möjligheten att svara på webben introduceras. |
| 23 sept | Utskick av tack-/påminnelsevykort (med omslutande kuvert) |
| 1 okt | Utskick av SMS 1 . |
| 8 okt | Utskick av Missiv 2 – formulär och svarskuvert. |
| 20 okt | Utskick av SMS 2 . Innehållande möjlighet att svara NEJ. |
| 29 okt | Utskick av Missiv 3 – formulär och svarskuvert. |
| 5 nov | Utskick av SMS 3 . Innehållande möjlighet att svara NEJ. |
| 12 nov | Utskick av Missiv 4 – formulär och svarskuvert. |
| 19 nov | Utskick av SMS 4 . Innehållande möjlighet att svara NEJ. |
| 30 nov | Utskick av Missiv 5 – formulär, svarskuvert och bortfallsenkät. |
| 21 dec | Fältstopp |

En gång i veckan under den 98 dagar långa fältperioden skickades ett tackbrev till de respondenter som svarat under den senaste veckan. Tackbrevet innehöll en belöning i form av en trisslott till de respondenter som hade fyllt 18 år innan fältperiodens start, alternativt en Sverigecheck (värde 50 kr) till de som var 17 år eller yngre när fältarbetet inleddes. Införandet av belöningarna var ett resultat av 2016 års metodologiska experiment då effekten av dessa testades i SOM-undersökningen i Göteborg. I experimentet framkom att belöningar i form av trisslotter hade positiv effekt på nettosvarsfrekvensen (ungefär 4–6 procentenheter) utan att på något sätt skada datakvaliteten (Arkhede, Oscarsson och Vernersdotter, 2017). Från och med 2017 års SOM-undersökningar erbjöds denna belöning till samtliga svarande.

I 2020-års undersökning i Göteborg genomfördes ett experiment där hälften urvalet fick ta emot en längre enkät på 12 frågesidor och andra hälften en kortare enkät på 9 frågesidor. Resultatet av experimentet var en ökad svarsfrekvens i gruppen som fick den kortare enkäten, däremot återfanns inga skillnader i representativitet bland grupperna. Utförligare resultat finns i Sandelin (Kommande).

Fältarbetet avslutades med att Institutet för kvalitetsindikatorer – Indikator gjorde en slutskanning av inkomna enkäter och sammanställde en datafil som skickades till SOM-institutet för validering den 11 januari 2021. Den sista registrerade enkäten inkom 11 januari. Vid datavalideringsprocessens slut avidentifierades enkäterna och alla kontaktuppgifter raderades. De fysiska enkäterna som kommit in förstördes i enlighet med bestämmelser om sekretessavfall.

Postala påminnelser

Utskick och påminnelser per post är stommen i SOM-undersökningarnas fältperiod. Ungefär 47 procent av det totala urvalet fick samtliga postala utskick då de varken svarade eller hörde av sig för avregistrering. Enbart cirka 12 procent av urvalet blev föremål för samtliga påminnelseinsatser, det vill säga post och SMS tillsammans, då 64 procent av det urvalet som gick till telefonnummersättning inte gick att telefonnummersätta.

Efter att aviseringskort och den första pappersenkäten skickats ut påbörjades påminnelseinsatserna. Den första påminnelsen per post skickades ut som ett brevomslutande vykort där respondenterna tackades om de redan hade svarat och resten av urvalet påmindes om att svara om de inte redan hade gjort det. Kortet innehöll även inloggningsuppgifter till webbenkäten inklusive en QR-kod som skickade

respondenten direkt till inloggningssidan för webbenkäten. Information om webbinlogg på tack- och påminnelsekortet var nytt för SOM-undersökningarna 2020. De efterföljande påminnelserna innehöll ett kort brev med en uppmaning att svara på enkäten och en ny enkät. Den sista påminnelsen per post innehöll, vid sidan av den ordinarie enkäten, en kort bortfallsenkät där det ombads att ange varför de inte svarat på undersökningen. Dessa svar redovisas som bortfall och analyseras i avsnitt 7 i föreliggande rapport.

SMS-påminnelser

Att använda SMS är en kostnadseffektiv påminnelsemetod som är enkel att administrera. Totalt telefonnummersattes 36 procent av det totala urvalet. Den lägre andelen av unga som telefonnummersattes beror till stor del på att äldre i större utsträckning är etablerade med fasta bostadsorter och telefonnummer, vilket medför att det blir lättare att få tag i telefonnummer till dessa grupper. Tabell 6 visar telefonnummersättningsgraden för olika åldersgrupper vid telefonnummersättningen i 2020 års SOM-undersökning i Göteborg.

Tabell 6 Andel telefonnummersatta per åldersgrupper, SOM-undersökningen i Göteborg 2020 (procent)

| | Samtliga | 16–29 år | 30–49 år | 50–64 år | 65–85 år |
|--|----------|----------|----------|----------|----------|
| | 36% | 25% | 40% | 47% | 45% |

Tabell 7 redovisar det övergripande upplägget för sms-påminnelser i SOM-undersökningen i Göteborg 2020. Totalt fyra SMS gick ut. I samtliga SMS ingick en länk till webbenkäten samt inloggningsuppgifter. I Appendix I finns en detaljerad beskrivning av samtliga sms.

Tabell 7 SMS-utskick i SOM-undersökningen i Göteborg 2020

| Utskick | Antal skickade sms | Fältdag |
|---------|--------------------|---------|
| 1 | 1 936 | 17 |
| 2 | 1 570 | 36 |
| 3 | 1 242 | 52 |
| 4 | 1 051 | 66 |

Nej-alternativ

Likt introducerat i undersökningarna 2017 erbjöds samtliga respondenter ett "Nej-alternativ" via SMS. Möjligheten att tacka nej erbjöds från och med SMS2. Att erbjuda en tidig utväg från undersökningen är positivt ur ett respondentperspektiv, för att på så sätt ge respondenterna en enkel väg att neka deltagande.

Nej-alternativet via SMS löd:

"Vill du inte delta kan du svara NEJ på det här sms:et"

Utfallet av att ha ett Nej-alternativ leder likt resultatet från ett experiment i 2016-års undersökning till ett större bortfall tidigt i fältperioden. Fördelarna med detta är flera, bland annat slipper respondenterna motta ett större antal utskick av enkäten vilket även är finansiellt och miljömässigt besparande. Nackdelarna är att man riskerar att missa respondenter som eventuellt hade svarat vid ett andra utskick av enkäten, om ett enkelt nej-alternativ ej hade funnits tillgängligt.

Tabell 8 SMS: Antal nej, andel som svarat nej och andel av totalt bortfall (procent)

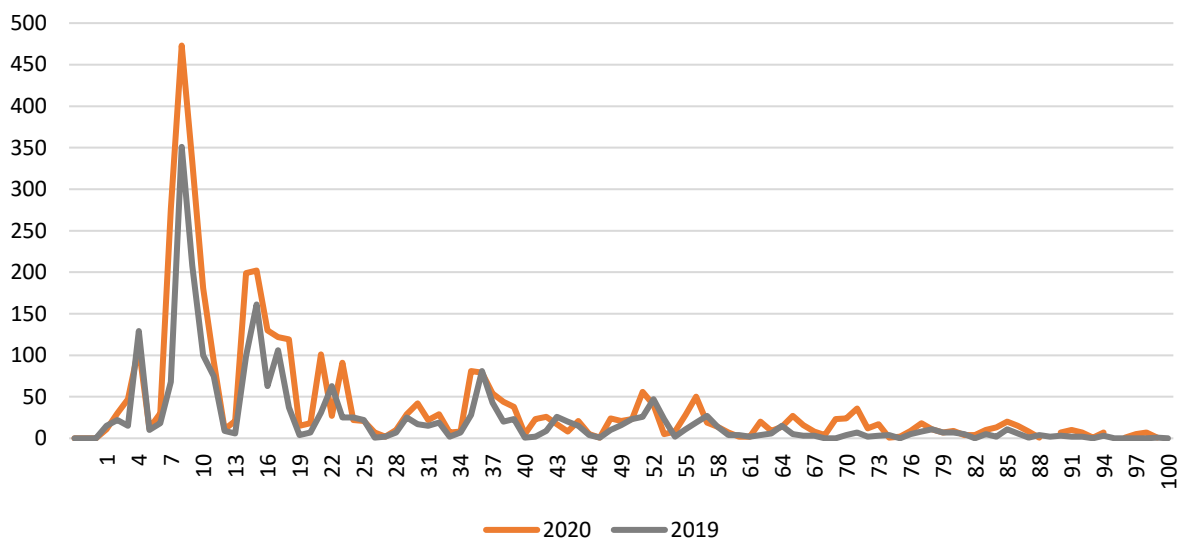
| | Antal SMS-nej | Andel SMS-mottagare som svarat "Nej" | Andel av bortfall* |
|--------------------------------------|----------------------|---|---------------------------|
| SOM-undersökningen i Göteborg | 295 | 15% | 7% |

Kommentar: *Avser andelen av det totala bortfallet i undersökningen.

6 Inflöde

SOM-undersökningen i Göteborg har under de år den genomförts uppvisat samma inflödesmönster (se figur 2). De första dagarnas toppar och djupa dalar är resultatet av det kraftiga inflödet under vardagar och avsaknaden av inflöde under helgdagar. Inflödet av ifyllda enkäter under fältperioden kommer i vågor, tydligt i fas med utskick, helger och påminnelseåtgärder.

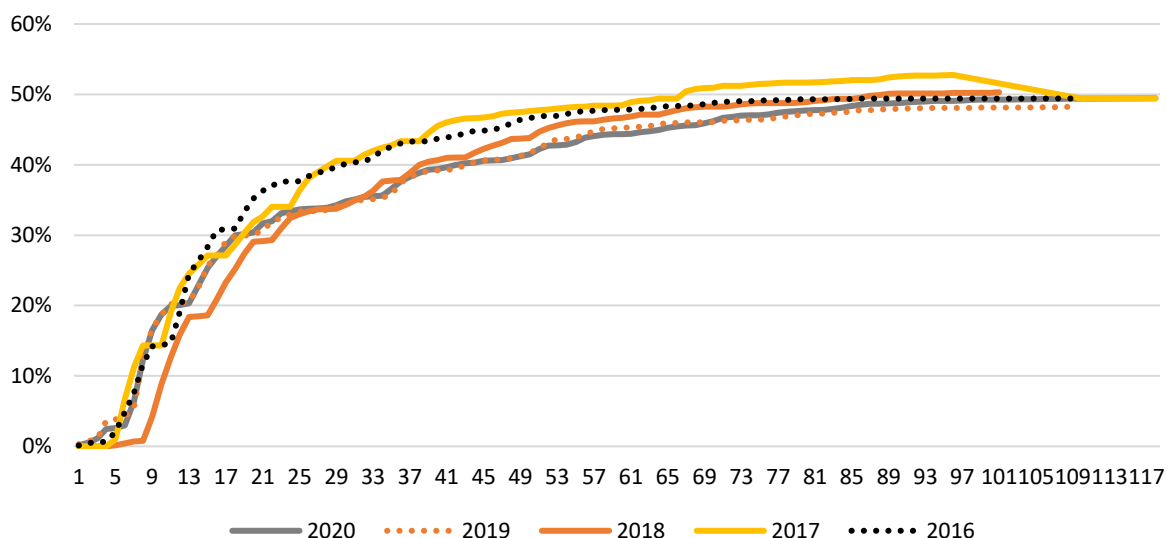
Figur 2 Inflöde per dag i SOM-undersökningen i Göteborg 2019–2020 (antal enkäter)



De flesta respondenter som väljer att svara på en SOM-undersökning gör det redan under de första veckorna. Vid inflödesdag 30 var bruttosvarsfrekvensen för SOM-undersökningen i Göteborg 35 procent och 82 procent av de slutgiltiga svaren kom in före första november (se figur 3).

Inflödet på webben skiljer sig något från pappersenkäten i den bemärkelse att personer som svarar via internet gör det senare under fältarbetet än personer som svarar på papper, vilket delvis förklaras av att de SMS-påminnelser som skickas ut med direkt länk till svar via webb. Till skillnad från inflödet på papper som kommer i stadiga, men minskande vågrörelser i samband med varje påminnelseinsats, var inflödet på webben högt i samband med den första påminnelsen och påminnelse via sms.

Figur 3 Dagligt inflöde av enkäter i SOM-undersökningen i Göteborg (kumulativ procent av bruttourvalet)



Efter 30 dagar ligger bruttosvarsfrekvensen på 35 procent men genom att låta undersökningen vara i fält i ytterligare 60 dagar uppnår SOM-undersökningarna en bättre slutgiltig åldersmässig representativitet och en något lägre skattning av faktorer som politiskt intresse och prenumeration på morgontidning, vilka ofta används som referensvariabler.

I tabell 9 syns att längden på 2020 års undersökningars fältperiod avhjälpste initiala skevheter i såväl svarsgruppens ålder som prenumeration på morgontidning, men att det politiska intresset inte förändrades lika mycket över perioden. Tydligast skillnad mellan tidiga och sena skeden i svarsperioden är förändringen i diverse medievanor, representerat i tabell 9 av förändringen i prenumeration på morgontidning. Bland de olika åldersgrupperna syns tydligt hur de mellan 20–39, som är svåra att nå under fältperioden, svarar i något större utsträckning när fältperioden hålls längre.

Tabell 9 Effekt av lång fältperiod på SOM-undersökningen i Göteborg 2020 (andel svar i olika grupper)

| | 16–19 år | 20–29 år | 30–39 år | 40–49 år | 50–59 år | 60–69 år | 70–79 år | 80–85 år | Total | Mycket intresserad av politik | Prenumeration på morgon- tidning ³ |
|--------------------------------------|-------------|-------------|-------------|-------------|-------------|-------------|-------------|-------------|-------|-------------------------------------|---|
| Fältdag 40 | 3,2 | 13,5 | 16,6 | 14,7 | 15,6 | 15,7 | 16,1 | 4,6 | 100 | 20,6 | 41,5 |
| Sista fältdagen | 4,0 | 15,0 | 17,9 | 15,1 | 15,6 | 14,6 | 13,9 | 3,9 | 100 | 19,5 | 39,2 |
| Δ fältdag 40 och sista fältdag | +0,8 | +1,5 | +1,3 | +0,4 | ±0,0 | -1,1 | -2,2 | -0,6 | | -1,0 | -2,3 |

³ Prenumeration på morgontidning avser Göteborgs-Posten.

7 Svarsfrekvens och bortfall

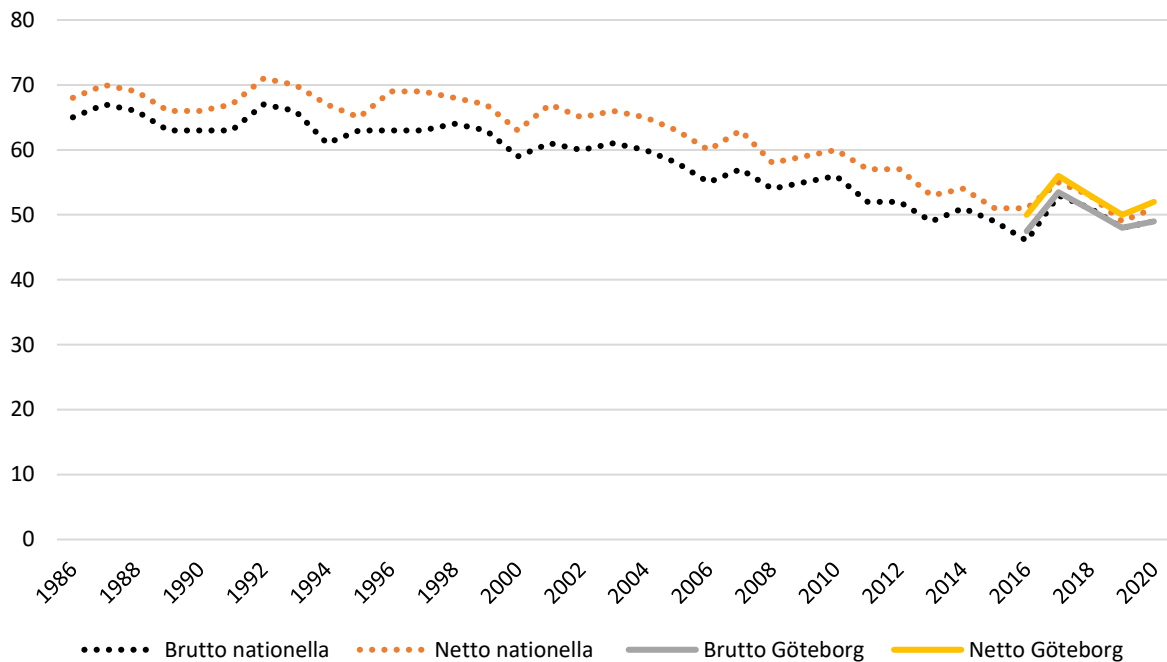
Från bruttourvalen räknar vi bort ett så kallat naturligt bortfall. Det naturliga bortfallet redogörs för senare i kapitlet. Det kvarvarande nettourvalet ligger till grund för redovisningar av undersökningarnas svarsfrekvens. Nettosvarsfrekvensen för den SOM-undersökningen i Göteborg 2020 var 52 procent. Mellan de två editionerna varierade nettosvarsfrekvensen mellan 53 och 51 procent).

Tabell 10 Svartsfrekvenser för SOM-undersökningen i Göteborg 2020 totalt och per edition

| | Totalt | Edition 1 | Edition 2 |
|-----------------------|------------|------------|------------|
| Bruttourval | 8 000 | 4 000 | 4 000 |
| Naturligt bortfall | 396 (4,6%) | 178 (4,5%) | 191 (4,8%) |
| Nettourval | 7 631 | 3 822 | 3 809 |
| Vägran | 390 | 193 | 197 |
| Ej anträffade | 3 285 | 1 603 | 1 682 |
| Antal svarande | 3 956 | 2 026 | 1 930 |
| Svartsfrekvens brutto | 49% | 51% | 48% |
| Svartsfrekvens netto | 52% | 53% | 51% |

Historiskt har de nationella SOM-undersökningarna uppvisat en mycket hög svartsfrekvens med en genomsnittlig svartsfrekvens för alla de nationella undersökningarna 1986–2020 på 62 procent medan motsvarande siffra för bruttosvartsfrekvensen är 58 procent (figur 4). Den genomsnittliga nettosvartsfrekvensen för Göteborg 2016–2020 är 52 procent och bruttosvartsfrekvensen 50 procent. Svartsfrekvensen har i de nationella SOM-undersökningarna, precis som i många andra undersökningsserier, sjunkit i jämn takt med en knapp procentenhet per år sedan början på 1990-talet till följd av lägre kontaktgrad och fler svarsvägrare. I och med de instiftade incitamenten uppvisade dock undersökningen en tillfällig stigande svartsfrekvens år 2017. Skillnaden mellan brutto- och nettosvartsfrekvensen är 3 procentenheter i 2020 års undersökning. Sedan SOM-undersökningarna i Göteborg startade 2016 har det varit mellan två och tre procentenheters skillnad mellan brutto- och nettosvartsfrekvens (se figur 4).

Figur 4 Brutto- och nettosvarsfrekvens i de nationella SOM-undersökningarna 1986–2020 och SOM-undersökningen i Göteborg 2016–2020 (procent)



Av tabell 11 framgår hur svarsbenägenheten i SOM-undersökningen i Göteborg varierar med könstillhörighet, ålder och stadsdel. I likhet med erfarenheterna från tidigare års SOM-undersökningar i Göteborg svarar kvinnor som grupp i större utsträckning än vad män gör. Av kvinnorna svarade 54 procent och av männen svarade 50 procent på SOM-undersökningen i Göteborg 2020. Denna könsskillnad är relativt konstant över tid då den genomsnittliga skillnaden i svarsfrekvens sedan starten 2016 är fyra procentenheter. Representativiteten i olika åldersgrupper medför en stor utmaning. De äldre åldersgrupperna svarar i mycket högre utsträckning än de yngre åldersgrupperna. Införandet av incitament i 2017 års undersökningar är ett försök att hantera denna problematik, då trisslotter visat sig vara en mer effektiv belöning i de yngre åldersgrupperna än i de äldre (Arkhede, Oscarsson & Vernersdotter, 2017). Mellan Göteborgs tio olika stadsdelar så är skillnaden i nettosvarsfrekvens påtaglig. Det skiljer mer än 20 procentenheter i svarsfrekvens mellan den stadsdel som har lägst, Angered (35%), jämfört med den som har högst, Majorna-Linné (59%).

Tabell 11 Nettosvarsfrekvens i olika grupper i SOM-undersökningarna i Göteborg, 2016–2020 (procent)

| | | 2016 | 2017 | 2018 | 2019 | 2020 |
|-----------------|-----------------------|------|------|------|------|------|
| | Samtliga | 50 | 56 | 53 | 50 | 52 |
| <i>Kön</i> | Kvinnor | 53 | 58 | 55 | 52 | 54 |
| | Män | 47 | 54 | 51 | 48 | 50 |
| <i>Ålder</i> | 16–19 år | 43 | 49 | 45 | 40 | 43 |
| | 20–24 år | 35 | 39 | 38 | 35 | 41 |
| | 25–29 år | 40 | 48 | 42 | 41 | 40 |
| | 30–39 år | 44 | 49 | 47 | 45 | 45 |
| | 40–49 år | 46 | 52 | 52 | 49 | 49 |
| | 50–59 år | 54 | 62 | 55 | 53 | 56 |
| | 60–69 år | 67 | 70 | 66 | 62 | 64 |
| | 70–79 år | 70 | 77 | 77 | 73 | 73 |
| | 80–85 år | 58 | 71 | 74 | 76 | 66 |
| <i>Stadsdel</i> | Angered | 38 | 35 | 39 | 31 | 35 |
| | Östra Göteborg | 42 | 45 | 41 | 45 | 39 |
| | Örgryte-Härlanda | 54 | 61 | 62 | 56 | 58 |
| | Centrum | 51 | 59 | 56 | 53 | 55 |
| | Majorna-Linné | 57 | 63 | 57 | 58 | 59 |
| | Askim-Frölunda-Högsbo | 51 | 61 | 56 | 53 | 50 |
| | Västra Göteborg | 57 | 62 | 61 | 51 | 57 |
| | Västra Hisingen | 44 | 51 | 49 | 47 | 50 |
| | Lundby | 49 | 59 | 55 | 53 | 57 |
| | Norra Hisingen | 51 | 54 | 52 | 50 | 54 |

Kommentar: Resultaten baseras på registerdata från Skatteverkets registertjänst *Navet*.

Kontaktgrad

En grundförutsättning för att få svar på SOM-undersökningen är att enkäterna når de som blivit utvalda att delta i respektive undersökning. SOM-institutet använder sig av flera kontaktvägar under fältarbetets gång för att komma i kontakt med dem som ingår i urvalet (se avsnitt 5). Påminnelser genomförs via brev och via sms till mobiltelefoner.

Kontaktgraden avser andel personer i urvalet som vi var i kontakt med under undersökningens fältperiod. Samtliga personer i urvalet som på något sätt återkopplat till SOM-institutet eller undersökningsföretaget under fältperioden noteras som bekräftad kontakt, även de som hör av sig för att avböja medverkan. Respondenter som vi inte haft bekräftad kontakt med kan ha mottagit och öppnat brevet och valt att inte svara på enkäten utan att informera SOM-institutet eller så har kontaktförsöken inte nått personerna. Kontaktgraden i tabell 12 är således en indikation på både kontaktsvårigheter och ointresse att svara. Kontaktgraden i de nationella SOM-undersökningarna har minskat stadigt sedan 2010, de främsta anledningarna är att färre personer återkopplat till SOM-institutet samt ökade svårigheter att etablera telefonnummer till personerna i urvalet. Kontaktgraden för SOM-undersökningen i Göteborg har visat en relativt stabil nivå de första tre åren undersökningen har genomfördes. 2019 minskade dock kontaktgraden betydligt. Huvudanledningarna till den stora minskningen var att insatserna med telefonpåminnelser togs bort, att färre personer återkopplade till SOM-institutet samt ökade svårigheter att etablera telefonnummer till personerna i urvalet då bara mobilnummer nummersätts för sms-påminnelser. Under 2020 ses en viss ökning i kontaktgrad. Totalt 56 procent av urvalet i den SOM-undersökningen i Göteborg 2020 återkopplade på något sätt till SOM-institutet.

Tabell 12 Bekräftad kontakt i SOM-undersökningarna i Göteborg 2016–2020 (procent)

| | Kontakt | Ej kontakt | Summa |
|------|---------|------------|-------|
| 2016 | 60,5 | 39,5 | 100 |
| 2017 | 64,3 | 35,7 | 100 |
| 2018 | 63,1 | 36,9 | 100 |
| 2019 | 54,5 | 45,5 | 100 |
| 2020 | 56,4 | 43,6 | 100 |

Kommentar: Kategorin kontakt innefattar alla som SOM-institutet haft bekräftad kontakt med, d.v.s. alla som svarat på SMS, svarat på enkäten eller bortfallsenkäten eller hört av sig till SOM-institutet och meddelat att de inte önskar delta i undersökningen.

I tabell 13 redovisas kontaktmönstret i detalj i SOM-undersökningen i Göteborg 2017–2020. Andelen som inte gått att telefonnummersätta (och därmed utan telefonnummer) ökade stort 2019 jämfört med 2018 och ökade ytterligare något 2020. Huvudanledningen är att vi inte längre telefonnummersätter fasta telefonnummer utan enbart mobilnummer på grund av borttagandet av telefonpåminnelser. Ytterligare en demonstration av den minskande kontaktgraden visas i den minskande andelen vi får kontakt med men som inte skickar in enkäten.

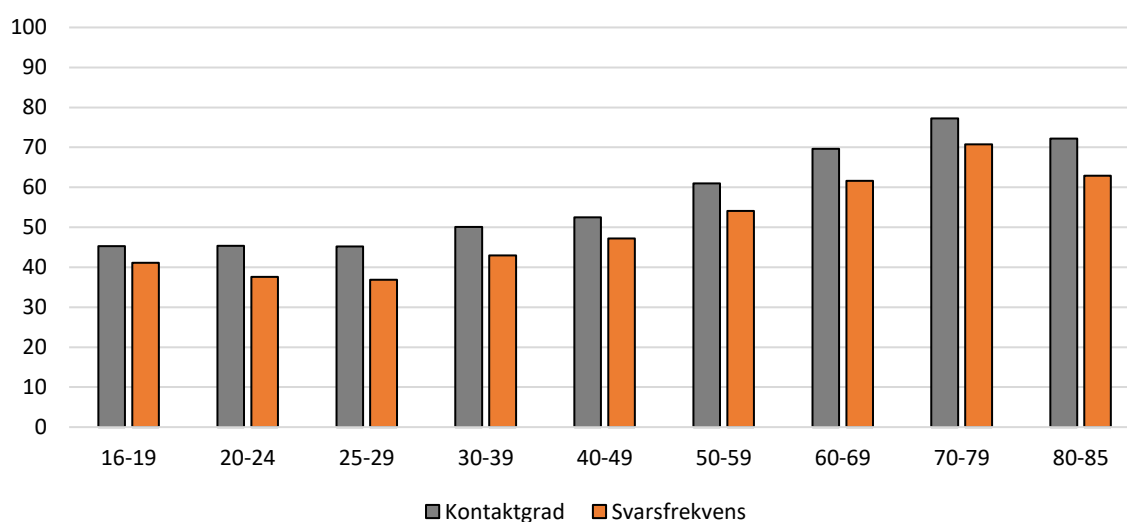
Tabell 13 Kontaktmönster i SOM-undersökningen i Göteborg 2017–2020* (procent)

| | Ej kontakt | | | | Kontakt | | Summa procent | Antal |
|------|----------------------------------|--|--------------------------------|--|---------------------|----------------------------|---------------|-------|
| | Adress okänd, utan telefonnummer | Adress okänd, med telefonnummer (ej svar på telefon) | Adress känd utan telefonnummer | Adress känd med telefonnummer (ej svar på telefon) | Ej inskickad enkät | Enkät ifylld och inskickad | | |
| 2017 | 2,2 | 0,0 | 30,5 | 3,4 | 10,3 | 53,5 | 100 | 5 000 |
| 2018 | 1,7 | 0,0 | 23,9 | 9,6 | 14,0 | 50,8 | 100 | 5 000 |
| | Adress okänd utan mobilnummer | Adress okänd med mobilnummer | Adress känd utan mobilnummer | Adress känd med mobilnummer | Ej inskickade enkät | Enkät ifylld och inskickad | | |
| 2019 | 2,0 | 0,2 | 30,2 | 13,0 | 6,3 | 48,2 | 100 | 5 000 |
| 2020 | 2,2 | 0,3 | 30,5 | 10,6 | 7,0 | 49,4 | 100 | 8 000 |

Kommentar: *I SOM-undersökningen i Göteborg 2016 genomfördes inga telefonpåminnelser.

Kontaktgraden liksom svarsfrekvensen varierar i urvalets olika åldersgrupper. Det är de yngre svarspersonerna som är klart svårast att etablera en kontakt med, vilket återspeglas i svarsfrekvensen. Bland personer i åldrarna 16–39 år är kontaktgraden omkring 46 procent. Kontaktgraden ökar stadigt upp i åldrarna och bland dem i åldrarna 60–85 år är det endast 27 procent som vi inte har någon bekräftad kontakt med. Figur 5 visar kontakt- och svarsmönster för olika åldersgrupper. Differensen mellan bruttosvarsfrekvensen och bekräftad kontakt är mellan fyra och nio procentenheter för samtliga åldersgrupper. Den relativt högre kontaktgraden i förhållande till svarsfrekvens bland 20–29 åringar förklaras delvis av möjligheten att avanmäla sin medverkan via svar på ett påminnelse-sms, vilket är vanligare bland yngre. Äldre hör i högre utsträckning av sig via post eller telefon till SOM-institutet, själva eller genom ombud, för att avanmäla sin medverkan.

Figur 5 Bekräftad kontaktgrad och bruttosvarsfrekvens i olika åldrar i SOM-undersökningen i Göteborg 2020 (procent)



Svarsbortfall

Svarsbortfall och svarsvägran riskerar att leda till avvikelser från representativiteten mellan population och svarsgrupp, vilket måste tas i beaktande när materialet analyseras. Informationen om svarsbortfallet, alltså de respondenter som inte kan eller vill svara på enkäten, har inhämtats på flera sätt: direkt från respondenter eller anhöriga som hört av sig under fältarbetets gång, via den bifogade bortfallsenkäten i sista påminnelsen med frågor om varför man inte önskar eller kan delta i undersökningen samt via Skatteverkets befolkningsregister.

Av de 4 044 personer som inte svarade på SOM-undersökningen i Göteborg 2020 var det 464 personer som SOM-institutet fick information kring varför de inte ville eller kunde delta i undersökningen. Det här avsnittet handlar om dessa personer.

Naturligt bortfall kallas den grupp av urvalet som inte *kan* delta i undersökningen på grund av att de är fysiskt eller mentalt oförmögna, avlidna, emigrerade eller har språksvårigheter som förhindrar dem från att fylla i enkäten. 2020 var den gruppen 369 personer. Dessa personer avförs från bruttourvalet och inkluderas därmed inte i basen för beräkningarna av nettosvarsfrekvensen för SOM-undersökningarna.

Det naturliga bortfallet utgörs till största del av "adress okänd/flyttat" samt de som bor utomlands eller är bortresta under längre tid och därför inte är bosatta på den adress de är skrivna på i Sverige (tabell 14). En mindre grupp utgör "fysiskt/mentalt oförmögen att svara" samt "ej svensktalande/språksvårigheter". Den minsta gruppen naturligt bortfall utgörs av personer som registrerats som avlidna under fältperioden.

Tabell 14 Kategorier av naturligt bortfall i SOM-undersökningen i Göteborg 2020 (procent)

| Anledning | Procent |
|--------------------------------------|---------|
| Fysiskt/mentalt oförmögen att svara | 9 |
| Adress okänd/flyttat | 54 |
| Bor utomlands/bortrest på längre tid | 27 |
| Ej svensktalande/språksvårigheter | 6 |
| Avliden | 4 |
| Summa procent | 100 |
| Antal personer | 369 |

Mot bakgrund av att undersökningarna definierar bort personer som är fysiskt och mentalt oförmögna att svara på enkäten och personer som själva eller via ombud meddelat att de inte kan svenska tillräckligt bra för att besvara enkäten, finns det anledning att betona att undersökningens resultat i första hand speglar en frisk, svensktalande befolkning.

Utöver det naturliga bortfallet registrerades även andra anledningar till att inte delta i undersökningarna. Genom att respondenterna på eget initiativ kontaktade SOM-institutet möjliggjordes en kartläggning över av vilka anledningar personer valde att inte svara på SOM-undersökningarna. 2020 uppgick den gruppen till 95 personer. Kategoriseringen av olika anledningar gjordes efter ett förutbestämt kodschema men av olika personer (tabell 15) och utgör dessutom en mycket liten grupp. Andelen i respektive kategori ska därför tolkas med försiktighet men fungerar trots det som en fingervisning om av vilka anledningar de som hör av sig, men väljer att avstå att svara på undersökningarna, anger.

Tabell 15 **Specificerade skäl till att inte vilja delta i SOM-undersökningen i Göteborg 2020 (procent)**

| Anledning | Procent |
|---------------------------------|----------------|
| Har inte tid | 13 |
| För många frågor | 4 |
| Vill av princip inte delta | 9 |
| Frågorna är ointressanta | 0 |
| Litar ej på anonymiteten | 1 |
| Frågorna är för svåra | 2 |
| Annat/ej uppgett specifikt skäl | 71 |
| Summa procent | 100 |
| Antal personer | 95 |

Kommentar: De som avsåde sin medverkan i undersökningarna genom att svara nej på ett påminnelse-sms ingår ej i redovisningen då inga skäl angavs. Se tabell 8 för redovisning av sms-utskick och möjligheten att svara nej.

8 Representativitet

Vilka som svarar och vilka som inte svarar på en frågeundersökning har betydelse för tolkningen av undersökningens resultat. Om en viss grupp är underrepresenterad och samma grupps svar systematiskt skiljer sig från övrigas blir studiens resultat mindre giltiga för populationen som helhet. Om svarsbenägenheten i en grupp varierar påtagligt mellan åren kan det också förklara variationer i svarsmönster för enskilda frågor.

Vi har studerat vilka konsekvenser skevheterna i representativiteten har för undersökningens träffsäkerhet genom att vikta resultaten för kön, ålder och geografisk hemvist och jämföra utfallet i den viktade och oviktade gruppen. Markstedt (2014) visar att träffsäkerheten i attitydfrågor om politiska förslag och bedömningar av ekonomin är hög trots de sjunkande svarsfrekvenserna. Frågor om nyhetskonsumtion påverkas däremot något mer av att delar av befolkningen har en lägre representation i svarsunderlaget. De dalande svarsfrekvenserna har alltså en effekt på svarens träffsäkerhet i vissa typer av frågor där det existerar stora generationsskillnader. För närvarande pågår en ny studie på SOM-institutet med uppdaterade vikter som på nytt kommer undersöka effekten av träffsäkerhet på olika frågor i undersökningen. Studien som planeras publiceras senare under 2021.

Svarsgruppens sammansättning

För att kontrollera hur väl svarsgruppen speglar befolkningen jämförs fördelningen i de registervariabler som Skatteverket tillhandahåller i urvalet och svarsgruppen med den i befolkningen. Vi har redan konstaterat att män och unga svarar i lägre utsträckning än kvinnor och äldre personer vilket gör avtryck i svarsgruppens sammansättning. I tabell 16 och 17 redovisas bruttourvalet, nettourvalet och svarsgruppens representativitet i fråga om kön, ålder och födelse-land relativt befolkningen. Alla jämförelser avser den del av befolkningen som urvalet representerar, det vill säga boende i Göteborgs kommun i åldrarna 16 till 85 år. Fördelningen mellan kvinnor och män är 50/50 i befolkningen. Bland de svarande i SOM-undersökningen i Göteborg är fördelningen 52/48, vilket tydliggör hur kvinnor är mer benägna att svara på undersökningen än män (tabell 16).

Tabell 16 Könsfördelning bland urval och svarande jämfört med svenska befolkningen, SOM-undersökningen i Göteborg 2020 (procent)

| | Befolkningsunderlag | Kvinnor | Män | Summa |
|---|---------------------|--------------------|-----|-------|
| | Befolkningen | 50 | 50 | 100 |
| SOM-undersökningen i Göteborg edition 1–2 | Bruttourval | 50 | 50 | 100 |
| | Nettourval | 50 | 50 | 100 |
| | Svarande totalt | 52 | 48 | 100 |
| | <i>Edition 1</i> | <i>Bruttourval</i> | 51 | 49 |
| | <i>Nettourval</i> | 51 | 49 | 100 |
| | <i>Svarande</i> | 53 | 47 | 100 |
| <i>Edition 2</i> | <i>Bruttourval</i> | 50 | 50 | 100 |
| | <i>Nettourval</i> | 50 | 50 | 100 |
| | <i>Svarande</i> | 51 | 49 | 100 |

Kommentar: Data om befolkningen, avgränsade till åldersintervallet 16–85 år och data om respektive urval är hämtade från registerdata från Statistiska centralbyrån (www.scb.se). Data om svarande är hämtade från respondentens egen uppgift (registerdata i de fall uppgift saknas).

En av de största skevheterna i representativitet hittar vi i åldersfördelningen bland svarspersoner jämfört med befolkningen. Åldersrepresentativiteten bland svarspersonerna skiljer sig mest åt från

befolkningen bland 16–29-åringar som är underrepresenterade med sex procentenheter och 50–75-åringar som är överrepresenterade med nio procentenheter (tabell 17). Skevheten i åldersfördelningen är större bland män än bland kvinnor.

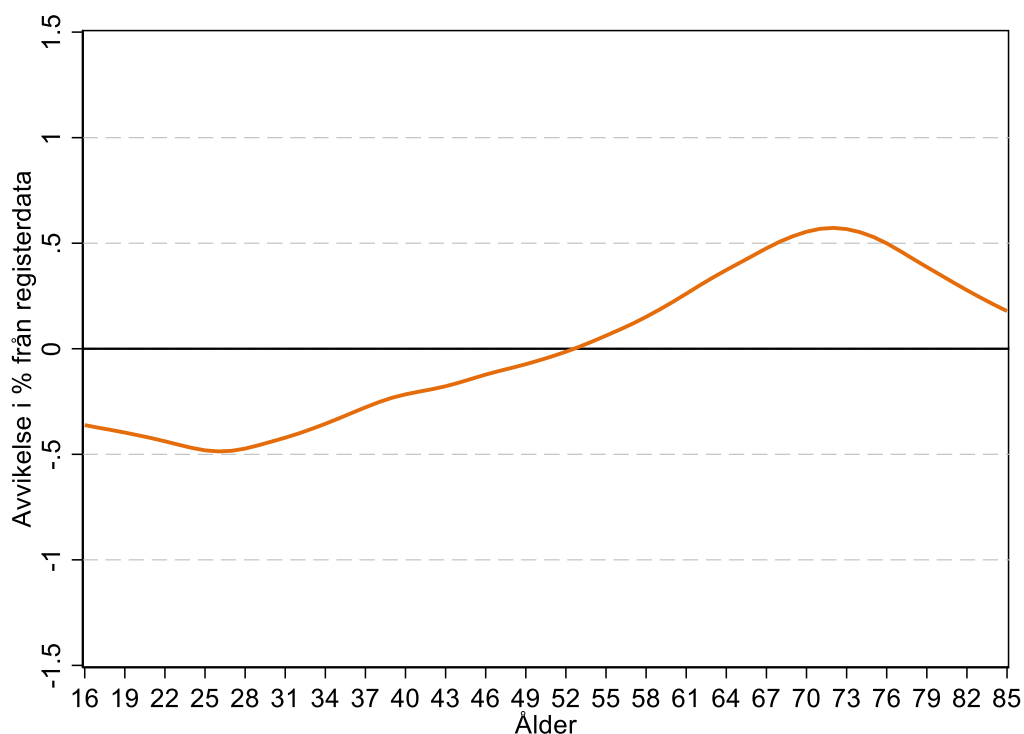
Tabell 17 Åldersgruppernas fördelning bland svarande och i urvalet jämfört med befolkningen i Göteborg, SOM-undersökningen i Göteborg 2020 (procent)

| | Befolkningsunderlag | 16–29 år | 30–49 år | 50–75 år | 76–85 år | Summa |
|---|---------------------|--------------------|----------|----------|----------|-------|
| | Befolkning | 25 | 37 | 31 | 7 | 100 |
| SOM-undersökningen i Göteborg edition 1–2 | Bruttourval | 25 | 36 | 33 | 6 | 100 |
| | Nettourval | 24 | 37 | 33 | 6 | 100 |
| | Svarande | 19 | 33 | 40 | 8 | 100 |
| | <i>Edition 1</i> | <i>Bruttourval</i> | 24 | 37 | 33 | 6 |
| | <i>Nettourval</i> | 24 | 37 | 33 | 6 | 100 |
| | <i>Svarande</i> | 19 | 32 | 40 | 8 | 100 |
| <i>Edition 2</i> | <i>Bruttourval</i> | 25 | 36 | 33 | 6 | 100 |
| | <i>Nettourval</i> | 25 | 36 | 33 | 6 | 100 |
| | <i>Svarande</i> | 19 | 34 | 39 | 8 | 100 |

Kommentar: Data om befolkningen, avgränsade till åldersintervallet 16–85 år och data om respektive urval är hämtade från registerdata från Statistiska centralbyrån (www.scb.se). Data om svarande är hämtade från respondentens egen uppgift (registerdata i de fall uppgift saknas).

I figur 6 redovisas procentavvikelsen i svarsgruppen i förhållande till befolkningen bland de svarande i SOM-undersökningen i Göteborg med urvalet i populationen. Ju närmare nollstreckat kurvan löper desto bättre är representativiteten. Personer under 45 år är generellt underrepresenterade i SOM-undersökningarna, speciellt 20 till 35-åringar medan de över 60 år är överrepresenterade och då speciellt de mellan 60 och 80 år. Figurens utformning känns igen från tidigare år och har under ett flertal år följt samma mönster i över-/underrepresentation.

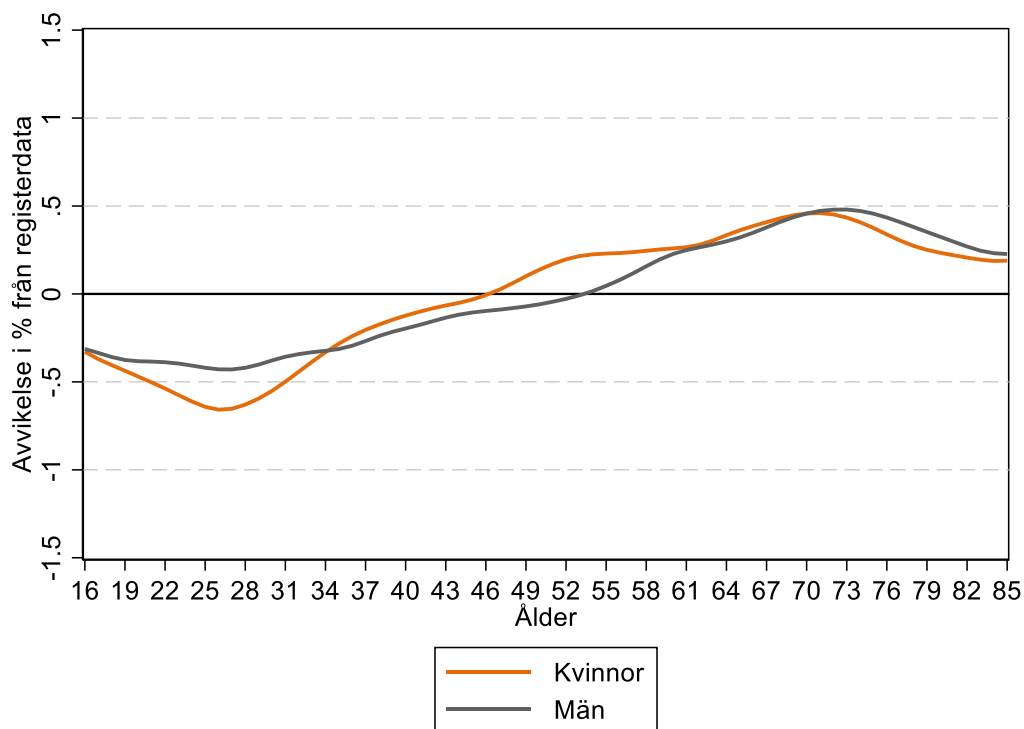
Figur 6 Åldersrepresentativitet i SOM-undersökningen i Göteborg i förhållande till befolkningen, 2020 (procentenheters avvikelse)



Kommentar: Nollstreckets motsvarar perfekt överensstämmelse med befolkningen. En positiv avvikelse från noll innebär en överrepresentation, en negativ avvikelse innebär en underrepresentation i förhållande till befolkningen. Data om befolkningen, avgränsade till åldersintervallet 16–85 år, baseras på data från Statistiska Centralbyrån. Grafen utjämnande och baserad på fraktionen 0,3 av medelvärdet av totala antalet observationer för varje värde.

I figur 7 redovisas procentavvikelsen i svarsgruppen för SOM-undersökningen i Göteborg i förhållande till befolkningen uppdelat på kvinnor och män. Ju närmare nollstreckets kurvan löper desto bättre är representativiteten. Figuren visar att det till viss del är män mellan 45–60 år som står för de tidigare presenterade skillnaderna mellan könen i svarsfrekvens.

Figur 7 Åldersrepresentativitet i SOM-undersökningen i Göteborg efter kön i förhållande till befolkningen, 2020 (procentenheters avvikelse)



Kommentar: Se kommentar i figur 6.

Bland svarande är andelen som är födda i Sverige överrepresenterade jämfört med bruttourvalet (tabell 18). Utrikesfödda är däremot kraftigt underrepresenterade bland de svarande i undersökningen. En liten andel faller bort från urvalet som naturligt bortfall, med bristande språkkunskaper som dominerande skäl, men de flesta förvinner som svarsvägran/ej anträffade.

Jämförelserna mellan svarspersonernas och befolkningens demografiska sammansättning visar att SOM-undersökningarnas respondenter sammantaget speglar Sveriges befolkning väl i de flesta avseenden. De personer som är underrepresenterade i svarsgruppen tillhör grupper som ofta är mindre etablerade i samhället – yngre och utrikesfödda – där födelseland står för den största skevheten.

Tabell 18 Andel födda i Sverige och utrikesfödda bland svarande och i urvalet, SOM-undersökningen i Göteborg 2020 (procent)

| | Född i Sverige | Född i annat land i Norden | Född i annat land i Europa | Född i land utanför Europa |
|------------------|----------------|----------------------------|----------------------------|----------------------------|
| Bruttourval | 68 | 2 | 10 | 21 |
| Svarande | 79 | 2 | 7 | 11 |
| Δ Urval och svar | 11 | 0 | 3 | 10 |

Referenser

Arkhede, S (2018). Effects of telephone reminders on survey response rates in the SOM-surveys. LORE methodological note 2018:1, Göteborgs universitet.

Arkhede, S., Oscarsson, H & Vernersdotter, F. (2017). Incentivizing the SOM-surveys: Estimating the effects on questionnaire response rates. LORE methodological note 2017:1, Göteborgs universitet.

Falk, E., Sandelin, F., & Weissenbilder, M. (2020). SOM-undersökningen i Göteborg 2019 - En metodöversikt. SOM-rapport 2020:5 Göteborgs universitet.

Markstedt, E (2014). Representativitet och viktning - Riks-SOM som spegel av det svenska samhället 1986-2013. Rapport 2012:30 v2. SOM-institutet, Göteborgs Universitet.

Sandelin, F. (Kommande). Survey length in the 2020 Gothenburg SOM-survey. LORE methodological note 2021:X, Göteborgs universitet.

Appendix I. SMS-påminnelser i SOM-undersökningen i Göteborg 2020

Utskick 1

Hej! I dagarna har du fått möjlighet att besvara en enkät från oss på SOM-institutet vid Göteborgs universitet. Om du vill kan du svara på den direkt i din mobil, dator eller surfplatta på gu.se/som2020. Logga in som:

[Inloggningsuppgifter]

Som tack för din medverkan får du [en trisslott/ett presentkort värt 50 kronor skickat till dig på posten]. Vi hoppas att du kan tänka dig att delta. Tack! Johan Martinsson

Utskick 2

Hej igen! Vi på SOM-institutet vill påminna om den enkät vi skickat ut till dig. Du kan svara på den direkt genom att gå in på gu.se/som2020. Logga in som:

[Inloggningsuppgifter]

Som tack för din medverkan får du en [en trisslott/ett presentkort värt 50 kronor skickat till dig på posten]. Vill du inte delta kan du svara NEJ på det här sms:et. Tack! Johan Martinsson

Utskick 3

Hej igen! SOM-undersökningen pågår fortfarande och ditt svar är viktigt. Du kan svara på enkäten direkt genom att gå in på gu.se/som2020. Logga in som:

[Inloggningsuppgifter]

Som tack för din medverkan får du en [en trisslott/ett presentkort värt 50 kronor skickat till dig på posten]. Vill du inte delta kan du svara NEJ på det här sms:et. Tack! Johan Martinsson

Utskick 4

Hej igen! SOM-undersökningen pågår till den 21 december. Fram till dess kan du skicka in dina svar på papper, eller svara direkt på webben genom att gå in på gu.se/som2020. Logga in som:

[Inloggningsuppgifter]

Som tack för din medverkan får du en [en trisslott/ett presentkort värt 50 kronor skickat till dig på posten]. Resultaten presenteras under våren 2021. Vill du inte delta kan du svara NEJ på det här sms:et. Tack! Johan Martinsson

SOM-institutet vid Göteborgs universitet genomför årligen nationella och lokala frågeundersökningar och anordnar seminarier på temat Samhälle, Opinion och Medier.

SOM-institutet | Seminariegatan 1B | Box 710, 405 30 Göteborg
031 786 3300 | info@som.gu.se | www.gu.se/som-institutet

